

# 东海证券：建筑装饰行业周报

2021.08.23-2021.08.27

分析日期 2021年08月30日

行业评级： 标配(40)

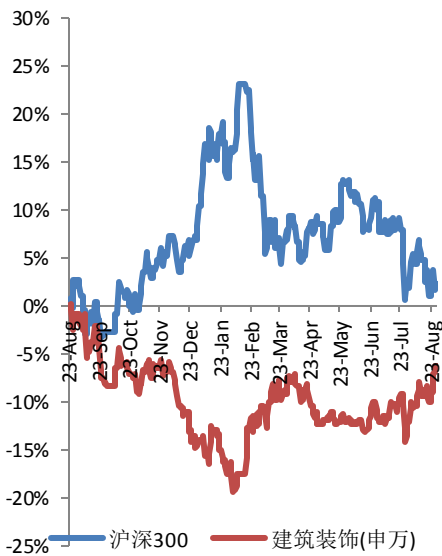
证券分析师：吴骏燕

执业证书编号：S0630517120001

电话：20333916

邮箱：wjyan@longone.com.cn

## 行业走势图



## 相关研究报告

### ◎ 投资要点:

- ◆ **本周建筑装饰板块整体点评：**建筑装饰板块周涨幅 4.18%，跑赢沪深 300 2.97 个百分点。上周沪深 300 环比上涨 1.21%；建筑装饰（申万）板块整体上涨 4.18%，涨幅在 28 个行业中排 8 名。子板块中，其中园林工程、专业工程、房屋建设、基础建设、装修装饰子板块分别变动 2.50%、2.31%、1.93%、0.28%、10.91%。
- ◆ **建筑装饰板块低估值凸现。**目前建筑装饰板块 PE (TTM) 为 8.84，位居 A 股各板块倒数第三。子行业层面，房屋建设为 5.26，基础建设为 6.82，专业工程为 18.79，装修装饰为 17.99，园林工程为 52.14。
- ◆ **交通强国再推进，关注基建央企。**8 月 26 日，交通运输部与科技部联合印发《关于科技创新驱动加快建设交通强国的意见》，确立了两个阶段性目标：一是到 2025 年，交通运输基础研究和应用基础研究显著加强，关键核心技术取得突破，初步构建适应加快建设交通强国需要的科技创新体系；二是到 2035 年，基本建成适应交通强国需要的科技创新体系。我们认为随着科技赋能日益强劲，交通基础设施建设或将进一步发展。从 2021 年上半年企业订单来看，中国铁建订单增速连续 5 个季度保持 20% 以上增速，上半年山东路桥订单增速达 130%。我们认为大型基建央企、国企凭借融资能力以及业务拓展能力，具有明显的壁垒优势，市占率有望进一步提升。从估值角度来看，目前基建央企、国企部分标的估值仍处于历史较低水平，山东路桥、中国建筑、中国中铁和中国铁建的 PE TTM 均处于 10 年以来 5% 以下分位，或仍有一定修复空间。
- ◆ **风险因素：**疫情影响超预期；政策力度不及预期；项目资金落实不到位等。

## 正文目录

1. 投资要点 .....	3
2. 二级市场表现 .....	3
3. 上市公司公告 .....	5
4. 行业动态 .....	8
风险因素 .....	8

## 图表目录

图 1 指数走势图—建筑装饰行业和沪深 300 指数 (2020/8/23-至今) .....	3
图 2 2021 年本周申万一级行业指数各版块涨跌幅 (%) .....	4
图 3 各行业最新 PE TTM .....	错误!未定义书签。
图 4 建筑装饰子行业最新 PE TTM .....	错误!未定义书签。
图 5 建筑装饰行业个股本周涨跌幅前五情况 (%) .....	5

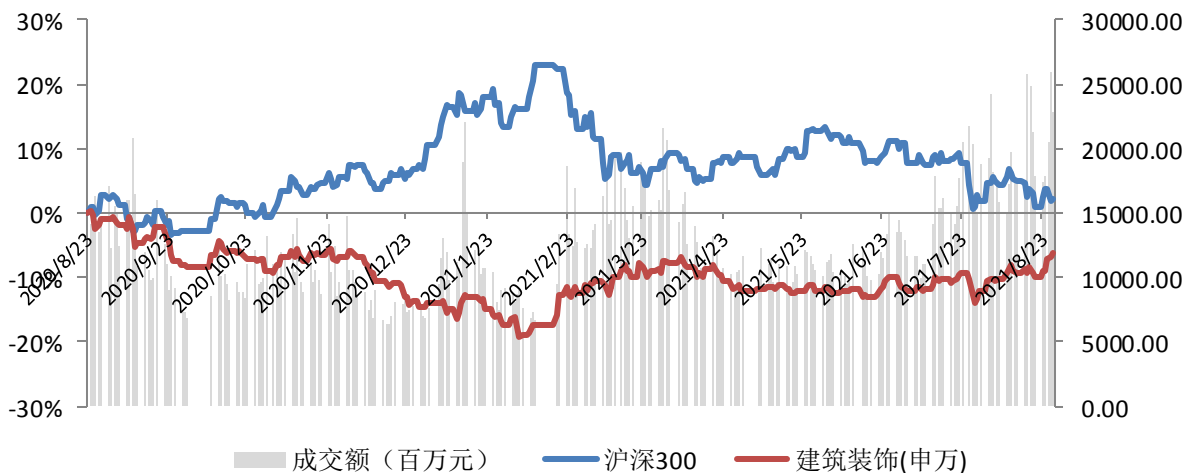
## 1. 投资要点

**交通强国再推进，关注基建央企。**8月26日，交通运输部与科技部联合印发《关于科技创新驱动加快建设交通强国的意见》，确立了两个阶段性目标：一是到2025年，交通运输基础研究和应用基础研究显著加强，关键核心技术取得突破，初步构建适应加快建设交通强国需要的科技创新体系；二是到2035年，基本建成适应交通强国需要的科技创新体系。我们认为随着科技赋能日益强劲，交通基础设施建设或将进一步发展。从2021年上半年企业订单来看，中国铁建订单增速连续5个季度保持20%以上增速，上半年山东路桥订单增速达130%。我们认为大型基建央企、国企凭借融资能力以及业务拓展能力，具有明显的壁垒优势，市占率有望进一步提升。从估值角度来看，目前基建央企、国企部分标的估值仍处于历史较低水平，山东路桥、中国建筑、中国中铁和中国铁建的PE TTM均处于10年以来5%以下分位，或仍有一定修复空间。

## 2. 二级市场表现

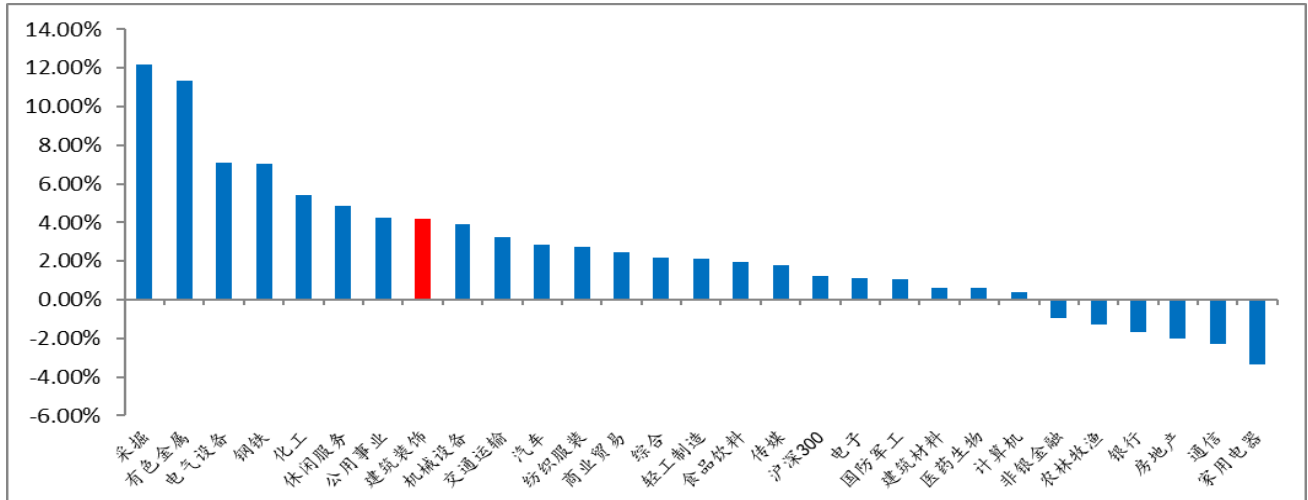
**建筑装饰板块周涨幅4.18%，跑赢沪深300 2.97个百分点。**上周沪深300环比上涨1.21%；建筑装饰（申万）板块整体上涨4.18%，涨幅在28个行业中排8名。子板块中，其中园林工程、专业工程、房屋建设、基础建设、装修装饰子板块分别变动2.50%、2.31%、1.93%、0.28%、10.91%。

图1 指数走势图—建筑装饰行业和沪深300指数(2020/8/23-至今)



资料来源：wind 数据库，东海证券研究所

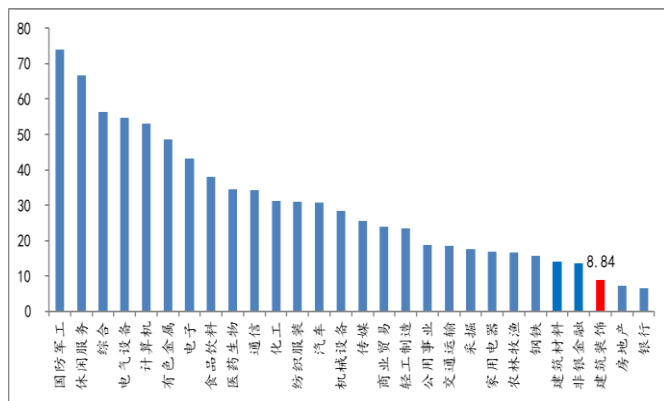
图2 2021年本周申万一级行业指数各版块涨跌幅(%)



资料来源: wind 数据库, 东海证券研究所

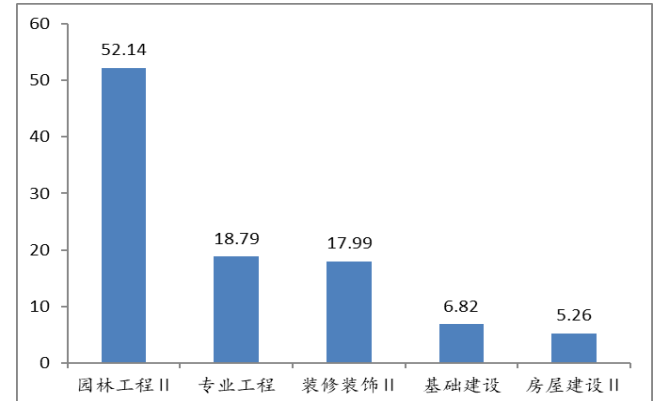
**建筑装饰板块低估值凸现。**目前建筑装饰板块 PE (TTM) 为 8.84, 位居 A 股各板块倒数第三。子行业层面, 房屋建设为 5.26, 基础建设为 6.82, 专业工程为 18.79, 装修装饰为 17.99, 园林工程为 52.14。

图3 各行业最新 PE TTM



资料来源: wind 数据库, 东海证券研究所

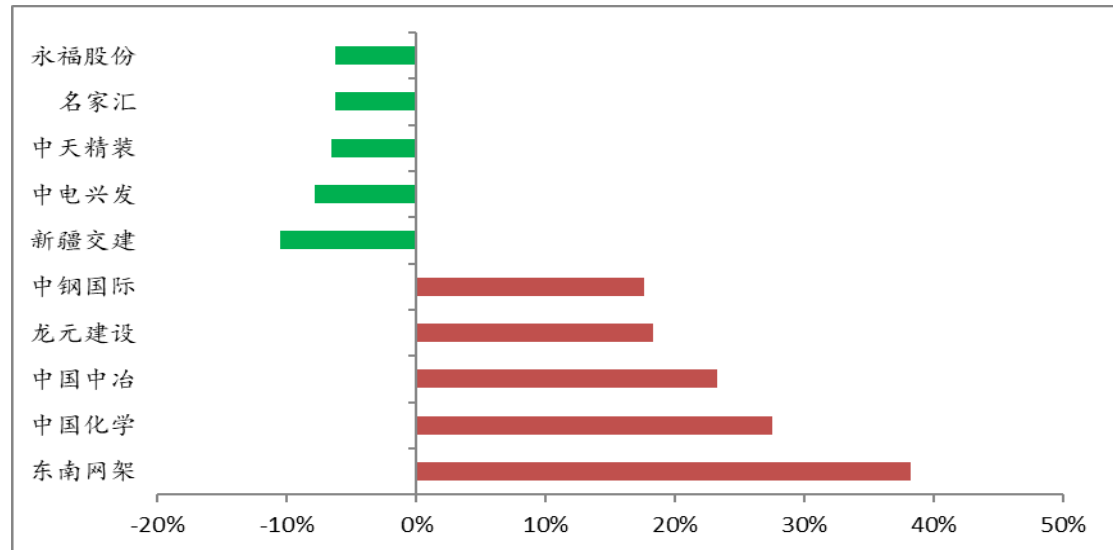
图4 建筑装饰子行业最新 PETTM



资料来源: wind 数据库, 东海证券研究所

个股方面(申万), 本周行业涨幅前 5 为东南网架(+38.22%)、中国化学(+27.52%)、中国中冶(+23.24%)、龙元建设(+18.25%)、中钢国际(+17.56%); 本周行业跌幅前 5 为新疆交建(-10.51%)、中电兴发(-7.90%)、中天精装(-6.54%)、名家汇(-6.24%)、永福股份(-6.24%)。

图5 建筑装饰行业个股本周涨跌幅前五情况(%)



资料来源: wind 数据库, 东海证券研究所

### 3. 上市公司公告

【东南网架】公司 2021 年上半年实现营业总收入 53.64 亿元, 同比上升 31.84%, 归母净利润 3.60 亿元, 同比增长 51.75%; 2021 年上半年综合毛利率 14.20%, 净利率 6.66%。

【建科院】公司 2021 年上半年实现营业总收入 1.94 亿元, 同比上升 8.94%, 归母净利润 0.01 亿元, 同比增长-66.57%; 2021 年上半年综合毛利率 33.87%, 净利率 1.50%。

【中铝国际】公司 2021 年上半年实现营业总收入 103.34 亿元, 同比上升 3.89%, 归母净利润 0.03 亿元, 同比增长 102.35%; 2021 年上半年综合毛利率 10.76%, 净利率 0.50%。

【腾达建设】公司 2021 年上半年实现营业总收入 33.86 亿元, 同比上升 91.24%, 归母净利润 5.95 亿元, 同比增长 154.86%; 2021 年上半年综合毛利率 21.72%, 净利率 17.60%。

【诚邦股份】公司 2021 年上半年实现营业总收入 4.92 亿元, 同比上升 15.23%, 归母净利润 0.11 亿元, 同比增长-25.13%; 2021 年上半年综合毛利率 16.11%, 净利率 2.13%。

【中钢国际】公司 2021 年上半年实现营业总收入 64.98 亿元, 同比上升 7.93%, 归母净利润 3.67 亿元, 同比增长 66.93%; 2021 年上半年综合毛利率 7.75%, 净利率 5.73%。

【元成股份】公司 2021 年上半年实现营业总收入 2.76 亿元, 同比上升-15.07%, 归母净利润 0.36 亿元, 同比增长-18.57%; 2021 年上半年综合毛利率 23.13%, 净利率 12.86%。

【隧道股份】公司 2021 年上半年实现营业总收入 250.94 亿元, 同比上升 31.48%, 归母净利润 7.85 亿元, 同比增长 40.19%; 2021 年上半年综合毛利率 10.25%, 净利率 3.22%。

【瑞和股份】公司投资设立了全资子公司全称为萍乡市瑞实新能源有限公司, 该子公司已于 2021 年 8 月 20 日经萍乡市安源区市场监督管理局最终核准设立, 近日公司收到该子公司的营业执照。

【龙元建设】公司近日收到象山县公共资源交管办签发的《象山县公共资源交易平台中标通知书》, 为象山县石浦镇番西地块改造项目 ABC 地块工程施工的中标单位, 招标人为象山县坚容置业有限公司。

【宁波建工】宁勘院收到贺丞路 238 号办公楼相关剩余拆迁补偿款 4,317,005 元，贺丞路 238 号办公楼及宁勘院所属贺丞路 240-1 号<1-11>房产、贺丞路 258 弄 1 号 201 室及贺丞路 258 弄其他房产的剩余拆迁补偿款 14,804,520 元，共计 19,121,525 元。

【东易日盛】公司 2021 年上半年实现营业总收入 17.71 亿元，同比上升 106.44%，归母净利润-1.28 亿元，同比增长 47.93%；2021 年上半年综合毛利率 28.85%，净利率-6.74%。

【大千生态】公司 2021 年上半年实现营业总收入 2.64 亿元，同比上升-37.07%，归母净利润 0.38 亿元，同比增长-19.55%；2021 年上半年综合毛利率 27.39%，净利率 17.02%。

【测绘股份】公司 2021 年上半年实现营业总收入 2.22 亿元，同比上升 9.13%，归母净利润 0.29 亿元，同比增长 4.32%；2021 年上半年综合毛利率 38.26%，净利率 14.18%。

【百利科技】公司 2021 年上半年实现营业总收入 3.45 亿元，同比上升-56.10%，归母净利润 0.37 亿元，同比增长 244.28%；2021 年上半年综合毛利率 24.10%，净利率 10.93%。

【中国电建】公司 2021 年上半年实现营业总收入 2035.59 亿元，同比上升 26.39%，归母净利润 45.18 亿元，同比增长 16.45%；2021 年上半年综合毛利率 12.98%，净利率 3.27%。

【大丰实业】公司 2021 年上半年实现营业总收入 11.56 亿元，同比上升 22.70%，归母净利润 1.69 亿元，同比增长 36.90%；2021 年上半年综合毛利率 34.54%，净利率 14.51%。

【鸿路钢构】公司 2021 年上半年实现营业总收入 81.65 亿元，同比上升 62.96%，归母净利润 5.01 亿元，同比增长 164.98%；2021 年上半年综合毛利率 12.78%，净利率 6.14%。

【奇信股份】公司董事会于 2021 年 8 月 25 日收到公司副总裁、董事会秘书何定涛先生的书面辞职报告。何定涛先生因个人原因提请辞去公司副总裁、董事会秘书职务。

【ST 弘高】公司 2021 年上半年实现营业总收入 1.25 亿元，同比上升-37.57%，归母净利润-0.65 亿元，同比增长-424.66%；2021 年上半年综合毛利率 12.50%，净利率-51.90%。

【蒙草生态】公司 2021 年上半年实现营业总收入 9.78 亿元，同比上升 7.90%，归母净利润 1.31 亿元，同比增长 111.90%；2021 年上半年综合毛利率 40.77%，净利率 17.61%。

【永福股份】公司 2021 年上半年实现营业总收入 5.70 亿元，同比上升 24.82%，归母净利润 0.13 亿元，同比增长-57.49%；2021 年上半年综合毛利率 23.12%，净利率 1.00%。

【四川路桥】公司 2021 年上半年实现营业总收入 325.17 亿元，同比上升 63.93%，归母净利润 25.16 亿元，同比增长 154.69%；2021 年上半年综合毛利率 15.34%，净利率 7.86%。

【\*ST 围海】公司 2021 年上半年实现营业总收入 8.73 亿元，同比上升 42.83%，归母净利润 0.19 亿元，同比增长 161.13%；2021 年上半年综合毛利率 6.41%，净利率 1.94%。

【延华智能】公司 2021 年上半年实现营业总收入 3.58 亿元，同比上升 31.90%，归母净利润-0.07 亿元，同比增长 53.10%；2021 年上半年综合毛利率 12.43%，净利率-3.00%。

【中电兴发】公司 2021 年上半年实现营业总收入 14.67 亿元，同比上升 21.12%，归母净利润 0.90 亿元，同比增长-42.62%；2021 年上半年综合毛利率 34.08%，净利率 5.62%。

【中装建设】公司 2021 年上半年实现营业总收入 25.66 亿元，同比上升 28.87%，归母净利润 1.04 亿元，同比增长 7.64%；2021 年上半年综合毛利率 17.26%，净利率 4.47%。

【中天精装】公司 2021 年上半年实现营业总收入 10.16 亿元，同比上升-6.42%，归母净利润 0.68 亿元，同比增长-22.78%；2021 年上半年综合毛利率 15.93%，净利率 6.73%。



【启迪设计】公司于近日收到袁雪芬女士出具的《股份减持计划告知函》，拟减持股份数量不超过 152,750 股，占公司总股本的比例为 0.0877%。减持期间：自本公告发布之日起 15 个交易日后的 6 个月内。

【中达安】分别持有公司公司股份 19,991,580 股和 14,857,600 股的公司控股股东、实际控制人之一的吴君晔和李涛晔计划自本公告发布之日起三个交易日后的六个月内，以大宗交易的方式分别减持公司股份不超过 2,726,400 股和 1,722,100 股。

【中锐股份】公司 2021 年上半年实现营业总收入 3.37 亿元，同比上升 30.07%，归母净利润 0.10 亿元，同比增长 142.66%；2021 年上半年综合毛利率 17.33%，净利率 3.98%。

【交建股份】公司 2021 年上半年实现营业总收入 15.78 亿元，同比上升 28.77%，归母净利润 0.49 亿元，同比增长 26.45%；2021 年上半年综合毛利率 9.37%，净利率 3.52%。

【华电重工】公司 2021 年上半年实现营业总收入 32.52 亿元，同比上升-1.19%，归母净利润 0.72 亿元，同比增长 393.19%；2021 年上半年综合毛利率 9.88%，净利率 2.23%。

【中国海诚】公司 2021 年上半年实现营业总收入 22.66 亿元，同比上升 25.50%，归母净利润 0.85 亿元，同比增长 229.21%；2021 年上半年综合毛利率 11.54%，净利率 3.74%。

【华凯创意】公司 2021 年上半年实现营业总收入 0.77 亿元，同比上升 47.80%，归母净利润-0.22 亿元，同比增长-72.83%；2021 年上半年综合毛利率 24.89%，净利率-28.73%。

【天域生态】公司本次计提坏账准备将减少合并报表利润总额 41,667,125.33 元，该数据未经会计师事务所审计。

【天域生态】公司 2021 年上半年实现营业总收入 3.08 亿元，同比上升 35.11%，归母净利润-0.37 亿元，同比增长-96.76%；2021 年上半年综合毛利率 15.90%，净利率-12.55%。

【正平股份】公司 2021 年上半年实现营业总收入 18.26 亿元，同比上升-5.99%，归母净利润 0.43 亿元，同比增长 1.76%；2021 年上半年综合毛利率 9.31%，净利率 2.48%。

【安徽建工】公司 2021 年上半年实现营业总收入 316.55 亿元，同比上升 34.04%，归母净利润 5.77 亿元，同比增长 23.01%；2021 年上半年综合毛利率 10.05%，净利率 2.47%。

【美芝股份】公司 2021 年上半年实现营业总收入 3.47 亿元，同比上升-13.90%，归母净利润-0.13 亿元，同比增长-639.38%；2021 年上半年综合毛利率 4.95%，净利率-3.78%。

【维业股份】公司 2021 年上半年实现营业总收入 39.13 亿元，同比上升 373.03%，归母净利润 0.29 亿元，同比增长 42.19%；2021 年上半年综合毛利率 7.35%，净利率 1.47%。

【美晨生态】公司 2021 年上半年实现营业总收入 11.60 亿元，同比上升-11.43%，归母净利润-0.53 亿元，同比增长-597.51%；2021 年上半年综合毛利率 22.30%，净利率-4.86%。

## 4.行业动态

### \*交通运输部：2025年初步构建适应加快建设交通强国需要的科技创新体系

日前,交通运输部与科技部联合印发的《关于科技创新驱动加快建设交通强国的意见》(简称:《意见》)。《意见》围绕推动交通运输高质量发展,建立支撑加快建设交通强国科技创新体系,着力突破交通运输"卡脖子"技术难题,确立了两个阶段性目标:一是到2025年,交通运输基础研究和应用基础研究显著加强,关键核心技术取得突破,前沿技术与交通运输加速融合,初步构建适应加快建设交通强国需要的科技创新体系。二是到2035年,交通运输基础研究和原始创新能力得到全面增强,关键核心技术自主可控。(来源:Wind)

## 风险因素

**风险因素:**疫情影响超预期;政策力度不及预期;项目资金落实不到位等。



## 分析师简介:

吴骏燕, 2015年11月加入东海证券, 主要研究方向为建筑、建材

## 附注:

### 一、市场指数评级

看多——未来6个月内上证综指上升幅度达到或超过20%

看平——未来6个月内上证综指波动幅度在-20%—20%之间

看空——未来6个月内上证综指下跌幅度达到或超过20%

### 二、行业指数评级

超配——未来6个月内行业指数相对强于上证指数达到或超过10%

标配——未来6个月内行业指数相对上证指数在-10%—10%之间

低配——未来6个月内行业指数相对弱于上证指数达到或超过10%

### 三、公司股票评级

买入——未来6个月内股价相对强于上证指数达到或超过15%

增持——未来6个月内股价相对强于上证指数在5%—15%之间

中性——未来6个月内股价相对上证指数在-5%—5%之间

减持——未来6个月内股价相对弱于上证指数5%—15%之间

卖出——未来6个月内股价相对弱于上证指数达到或超过15%

### 四、风险提示

本报告所载的全部内容只提供给客户做参考之用, 并不构成对客户投资建议, 并非作为买卖、认购证券或其它金融工具的邀请或保证, 建议客户如有任何疑问应当咨询独立财务顾问并独自进行投资判断。

### 五、免责声明

本报告基于本公司研究所及研究人员认为可信的公开资料或实地调研的资料, 但对这些信息的真实性、准确性和完整性不做任何保证。本报告仅反映研究员个人出具本报告当时的分析和判断, 并不代表东海证券股份有限公司, 或任何其附属或联营公司的立场, 本公司可能发表其他与本报告所载资料不一致及有不同结论的报告。本报告可能因时间等因素的变化而变化从而导致与事实不完全一致, 敬请关注本公司就同一主题所出具的相关后续研究报告及评论文章。在法律允许的情况下, 本公司的关联机构可能会持有报告中涉及的公司所发行的证券并进行交易, 并可能为这些公司正在提供或争取提供多种金融服务, 本公司的关联机构或个人可能在本报告公开发布之间已经了解或使用其中的信息。

分析师承诺“本人及直系亲属与本报告中涉及的内容不存在利益关系”。本报告仅供“东海证券股份有限公司”客户、员工及经本公司许可的机构与个人阅读。

本报告版权归“东海证券股份有限公司”所有, 未经本公司书面授权, 任何人不得对本报告进行任何形式的翻版、复制、刊登、发表或者引用。

### 六、资格说明

东海证券股份有限公司是经中国证监会核准的合法证券经营机构, 已经具备证券投资咨询业务资格。我们欢迎社会监督并提醒广大投资者, 参与证券相关活动应当审慎选择具有相当资质的证券经营机构, 注意防范非法证券活动。

## 上海 东海证券研究所

地址: 上海市浦东新区东方路1928号 东海证券大厦  
网址: [Http://www.longone.com.cn](http://www.longone.com.cn)  
电话: (8621) 20333619  
传真: (8621) 50585608  
邮编: 200215

## 北京 东海证券研究所

地址: 北京市西三环北路87号国际财经中心D座15F  
网址: [Http://www.longone.com.cn](http://www.longone.com.cn)  
电话: (8610) 66216231  
传真: (8610) 59707100  
邮编: 100089