

# 机器人产业热潮再起，全球市场规模10年10倍

——先进制造

投资周报

## ● 投资组合

埃斯顿、秦川机床

## ● 重点公司

华中数控、秦川机床、浙海德曼、拓斯达、昊志机电、同飞股份、埃斯顿、绿地谐波、科德数控、日发精机、宏华数科、佳士科技、奥普特、博众精工、科瑞技术、快克股份、创世纪、华东重机、克来机电、兆威机电、汇川技术、中控技术、石头科技、科沃斯、海目星

下周新股：卓然股份（688121.SH）——大型炼油化工装备

## ● 核心观点

机器人产业热潮再起，全球机器人市场规模10年或扩大10倍。近日央视财经频道以“机器人产业争夺战”为标题对中国机器人产业进行了专题分析。

1) 市场空间10年10倍。2020年全球机器人市场规模为250亿美元，约合人民币1600亿元；预计到2030年，该数字将扩大十倍，达2600亿美元，约合人民币1.7万亿元。2) 产业持续景气。2021年7月国内工业机器人产量达到了31342套，同比增长42.3%；2021年1月至7月国内工业机器人产量为205094台，同比增长64.6%。3) 核心部件国产持续突破。埃斯顿2020年跻身我国工业机器人市场份额第八名，伺服电机和控制器均取得重大突破；绿的谐波研发的谐波减速器，打破了外企技术垄断，2018年国内市占率已超过60%；双环传动、秦川机床的RV减速器均已量产供货。受益标的：埃斯顿（国产机器人龙头）、绿的谐波（谐波减速器）等。（来源：央视财经）

自动化：制造业产业升级大趋势，通用自动化持续景气。上游核心部件：工控（汇川/中控），减速器（绿的谐波），机器视觉（奥普特/矩子科技/天准科技）；中游设备：机器人（埃斯顿/拓斯达），机床（创世纪/海天精工/秦川机床/昊志机电），激光（锐科激光/海目星）等。

锂电设备：7月新能源车产销延续高增，全球电动化趋势持续，传统车企及造车新势力热情不减（小米加入造车大军），新能源车产销两旺，受益标的：先导智能（锂电设备龙头）、克来机电（大众MEB汽车电子自动化及空调管路供应商）、海目星（持续拿到客户大单）等。

光伏设备：“十四五”期间，CPIA预计中国年均新增光伏装机达70-90GW，全球达222-287GW。光伏产销两旺，全产业链实现国产替代，设备技术快速迭代。受益标的：上机数控、迈为股份、捷佳伟创、晶盛机电等。

检验检测：下游行业产值增加、检测整体占比提高、公司市占率提高，持续超10%增长的中长期优质赛道。受益标的：华测检测、广电计量等。

风险提示：下游需求复苏持续性，行业竞争加剧、新冠疫情扩散超预期

## 推荐（维持评级）

孟鹏飞（分析师）

mengpengfei@xsdzq.cn

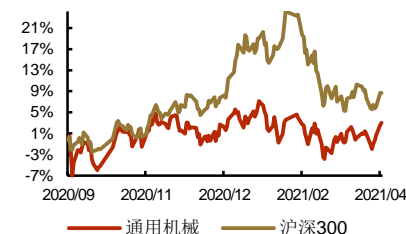
证书编号：S0280520030004

韦俊龙（分析师）

weijunlong@xsdzq.cn

证书编号：S0280520030003

## 行业指数走势图



## 相关报告

《“工业母机”再迎风口，核心逻辑从周期复苏到“补链强链”》2021-09-03

《“工业母机”再迎风口，核心逻辑从周期复苏到“补链强链”》2021-08-29

《重磅政策催化，“工业母机”迎来发展风口》2021-08-23

《储能爆发在即，关注储能热管理设备的投资机会》2021-08-15

《自动化持续高景气，龙头中报业绩靓丽》2021-07-19

## 先进制造重点公司盈利预测及估值

表1: 新时代先进制造核心公司盈利预测及估值

子行业	代码	公司	市值 (亿元)	股价	20EPS	21EPS (E)	22EPS (E)	20PE	21PE	22PE	PB	ROE (2020)
自动化	002747.SZ	*埃斯顿	209	24.07	0.15	0.31	0.46	160.5	77.6	52.3	8.09	7.7%
	300124.SZ	汇川技术	1808	69	1.22	1.23	1.63	56.6	56.2	42.4	13.01	21.8%
	688777.SH	中控技术	540	109.27	0.95	1.12	1.44	115.0	97.2	76.0	13.18	14.6%
	688686.SH	奥普特	328	398.03	3.95	4.26	5.68	100.8	93.4	70.1	13.95	17.1%
	688003.SH	天准科技	91	47	0.56	0.85	1.22	84.4	55.2	38.4	6.23	6.7%
	688017.SH	绿地谐波	214	178	0.82	1.30	1.93	217.7	136.9	92.4	12.39	7.1%
	002979.SZ	雷赛智能	87	28.79	0.90	0.91	1.24	32.0	31.8	23.2	7.76	20.8%
	300024.SZ	机器人	169	10.85	-0.25	0.10	0.22	-43.4	106.5	49.4	3.72	-7.0%
	300607.SZ	*拓斯达	90	21.21	1.95	1.55	2.10	10.9	13.7	10.1	4.12	27.2%
	002957.SZ	*科瑞技术	114	27.75	0.72	0.80	0.90	38.5	34.7	30.8	4.51	12.0%
	002698.SZ	*博实股份	131	12.86	0.40	0.55	0.68	32.4	23.4	18.9	4.95	16.7%
	300415.SZ	伊之密	88	18.66	0.74	1.02	1.21	25.2	18.3	15.5	4.54	22.1%
	300083.SZ	创世纪	224	14.65	-0.49	0.39	0.56	-29.9	37.9	26.0	7.98	-28.7%
	603666.SH	亿嘉和	110	53	2.43	2.22	2.98	21.8	23.9	17.8	5.06	24.7%
	603486.SH	科沃斯	864	150.95	1.14	3.18	4.46	132.4	47.4	33.9	23.30	23.0%
688169.SH	石头科技	597	895	21.43	26.55	34.71	41.8	33.7	25.8	7.77	31.9%	
锂电设备	300450.SZ	先导智能	1064	68.08	0.87	0.96	1.49	78.2	71.0	45.6	12.77	15.5%
	688006.SH	杭可科技	364	90.49	0.93	1.30	2.17	97.3	69.6	41.7	13.84	15.5%
	300457.SZ	赢合科技	184	28.31	0.32	0.48	0.91	88.5	59.0	31.1	3.46	4.5%
	688559.SH	海目星	105	52.43	0.48	0.72	1.66	109.2	72.5	31.5	7.42	7.6%
	688516.SH	奥特维	221	224.48	1.76	2.94	4.18	127.5	76.4	53.8	18.88	20.2%
	603960.SH	克来机电	75	28.8	0.51	0.58	0.96	56.5	49.3	30.1	7.86	16.5%
光伏设备	300316.SZ	晶盛机电	964	75	0.67	1.12	1.55	111.9	66.8	48.5	16.96	17.5%
	300724.SZ	捷佳伟创	572	164.55	1.63	2.67	3.61	101.0	61.6	45.6	9.66	18.7%
	300751.SZ	迈为股份	677	657.05	7.58	5.57	7.87	86.7	118.0	83.5	26.50	25.4%
	603185.SH	上机数控	866	314.7	2.31	6.43	10.44	136.0	48.9	30.1	13.20	24.3%
检测	002967.SZ	广电计量	191	33.16	0.44	0.58	0.80	75.4	57.3	41.6	5.98	14.5%
	300012.SZ	华测检测	445	26.58	0.35	0.45	0.56	76.6	59.4	47.7	11.13	16.8%

资料来源: wind, 新时代证券研究所 注: 股价为 2021 年 9 月 3 日收盘价, \*号为新时代证券覆盖公司, 盈利预测为自主预测, 其他公司盈利预测采用 wind 一致预期

## 目 录

先进制造重点公司盈利预测及估值 .....	2
1、 板块估值 .....	4
2、 投资组合 .....	5
3、 新股上市 .....	5
4、 行业信息 .....	11
5、 公司公告 .....	12
6、 产业数据：通用自动化产业持续景气 .....	13
6.1、 上游：2021年7月交流电机产量增速 2.8% .....	13
6.2、 中游：2021年7月工业机器人产量增速 42.3% .....	13
6.3、 下游：2021年7月新能源车产销延续高增 .....	15
7、 风险提示 .....	16

## 图表目录

图 1： 目前机械板块估值处于 A 股各版块中下分位 .....	4
图 2： 专用设备和运输设备估值偏低 .....	4
图 3： 通用自动化产业数据跟踪 2021.09.04 .....	13
图 4： 2020H2 交流电机和减速机产量持续高增 .....	13
图 5： 2020/08 以来数控装置产量持续高增 .....	13
图 6： 2021/7 中国工业机器人产量同比 42.3% .....	14
图 7： 2021 年 1-7 月中国工业机器人产量同比 64.6% .....	14
图 8： 2021Q2 日本对中出口机器人增速 35.75% .....	14
图 9： 日本订单 VS 中国销量，2014 年后趋势一致 .....	14
图 10： 2021 年 7 月金属切削机床产量增速 27.5% .....	14
图 11： 2021 年 7 月金属成形机床产量降速 5% .....	14
图 12： 2021 年 7 月制造业 PMI 指数 50.4 .....	15
图 13： 2021Q2 制造业产能利用率略有上升 .....	15
图 14： 2021 年 1-7 月制造业固定资产投资额累计同比略降 .....	15
图 15： 2021 年 7 月中国汽车产销同比下降 .....	16
图 16： 2021 年 7 月中国新能源车产销延续高增 .....	16
图 17： 2021 年 7 月中国智能手机销量增速 30.6% .....	16
图 18： 2021 年 7 月中国智能手机产量降速 6.9% .....	16
表 1： 新时代先进制造核心公司盈利预测及估值 .....	2
表 2： 近期先进制造上市交易公司（申购完成） .....	6
表 3： 近期先进制造申购公司（发行价格未定） .....	6
表 4： 已过会先进制造公司 .....	6
表 5： 其他先进制造拟上市公司 .....	11

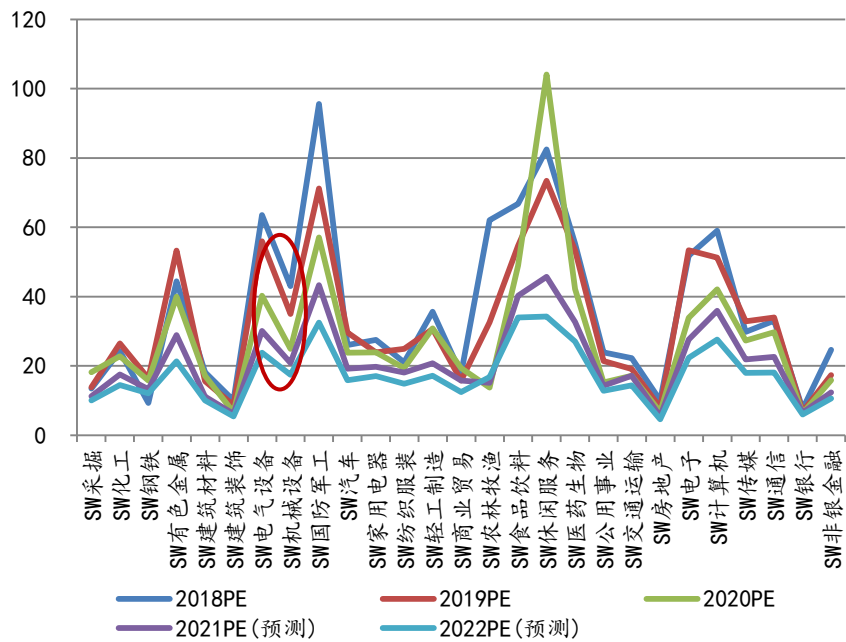
## 1、板块估值

整体来看，2019-2021 年 A 股各版块市盈率主要落在 20-60 倍区间，机械板块平均估值 30 倍处于中下分位。

时间来看，机械 2018-2022 市盈率分别为 43.05、36.53、24.95、20.84、17.41；

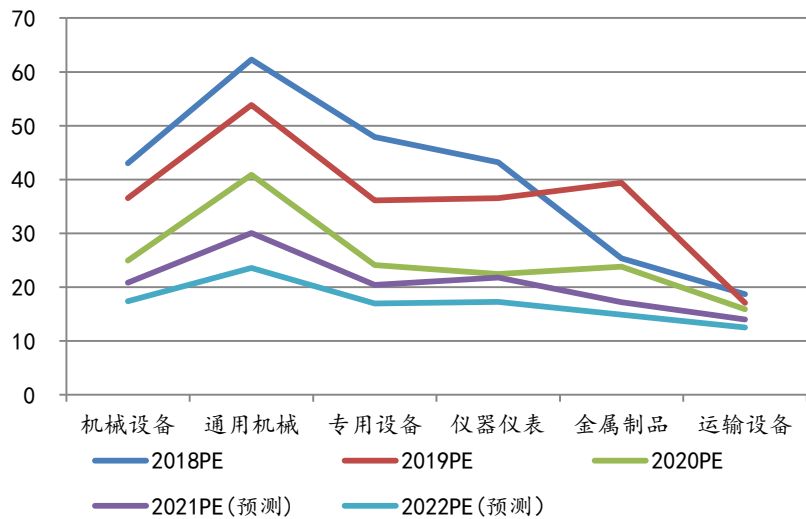
结构来看，子版块通用机械、专用设备、仪器仪表、金属制品、运输设备的 2020/2021E 的预测市盈率分别为 41/30，24/20，22/22，24/17，16/14。通用机械和专用设备从 19 年到 21 年估值下降较大，反应两个板块的高景气和高增速。

图1：目前机械板块估值处于 A 股各版块中下分位



资料来源：wind，新时代证券研究所

图2：专用设备和运输设备估值偏低



资料来源：wind，新时代证券研究所

## 2、投资组合

### 【埃斯顿】最像发那科国产机器人龙头，看好集中度提升、并购整合

公司自研+并购机器人核心运控、伺服、机器视觉技术，向下拓展本体和集成，打造全产业链技术服务优势，是国内机器人龙头，模式极具稀缺性，最像全球机器人龙头发那科。基于“3-4年产品更新驱动设备更新小周期”、“10年设备投资朱格拉中周期”、“制造业智能化、自动化升级大趋势”三层逻辑，通用自动化持续景气。公司对全球焊接机器人巨头 CLOOS 整合顺利，新一轮定增即将落地，未来有望进入市占率提升之路，核心部件及机器人本体销量持续高增长。

预计公司 2021-2023 年营收分别为 35/45/58 亿元，增速分别为 40%/29%/29%，归母净利润分别为 2.6/3.8/5.3 亿元，增速分别为 100%/45%/38%；EPS 分别为 0.31/0.46/0.63 元，对应市盈率 107、72、53 倍。考虑公司国产机器人龙头的稀缺资产属性，维持“推荐”评级。

### 【秦川机床】商用车变速器巨头入主，齿轮机床龙头老树开新花

公司是磨齿机国产龙头，新股东入主后进行组织优化、薪酬改革、聚焦主业、注入资产等系列整改，初具成效、困境反转，2021 年扭亏摘帽。法士特对公司有极强的引领协同作用，叠加机床行业持续景气，公司重启成长逻辑，高端齿轮机床、沃克齿轮、RV 降速器是未来增长亮点。

预计公司 2021-2023 年营业收入分别为 50.06/61.21/74.87 亿元，增速分别为 22.2%/22.3%/22.3%；归母净利润分别为 3.04/3.97/5.54 亿元，增速分别为 98.9%/30.5%/39.5%；考虑 21 年增发 2.06 亿股落地，EPS 分别为 0.34/0.44/0.62 元，对应市盈率分别为 22.1/16.9/12.1 倍。可比上市公司 2021-2022 年平均 PE 分别为 31.6、23.1，公司估值水平低于行业平均。给予公司 2022 年 30 倍 PE，目标价 13.2 元，首次覆盖给予“强烈推荐评级”。

## 3、新股上市

**卓然股份（688121.SH）即将于 2021 年 9 月 6 日于科创板上市。**成立于 2002 年，大型炼油化工装备模块化、集成化制造商，拥有国内外同行业先进技术水平，主要产品包括乙烯裂解炉、炼油加热炉等，服务于石油化工、炼油、天然气化工等领域，成为中石化、中石油、德希尼布、美国空气化工公司、韩国乐天化学、扬子巴斯夫、赛科等众多企业合作伙伴。

**时代电气（688187.SH）即将于科创板上市，时间待定。**成立于 2005 年，产品主要包括以轨道交通牵引变流系统为主的轨道交通电气装备、轨道工程机械、通信信号系统等，在我国轨道交通行业具有领导地位。主要面向中车集团下属主机厂、国铁集团及下属子公司、地铁公司、地方铁路公司等国内外客户。

**森赫股份（301056.SZ）即将于创业板上市，时间待定。**成立于 2007 年，从事电梯、自动扶梯和自动人行道的研发、制造和销售，并提供相关安装调试、电梯维修保养等后市场服务。主要客户包括孟加拉国产业发展公司、科威特奈新电梯公司、人民解放军成都军区总医院、商丘交运集团安运置业有限公司等。

**中粮工科（301058.SZ）即将于创业板上市，时间待定。**成立于 1993 年，我国粮油及冷链领域一流的设备制造与工程服务商，主要设备产品包括磨粉机、高方筛、烘干设备、榨油设备等，服务于小麦、稻米、饲料加工、粮食物流、农产品储藏、



冷链仓储物流等工程建设项目，主要客户有嘉吉公司、益海嘉里、山东鲁花、道道全等国内外大型粮商、粮油品牌。

**匠心家居 (301061.SZ) 即将于创业板上市，时间待定。**成立于2002年，主营产品有智能电动沙发、智能电动床及其核心配件，是全球该领域重要的ODM供应商，深耕美国及国际市场多年，目前积极拓展国内市场。旗下拥有MotoMotion、MotoSleep等具有一定国际知名度的自主品牌，已经与Ashley Furniture、Pride Mobility等国际知名家具企业建立长期合作关系。

**禾信仪器 (688622.SH) 即将于科创板上市，时间待定。**成立于2004年，是国内质谱仪领域从事自主研发的少数企业之一，向客户提供质谱仪产品及相关技术服务，如SPAMS系列、SPIMS系列、其他自制仪器等。主要客户有浙江头门港经济开发区管理委员会、广州市生态环境局、广东省环境监测中心、广州开发区生态环境局等。

**表2: 近期先进制造上市交易公司 (申购完成)**

股票	上市日期	2020 营收 (万元)	同比	2020 净利 (万元)	同比	毛利率(%)	净利率(%)	发行市值 (亿元)	发行 市盈率
卓然股份(688121.SH)	2021/9/6	272750.68	95.52%	24413.63	118.36%	19.25	8.95	36.86	17.52
时代电气(688187.SH)	待定	1603389.86	-1.66%	249655.69	-6.06%	37.22	15.57	486.07	23.73
森赫股份(301056.SZ)	待定	54126.37	7.21%	7058.02	30.26%	34.94	13.04	10.49	17.64
中粮工科(301058.SZ)	待定	204104.46	4.85%	13195.84	51.73%	19.18	6.47	18.18	14.88
匠心家居(301061.SZ)	待定	131813.33	12.21%	20560.50	82.05%	35.45	15.60	58.15	29.40
禾信仪器(688622.SH)	待定	31227.21	42.05%	6526.53	43.98%	64.47	20.90	12.39	23.95

资料来源: wind, 新时代证券研究所

**表3: 近期先进制造申购公司 (发行价格未定)**

股票	申购日期	所属行业	主营业务
纽威数控 (688697.SH)	2021/9/7	工业机械	成立于1997年，专注于中高档数控机床的研发、生产及销售，在我国数控金属切削机床细分行业排名前列。现有大型加工中心、立式数控机床、卧式数控机床等系列200多种型号产品，广泛应用于汽车、工程机械、模具、阀门、自动化装备、电子设备、航空、船舶、通用设备等行业。主要客户包括鑫马吉、富莱达、OOO PROMOIL等国内外设备制造商。
海锅股份 (301063.SZ)	2021/9/7	工业机械	成立于2001年，从事大中型装备专用锻件的研发、生产和销售，是国内少数能同时进入全球主要知名大型油气设备制造商以及全球主要大型风电设备制造商的供应商之一。主要产品包括油气装备锻件、风电装备锻件、机械装备锻件等，广泛应用于油气开采、风力发电、机械装备以及船舶、核电等领域。主要客户有道达尔、挪威石油、沙特阿美、雪佛龙等。

资料来源: wind, 新时代证券研究所

**表4: 已过会先进制造公司**

股票	过会日期	所属行业	2020 营收
三江电子	2020-9-23	电子设备和仪器	公司成立于1994年，主要从事消防产品、安防产品的研发、生产和销售，以及相关的工程及其他服务，主要产品包括火灾自动报警及消防联动控制系统、疏散及灭火系统、其他消防产品、安防产品等。由于技术研发和创新能力突出，08年至今持续被认定为高新技术企业。主要客户包含青岛消防、狄耐克、苏州科达、鼎信科技等。

盛美股份	2020-9-30	半导体设备	成立于2005年,主要从事半导体专用设备的研发、生产和销售。主要产品包括半导体清洗设备、半导体电镀设备和先进封装湿法设备等。公司已发展成为中国大陆少数具有一定国际竞争力的半导体专用设备提供商。主要客户有海力士、华虹集团、长江存储、中芯国际等。
翼捷股份	2020-11-6	电子设备和仪器	成立于2008年,主营业务为安全监测产品的研发、生产、销售及服务,产品主要包括安全监测领域的智能传感器、智能仪器仪表、报警控制系统及配套产品,主要应用于石油、化工、冶金、燃气、电力、制药等工业制造领域地域遍布全国绝大部分省、市、自治区。
纬德信息	2020-11-9	互联网软件与服务	成立于2019年,专注电力配电网信息安全领域,主要从事智能安全设备和信息安全云平台的研发、生产和销售,在该领域具备一定竞争优势与较强创新能力。主要客户有国家电网、南方电网、威胜控股等。
迈赫股份	2020-11-18	工业机械	成立于2010年,提供智能装备系统、公用动力及装备能源供应系统的研发、制造与集成以及规划设计服务,主营产品涉及焊装装备系统、涂装装备系统、输送装备系统等,应用于汽车、农业装备、工程机械及其零部件等行业领域。主要客户包括吉利商用车研究院、马自达、上汽依维柯红岩商用车等。
立航科技	2020-12-3	航天航空与国防	成立于2018年,主要产品为飞机地面保障设备、航空器试验和检测设备、飞机工艺装备、飞机零件加工和部件装配,主要运用于军用飞机行业。目前公司是多个机型配套的地面保障设备的主要供应商,是我国军机地面保障设备领域最具竞争力的企业之一。
鼎阳科技	2021-1-25	电子设备和仪器	成立于2007年,国内技术领先的通用电子测试测量仪器企业之一。主要产品为数字示波器、波形和信号发生器、频谱分析仪、矢量网络分析仪以及电源类及其他。主要客户包括苹果、华为、思科、英特尔、英伟达、Google等。
紫光照明	2021-2-5	电气部件与设备	成立于2015年,主营业务为工业照明设备和智能照明系统的研发、生产和销售,产品可分类为固定专业照明设备、固定防爆照明设备、移动照明设备及智能照明系统,在国内工业LED照明行业具有一定影响力。主要客户包含中国石油化工集团有限公司、国家电网、北京首钢、宁夏钢铁等。
显盈科技	2021-2-23	电子元件	成立于2011年,从事信号转换拓展产品的研发、生产和销售,主要产品有信号转换拓展产品和模具及精密结构件产品。主要客户包括全球知名3C周边品牌商Belkin、StarTech.com、绿联科技、Cropmark等。
长威科技	2021-3-22	信息科技咨询与其他服务	成立于2000年,从事智慧城市建设的信息技术企业,产品和服务主要包括系统集成、行业应用开发、运维和技术服务,如政府治理产品、应急指挥产品、政府民生产品等。主要客户有重庆市璧山大路中学校、兴业银行、海峡银行、恒锋信息科技股份有限公司等。
鸿富瀚	2021-4-8	电子元件	成立于2008年,主要产品为消费电子功能性器件及自动化设备,用于下游客户消费电子产品生产过程中的贴合、组装、激光切割、精密加工及检测等环节,是下游组件生产商及EMS厂商中龙头企业的核心供应商,主要客户有富士康集团、鹏鼎控股、欧菲光、村田公司等
维克液压	2021-4-9	工业机械	成立于2010年,是国内少数掌握自主知识产权的综合型液压企业之一。主营业务为液压柱塞泵、液压缸、液压系统的设计、研发、生产、销售和液压产品专业技术服务,主要产品包括动力元件、辅助控制元件、执行元件、辅助元件和工作介质等。客户涵盖山河智能、三一帕尔菲格特种车辆装备有限公司、南水北调、湖南华菱湘潭钢铁有限公司等。
华研精机	2021-4-9	工业机械	成立于2002年,主要从事瓶坯智能成型系统和瓶坯模具的设计、研发、生产和销售,为下游厂商打造瓶坯制造智能工厂。主要产品为瓶坯智能成型系统以及瓶坯模具。主要客户包括今麦郎、达利、娃哈哈、怡宝、景田、润田等。
正强股份	2021-4-16	机动车零配件与设备	成立于1997年,主要从事汽车十字轴万向节总成、节叉及其相关零部件的研发、生产和销售。主要产品为十字轴万向节总成、节叉和十字轴。主要客户有博世华域、吉明美、江苏南阳耐斯摩汽车配件有限公司、德纳、美驰等。
超达装备	2021-4-22	机动车零配件与设备	成立于2005年,国内领先的汽车内外饰模具供应商,主要从事模具、汽车检具、自动化工装设备及零部件的自主研发、生产与销售,产品广泛应用于奥迪、奔驰、宝马、特斯拉、福特、大众、沃尔沃、丰田、蔚来等国内外知名汽车品牌。

天亿马	2021-4-22	信息科技咨询与其他服务	成立于1998年，为智慧政务、智慧教育、智慧医疗等领域客户提供信息技术解决方案的行业领先企业。主营业务包括信息系统集成、软件开发及技术服务、信息设备销售以及信息系统运维。广泛服务于公检法、交通、教育、医疗卫生等政府部门、事业单位及企业客户。
鸥玛软件	2021-4-29	教育服务	成立于2005年，我国考试与测评领域的知名信息化建设整体方案提供商与应用服务商，主营业务包括高速智能扫描仪、拍照设备、考生身份验证设备等硬件产品，以及相应人工智能识别等软件开发服务以及网上评卷服务。长期应用于我国教育考试评价、行业协会准入类资格考试、企事业单位人员招聘与考核等场景，与多个国家部委、行业协会及省市各级考试机构建立合作关系。
高铁电气	2021-5-12	电气部件与设备	成立于1989年，国内电气化铁路和城市轨道交通供电装备领域的龙头企业。主营产品包括电气化铁路接触网产品、城市轨道交通供电设备和轨外产品三类，部分产品填补了我国轨道交通供电系统关键零件国产化的空白，多项产品达到国际领先水平。为京沪高铁、哈大高铁、郑西高铁上海明珠线一期、广州地铁二号线等高速铁路以及城市轨道交通线路供应产品。
观想科技	2021-5-14	电子设备和仪器	成立于2009年，立足国防装备自身信息化、装备管理信息化领域，专业从事通用装备维修数字化平台(EMMS)以及部队资源规划系统(ARP)的设计、开发与服务，主要产品包括：装备故障检测仪(便携式、车载式)、数据采集终端、终端监测系统、应急抢修系统、维修资源系统、工位信息化综合处理装置等。主要客户包括中国航天科工集团、中国电子科技集团、中国人民解放军等。
瑞纳智能	2021-5-20	工业机械	成立于2008年，国内供热节能领域具有较强竞争力的知名企业，主营业务包含供热系统核心环节的智能硬件设备产品线、智慧供热软件管理平台等产品应用、供热系统解决方案以及供热节能服务，产品和技术解决方案已被北京热力、太原热力、西安热力等国内领先的大型热力企业所采用。
中科微至	2021-5-25	工业机械	成立于2016年，国内智能物流分拣系统领域内领先的综合解决方案提供商，从事智能物流分拣系统的研发设计、生产制造及销售服务，主要产品包括交叉带分拣系统、大件分拣系统等。服务于快递、物流、仓储、电商、机场等领域，客户涵盖顺丰、中通、申通、韵达、中国邮政、德邦等国内主要快递、物流及电商企业，产品出口至泰国、印尼、菲律宾、新加坡、俄罗斯等多个国家和地区。
德昌股份	2021-6-10	家用电器	成立于2002年，从事小家电及汽车EPS电机的设计、制造与销售业务，形成包括小家电ODM/OEM、家电电器电机及EPS电机多条产品线，在吸尘器、美发梳等细分领域的生产环节拥有较高市场地位，获得了创科实业、海伦特洛伊家电等全球知名企业的业务订单及合作项目。
通灵股份	2021-6-11	电气部件与设备	成立于1984年，太阳能光伏组件连接系统制造商，主要产品包括太阳能光伏组件接线盒、连接器、线束等太阳能光伏组件连接系统成品及配件，是我国光伏接线盒行业规模较大的企业之一。主要客户包括韩华新能源、无锡尚德、隆基乐叶、天合光能、晶澳太阳能等国内外知名光伏组件企业。
泽宇智能	2021-6-11	电气部件与设备	成立于2011年，专注于电力信息化领域，主营业务包含系统集成、电力咨询设计、工程施工及运维，是业内为数不多资质齐全的企业之一。近年来参与承建“北京至上海光传输设备改造项目”、“国家电网公司大容量骨干光传输网新疆延伸覆盖工程甘肃地区施工”、“青海-河南±800千伏特高压直流输电光纤通信工程包8甘肃地区通信设备安装施工”、等多个国家电网重点大型项目。
均普智能	2021-6-16	工业机械	成立于2017年，国内领先的全球化智能制造装备供应商，主要产品和服务包括汽车工业、工业电机、消费品、医疗健康智能制造装备，以及工业4.0应用软件和数字化服务。公司系美国车桥新能源汽车电驱动系统，采埃孚汽车ADAS成像系统，宝洁集团新一代电动剃须刀、电动牙刷，格雷斯海姆吸入器、胰岛素笔等智能制造装备的核心供应商。



精进电动	2021-6-16	电气部件与设备	<p>成立于 2008 年，新能源汽车电驱动系统国内领军企业之一，从事电驱动系统的研发、生产、销售及服务，是我国少数能够持续获得全球知名整车企业电驱动系统产品量产订单的新能源汽车核心零部件企业，与菲亚特克莱斯勒、Karma、上汽集团、吉利集团、广汽集团、小鹏汽车、比亚迪、东风集团、一汽集团、潍柴集团、北汽集团、中通客车、厦门金龙、长安汽车等知名整车企业建立了长期稳定的合作关系。</p>
强瑞技术	2021-6-17	工业机械	<p>成立于 2005 年，主要从事工装和检测用治具及设备的研发、设计、生产和销售，是国内智能手机组装和检测治具领域的主要企业之一。客户涵盖华为、富士康、荣耀、智信仪器、捷普绿点、vivo、蓝思科技、立讯精密、比亚迪、鹏鼎控股、海康威视等知名移动终端电子及工业电子领域客户。</p>
海力风电	2021-6-17	重型电气设备	<p>成立于 2009 年，国内领先的风电设备零部件生产企业之一，主要产品包括风电塔筒、桩基及导管架等，产品涵盖 2MW 至 5MW 等市场主流规格产品以及 6.45MW、8MW 等大功率等级产品。与中国交建、天津港航、等风电场施工商，国家能源集团、三峡新能源等风电场运营商，以及中国海装、上海电气、等风电整机厂商均建立业务合作关系。</p>
富吉瑞	2021-6-17	电子设备和仪器	<p>成立于 2011 年，从事红外热成像产品和系统的研发、生产和销售，主要产品为机芯、热像仪和光电系统等，应用于军用（通用军械、单兵、地面装备、空中装备、水上装备等）和民用（工业测温、气体检测、石油化工、电力检测、安防监控、医疗检疫、消防应急等）领域，主要客户包含中国兵器工业集团、中国兵器装备集团等。</p>
华海清科	2021-6-17	半导体设备	<p>成立于 2013 年，拥有核心自主知识产权的高端半导体设备制造商，从事半导体专用设备的研发、生产、销售及技术服务，主要产品为化学机械抛光(CMP)设备，总体技术性能达到国际先进水平，打破海外垄断局面。设备广泛应用于中芯国际、长江存储、华虹集团、英特尔、长鑫存储、厦门联芯、广州粤芯、上海积塔等国内外先进集成电路制造商的大生产线中。</p>
信邦智能	2021-6-24	工业机械	<p>成立于 2005 年，从事汽车智能化、自动化生产线及成套装备等的设计、研发、制造、装配和销售，经营范围包括金属切割及焊接设备制造、工业机器人制造、轻小型起重设备制造、连续搬运设备制造、液压和气压动力机械及元件制造等等，是日本丰田、日本五十铃、E.Magna、东风日产、广汽集团、广汽丰田、广汽本田、汉腾汽车等众多知名汽车制造及产业链相关企业的供应商，是该领域最具影响力的公司之一。</p>
巨一科技	2021-6-25	工业机械	<p>成立于 2005 年，具备智能装备和新能源汽车核心部件整体解决方案能力的主流供应商，专注于汽车等先进制造领域，产品主要包括汽车白车身智能连接生产线、汽车动力总成智能装测生产线、动力电池智能装测生产线等智能装备整体解决方案，以及新能源汽车电驱动系统产品，合作客户包括英国捷豹路虎、宁德时代、上汽大众、广汽本田、东风本田、法士特等知名企业。</p>
一通密封	2021-6-29	工业机械	<p>成立于 2004 年，国内干气密封技术创新和应用推广的主要推动者，长期致力于为各类旋转设备(主要包括压缩机、泵和釜)提供流体密封产品，主营业务是干气密封、机械密封、碳环密封及密封辅助系统的研发、设计、生产和销售，产品广泛应用于石油化工、煤化工、管道输送、食品、医药、电力、冶金等领域，多年来一直是中石化、中石油等大型能源集团流体密封产品的主力供应商</p>
凯尔达	2021-7-5	工业机械	<p>成立于 2009 年，主营产品为焊接机器人及工业焊接设备，在工业焊接领域具有较强技术能力和行业影响力，与全球工业机器人“四大家族”之一安川集团子公司安川电机（中国）保持战略合作关系，下游应用主要集中于汽车及零配件、装备制造、健身器材、金属家具、电动自行车等行业，主要客户包括 ESAB 集团等。</p>
奥尼电子	2021-7-9	消费电子产品	<p>成立于 2005 年，智能视听软硬件制造与方案提供商，旗下拥有 aoni 奥尼、AUSDOM 阿斯盾、ANC、百脑通、明月等子品牌，核心产品为电脑/电视外置摄像头、网络摄像机、行车记录仪、蓝牙耳机等智能视听终端，聚焦于智能家居、智慧出行、智慧办公等应用场景，与英特尔、微软、三星、联想、现代等国内外知名企业建立了多年的合作伙伴关系，并与百度、腾讯、京东等巨头开展物联网云技术方面的智能家居产品研发合作。</p>

澳华内镜	2021-7-9	医疗保健设备	成立于1994年，主要从事电子内窥镜设备及内窥镜诊疗手术耗材研发、生产和销售，是国内较早从事软性电子内窥镜研发和制造的企业之一，打破国外厂商垄断地位，产品已进入德国、英国、韩国等发达国家市场，应用于消化科、呼吸科、耳鼻喉科、妇科、急诊科等科室
唯科模塑	2021-7-15	工业机械	成立于2005年，“中国精密注塑模具重点骨干企业”之一，主要从事精密注塑模具与注塑件的研发、设计、制造和销售业务，为电子、汽车、家居、健康家电等下游行业客户提供“一站式”产品和服务，产品销往欧洲、美国、亚洲等国家和地区，客户包括电子行业的盈趣科技、康普集团，汽车行业的均胜电子、施耐德博士集团、艾福迈集团，家居行业的宜家集团、博格步集团、威卢克斯集团，健康家电行业的晨北集团、历德集团等。
华之杰	2021-7-15	电子元件	成立于2001年，精密零部件供应商，主要产品包括电动工具领域的智能开关、智能控制器、无刷电机及精密结构件，以及消费电子领域的精密结构件、开关等，具备从设计、制造到集成的一体化服务能力，为下游电动工具、消费电子等领域客户提供电源管理和动力驱动系统解决方案。合作伙伴包括百得集团、TTI、佳世达、牧田、三星集团、台达集团等企业
云从科技	2021-7-20	互联网软件与服务	成立于2015年，主要自主研发产品包括融合人工智能技术的人机协同操作系统和部分AIoT设备，并为智慧金融、智慧治理、智慧出行、智慧商业等应用场景提供解决方案，服务于联想、中国移动等知名企业。公司自主研发的跨镜追踪、3D结构光人脸识别、双层异构深度神经网络和对抗性神经网络技术等人工智能技术均处于业界领先水平。
德实股份	2021-7-22	石油天然气设备与服务	成立于2004年，设立以来主要从事石油钻井专用工具及设备的研发、生产、销售及租赁，开展定向钻井、水平钻井的工程技术服务，其中钻井专用设备主要包括井口装置和钻井装备。获得“2018年中国石油石化装备制造‘五十强企业’和‘名牌产品’”等荣誉资质，为中石油、中石化等石油公司合格供应商。
实朴检测	2021-7-28	调查和咨询服务	成立于2008年，以土壤和地下水为专业特色，涵盖从农田到餐桌等与环境及食品安全相关检测业务的第三方检测机构，服务了“全国土壤污染状况详查”、“靖江市原侯河石油化工厂填埋疑似危险废物”等重大知名项目，在行业中拥有较高品牌知名度和市场公信力，主要客户包括上海市市政工程设计研究总院（集团）有限公司、南京大学环境规划设计研究院集团股份有限公司、中国石油化工股份有限公司等。
元道通信	2021-8-4	通信设备	成立于2008年，我国领先的通信技术服务企业，提供通信网络建设（例如通信设备安装调试等）与通信网络维护优化服务（例如设备巡检、故障抢修等），主要面向中国移动、中国电信、中国联通等通信运营商和通信基础设施运营商中国铁塔，以及华为、爱立信等通信设备制造商，服务区域已覆盖新疆、黑龙江、重庆、河北、北京等全国30个地区
泛海统联	2021-8-16	电子元件	成立于2016年，主要产品为金属粉末注射成形(MIM)精密金属零部件，司收入规模在国内MIM企业排名前十。产品应用于平板电脑、智能穿戴设备、航拍无人机等消费电子领域。成为富士康、立讯精密、歌尔股份等知名企业合格供应商，主要应用终端包括苹果、亚马逊、大疆、Anker、Insta360等国内外知名品牌。
大族数控	2021-9-2	电子设备和仪器	成立于2002年，国内激光装备龙头大族激光控股子公司。主要产品为PCB专用设备，覆盖钻孔、曝光、成型、检测等PCB关键工序，是全球该领域中产品线最广泛的企业之一，产品性能、可靠性与销量都达到业内领先水平，连续十一年位列CPCA发布的中国电子电路行业百强排行榜(专用仪器和设备类)第一名
美埃科技	2021-9-1	电气部件与设备	成立于2001年，主要产品为风机过滤单元、空气净化设备等空气净化产品，在国内洁净室设备企业中规模较大。聚焦半导体、生物医药、食品、大型商用楼宇等应用领域，主要下游客户涵盖TCL、开利空调、中国系统等国内外知名企业。

资料来源：wind，新时代证券研究所

表5: 其他先进制造拟上市公司

股票	更新日期	IPO 阶段	主营业务
国网智能	2021/6/4	披露招股说明书	专业从事电力机器人相关业务, 具体为电力机器人、无人机、变电站在线智能巡视系统等产品的研发、生产与销售。
凌云光	2021/6/23	披露招股说明书	可配置视觉系统、智能视觉装备与核心视觉器件的专业供应商。
鸿铭股份	2021/6/25	披露招股说明书	主营产品包括各种智能包装设备和智能包装配套设备, 产品主要应用于消费类电子包装盒、珠宝首饰盒、礼品盒等各类精品包装盒的生产。
思特威	2021/6/28	披露招股说明书	长期专注于 CMOS 图像传感器及高端成像技术的创新与研发。
联想集团	2021/4/6	完成上市辅导	主要业务包括个人电脑和智能设备业务、移动业务以及数据中心业务。
百分点	2021/7/19	完成上市辅导	主要提供面向政府和企业数字化转型的行业解决方案。
钛米机器人	2021/1/8	启动上市辅导	主要从事智能消毒机器人、医院物流管理机器人、智慧医疗服务机器人等医疗机器人产品的研发、生产和销售。
树根互联	2021/3/29	启动上市辅导	曾发布国内第一个自主可控工业互联网平台——根云 (RPPTCLOUD), 基于此来帮助制造企业实现全面数字化转型。
光华伟业	2021/4/15	启动上市辅导	国产 3D 打印巨头, 主要从事生物材料、绿色溶剂的研究开发和生产经营。
极智嘉	2021/6/11	启动上市辅导	专注智慧物流与仓储的 AI 机器人公司, 全球 AMR 市占率第一。
哈国铁	2021/6/29	启动上市辅导	主营铁路安全监测检测、铁路专业信息化、机电一体化和系统集成等四大类, 涵盖铁路车辆、机务、工务、电务、供电、货运和城市轨道交通等十二领域
司南导航	2021/7/6	启动上市辅导	为全球用户提供高精度北斗/GNSS 卫星导航差分定位技术及其相关定位芯片、核心板卡/模块等软硬件基础产品的研发、生产、销售服务。
中邮科技	2021/7/15	启动上市辅导	主要从事自动化物流系统的研发、设计与销售, 主要产品包括智能物流装备(分拣、传输、仓储、终端)及智能专用车。
汉弘集团	2021/7/20	启动上市辅导	以数字喷墨打印技术为核心, 集研发、生产、销售、售后服务于一体的工业数字印刷综合解决方案提供商, 产品应用涵盖广告、成衣、纺织、家装、包装、书刊、标签、印刷电路板以及 3C 电子等行业。
森峰科技	2021/7/30	启动上市辅导	光、机、电一体化数控激光设备研发生产商, 经营范围包含激光雕刻机、激光焊接机、激光切割机、激光打标机、扫描仪、激光设备、智能设备技术开发、生产和销售等。
固高科技	2021/8/2	启动上市辅导	中国首家专业从事运动控制及其自动化核心技术研发与开发的高科技企业, 国内外智能仪器设备领域重要领导企业之一。专注于运动控制技术、伺服驱动技术、机器视觉技术、网络技术和机械优化设计五个方向的核心技术研究。
远峰科技	2021/8/6	启动上市辅导	汽车电子产品及技术提供商, 主要从事智能汽车电子产品如智能座舱系统、智能驾驶辅助系统等的研发、设计、制造与销售。
嘉乐智能	2021/8/16	启动上市辅导	专业从事空气炸锅的研发、生产、销售与服务, 全球空气炸锅市占率 35% 以上。
博科测试	2021/8/18	启动上市辅导	主要从事汽车测试装备、伺服液压试验系统等技术服务, 在国内汽车测试设备方面颇具影响力。
固安信通	2021/8/18	启动上市辅导	专注轨道交通信号系统关键设备研发, 主要产品为轨道交通和电码化设备、信号电源屏设备、应答器传输系统等。
思科制冷	2021/9/3	启动上市辅导	主要从事中央空调机组的研发、生产和销售, 主要产品有水冷和风冷主机/热泵、一体化和商用机组等。

资料来源: wind, 新时代证券研究所

## 4、行业信息

自动化: 机器人行业受重视, 工信部开始牵线整机和零部件企业

为响应国家十四五规划“推进制造业补链强链”，增强产业链供应链韧性，加快机器人关键零部件应用推广，推动机器人产业高质量发展，近日工信部装备工业一司以线上线下结合的形式组织召开机器人整机和零部件企业对接交流会。机器人整机生产企业、零部件生产企业、第三方检测机构专家和代表共 60 余人参加了会议。会上，埃夫特、遨博、珞石等机器人整机企业介绍了发展情况以及对关键零部件的需求和痛点，绿的、振康、固高等机器人零部件生产企业介绍了产品创新、应用推广情况，各方就提高产业创新能力、夯实产业发展基础、增加高端产品供给、加强产业链上下游协同等方面进行了深入交流。（来源：科创板日报）

### 锂电设备：2021 LFP 电池出货增速有望超 200%

2020-2025 年，预计新能源汽车规模将增长 4 倍，向万亿市场冲刺，吸引包括了华为、小米、大疆等巨头入局。新能源汽车销量持续增长带动动力锂电池出货量飙升，从 2016 年国内出货的 30gwh 上升至 2020 年的 80gwh，预计 2021 年 LFP 电池出货量增速有望超 200%，2020-2025 年中国及全球动力电池出货量将增长 5 倍。动力电池出货大幅增长也给电池企业扩产提供了信心，当前全球已公布的总规划产能已经超过 2000 gwh。此外，包括电动两轮车、储能、叉车、船舶、工程机械、电动工具、特种车辆等其它应用领域的市场需求也已经打开，给锂电池创造了更大的增长空间。（来源：高工锂电网）

### 光伏设备：新增 11.2GW！山西启动 2021 年光伏、风电项目申报工作

8 月 26 日，山西省能源局印发《关于做好 2021 年风电、光伏发电开发建设有关事项的通知》。经电网公司测算，2021 年、2022 年山西省需新增风电、光伏发电并网规模 1120 万千瓦。文件明确晋北三市暂不考虑风电竞配项目，其余地市风光发电项目规模按 2:8 比例申报。文件强调了推进户用光伏发电建设，在确保安全前提下，鼓励有条件的户用光伏项目配备储能。（来源：北极星太阳能光伏网）

## 5、公司公告

**【杭可科技】关于自愿披露收到比亚迪项目中标通知书的公告。**公司于 2021 年 9 月 3 日收到比亚迪的中标通知书，合计中标锂电设备 5.22 亿元人民币（不含税）。

**【奥特维】2021 年限制性股票激励计划。**本激励计划拟向激励对象授予 56.00 万股限制性股票，约占本激励计划草案公告时公司股本总额 9867.00 万股的 0.57%。其中，首次授予 50.50 万股，约占本激励计划草案公告时公司股本总额 9867.00 万股的 0.51%，首次授予部分占本次授予权益总额的 90.18%；预留 5.50 万股，约占本激励计划草案公告时公司股本总额 9867.00 万股的 0.06%，预留部分占本次授予权益总额的 9.82%。



## 6、产业数据：通用自动化产业持续景气

图3：通用自动化产业数据跟踪 2021.09.04

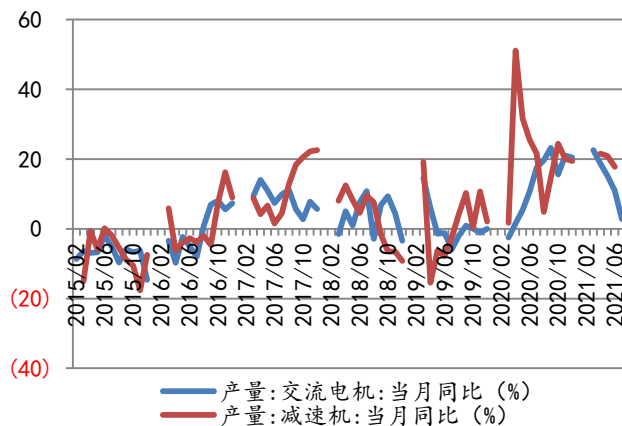
	类别	核心指标	时间(月/季)	本期	上期	边际变化
上游	核心零部件	产量增速：交流电机	2021/07	2.8%	10.9%	-8.1%
		产量增速：机床数控系统	2021/06	32.2%	24.6%	7.4%
		产量增速：减速机	2021/06	18%	20.9%	-3.1%
中游	核心设备	产量增速：中国工业机器人	2021/07	42.3%	60.7%	-18.4%
		累计产量增速：中国工业机器人	2021/07	64.6%	69.8%	-5.2%
		产量增速：中国金属切削机床	2021/07	27.5%	29.5%	-2.0%
		产量增速：中国金属成形机床	2021/07	-5.0%	0.0%	-5.0%
		进口增速：日本工业机器人	2021/Q2	35.8%	65.8%	-30.1%
下游	产能利用率	制造业	2021/Q2	78.8%	77.6%	1.2%
		汽车制造业	2021/Q2	74.2%	78.5%	-4.3%
		3C电子制造业	2021/Q2	79.1%	79.3%	-0.2%
		电气机械	2021/Q2	81.7%	81.1%	0.6%
	固定资产投资累计完成额	制造业增速	2021/07	17.3%	19.2%	-1.9%
		汽车制造业增速	2021/07	-3.5%	-2.3%	-1.2%
		3C电子制造业增速	2021/07	25.4%	28.3%	-2.9%
		电气机械增速	2021/07	21.3%	24.2%	-2.9%
	终端产销	汽车销量增速	2021/07	-11.9%	-12.4%	0.5%
		汽车产量增速	2021/07	-15.5%	-16.5%	1.0%
		新能源车销量增速	2021/07	176.5%	146.2%	30.3%
		新能源车产量增速	2021/07	184.7%	143.3%	41.4%
		智能手机销量增速	2021/07	30.6%	-9.1%	39.7%
		智能手机产量增速	2021/07	-6.9%	-0.6%	-6.3%
宏观	PMI	PMI	2021/07	50.40	50.90	-0.5
		PMI：生产	2021/07	51.00	51.90	-0.9
		PMI：新订单	2021/07	50.90	51.50	-0.6

资料来源：wind，新时代证券研究所

### 6.1、上游：2021年7月交流电机产量增速2.8%

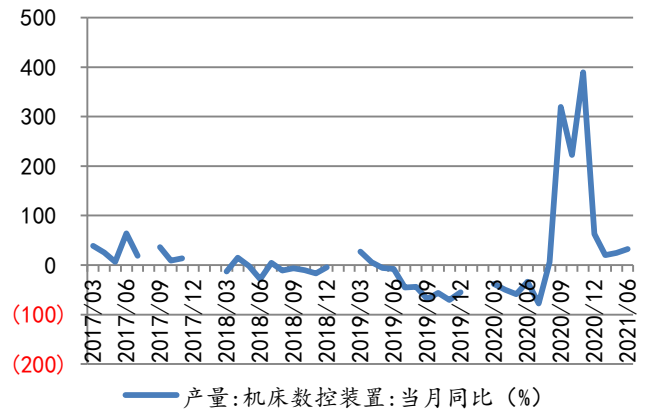
2020年12月，我国交流电机产量增速20.4%，减速机产量增速19.45%，机床数控装置产量增速62.48%，从2020年下半年以来均持续高增长。2021年7月，交流电机产量增速2.8%。

图4：2020H2 交流电机和减速机产量持续高增



资料来源：国家统计局，新时代证券研究所

图5：2020/08 以来数控装置产量持续高增

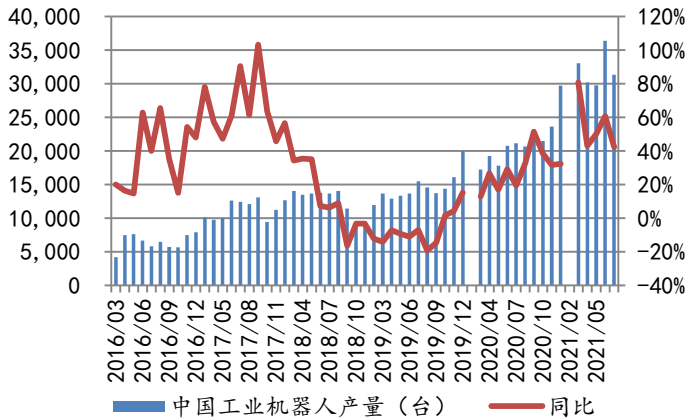


资料来源：国家统计局，新时代证券研究所

### 6.2、中游：2021年7月工业机器人产量增速42.3%

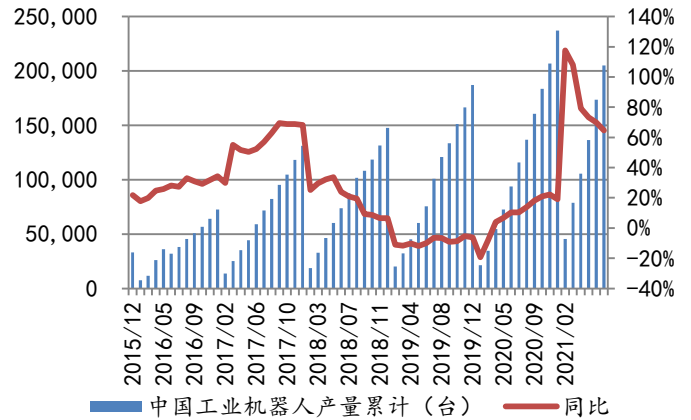
2020年12月，中国工业机器人产量29706台，同比增长32.4%，连续15个月增速为正且维持高增速水平；2020年中国工业机器人全年产量237068台，同比增长19.1%。2021年1-7月累计产量205094台，同比增长64.6%；其中7月工业机器人产量31342台，同比增长42.3%，显示行业持续景气。

图6: 2021/7 中国工业机器人产量同比 42.3%



资料来源: 国家统计局, 新时代证券研究所

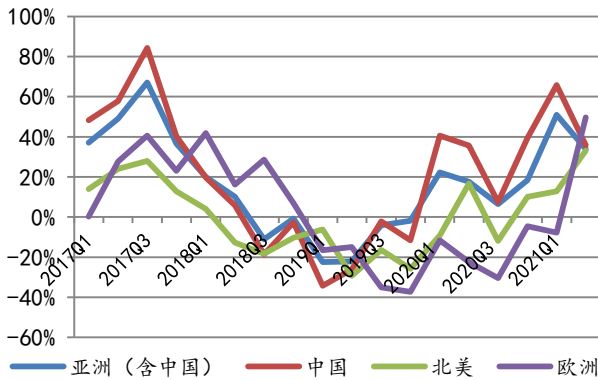
图7: 2021年1-7月中国工业机器人产量同比 64.6%



资料来源: 国家统计局, 新时代证券研究所

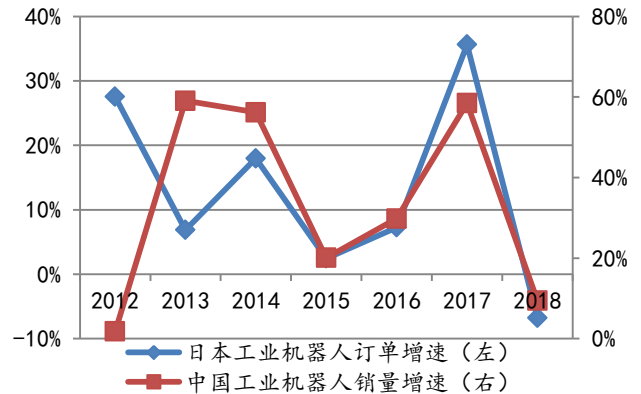
2021Q2 日本对中国工业机器人出口额增速 35.75%。日本工业机器人销量占比全球 50%，中国是其最大市场。日本工业机器人产业数据是中国机器人市场 1-2 季度领先指标。2021Q2 日本对亚洲（含中国）、中国、北美、欧洲工业机器人出口额增速分别为 33.92%、35.75%、33.03%、49.75%。

图8: 2021Q2 日本对中出口机器人增速 35.75%



资料来源: 日本工业机器人协会, 新时代证券研究所

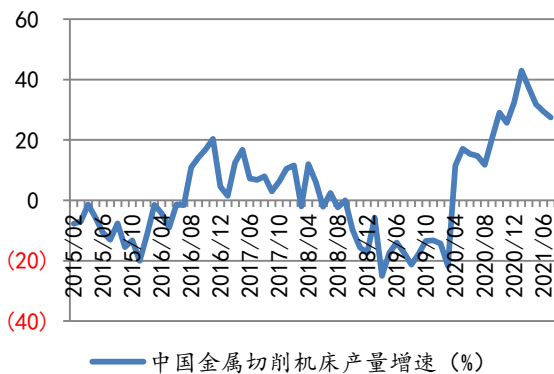
图9: 日本订单 VS 中国销量, 2014年后趋势一致



资料来源: 日本工业机器人协会, 新时代证券研究所

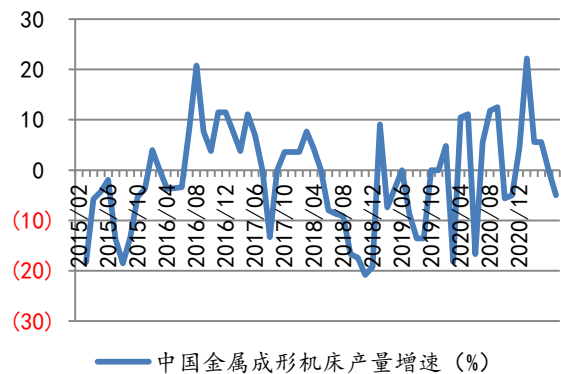
2020年4月以来, 我国金属切削机床产量增速持续增长, 2021年7月产量增速 27.5%; 2021年7月, 我国金属成形机床产量降速 5%, 维持震荡态势。

图10: 2021年7月金属切削机床产量增速 27.5%



资料来源: 国家统计局, 新时代证券研究所

图11: 2021年7月金属成形机床产量降速 5%

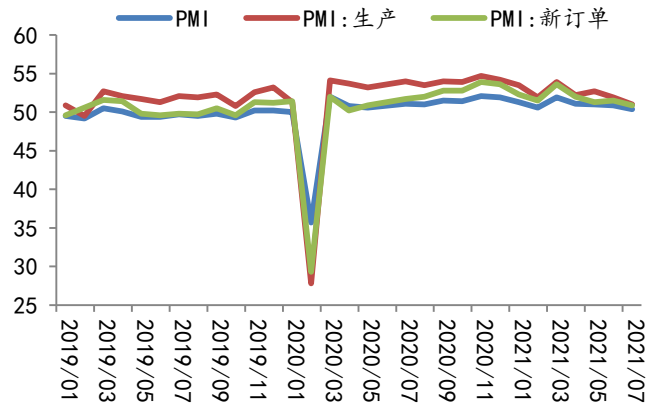


资料来源: 国家统计局, 新时代证券研究所

### 6.3、下游：2021年7月新能源车产销延续高增

2021年7月PMI、PMI生产、PMI新订单、PMI在手订单、PMI产成品库存指数分别为50.4、51.0、50.9、46.1、47.6，其余均下滑，新订单以及产成品库存略提高。

图12： 2021年7月制造业PMI指数50.4

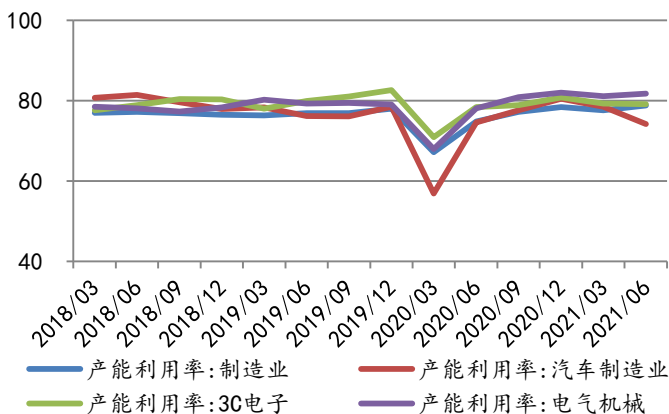


资料来源：国家统计局，新时代证券研究所

**制造业产能利用率 2021Q2 略有上升。**2021Q2 制造业、汽车制造业、3C 电子制造业、电气机械制造业产能利用率分别为 78.8%、74.2%、79.1%、81.7%，环比略有上升。

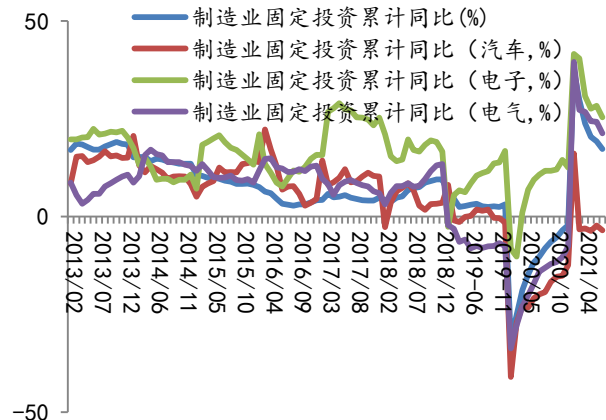
**2021年1-7月制造业固定资产投资额累计同比增长17.3%。**2021年1-7月制造业固定资产投资额累计同比增长17.3%。其中汽车制造业固定资产投资额1-7月累计同比下滑3.5%；电子制造业固定资产投资额1-7月累计同比增长25.4%；电气机械制造业固定资产投资额1-7月累计同比增长21.3%。

图13： 2021Q2 制造业产能利用率略有上升



资料来源：国家统计局，新时代证券研究所

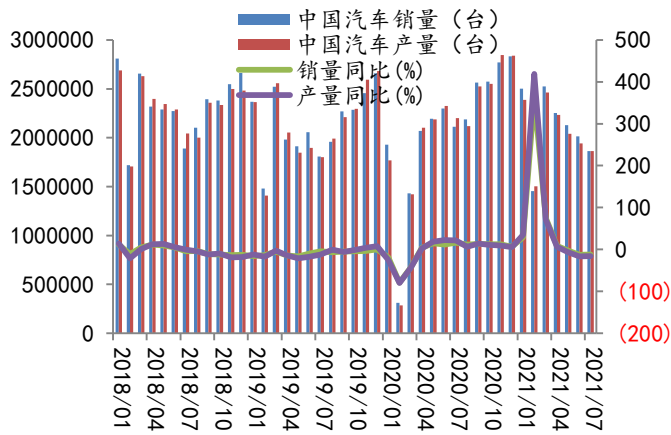
图14： 2021年1-7月制造业固定投资额累计同比略降



资料来源：国家统计局，新时代证券研究所

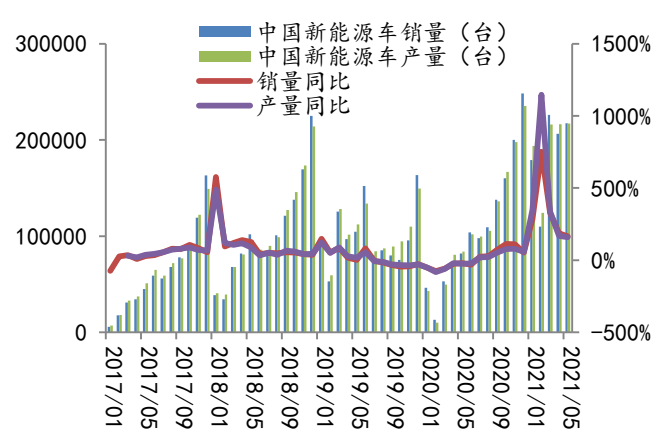
**汽车：**2021年7月销量降速11.91%，产量降速15.51%；**新能源车：**2021年7月销量增速176.5%，产量增速184.7%；**手机：**2021年7月销量增速30.6%，2021年7月产量降速6.9%。

图15: 2021年7月中国汽车产销同比下降



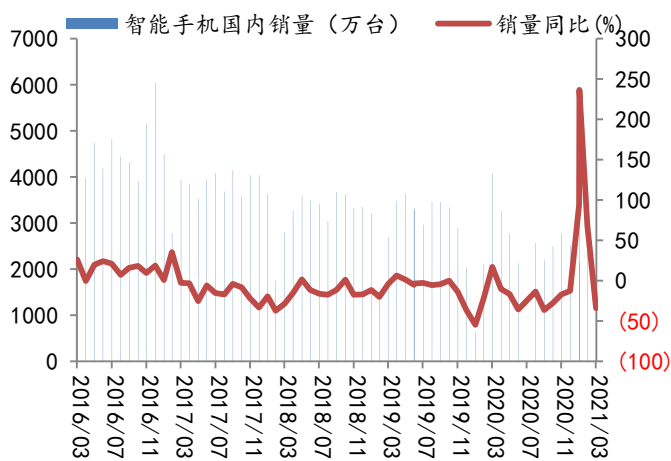
资料来源: 中汽协, 新时代证券研究所

图16: 2021年7月中国新能源车产销延续高增



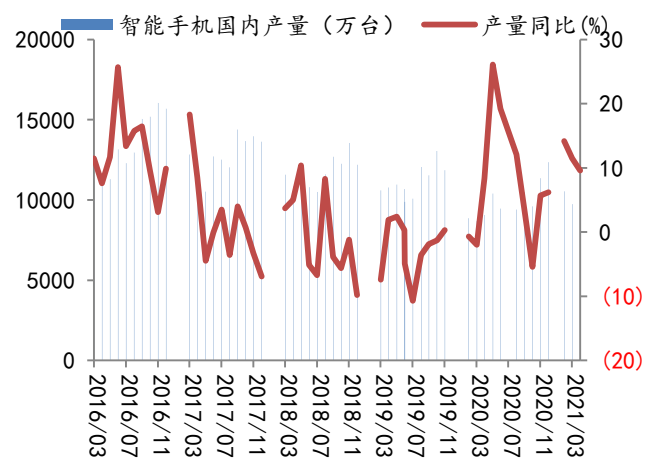
资料来源: 中汽协, 新时代证券研究所

图17: 2021年7月中国智能手机销量增速30.6%



资料来源: 工信部, 新时代证券研究所

图18: 2021年7月中国智能手机产量降速6.9%



资料来源: 国家统计局, 新时代证券研究所

## 7、风险提示

**下游需求复苏持续性:** 通用自动化复苏已超5个季度, 有持续性风险

**行业竞争加剧, 进口替代不及预期:** 外资巨头可能采取价格战加剧竞争

**新冠疫情扩散超预期:** 新冠疫情反复, 有扩散超预期风险



## 特别声明

《证券期货投资者适当性管理办法》、《证券经营机构投资者适当性管理实施指引（试行）》已于2017年7月1日起正式实施。根据上述规定，新时代证券评定此研报的风险等级为R3（中风险），因此通过公共平台推送的研报其适用的投资者类别仅限定为专业投资者及风险承受能力为C3、C4、C5的普通投资者。若您并非专业投资者及风险承受能力为C3、C4、C5的普通投资者，请取消阅读，请勿收藏、接收或使用本研报中的任何信息。

因此受限于访问权限的设置，若给您造成不便，烦请见谅！感谢您给予的理解与配合。

## 分析师声明

负责准备本报告以及撰写本报告的所有研究分析师或工作人员在此保证，本研究报告中关于任何发行商或证券所发表的观点均如实反映分析人员的个人观点。负责准备本报告的分析师获取报酬的评判因素包括研究的质量和准确性、客户的反馈、竞争性因素以及新时代证券股份有限公司的整体收益。所有研究分析师或工作人员保证他们报酬的任何一部分不曾与，不与，也将不会与本报告中具体的推荐意见或观点有直接或间接的联系。

## 分析师介绍

**孟鹏飞**，新时代先进制造组负责人，机械行业首席分析师，7年高端装备产业经验+6年证券从业经验。2008-2015年先后任职欧洲知名光伏设备企业和全球最大的机器人、数控企业日本FANUC。2015-2019年任职于国金证券，先后负责新兴产业高端装备研究、机械行业智能制造研究等。2019年水晶球机械行业第三名团队成员；新浪金麒麟机械行业第三名。2020年2月进入新时代证券研究所。

**韦俊龙**，机械行业资深分析师，上海交通大学硕士，4年证券从业经验，2020年2月进入新时代证券研究所。2017-2019年任职于国金证券，先后覆盖新三板总量及智能制造、消费研究，新兴产业智能制造研究，机械行业智能制造研究等。2019年水晶球机械行业第三名团队成员。

## 投资评级说明

### 新时代证券行业评级体系：推荐、中性、回避

推荐：未来6-12个月，预计该行业指数表现强于同期市场基准指数。

中性：未来6-12个月，预计该行业指数表现基本与同期市场基准指数持平。

回避：未来6-12个月，预计该行业指数表现弱于同期市场基准指数。

市场基准指数为沪深300指数。

### 新时代证券公司评级体系：强烈推荐、推荐、中性、回避

强烈推荐：未来6-12个月，预计该公司股价相对同期市场基准指数涨幅在20%以上。该评级由分析师给出。

推荐：未来6-12个月，预计该公司股价相对同期市场基准指数涨幅介于5%-20%。该评级由分析师给出。

中性：未来6-12个月，预计该公司股价相对同期市场基准指数变动幅度介于-5%-5%。该评级由分析师给出。

回避：未来6-12个月，预计该公司股价相对同期市场基准指数跌幅在5%以上。该评级由分析师给出。

市场基准指数为沪深300指数。

## 分析、估值方法的局限性说明

本报告所包含的分析基于各种假设，不同假设可能导致分析结果出现重大不同。本报告采用的各种估值方法及模型均有其局限性，估值结果不保证所涉及证券能够在该价格交易。

## 免责声明

新时代证券股份有限公司经中国证券监督管理委员会批复，已具备证券投资咨询业务资格。

本报告由新时代证券股份有限公司（以下简称新时代证券）向其机构或个人客户（以下简称客户）提供，无意针对或意图违反任何地区、国家、城市或其它法律管辖区域内的法律法规。

新时代证券无需因接收人收到本报告而视其为客户。本报告是发送给新时代证券客户的，属于机密材料，只有新时代证券客户才能参考或使用，如接收人并非新时代证券客户，请及时退回并删除。

本报告所载的全部内容只供客户做参考之用，并不构成对客户的投资建议，并非作为买卖、认购证券或其它金融工具的邀请或保证。新时代证券根据公开资料或信息客观、公正地撰写本报告，但不保证该公开资料或信息内容的准确性或完整性。客户请勿将本报告视为投资决策的唯一依据而取代个人的独立判断。

新时代证券不需要采取任何行动以确保本报告涉及的内容适合于客户。新时代证券建议客户如有任何疑问应当咨询证券投资顾问并独自进行投资判断。本报告并不构成投资、法律、会计或税务建议或担保任何内容适合客户，本报告不构成给予客户个人咨询建议。

本报告所载内容反映的是新时代证券在发表本报告当日的判断，新时代证券可能发出其它与本报告所载内容不一致或有不同结论的报告，但新时代证券没有义务和责任去及时更新本报告涉及的内容并通知客户。新时代证券不对因客户使用本报告而导致的损失负任何责任。

本报告可能附带其它网站的地址或超级链接，对于可能涉及的新时代证券网站以外的地址或超级链接，新时代证券不对其内容负责。本报告提供这些地址或超级链接的目的纯粹是为了客户使用方便，链接网站的内容不构成本报告的任何部分，客户需自行承担浏览这些网站的费用或风险。

新时代证券在法律允许的情况下可参与、投资或持有本报告涉及的证券或进行证券交易，或向本报告涉及的公司提供或争取提供包括投资银行业务在内的服务或业务支持。新时代证券可能与本报告涉及的公司之间存在业务关系，并无需事先或在获得业务关系后通知客户。

除非另有说明，所有本报告的版权属于新时代证券。未经新时代证券事先书面授权，任何机构或个人不得以任何形式更改、复制、传播本报告中的任何材料，或以任何侵犯本公司版权的其他方式使用。所有在本报告中使用的商标、服务标识及标记，除非另有说明，均为新时代证券的商标、服务标识及标记。

新时代证券版权所有并保留一切权利。

## 机构销售通讯录

北京	<b>梁爽</b> 销售总监 固话：010-69004647 邮箱：liangshuang@xsdzq.cn
上海	<b>阎喜蒙</b> 销售副总监 固话：021-68865595 转 255 邮箱：yanximeng@xsdzq.cn
广深	<b>丁培培</b> 销售经理 邮箱：dingpeipei@xsdzq.cn

## 联系我们

### 新时代证券股份有限公司 研究所

北京：北京市海淀区北三环西路99号院西海国际中心15楼

邮编：100086

上海：上海市浦东新区浦东南路256号华夏银行大厦5楼

邮编：200120

广深：深圳市福田区福华一路88号中心商务大厦23楼

邮编：518046

公司网址：<http://www.xsdzq.cn/>