

东海证券：建筑装饰行业周报

2021.09.6-2021.09.10

分析日期 2021年09月13日

行业评级： 标配(40)
证券分析师：吴骏燕

执业证书编号：S0630517120001

电话：021-20333916

邮箱：wjyan@longone.com.cn

行业走势图



相关研究报告

◎ 投资要点：

- ◆ **本周建筑装饰板块整体点评：**建筑装饰板块周涨幅 3.53%，跑赢沪深 300 0.01 个百分点。上周沪深 300 环上涨 3.52%；建筑装饰（申万）板块整体上涨 3.53%，涨幅在 28 个行业中排第 10 名。子板块中，其中园林工程、专业工程、房屋建设、基础建设、装修装饰子板块分别变动 5.79%、3.11%、3.25%、1.96%、1.17%。
- ◆ **建筑装饰板块低估值凸现。**目前建筑装饰板块 PE (TTM) 为 9.51，位居 A 股各板块倒数第三。子行业层面，房屋建设为 5.56，基础建设为 7.50，专业工程为 18.85，装修装饰为 20.30，园林工程为 74.52。
- ◆ **抽水蓄能规划正式发布，关注电力工程、BPIV 产业链等相关板块。**9 月 9 日，国家能源局发布《抽水蓄能中长期发展规划（2021—2035 年）》（以下简称《规划》），提出到 2025 年，抽水蓄能投产总规模较“十三五”翻一番，达到 6200 万千瓦以上；到 2030 年，抽水蓄能投产总规模较“十四五”再翻一番，达到 1.2 亿千瓦左右。到 2035 年，形成满足新能源高比例大规模发展需求的，技术先进、管理优质、国际竞争力强的抽水蓄能现代化产业，培育形成一批抽水蓄能大型骨干企业。电力工程企业对于电力项目建设各环节都比较熟悉，资源整合能力强，并且部分央企国企资金实力雄厚，凭借投资、设计、施工、运营一体化的产业链优势，除了获取新能源电力工程订单外，未来切入新能源电力投资运营市场潜力较大。
- ◆ **中长期贷款增量低于预期，发改委推动专项债加快发行与使用。**据统计局数据，8 月新增社融 2.96 万亿元，同比少增 6253 亿元，相较 19 年同比多增 7644 亿元，但从央行数据来看，非金融企业短期贷款同比多减 1196 亿元，非金融企业中长期贷款同比少增 2037 亿元，同比增速-28%。本周国家发改委新闻发布会表示，今年上半年专项债券发行进度较去年放缓，但下半年发行的专项债券规模将高于去年同期，有助于稳定基础设施等领域投资增长，一是要督促各地方对后几个月拟发行的项目做好准备工作，推动专项债券发行后尽快投入项目建设；二是要确保用途合规；三是加强项目监测调度，推动加快项目建设和资金使用进度。预计后续专项债进度加快或仍对社融增速起一定支撑作用，并有望带动实体投资。
- ◆ **风险因素：疫情影响超预期；政策力度不及预期；项目资金落实不到位等。**

正文目录

1. 投资要点	3
2. 二级市场表现	3
3. 上市公司公告	5
4. 行业动态	7
风险因素	7

图表目录

图 1 指数走势图—建筑装饰行业和沪深 300 指数 (2020/9/6-至今)	3
图 2 2021 年本周申万一级行业指数各版块涨跌幅 (%)	4
图 3 各行业最新 PE TTM	错误!未定义书签。
图 4 建筑装饰子行业最新 PE TTM	错误!未定义书签。
图 5 建筑装饰行业个股本周涨跌幅前五情况 (%)	5

1. 投资要点

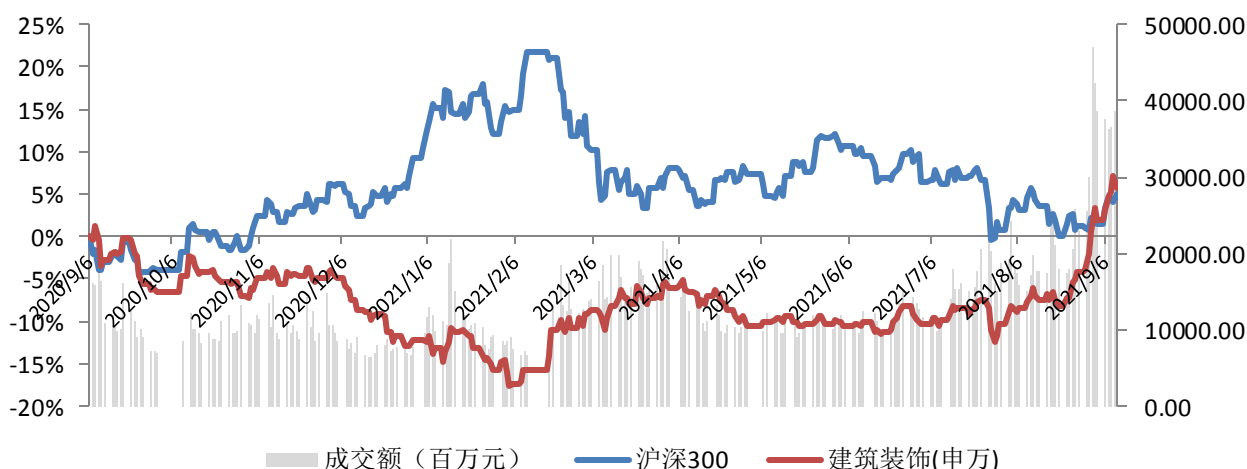
抽水蓄能规划正式发布，关注电力工程、BPIV 产业链等相关板块。9月9日，国家能源局发布《抽水蓄能中长期发展规划(2021—2035年)》(以下简称《规划》)，提出到2025年，抽水蓄能投产总规模较“十三五”翻一番，达到6200万千瓦以上；到2030年，抽水蓄能投产总规模较“十四五”再翻一番，达到1.2亿千瓦左右。到2035年，形成满足新能源高比例大规模发展需求的，技术先进、管理优质、国际竞争力强的抽水蓄能现代化产业，培育形成一批抽水蓄能大型骨干企业。电力工程企业对于电力项目建设各环节都比较熟悉，资源整合能力强，并且部分央企国企资金实力雄厚，凭借投资、设计、施工、运营一体化的产业链优势，除了获取新能源电力工程订单外，未来切入新能源电力投资运营市场潜力较大。

中长期贷款增量低于预期，发改委推动专项债加快发行与使用。据统计局数据，8月新增社融2.96万亿元，同比少增6253亿元，相较19年同比多增7644亿元，但从央行数据来看，非金融企业短期贷款同比多减1196亿元，非金融企业中长期贷款同比少增2037亿元，同比增速-28%。本周国家发改委新闻发布会表示，今年上半年专项债券发行进度较去年放缓，但下半年发行的专项债券规模将高于去年同期，有助于稳定基础设施等领域投资增长，一是要督促各地方对后几个月拟发行的项目做好准备工作，推动专项债券发行后尽快投入项目建设；二是要确保用途合规；三是加强项目监测调度，推动加快项目建设和资金使用进度。预计后续专项债进度加快或仍对社融增速起一定支撑作用，并有望带动实体投资。

2. 二级市场表现

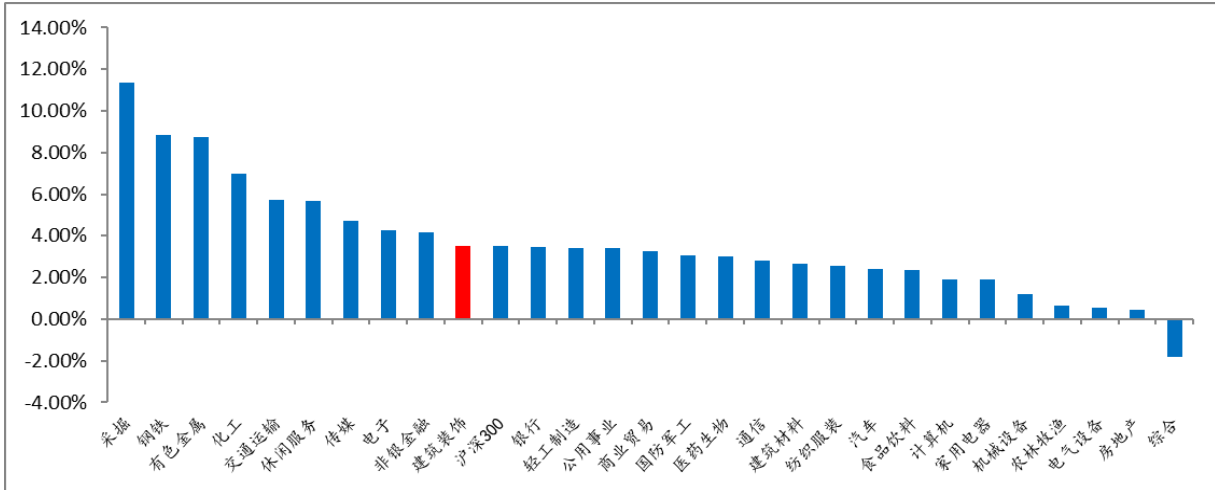
建筑装饰板块周涨幅 3.53%，跑赢沪深 300 0.01 个百分点。上周沪深 300 环上涨 3.52%；建筑装饰(申万)板块整体上涨 3.53%，涨幅在 28 个行业中排第 10 名。子板块中，其中园林工程、专业工程、房屋建设、基础建设、装修装饰子板块分别变动 5.79%、3.11%、3.25%、1.96%、1.17%。

图 1 指数走势图—建筑装饰行业和沪深 300 指数(2020/9/6-至今)



资料来源：wind 数据库，东海证券研究所

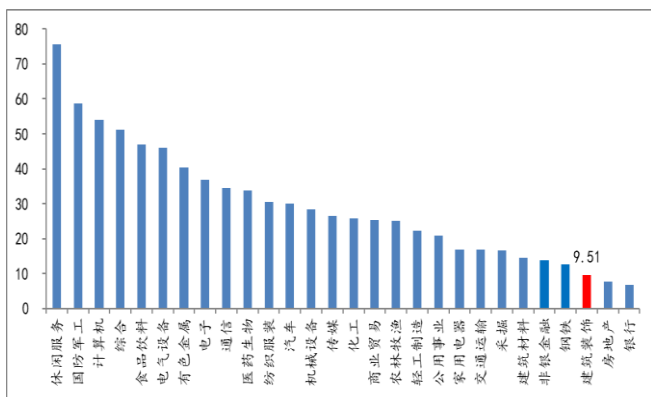
图2 2021年本周申万一级行业指数各版块涨跌幅(%)



资料来源: wind 数据库, 东海证券研究所

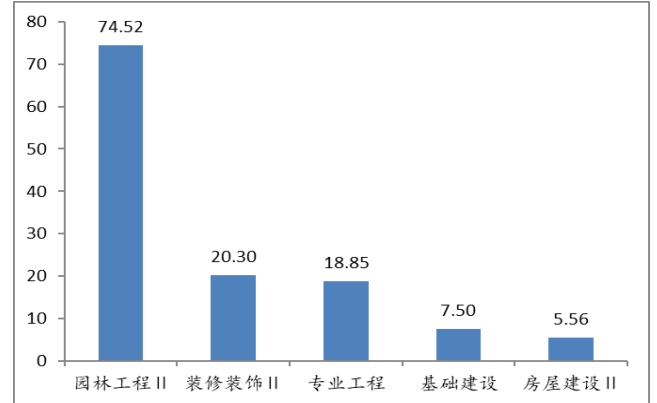
建筑装饰板块低估值凸现。目前建筑装饰板块 PE (TTM) 为 9.51, 位居 A 股各板块倒数第三。子行业层面, 房屋建设为 5.56, 基础建设为 7.50, 专业工程为 18.85, 装修装饰为 20.30, 园林工程为 74.52。

图3 各行业最新 PE TTM



资料来源: wind 数据库, 东海证券研究所

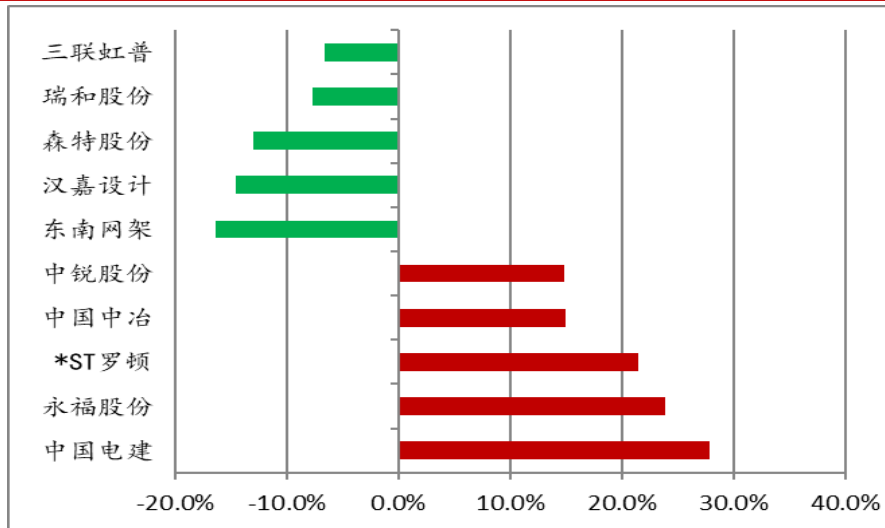
图4 建筑装饰子行业最新 PETTM



资料来源: wind 数据库, 东海证券研究所

个股方面(申万), 本周行业涨幅前 5 为中国电建(+27.89%)、永福股份(+23.87%)、*ST 罗顿(+21.48%)、中国中冶(+14.98%)、中锐股份(+14.89%); 本周行业跌幅前 5 为东南网架(-16.30%)、汉嘉设计(-14.60%)、森特股份(-12.97%)、瑞和股份(-7.65%)、三联虹普(-6.62%)。

图 5 建筑装饰行业个股本周涨跌幅前五情况 (%)



资料来源：wind 数据库，东海证券研究所

3. 上市公司公告

【农尚环境】公司收到持股 5%以上股东嘉兴昆兆的通知，嘉兴昆兆拟将其持有的公司无限售条件股份 18,257,400 股（占公司总股本比例为 6.23%）以 18.56 元/股的价格转让给银湖麒麟 2 号私募证券投资基金，转让总价为 338,857,344.00 元。

【名家汇】公司于 2021 年 9 月 2 日收到了《酒泉市公共资源交易中心中标通知书》，确认为酒泉城区夜间旅游环境提升工程项目的中标单位

【乾景园林】公司近期参与了东方市福民公园景观工程（一期）工程总承包（EPC）项目的投标，根据海南省公共资源交易服务中心 2021 年 9 月 6 日发布的中标候选人公示，公司成为该项目的第一中标候选人。

【中钢国际】为盘活存量资产，提高资金运营效率，公司同意下属全资子公司中钢设备有限公司择机出售所持有的重庆钢铁股份有限公司股票。截至披露日，中钢设备持有重庆钢铁股票 6,700 万股，市值约 1.91 亿元，约占公司最近一期经审计净资产的 3.38%，公司连续十二个月内处置资产累计金额为 5.10 亿元（不含本次资产处置），约占公司最近一期经审计净资产的 9.04%。

【城地香江】公司于近日收到子公司香江系统工程有限公司关于中标“大美时代视听大数据产业园项目机电总承包”的通知。

【高新发展】公司全资子公司成都倍特建筑安装工程有限公司于近日收到招标人成都高投置业有限公司发出的中标通知书，确定倍特建安（联合体牵头人）与四川省建筑设计研究院有限公司（联合体成员）组成的联合体为该项目的中标人。按照联合体分工，倍特建安在该项目中仅承担施工工作，该项目公开招标时的工程建设费招标控制价为 258,719.55 万元。

【中锐股份】近日，公司收到股东孙世尧先生的《股份减持计划实施完成的告知函》，截至本公告披露日，孙世尧先生本次减持计划已实施完毕，通过集中竞价及大宗交易方式减持持有的公司股份 30,000,000 股，持股比例从 6.13%下降至 3.37%。

【北新路桥】公司全资子公司重庆北新融建建设工程有限公司近日收到四川宜景房地产开发有限公司发来的中标通知书。根据《中标通知书》，本公司被确定为四川四川省宜宾市屏山县屏山镇王场产业园项目中标人。中标金额为伍亿贰仟万元整。

【奇信股份】公司根据公司整体战略发展需要，结合住建部 2020 年 11 月 30 日发布的《建设工程企业资质管理制度改革方案》，公司拟将持有的建筑幕墙工程专业承包壹级、建筑机电安装工程专业承包壹级、钢结构工程专业承包共三项资质分立到公司全资子公司深圳市奇信环境艺术设计研究院有限公司。

【山东路桥】截至 2020 年末，公司经审计的净资产为 128.94 亿元，借款余额为 107.65 亿元。截至 2021 年 8 月 31 日，公司借款余额为 164.5 亿元，累计新增借款金额 56.85 亿元，占 2020 年末净资产的 44.09%，2021 年 1-8 月累计新增借款额已超过 2020 年经审计净资产的 40%。

【成都路桥】公司于 2021 年 9 月 7 日收到股东道诚力及其一致行动人江凯置业、邱小玲、郭皓的《关于股份减持计划实施完毕的告知函》，截至 2021 年 9 月 6 日，股东道诚力及其一致行动人江凯置业、邱小玲、郭皓的本次股份减持计划已实施完毕。共计减持公司股份 6,486,548 股。

【东方园林】公司持股 5%以上股东何巧女女士、唐凯先生与中海信托股份有限公司于 2017 年 4 月签订《补仓及差额补足协议》，为公司第二期员工持股计划优先份额承担差额补足义务，并分别质押了 15,000,000 股、26,720,106 股公司股票。由于何巧女女士、唐凯先生未能履行协议约定的义务，债权人向法院申请对何巧女女士、唐凯先生持有的公司股票进行轮候冻结。

【日上集团】公司向特定对象非公开发行股票导致公司股本结构发生变化。公司控股股东、实际控制人吴子文、吴丽珠及其一致行动人未参与本次非公开发行股票认购，本次非公开发行结束后，控股股东、实际控制人及其一致行动人持有公司股份总数不变，持股比例被动稀释减少。

【上海建工】公司下属子公司上海建工四建集团有限公司收到了龙阳路交通枢纽中片区 04 街坊商业办公项目工程施工中标通知书。项目中标价 545,098.89 万元。

【浦东建设】公司子公司上海市浦东新区建设（集团）有限公司、上海浦东路桥（集团）有限公司中标多项重大工程项目，中标金额总计为人民币 179,442.4501 万元。

【富煌钢构】持有本公司股份 24,441,274 股（占本公司总股本比例 5.62%）的股东平安大华基金—平安银行—中融国际信托—中融—融珲 18 号单一资金信托计划在本减持计划公告披露之日起 15 个交易日后的 6 个月内，通过集中竞价或大宗交易方式减持本公司股份不超过 3,000,000 股（占本公司总股本比例 0.69%）。

【诚邦股份】公司于 2021 年 9 月 9 日收到持股 5%以上股东李敏女士的通知。获悉其将持有的本公司股份办理了部分股份质押延期业务。截至本公告日，李敏女士直接持有本公司股份 36,179,000 股，占本公司总股本 13.69%。本次质押后，李敏女士累计质押股份数量为 15,600,000 股，占其直接持股数的 43.12%，占公司总股本的 5.90%。

【龙元建设】公司股东赖振元先生持有公司股份 413,895,952 股，占公司总股本的 27.06%。控股家族（赖振元、赖朝辉、赖晔璠、郑桂香）合计持有公司股份 637,862,850 股，占公司总股本的 41.70%，累计质押的公司股份数为 398,139,800 股（本次解质押后），占其持股总数的 62.42%，占公司总股本的 26.03%。

【安徽建工】近日，本公司子公司安徽省公路桥梁工程有限公司、安徽三建工程有限公司收到工程中标通知书。中标价为 12.04 亿。

【名家汇】因浙商银行股份有限公司在杭州仲裁委员会以合同纠纷为由对公司控股股东程宗玉先生提起仲裁，并向深圳市南山区人民法院提出财产保全的申请，程宗玉先生持有的公司 86,566,373 股股份被深圳市南山区人民法院冻结。今日，经协商一致，程宗玉先生及其配偶与债权人浙商银行股份有限公司就合同纠纷案件已达成和解并签署《执行和解协议》，本次解除部分股份的司法冻结，系对《执行和解协议》中条款的履行。

【三维化学】公司高级管理人员李铁军先生、姜俊晓先生计划自 2021 年 4 月 24 日起 15 个交易日后的 6 个月内（窗口期内不得减持）以集中竞价交易方式减持公司股份合计不超过 90,425 股，占公司总股本的比例不超过 0.0139%。截至本公告披露日，李铁军先生股份减持计划已实施完毕，姜俊晓先生尚未减持公司股份。

【延华智能】近日，公司通过中国证券登记结算有限责任公司系统查询获悉，公司持股 5% 以上股东上海雁塔科技有限公司持有的延华智能股份被轮候冻结。

4. 行业动态

* 国家能源局：2030 年抽水蓄能投产总规模将达 1.2 亿千瓦

央视新闻报道，国家能源局近日发布《抽水蓄能中长期发展规划（2021-2035）》，提出到 2030 年，抽水蓄能投产总规模将达到 1.2 亿千瓦。

抽水蓄能技术是在有水位落差的两端分别建两个水库，在用电低谷时，用富余的电把低点的水抽到高处储存起来，在用电高峰时，放水发电，相当于一个大的清洁能源蓄电池。目前我国已建及在建的抽水蓄能项目总装机规模约 9000 万千瓦，在运装机约 3000 万千瓦。

《规划》提出，到 2025 年，抽水蓄能投产总规模较“十三五”翻一番，达到 6200 万千瓦以上；到 2030 年，抽水蓄能投产总规模较“十四五”再翻一番，达到 1.2 亿千瓦左右。到 2035 年，形成满足新能源高比例大规模发展需求的，技术先进、管理优质、国际竞争力强的抽水蓄能现代化产业，培育形成一批抽水蓄能大型骨干企业。（来源：Wind）

* 发改委：下半年发行的地方政府专项债券规模将高于去年同期

发改委投资司副司长吕文斌今日在发布会上表示，今年上半年，地方政府专项债券发行进度较去年放缓，但下半年发行的专项债券规模将高于去年同期，有助于稳定基础设施等领域投资增长。我委将按照职责分工，指导督促各地方认真做好专项债券项目准备工作，发挥好专项债券带动扩大有效投资的积极作用。（来源：Wind）

风险因素

风险因素：疫情影响超预期；政策力度不及预期；项目资金落实不到位等。

分析师简介:

吴骏燕, 2015年11月加入东海证券, 主要研究方向为建筑、建材

附注:

一、市场指数评级

看多——未来6个月内上证综指上升幅度达到或超过20%

看平——未来6个月内上证综指波动幅度在-20%—20%之间

看空——未来6个月内上证综指下跌幅度达到或超过20%

二、行业指数评级

超配——未来6个月内行业指数相对强于上证指数达到或超过10%

标配——未来6个月内行业指数相对上证指数在-10%—10%之间

低配——未来6个月内行业指数相对弱于上证指数达到或超过10%

三、公司股票评级

买入——未来6个月内股价相对强于上证指数达到或超过15%

增持——未来6个月内股价相对强于上证指数在5%—15%之间

中性——未来6个月内股价相对上证指数在-5%—5%之间

减持——未来6个月内股价相对弱于上证指数5%—15%之间

卖出——未来6个月内股价相对弱于上证指数达到或超过15%

四、风险提示

本报告所载的全部内容只提供给客户做参考之用, 并不构成对客户投资建议, 并非作为买卖、认购证券或其它金融工具的邀请或保证, 建议客户如有任何疑问应当咨询独立财务顾问并独自进行投资判断。

五、免责声明

本报告基于本公司研究所及研究人员认为可信的公开资料或实地调研的资料, 但对这些信息的真实性、准确性和完整性不做任何保证。本报告仅反映研究员个人出具本报告当时的分析和判断, 并不代表东海证券股份有限公司, 或任何其附属或联营公司的立场, 本公司可能发表其他与本报告所载资料不一致及有不同结论的报告。本报告可能因时间等因素的变化而变化从而导致与事实不完全一致, 敬请关注本公司就同一主题所出具的相关后续研究报告及评论文章。在法律允许的情况下, 本公司的关联机构可能会持有报告中涉及的公司所发行的证券并进行交易, 并可能为这些公司正在提供或争取提供多种金融服务, 本公司的关联机构或个人可能在本报告公开发布之间已经了解或使用其中的信息。

分析师承诺“本人及直系亲属与本报告中涉及的内容不存在利益关系”。本报告仅供“东海证券股份有限公司”客户、员工及经本公司许可的机构与个人阅读。

本报告版权归“东海证券股份有限公司”所有, 未经本公司书面授权, 任何人不得对本报告进行任何形式的翻版、复制、刊登、发表或者引用。

六、资格说明

东海证券股份有限公司是经中国证监会核准的合法证券经营机构, 已经具备证券投资咨询业务资格。我们欢迎社会监督并提醒广大投资者, 参与证券相关活动应当审慎选择具有相当资质的证券经营机构, 注意防范非法证券活动。

上海 东海证券研究所

地址: 上海市浦东新区东方路1928号 东海证券大厦
网址: [Http://www.longone.com.cn](http://www.longone.com.cn)
电话: (8621) 20333619
传真: (8621) 50585608
邮编: 200215

北京 东海证券研究所

地址: 北京市西三环北路87号国际财经中心D座15F
网址: [Http://www.longone.com.cn](http://www.longone.com.cn)
电话: (8610) 66216231
传真: (8610) 59707100
邮编: 100089