

# 东海证券：食品饮料行业周报

2021.10.18-2021.10.24

分析日期 2021年10月25日

行业评级： 标配(40)

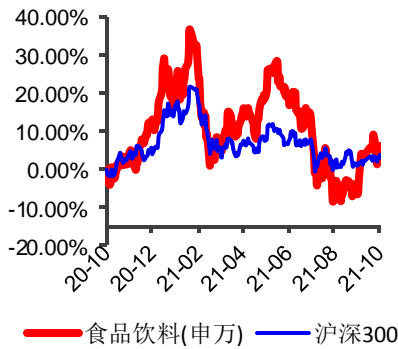
证券分析师：赵从栋

执业证书编号：S0630520020001

电话：021-20333784

邮箱：zhaocd@longone.com.cn

## 行业走势图



## 相关研究报告

### □ 投资要点：

◆ **上周食品饮料行业整体点评：**上周沪深 300 环比上涨 0.56%；食品饮料行业下跌 1.22%，跑输大盘 1.78 个百分点，在 28 个行业中排第 22。其中十个三级子板块调味发酵品、肉制品、乳品和食品综合分别上涨 4.88%、3.01%、1.30%和 1.09%，其余 6 个子版块悉数下跌，其中葡萄酒、白酒、软饮料、其他酒类、黄酒和啤酒分别 0.78%、2.21%、3.56%、3.73%、5.19%和 5.32%。

◆ **二级市场表现：**个股方面，食品饮料（申万）行业一共包含 122 支个股，上周上涨的个股为 43 支（占比 35.25%），下跌的个股 79 支（占比 64.75%）。涨幅前五的个股（去除当月发行新股）甘源食品（+9.90%）、金禾实业（+8.78%）、三只松鼠（+8.73%）、\*ST 中葡（+8.66%）、中炬高新（+8.17%）；跌幅居前的个股为双塔食品（-10.06%）、千味央厨（-10.61%）、来伊份（-11.13%）、爱普股份（-13.51%）、元祖股份（-17.55%）。

**行业观点和重点推荐：**习近平总书记发表重要文章《扎实推动共同富裕》中再度提及消费税，内引发投资者对白酒行业担忧。同时周一在消息面上全球持有贵州茅台最多的基金大量减持茅台，造成当天白酒指数大跌 7.96%。但是我们认为如果白酒税改施行，对不同企业影响差异较大，主要看品牌厂商的定价权和品牌力，高端白酒和次高端龙头白酒具有较强的转嫁能力。

高端白酒价格方面，飞天散瓶和原箱一批价均出现不同程度的下跌，10月24号，飞天散瓶价格在2800左右，环比下跌40元左右。普五价格维持在960-980元，国窖1573价格在910元左右，价格基本保持稳定

虽然消费税仍会给白酒行业带来一定的负面影响。我们认为消费税其对龙头酒企的实质性影响有限。白酒行业持续景气，龙头公司中长期基本面确定性较高，同时龙头白酒在连续调整后估值已处于合理区间。建议积极推荐白酒板块。由于上游原材料涨价造成成本的持续上升，10月以来已有海天味业、洽洽食品等行业龙头企业宣布对产品进行提价，可能会催生食品行业提价潮，建议重点关注存在提价可能性的子行业。重点推荐贵州茅台、五粮液、泸州老窖、山西汾酒、伊利股份、海天味业和洽洽食品，建议关注酒鬼酒、舍得酒业和水井坊。

◆ **风险因素：**1、疫情持续影响 2、需求持续疲软 3、原材料价格大涨

## 正文目录

1. 投资要点 .....	3
2. 二级市场表现 .....	3
3. 上市公司重点公告 .....	5
4. 行业新闻 .....	7
风险因素 .....	8

## 图表目录

图 1 指数走势图—食品饮料行业和沪深 300 指数(2020/10-2021/10).....	3
图 2 食品饮料子版块指数走势图(2020/10-2021/10).....	4
图 3 上周申万一级行业指数各版块涨跌幅 (%) .....	4
图 4 食品饮料行业个股上周涨跌幅前五情况 (%，去除当月发行新股) .....	5

## 1. 投资要点

### 行业观点和重点推荐。

近平总书记发表重要文章《扎实推动共同富裕》中再度提及消费税，内引发投资者对白酒行业担忧。同时周一在消息面上全球持有贵州茅台最多的基金大量减持茅台，造成当天白酒指数大跌 7.96%。但是我们认为如果白酒税改施行，对不同企业影响差异较大，主要看品牌厂商的定价权和品牌力，高端白酒和次高端龙头白酒具有较强的转嫁能力。

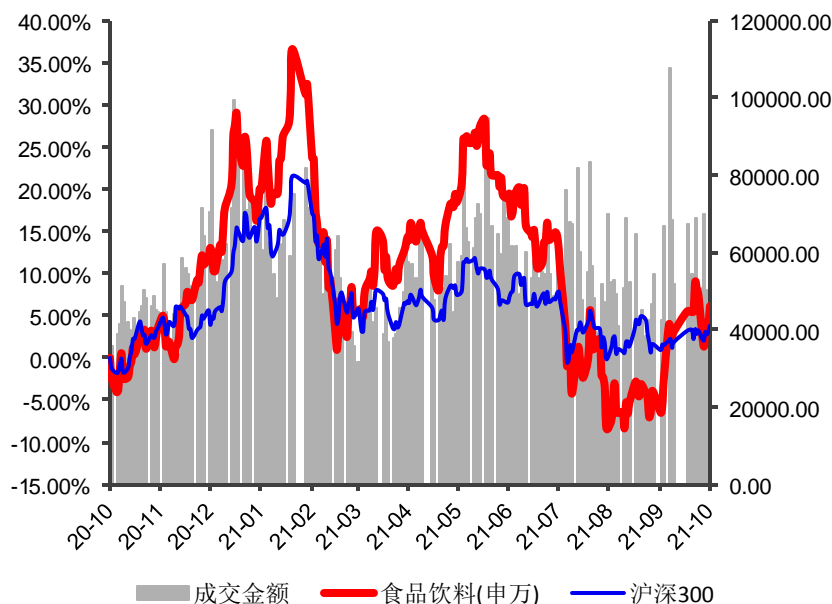
高端白酒价格方面，飞天散瓶和原箱一批价均出现不同程度的下跌，10月24号，飞天散瓶价格在 2800 左右，环比下跌 40 元左右。普五价格维持在 960-980 元，国窖 1573 价格在 910 元左右，价格基本保持稳定

虽然消费税仍会给白酒行业带来一定的负面影响。我们认为消费税其对龙头酒企的实质性影响有限。白酒行业持续景气，龙头公司中长期基本面确定性较高，同时龙头白酒在连续调整后估值已处于合理区间。建议积极推荐白酒板块。由于上游原材料涨价造成成本的持续上升，10月月以来已有海天味业、洽洽食品等行业龙头企业宣布对产品进行提价，可能会催生食品行业提价潮，建议重点关注存在提价可能性的子行业。重点推荐贵州茅台、五粮液、泸州老窖、山西汾酒、伊利股份、海天味业和洽洽食品，建议关注酒鬼酒、舍得酒业和水井坊。

## 2. 二级市场表现

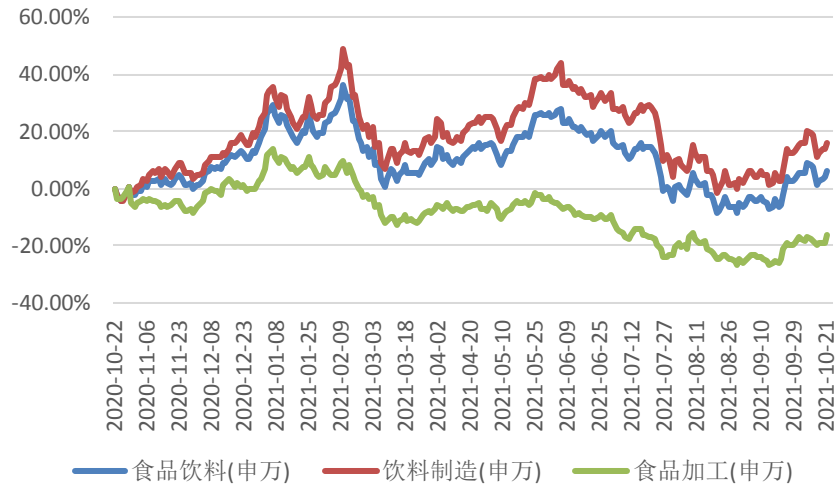
上周沪深 300 环比上涨 0.56%；食品饮料行业下跌 1.22%，跑输大盘 1.78 个百分点，在 28 个行业中排第 22。其中十个三级子板块调味发酵品、肉制品、乳品和食品综合分别上涨 4.88%、3.01%、1.30%和 1.09%，其余 6 个子版块悉数下跌，其中葡萄酒、白酒、软饮料、其他酒类、黄酒和啤酒分别 0.78%、2.21%、3.56%、3.73%、5.19%和 5.32%。

图 1 指数走势图—食品饮料行业和沪深 300 指数(2020/10-2021/10)



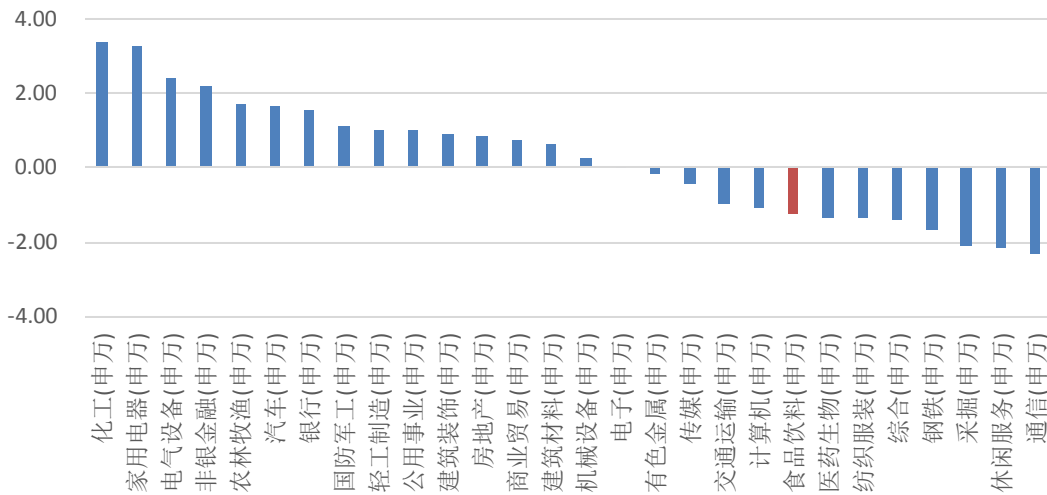
资料来源：wind 数据库，东海证券研究所

图2 食品饮料子版块指数走势图(2020/10-2021/10)



资料来源：wind 数据库，东海证券研究所

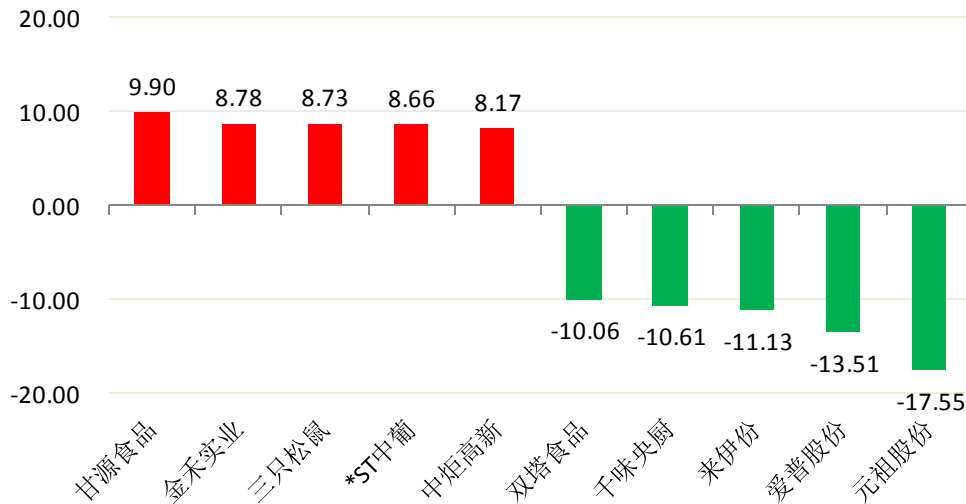
图3 上周申万一级行业指数各版块涨跌幅(%)



资料来源：wind，东海证券研究所

个股方面，食品饮料（申万）行业一共包含 122 支个股，上周上涨的个股为 43 支（占比 35.25%），下跌的个股 79 支（占比 64.75%）。涨幅前五的个股（去除当月发行新股）甘源食品（+9.90%）、金禾实业（+8.78%）、三只松鼠（+8.73%）、\*ST 中葡（+8.66%）、中炬高新（+8.17%）；跌幅居前的个股为双塔食品（-10.06%）、千味央厨（-10.61%）、来伊份（-11.13%）、爱普股份（-13.51%）、元祖股份（-17.55%）。

图 4 食品饮料行业个股上周涨跌幅前五情况(%, 去除当月发行新股)



资料来源: wind 数据库, 东海证券研究所

### 3.上市公司重点公告

【桃李面包】公司近日发布 2021 年第三季度报, 其营业收入为 1,724,080,889.83 元, 同比去年增幅 5.57%, 归属于上市公司股东的扣除非经常性损益的净利润为 191,858,292.57 元, 同比去年下跌 25.28%。

【嘉必优】公司持股 5%以上股东贝优有限公司计划拟通过集中竞价方式减持其持有的公司股份, 合计数量不超过 2,400,000 股, 占公司总股本的比例不超过 2.00%。

【洋河股份】公司董事会收到董事李民富先生的辞职申请, 李民富先生因工作调动, 申请辞去公司第七届董事会董事职务以及战略委员会委员职务, 辞职后不再担任公司任何职务。李民富先生未持有公司股票。

【承德露露】公司近日发布 2021 年第三季度报告, 其营业收入为 493,827,917.66 元, 同比去年增幅 28.77%, 归属于上市公司股东的扣除非经常性损益的净利润为 116,784,970.45 元, 同比去年增幅 21.00%。

【兰州黄河】公司近日发布 2021 年第三季度报告, 其营业收入为 80,133,066.80 元, 同比去年下跌 5.73%, 归属于上市公司股东的扣除非经常性损益的净利润为-4,486,024.32 元, 同比去年下跌 110.78%。

【熊猫乳品】公司近日发布 2021 年第三季度报告, 其营业收入为 227,718,996.32 元, 同比去年增幅 13.47%, 归属于上市公司股东的扣除非经常性损益的净利润为 21,256,625.32 元, 同比去年下跌 13.17%。

【山西汾酒】公司董事会收到董事侯孝海先生的书面辞职报告, 由于华润集团内部工作安排调整的原因, 侯孝海先生申请辞去公司董事及董事会战略委员会委员职务, 辞去上述职务后, 侯孝海先生将不再担任公司任何职务。

【三只松鼠】公司近日发布 2021 年第三季度报告, 其营业收入为 1,809,234,049.98 元,

同比去年下跌 8.59%，归属于上市公司股东的扣除非经常性损益的净利润为 88,819,842.12 元，同比去年增幅 38.01%。

【天润乳业】公司近日发布 2021 年第三季度报告，其营业收入为 516,419,821.33 元，同比去年增幅 18.50%，归属于上市公司股东的扣除非经常性损益的净利润为 27,605,878.84 元，同比去年下跌 28.56%。

【良品铺子】公司近日发布 2021 年第三季度报告，其营业收入为 2,147,842,515.03 元，同比去年增幅 11.89%，归属于上市公司股东的扣除非经常性损益的净利润为 89,415,251.51 元，同比去年增幅 1.96%。

【舍得酒业】公司近日发布 2021 年第三季度报告，其营业收入为 1,215,675,076.80 元，同比去年增幅 64.84%，归属于上市公司股东的扣除非经常性损益的净利润为 231,414,955.94 元，同比去年增幅 64.23%。

【克明食品】公司近日发布 2021 年第三季度报告，其营业收入为 1,029,161,527.34 元，同比去年增幅 5.23%，归属于上市公司股东的扣除非经常性损益的净利润为 23,753,549.34 元，同比去年下跌 56.77%。

【ST 麦趣】公司近日发布 2021 年第三季度报告，其营业收入为 342,145,081.73 元，同比去年增幅 45.60%，归属于上市公司股东的扣除非经常性损益的净利润为 6,108,549.15 元，同比去年增幅 38.07%。

【光明乳业】本公司以人民币 611,869,873.22 元的价格向小西牛公司 8 位股东收购其所持有的 19,544,748 股小西牛公司股份，占总股本的 60%。

【古越龙山】公司近日发布 2021 年第三季度报告，其营业收入为 334,340,328.45 元，同比去年增幅 18.16%，归属于上市公司股东的扣除非经常性损益的净利润为 39,399,733.03 元，同比去年增幅 187.59%。

【养元饮品】公司近日发布 2021 年第三季度报告，其营业收入为 1,600,409,043.66 元，同比去年增幅 29.51%，归属于上市公司股东的扣除非经常性损益的净利润为 431,134,252.91 元，同比去年增幅 59.63%。

【金徽酒】公司近日发布 2021 年第三季度报告，其营业收入为 369,173,911.51 元，同比去年增幅 10.65%，归属于上市公司股东的扣除非经常性损益的净利润为 48,124,229.76 元，同比去年下跌 1.41%。

【ST 中葡】公司近日发布 2021 年第三季度报告，其营业收入为 34,819,924.33 元，同比去年增幅 52.13%，归属于上市公司股东的扣除非经常性损益的净利润为 -4,146,496.56 元，上年同期增减变动幅度不适用。

【双塔食品】公司近日发布 2021 年第三季度报告，其营业收入为 472,185,539.33 元，同比去年下跌 0.52%，归属于上市公司股东的扣除非经常性损益的净利润为 3,110,098.75 元，同比去年下跌 96.61%。

【威龙股份】公司董事会于 2021 年 10 月 22 日收到公司审计总监胡本源先生的书面辞职



报告，胡本源先生因个人发展原因，申请辞去公司审计总监职务。辞职后，胡本源先生不再担任公司任何职务。

【珠江啤酒】公司近日发布 2021 年第三季度报告，其营业收入为 1,500,715,650.89 元，同比去增幅 0.02%，归属于上市公司股东的扣除非经常性损益的净利润为 230,393,472.89 元，同比去年下跌 9.58%。

【安琪酵母】公司近日发布 2021 年第三季度报告，其营业收入为 2,360,201,794.88 元，同比去增幅 13.22%，归属于上市公司股东的扣除非经常性损益的净利润为 172,837,119.21 元，同比去年下跌 37.77%。

【贵州茅台】公司近日发布 2021 年第三季度报告，其营业收入为 25,554,926,006.54 元，同比去增幅 8.86%，归属于上市公司股东的扣除非经常性损益的净利润为 12,707,913,515.40 元，同比去年增幅 13.17%。

【酒鬼酒】公司近日发布 2021 年第三季度报告，其营业收入为 926,013,646.65 元，同比去增幅 128.66%，归属于上市公司股东的扣除非经常性损益的净利润为 209,412,587.63 元，同比去年增幅 131.63%。

【ST 西发】公司近日发布 2021 年第三季度报告，其营业收入为 116,393,631.18 元，同比去下跌 11.19%，归属于上市公司股东的扣除非经常性损益的净利润为 6,374,688.37 元，同比去年增幅 1251.82%。

【劲仔食品】公司近日发布 2021 年第三季度报告，其营业收入为 278,234,623.88 元，同比去增幅 14.57%，归属于上市公司股东的扣除非经常性损益的净利润为 21,492,065.33 元，同比去年增幅 17.99%。

【西王食品】公司近日发布 2021 年第三季度报告，其营业收入为 1,830,569,621.43 元，同比去增幅 12.02%，归属于上市公司股东的扣除非经常性损益的净利润为 50,693,340.21 元，同比去年下跌 52.16%。

## 4. 行业新闻

### 乳制品工业协会刘超：疫情后乳品趋向高端化，第四季度奶价难回调

在第四届中国乳业资本论坛上，中国乳制品工业协会副理事长兼常务副秘书长刘超表示，疫情后乳制品消费升级明显，产品整体趋向高端化，乳制品进口需求旺盛，但高奶价、对国际市场依赖强等问题依然突出。（摘自 wind）

### 洽洽食品：对葵花子、南瓜子和西瓜子产品提价 8%-18%，即日起实施

洽洽食品发布关于公司部分产品提价的公告。洽洽食品基于公司瓜子系列产品升级带来产品力提升，以及伴随的原料及包辅材、能源等成本上升，为了更好地向消费者提供优质产品和服务，促进市场的可持续发展，经公司研究决定，对公司葵花子系列产品以及南瓜子、小而香西瓜子产品进行出厂价格调整，各品类提价幅度为 8%-18%不等，价格执行于 2021 年 10 月 22 日开始实施。（摘自 wind）

### 光明乳业拟收购小西牛公司

光明乳业发布公告称，将以 6.11 亿元的价格收购青海小西牛生物乳业股份有限公司 60% 的股权。光明乳业称，这次收购后，光明乳业将成为小西牛公司控股股东，有利于完善该公司在西部的奶源布局、产能布局、市场布局，有利于该公司提升优质奶源自给能力，提高产能，进一步扩大规模。（摘自 wind）

### 吉宏股份终止收购钧台贡酒业

继众兴菌业后，又一家 A 股上市公司的“蘸酱”投资告吹。吉宏股份（10 月 19 日下午）公告称，公司决定终止收购贵州钧台贡酒业有限公司。按照原计划，吉宏股份将通过收购钧台贡酒业揽入酱酒企业贵州省仁怀市茅台镇古窖酒业有限公司。（摘自 wind）

### 2021 年第三季度，达能销售收入达 61.58 亿欧元

10 月 19 日，达能发布 2021 年第三季度财报。三季度，公司销售收入同比增长 3.8% 至 61.58 亿欧元，各项业务对业绩增长均做出了贡献，其中基础乳制品和植物基产品业务继续保持强劲的增长势头，专业特殊营养业务及饮用水和饮料业务也延续了复苏态势。达能预计，公司下半年将恢复盈利性增长，全年经常性经营利润率将与 2020 年大体保持一致。（摘自 wind）

## 风险因素

风险因素：1、宏观经济波动 2、需求持续疲软 3、原材料价格波动



## 分析师简介:

赵从栋, 食品科学与工程专业, 2017年加入东海证券。

## 附注:

### 一、市场指数评级

看多——未来6个月内上证综指上升幅度达到或超过20%

看平——未来6个月内上证综指波动幅度在-20%—20%之间

看空——未来6个月内上证综指下跌幅度达到或超过20%

### 二、行业指数评级

超配——未来6个月内行业指数相对强于上证指数达到或超过10%

标配——未来6个月内行业指数相对上证指数在-10%—10%之间

低配——未来6个月内行业指数相对弱于上证指数达到或超过10%

### 三、公司股票评级

买入——未来6个月内股价相对强于上证指数达到或超过15%

增持——未来6个月内股价相对强于上证指数在5%—15%之间

中性——未来6个月内股价相对上证指数在-5%—5%之间

减持——未来6个月内股价相对弱于上证指数5%—15%之间

卖出——未来6个月内股价相对弱于上证指数达到或超过15%

### 四、风险提示

本报告所载的全部内容只提供给客户做参考之用,并不构成对客户的投资建议,并非作为买卖、认购证券或其它金融工具的邀请或保证,建议客户如有任何疑问应当咨询独立财务顾问并独自进行投资判断。

### 五、免责条款

本报告基于本公司研究所及研究人员认为可信的公开资料或实地调研的资料,但对这些信息的真实性、准确性和完整性不做任何保证。本报告仅反映研究员个人出具本报告当时的分析和判断,并不代表东海证券股份有限公司,或任何其附属或联营公司的立场,本公司可能发表其他与本报告所载资料不一致及有不同结论的报告。本报告可能因时间等因素的变化而变化从而导致与事实不完全一致,敬请关注本公司就同一主题所出具的相关后续研究报告及评论文章。在法律允许的情况下,本公司的关联机构可能会持有报告中涉及的公司所发行的证券并进行交易,并可能为这些公司正在提供或争取提供多种金融服务,本公司的关联机构或个人可能在本报告公开发布之间已经了解或使用其中的信息。

分析师承诺“本人及直系亲属与本报告中涉及的内容不存在利益关系”。本报告仅供“东海证券股份有限公司”客户、员工及经本公司许可的机构与个人阅读。

本报告版权归“东海证券股份有限公司”所有,未经本公司书面授权,任何人不得对本报告进行任何形式的翻版、复制、刊登、发表或者引用。

### 六、资格说明

东海证券股份有限公司是经中国证监会核准的合法证券经营机构,已经具备证券投资咨询业务资格。我们欢迎社会监督并提醒广大投资者,参与证券相关活动应当审慎选择具有相当资质的证券经营机构,注意防范非法证券活动。

## 上海东海证券研究所

地址:上海市浦东新区东方路1928号东海证券大厦

网址: [Http://www.longone.com.cn](http://www.longone.com.cn)

电话: (8621) 20333619

传真: (8621) 50585608

邮编: 200215

## 北京东海证券研究所

地址:北京市西三环北路87号国际财经中心D座15F

网址: [Http://www.longone.com.cn](http://www.longone.com.cn)

电话: (8610) 66216231

传真: (8610) 59707100

邮编: 100089