

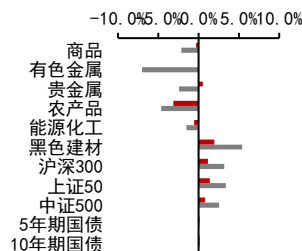
## 兰州放松楼市政策，欧元区通胀再创新高

投资咨询业务资格：  
证监许可【2012】669号

### 报告要点

兰州市近日明确提出降低个人购房门槛、提高公积金贷款额度、放松区域限购以及放宽限售条件。在因城施策的基调下，预计楼市存在下行压力的地区会继续放松政策，最终实现楼市企稳。欧元区3月CPI同比上涨7.5%，环比上涨2.5%，通胀再创新高，这主要因为能源价格上涨。近期海外地缘政治的不确定性使得欧洲食品供应可能受到一定的影响，部分居民因为担心食品供应问题而选择囤货，这进一步加剧了供需矛盾。预计未来几个月欧元区通胀会再创新高。

■ 中信期货商品指数日涨跌 ■ 周涨跌



### 摘要：

#### 资产表现及资金变化：

**国内商品涨跌幅前五：**硅铁 3.02%、铁矿 2.99%、苹果 2.99%、PVC 2.17%、螺纹 1.93%；  
菜粕 -6.09%、豆粕 -5.69%、棕榈 -5.36%、豆二 -4.61%、LPG -4.42%

**沉淀资金流入流出前五(亿元)：**纯碱 4.03、螺纹 3.16、苹果 2.82、PVC 2.11、热卷 1.91；  
豆粕 -11.15、棕榈 -11.07、豆油 -10.88、原油 -4.33、沪铜 -3.82

**板块沉淀资金流入流出(亿元)：**黑色建材 5.47、有色金属 1.23、贵金属 -0.51、  
能源化工 -11.75、农产品 -37.94

#### 重要新闻及经济数据：

国务院副总理孙春兰 4 日至 5 日在上海调研指导疫情防控工作。孙春兰强调，要有力推进应检尽检、应收尽收、应隔尽隔、应治尽治，坚决打赢这场疫情防控攻坚战。

央行召开 2022 年金融稳定工作电视会议，要求按照“稳定大局、统筹协调、分类施策、精准拆弹”的方针，突出重点、压实各方责任，切实压降存量风险、严控增量风险，抓好防范化解金融风险工作。

甘肃省兰州市近日印发《兰州市落实强省会战略进一步优化营商环境若干措施(第 1 号)》。《措施》明确提出降低个人购房门槛、提高公积金贷款额度、放松限购等。

美国 3 月季调后新增非农就业 43.1 万人，预期 49 万人，前值 67.8 万人修正为 75 万人。美国 3 月失业率 3.6%，预期 3.7%，前值 3.8%。美国 3 月 ISM 制造业 PMI 为 57.1，预期 59，前值 58.6。美国 3 月 ISM 非制造业 PMI 58.3，预期 58.4，前值 56.5。

欧元区 3 月制造业 PMI 终值 56.5，预期 57，初值 57，2 月终值 58.2。欧元区 3 月 CPI 同比上涨 7.5%，环比上涨 2.5%。

**风险提示：**我国房地产下滑、地缘冲突加剧

### 宏观研究团队

研究员：

张革

从业资格号：F3004355

投资咨询号：Z0010982

刘道钰

021-80401723

liudaoyu@citicsf.com

从业资格号：F3061482

投资咨询号：Z0016422

## 一、重要新闻及经济数据

国务院副总理孙春兰 4 日至 5 日在上海调研指导疫情防控工作。孙春兰强调，要深入贯彻习近平总书记重要指示精神，按照党中央、国务院决策部署，以更坚决的态度、更彻底的措施、更迅速的行动，加快建设方舱医院，加快拓展集中隔离用房，有力推进应检尽检、应收尽收、应隔尽隔、应治尽治，坚决打赢这场疫情防控攻坚战。

央行召开 2022 年金融稳定工作电视会议，要求按照“稳定大局、统筹协调、分类施策、精准拆弹”的方针，突出重点、压实各方责任，切实压降存量风险、严控增量风险，抓好防范化解金融风险工作。要健全机制，推动处置机制市场化、法治化、常态化。要统筹监管资源和处置资源，强化横向协同和纵向协同，形成金融风险处置合力。

甘肃省兰州市近日印发《兰州市落实强省会战略进一步优化营商环境若干措施（第 1 号）》。《措施》明确提出降低个人购房门槛、提高公积金贷款额度、放松区域限购以及放宽限售条件。个人通过商业银行和公积金贷款购买首套住房最低首付款比例不低于 20%，二套住房最低首付款比例不低于 30%。同时，要减轻个人住房消费负担。加大个人住房按揭贷款发放力度，引导金融机构按照监管规定实施贷款利率优惠政策。

美国 3 月季调后新增非农就业 43.1 万人，预期 49 万人，前值 67.8 万人修正为 75 万人。美国 3 月失业率 3.6%，预期 3.7%，前值 3.8%。

美国 3 月 ISM 制造业 PMI 为 57.1，预期 59，前值 58.6。美国 3 月 ISM 非制造业 PMI 58.3，预期 58.4，前值 56.5。

欧元区 3 月制造业 PMI 终值 56.5，预期 57，初值 57，2 月终值 58.2。

欧元区 3 月 CPI 同比上涨 7.5%，环比上涨 2.5%，均较前值大幅上升，双双创历史新高。能源价格 3 月份同比上涨 44.7%，成为推升通胀的主因。欧洲央行首席经济学家连恩表示，如果经济前景恶化对消费价格前景构成压力，那么将需要重新评估退出刺激措施的时间表。

图表1：重要经济数据及事件

日期	北京时间	国家/地区	数据/事件	前值	预期	今值
2022-04-04	22:00	美国	2月耐用品:新增订单:季调:环比	1.54		-2.09
2022-04-04	22:00	美国	2月全部制造业:新增订单:季调:环比	1.5		-0.5
2022-04-05	22:00	美国	3月非制造业 PMI	56.5	58.4	58.3
2022-04-06	17:00	欧盟	2月欧元区:零售销售指数:环比(%)	0.2		
2022-04-07	02:00	美国	4月美联储 FOMC 公布货币政策会议纪要			

资料来源：Wind 中信期货研究所

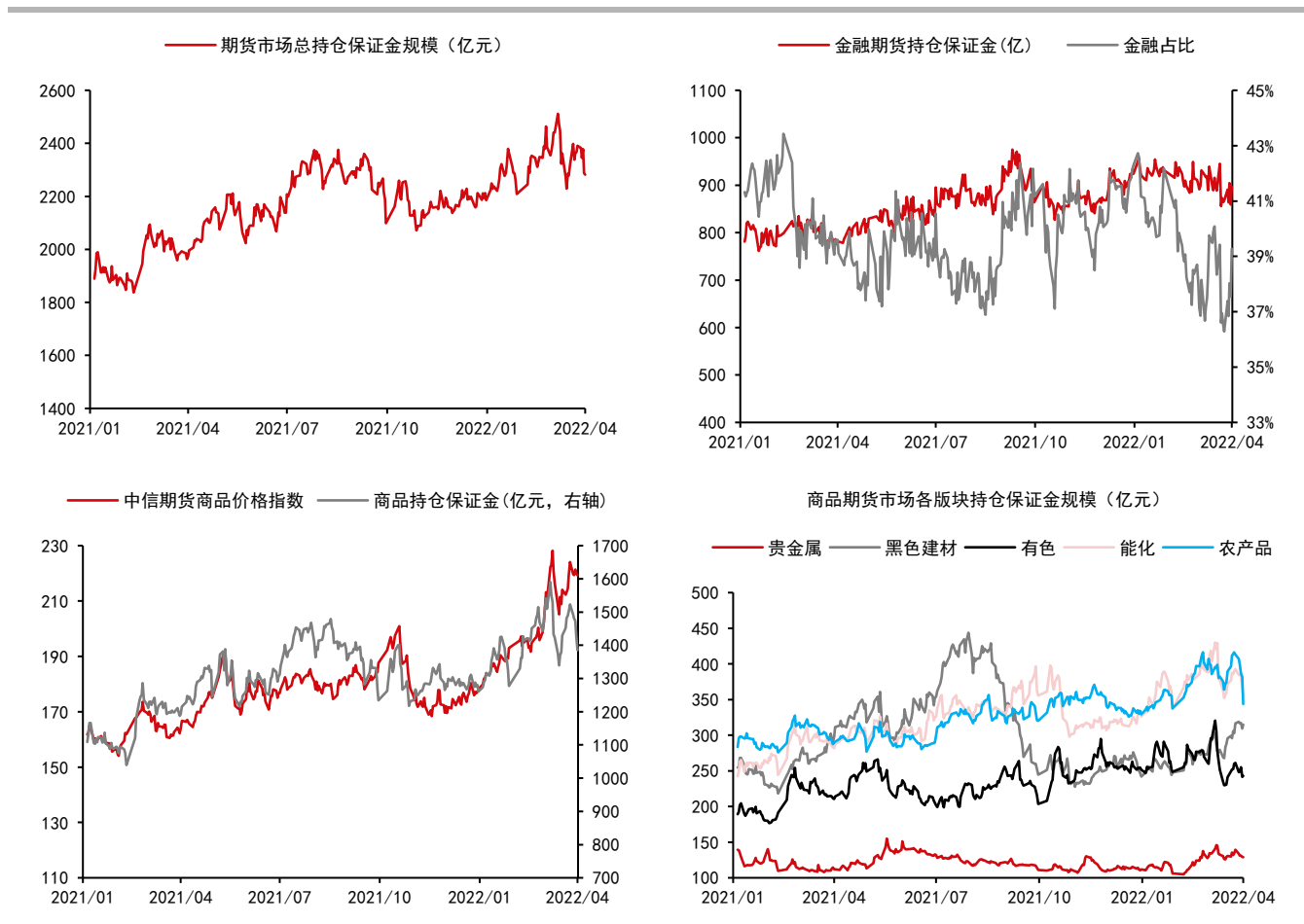
## 二、期货市场数据跟踪

图表2：国内期货市场板块数据跟踪

板块	1日涨跌幅	5日涨跌幅	1日沉淀资金变化(亿)	5日沉淀资金变化(亿)	沉淀资金(亿)
合计			-6.38	-109.31	2281.69
金融			37.11	28.59	896.21
商品			-43.49	-137.90	1385.48
贵金属	0.51%	-2.42%	-0.51	-10.29	128.94
黑色建材	1.95%	-4.63%	5.47	-69.65	314.91
有色金属	0.06%	-1.48%	1.23	-37.62	242.79
能源化工	-0.55%	5.41%	-11.75	-1.75	355.23
农产品	-3.11%	-7.02%	-37.94	-18.58	343.61

资料来源：Wind 中信期货研究所

图表3：国内期货市场板块数据跟踪



资料来源：Wind 中信期货研究所

说明：保证金按收盘价、交易所保证金标准、单边持仓计算

图表4：国内商品期货品种1日表现（按价格涨跌幅排序）

品种	1日涨跌幅	振幅	活跃度	5日涨跌幅
硅铁	3.02%	4.60%	1.01	5.71%
铁矿	2.99%	4.24%	0.63	9.23%
苹果	2.99%	3.92%	1.14	-0.04%
PVC	2.17%	2.76%	1.49	3.17%
螺纹	1.93%	2.14%	0.64	3.56%
热卷	1.85%	2.34%	0.65	1.67%
焦煤	1.56%	1.89%	0.71	3.50%
焦炭	1.55%	2.24%	0.71	6.21%
纯碱	1.18%	3.47%	1.76	5.64%
苯乙烯	0.54%	2.23%	1.08	-2.52%
沪银	0.52%	1.09%	0.65	-3.78%
沪金	0.48%	0.80%	0.59	-1.34%
纸浆	0.36%	2.09%	0.94	0.32%
沪锌	0.33%	1.57%	1.09	1.90%
不锈钢	0.23%	1.82%	0.82	-3.95%
玻璃	0.22%	3.18%	1.56	1.59%
动煤	0.22%	2.44%	0.06	-5.75%
棉纱	0.20%	1.20%	0.60	-2.00%
沪镍	0.02%	3.00%	1.71	-16.74%
鸡蛋	-0.07%	1.08%	0.79	0.57%
锰硅	-0.11%	0.75%	0.48	-0.78%
郑糖	-0.15%	0.54%	0.51	-0.28%
淀粉	-0.15%	1.29%	0.44	-2.80%
郑棉	-0.16%	1.18%	0.46	-0.19%
连豆	-0.22%	1.03%	0.75	1.44%
沪铜	-0.24%	0.89%	0.31	-0.55%
红枣	-0.25%	2.08%	0.32	0.54%
玉米	-0.34%	1.05%	0.38	-1.77%
粳米	-0.38%	0.74%	0.67	-0.39%
20号胶	-0.40%	1.16%	0.51	1.44%
沪胶	-0.40%	0.98%	0.91	1.09%
沪铝	-0.40%	1.04%	0.69	-1.87%
沪铅	-0.43%	1.49%	1.08	1.82%
乙二醇	-1.06%	1.92%	0.96	-2.89%
甲醇	-1.13%	1.88%	0.72	-6.01%
沪锡	-1.18%	2.19%	0.80	-1.71%
PP	-1.18%	1.73%	1.51	-2.45%
塑料	-1.23%	1.61%	1.01	-0.83%
菜油	-1.57%	2.16%	1.16	-3.37%
TA	-1.74%	2.95%	1.15	-5.32%
尿素	-1.96%	1.71%	0.60	-1.65%
燃油	-1.97%	4.58%	2.46	-9.27%
沥青	-2.05%	4.22%	1.26	-4.87%
低硫燃油	-2.37%	4.01%	1.97	-9.37%
豆油	-2.48%	3.42%	1.21	-2.17%
原油	-3.06%	4.53%	5.70	-9.65%
LPG	-4.42%	5.64%	1.77	-7.38%
豆二	-4.61%	5.40%	1.34	-8.12%
棕榈	-5.36%	6.10%	1.83	-7.00%
豆粕	-5.69%	6.35%	0.99	-10.46%
菜粕	-6.09%	6.78%	1.06	-10.33%

资料来源：Wind 中信期货研究所

图表5：国内商品期货沉淀资金及其变化

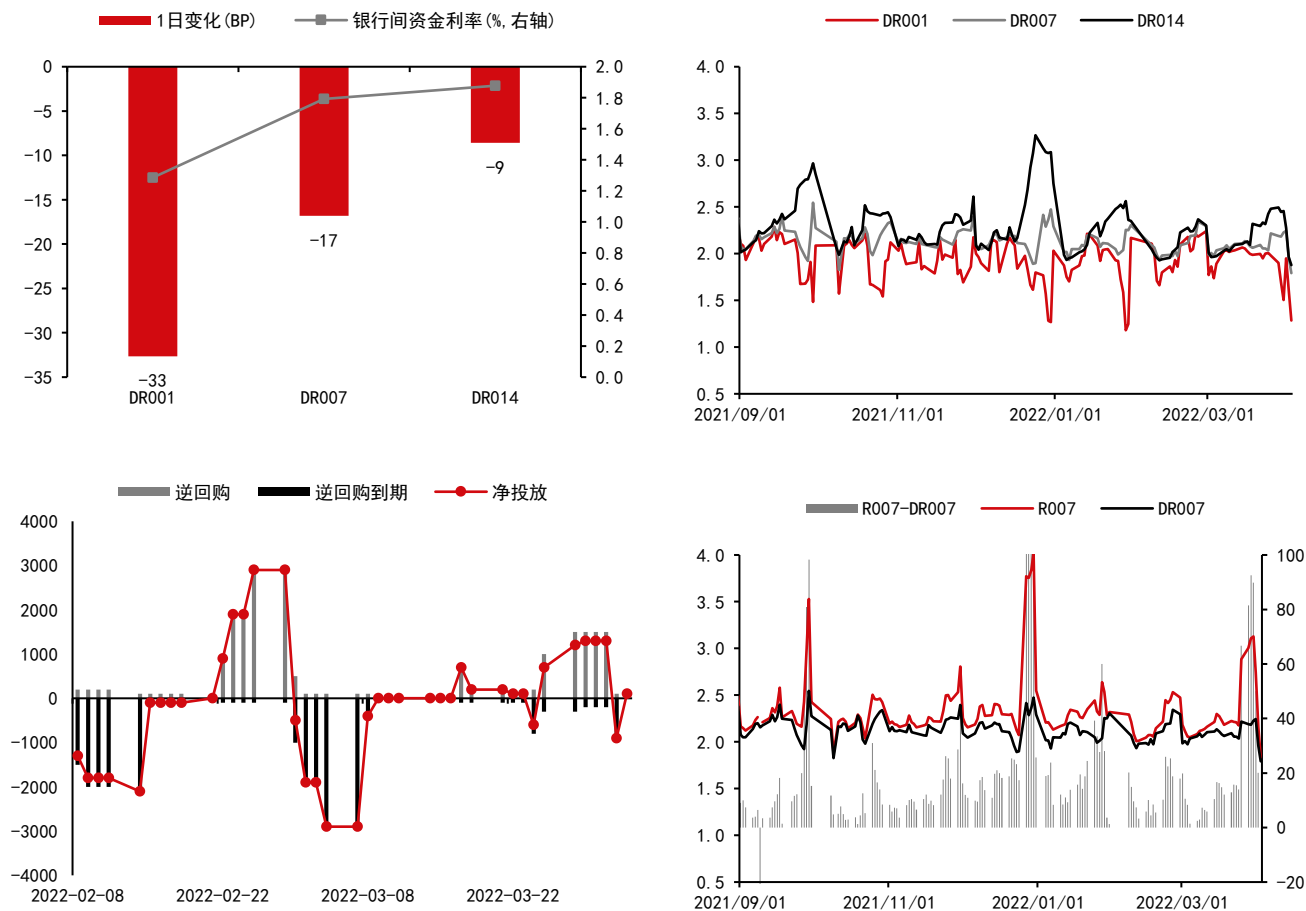
品种	1日沉淀资金变化(亿)	品种	5日沉淀资金变化(亿)	品种	沉淀资金(亿)
纯碱	4.03	纯碱	6.61	沪铜	126.60
螺纹	3.16	苹果	4.24	铁矿	102.37
苹果	2.82	PVC	3.59	螺纹	101.96
PVC	2.11	沪锌	3.05	豆粕	72.83
热卷	1.91	焦炭	2.38	沪金	71.40
铁矿	0.97	玻璃	2.27	沪银	57.55
沪金	0.47	硅铁	0.74	豆油	49.68
焦炭	0.41	热卷	0.72	沪铝	48.42
沪锌	0.17	沪铅	0.53	棕榈	47.60
焦煤	0.02	铁矿	0.53	热卷	43.57
动煤	0.00	连豆	0.49	郑棉	38.35
粳米	-0.02	焦煤	0.32	沪胶	35.24
棉纱	-0.03	粳米	-0.04	玉米	34.54
红枣	-0.03	动煤	-0.04	PVC	32.39
玻璃	-0.06	棉纱	-0.05	原油	32.36
沪铝	-0.07	红枣	-0.08	TA	32.24
豆二	-0.08	郑棉	-0.17	塑料	29.05
20号胶	-0.09	尿素	-0.20	PP	28.79
硅铁	-0.09	豆二	-0.23	甲醇	28.05
锰硅	-0.11	锰硅	-0.29	纯碱	27.48
苯乙烯	-0.13	20号胶	-0.41	沪锌	27.31
尿素	-0.21	低硫燃油	-0.79	乙二醇	25.37
菜油	-0.23	菜油	-0.98	郑糖	24.28
乙二醇	-0.26	乙二醇	-1.18	沥青	21.33
低硫燃油	-0.27	鸡蛋	-1.28	玻璃	18.71
沪铅	-0.37	郑糖	-1.49	苹果	18.15
淀粉	-0.37	苯乙烯	-1.51	沪镍	17.62
郑棉	-0.40	沪锡	-1.58	菜油	16.97
纸浆	-0.44	沪胶	-1.78	沪锡	15.85
郑糖	-0.47	沪金	-1.91	菜粕	14.12
不锈钢	-0.74	淀粉	-1.96	焦炭	13.42
LPG	-0.80	纸浆	-1.96	燃油	13.39
鸡蛋	-0.97	LPG	-2.35	纸浆	13.38
沪银	-0.98	塑料	-2.79	LPG	13.18
沪锡	-1.17	不锈钢	-3.05	苯乙烯	10.47
连豆	-1.21	菜粕	-3.52	焦煤	10.13
燃油	-1.26	沥青	-3.94	连豆	9.96
沥青	-1.35	沪铝	-4.49	硅铁	8.87
PP	-1.43	甲醇	-4.69	淀粉	8.01
沪胶	-1.54	PP	-5.05	不锈钢	7.99
塑料	-1.65	螺纹	-5.37	锰硅	7.90
玉米	-1.74	玉米	-5.65	沪铅	6.98
沪镍	-1.80	TA	-5.98	20号胶	5.91
甲醇	-1.93	燃油	-7.26	鸡蛋	4.53
菜粕	-2.11	原油	-7.89	尿素	3.81
TA	-2.21	沪银	-8.38	低硫燃油	2.67
沪铜	-3.82	沪铜	-9.33	红枣	2.16
原油	-4.33	豆油	-12.97	豆二	1.46
豆油	-10.88	沪镍	-13.16	粳米	0.59
棕榈	-11.07	棕榈	-18.63	棉纱	0.38
豆粕	-11.15	豆粕	-27.32	动煤	0.13

资料来源：Wind 中信期货研究所

说明：保证金按收盘价、交易所保证金标准、单边持仓计算

### 三、流动性跟踪

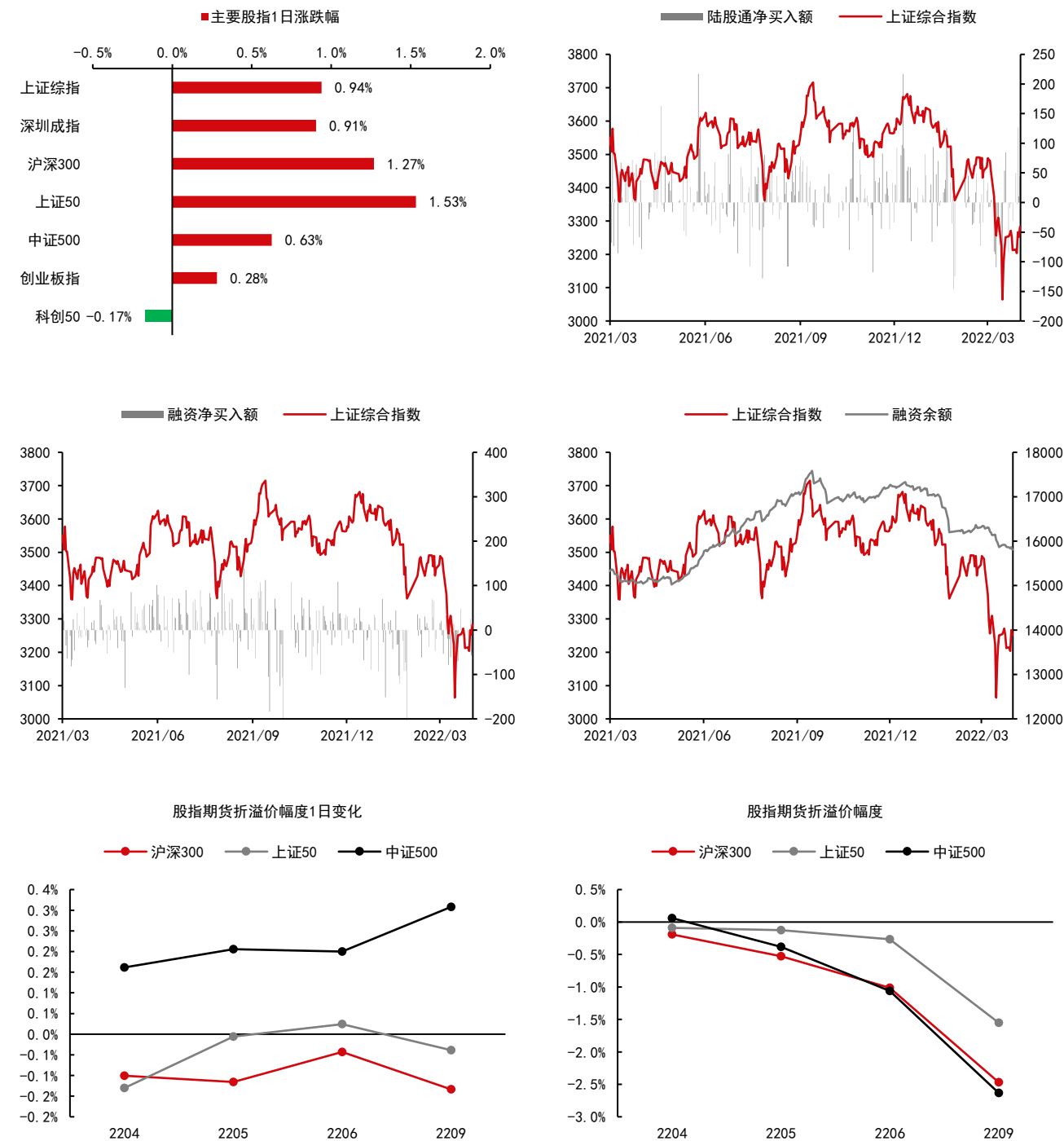
图表6：银行间市场流动性跟踪



资料来源：Wind 中信期货研究所

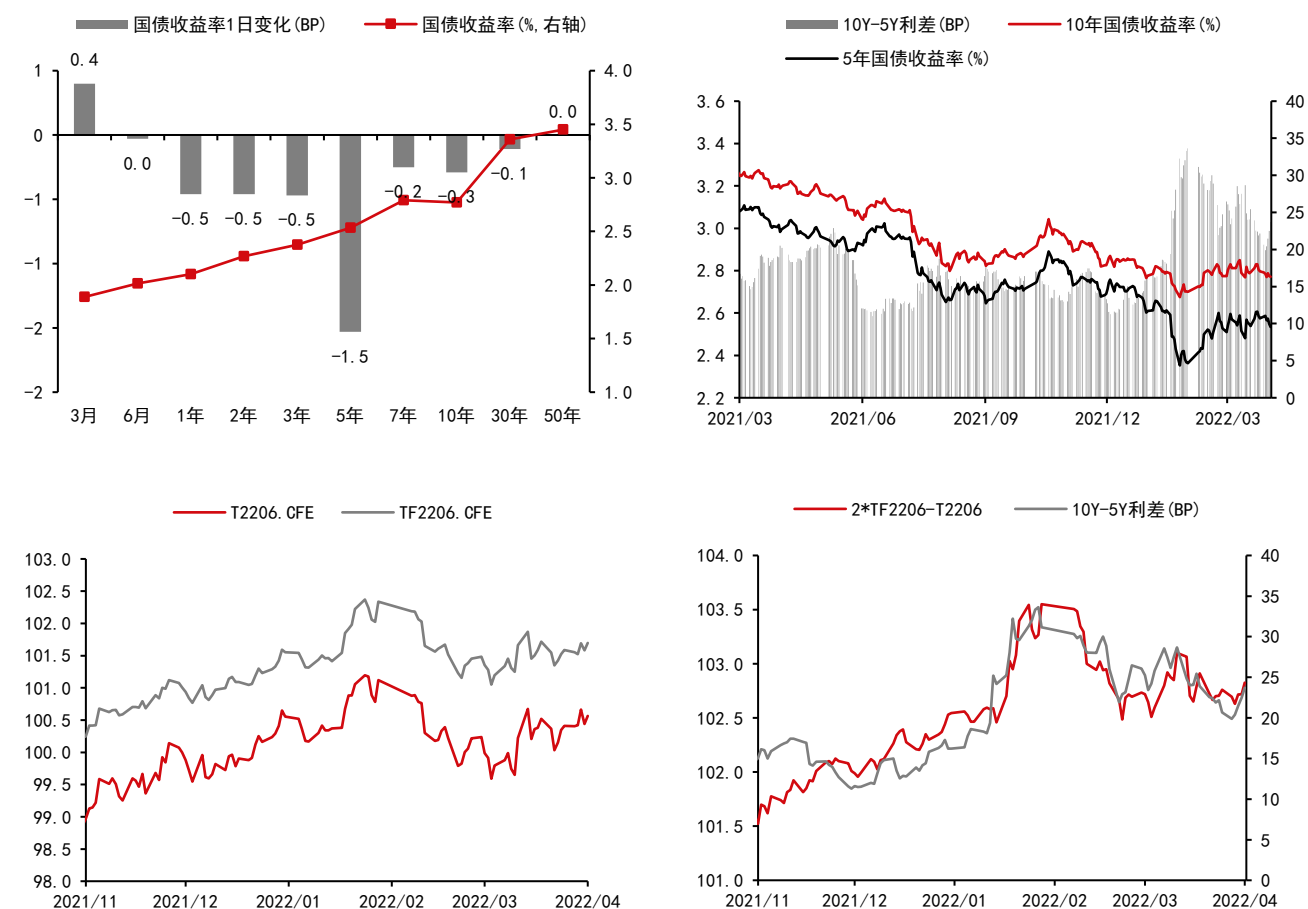
## 四、国内金融市场跟踪

图表7：国内股票市场



资料来源：Wind 中信期货研究所  
折溢价幅度：期货价格/现货价格-1

图表8：国内债券市场



资料来源：Wind 中信期货研究所



## 免责声明

除非另有说明，中信期货有限公司拥有本报告的版权和/或其他相关知识产权。未经中信期货有限公司事先书面许可，任何单位或个人不得以任何方式复制、转载、引用、刊登、发表、发行、修改、翻译此报告的全部或部分材料、内容。除非另有说明，本报告中使用的所有商标、服务标记及标记均为中信期货有限公司所有或经合法授权被许可使用的商标、服务标记及标记。未经中信期货有限公司或商标所有权人的书面许可，任何单位或个人不得使用该商标、服务标记及标记。

如果在任何国家或地区管辖范围内，本报告内容或其适用与任何政府机构、监管机构、自律组织或者清算机构的法律、规则或规定内容相抵触，或者中信期货有限公司未被授权在当地提供这种信息或服务，那么本报告的内容并不意图提供给这些地区的个人或组织，任何个人或组织也不得在当地查看或使用本报告。本报告所载的内容并非适用于所有国家或地区或者适用于所有人。

此报告所载的全部内容仅作参考之用。此报告的内容不构成对任何人的投资建议，且中信期货有限公司不会因接收人收到此报告而视其为客户。

尽管本报告中所包含的信息是我们于发布之时从我们认为可靠的渠道获得，但中信期货有限公司对于本报告所载的信息、观点以及数据的准确性、可靠性、时效性以及完整性不作任何明确或隐含的保证。因此任何人不得对本报告所载的信息、观点以及数据的准确性、可靠性、时效性及完整性产生任何依赖，且中信期货有限公司不对因使用此报告及所载材料而造成的损失承担任何责任。本报告不应取代个人的独立判断。本报告仅反映编写人的不同设想、见解及分析方法。本报告所载的观点并不代表中信期货有限公司或任何其附属或联营公司的立场。

此报告中所指的投资及服务可能不适合阁下。我们建议阁下如有任何疑问应咨询独立投资顾问。此报告不构成任何投资、法律、会计或税务建议，且不担保任何投资及策略适合阁下。此报告并不构成中信期货有限公司给予阁下的任何私人咨询建议。

## 深圳总部

地址：深圳市福田区中心三路8号卓越时代广场（二期）北座13层1301-1305、14层

邮编：518048

电话：400-990-8826

传真：(0755) 83241191

网址：<http://www.citicsf.com>