

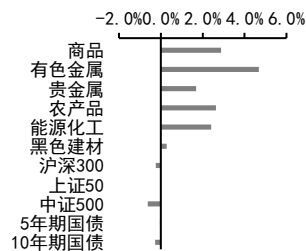
深改委审议通过五项政策文件，推动高质量发展

投资咨询业务资格：
证监许可【2012】669号

报告要点

中央全面深化改革委员会召开第二十五次会议，审议通过了《关于加强数字政府建设的指导意见》、《关于进一步推进省以下财政体制改革工作的指导意见》等五项文件。会议再次强调，要压实地方各级政府风险防控责任，完善防范化解隐性债务风险长效机制，坚决遏制隐性债务增量，促进加快建设全国统一大市场、推进基本公共服务均等化、推动高质量发展。当前疫情给我国经济带来短期的下行压力，预计稳增长力度会进一步加大，但不会大水漫灌。

■ 中信期货商品指数日涨跌 ■ 周涨跌



摘要：

资产表现及资金变化：

国内商品涨跌幅前五：不锈钢 3.94%、沪镍 3.26%、豆二 2.79%、玻璃 2.53%、豆粕 2.24%；焦煤-4.06%、焦炭-3.83%、铁矿-3.66%、硅铁-2.47%、LPG-2.07%

沉淀资金流入流出前五(亿元)：沪铜 3.15、豆油 2.56、豆粕 1.99、沪镍 1.68、玉米 1.54；铁矿-3.84、原油-3.20、纯碱-3.02、焦炭-1.70、焦煤-1.40

板块沉淀资金流入流出(亿元)：有色金属 11.62、农产品 7.91、贵金属-1.53、黑色建材-6.27、能源化工-10.52

宏观研究团队

研究员：

张革

从业资格号：F3004355

投资咨询号：Z0010982

刘道钰

021-80401723

liudaoyu@citicsf.com

从业资格号：F3061482

投资咨询号：Z0016422

重要新闻及经济数据：

国家主席习近平4月19日下午主持召开中央全面深化改革委员会第二十五次会议，审议通过了《关于加强数字政府建设的指导意见》、《关于进一步推进省以下财政体制改革工作的指导意见》、《关于建立健全领导干部自然资源资产离任审计评价指标体系的意见》、《“十四五”时期完善金融支持创新体系工作方案》、《关于完善科技激励机制的若干意见》。

国务院物流保通保畅工作领导小组召开总指挥（全体）第一次会议强调，要共同抓好过度防控问题整改，全力确保交通网络畅通有序。

IMF：将2022年全球经济增速预期从4.4%下调至3.6%，将2023年增速预期从3.8%降至3.6%，同时上调全球通胀预期。

美国3月新屋开工年化总数179.3万户，预期174.5万户，前值176.9万户修正为178.8万户。

风险提示：我国房地产下滑、海外地缘冲突加剧

一、重要新闻及经济数据

国家主席习近平 4 月 19 日下午主持召开中央全面深化改革委员会第二十五次会议，审议通过了《关于加强数字政府建设的指导意见》、《关于进一步推进省以下财政体制改革工作的指导意见》、《关于建立健全领导干部自然资源资产离任审计评价指标体系的意见》、《“十四五”时期完善金融支持创新体系工作方案》、《关于完善科技激励机制的若干意见》。会议表示，要全面贯彻网络强国战略，把数字技术广泛应用于政府管理服务，推动政府数字化、智能化运行，为推进国家治理体系和治理能力现代化提供有力支撑。要理顺省以下政府间财政关系，使权责配置更为合理，收入划分更加规范，财力分布相对均衡，基层保障更加有力，促进加快建设全国统一大市场、推进基本公共服务均等化、推动高质量发展。会议强调，要压实地方各级政府风险防控责任，完善防范化解隐性债务风险长效机制，坚决遏制隐性债务增量，从严查处违法违规举债融资行为。要严肃财经纪律，维护财经秩序，健全财会监督机制。

国务院物流保通保畅工作领导小组召开总指挥（全体）第一次会议强调，要共同抓好过度防控问题整改，全力确保交通网络畅通有序。对不符合要求的阻断或关闭高速公路、收费站、普通公路等，要建立台账、立即整改。要共同抓好重点物资运输保障，全力支撑重点区域经济运行。加强稳链保供服务，主动对接、主动服务，绝不能因运输保障不到位影响供应链产业链稳定运行。要共同抓好车辆通行精准管控，全力提升货运物流运转效率。加快推广核酸检测结果全国互认通用，对货车司机实行“即采即走即追”闭环管理。

IMF：将 2022 年全球经济增速预期从 4.4% 下调至 3.6%，将 2023 年增速预期从 3.8% 降至 3.6%，同时上调全球通胀预期；预计 2022 年美国经济增长 3.7%，此前预计为 4.0%；欧元区经济增长 2.8%，此前预计为 3.9%；日本经济增长 2.4%，此前预计为 3.3%；俄罗斯经济萎缩 8.5%，此前预计增长 2.8%。

美国 3 月新屋开工年化总数 179.3 万户，预期 174.5 万户，前值 176.9 万户修正为 178.8 万户。美国 3 月营建许可总数 187.3 万户，预期 182.5 万户，前值 186.5 万户修正为 186.5 万户。

图表1：重要经济数据及事件

日期	北京时间	国家/地区	数据/事件	前值	预期	今值
2022-04-19	20:30	美国	3月新屋开工:私人住宅:折年数:季调(千套)	1788	1745	1793
2022-04-20	09:15	中国	贷款市场报价利率(LPR):1年	3.7		
2022-04-20	09:15	中国	贷款市场报价利率(LPR):5年	4.6		
2022-04-20	17:00	欧盟	2月欧元区:工业生产指数:环比(%)	0	0.1	
2022-04-20	17:00	欧盟	2月欧元区:工业生产指数:同比(%)	-1.3	0.8	
2022-04-20	22:00	美国	3月成屋销售折年数(万套)	602	580	

资料来源：Wind 中信期货研究所

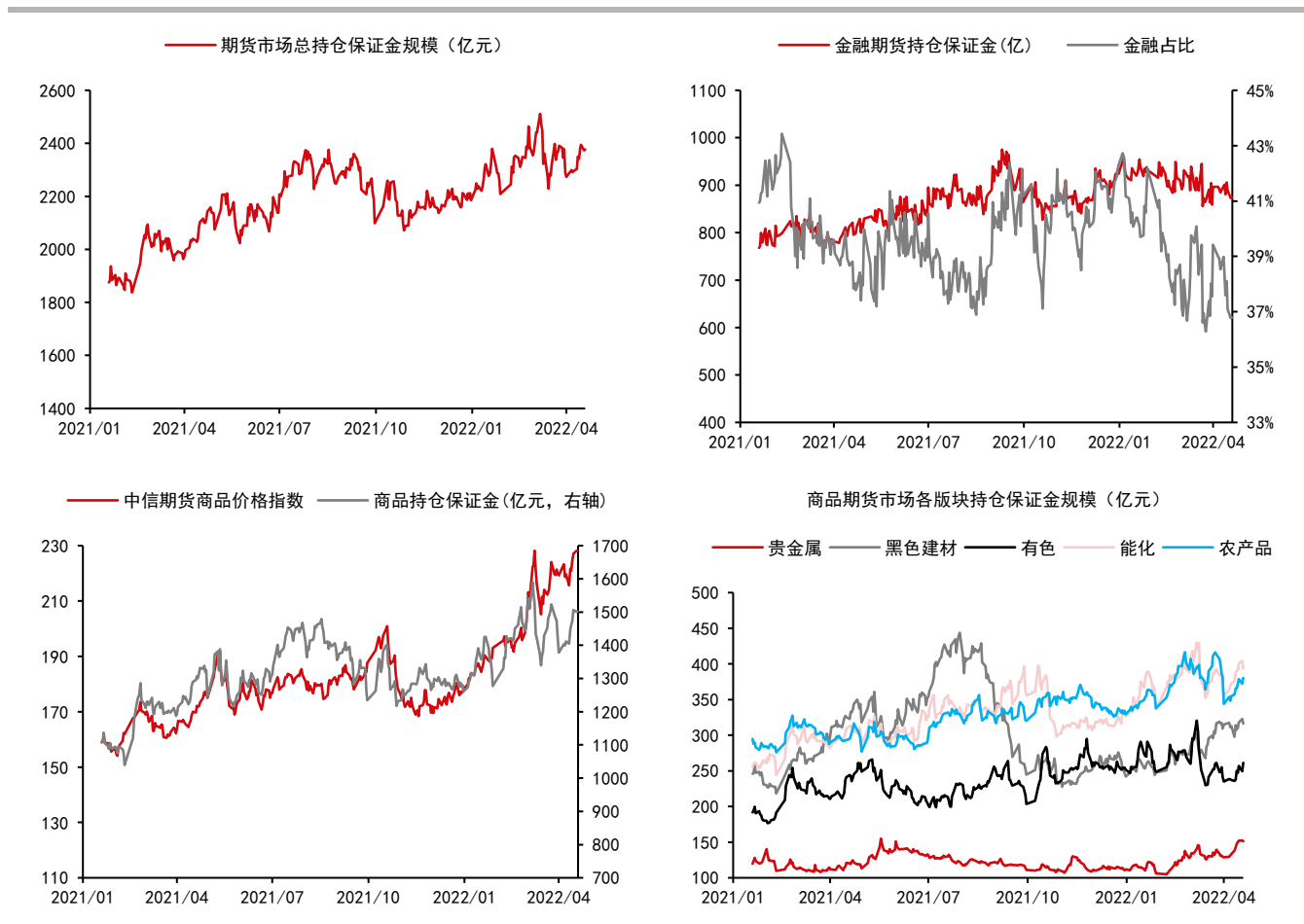
二、期货市场数据跟踪

图表2：国内期货市场板块数据跟踪

板块	1日涨跌幅	5日涨跌幅	1日沉淀资金变化(亿)	5日沉淀资金变化(亿)	沉淀资金(亿)
合计			2.73	26.55	2376.25
金融			1.51	-27.18	874.15
商品			1.22	53.73	1502.10
贵金属	0.00%	1.68%	-1.53	8.11	151.02
黑色建材	0.00%	2.63%	-6.27	14.61	316.38
有色金属	0.00%	2.41%	11.62	5.35	261.02
能源化工	0.00%	0.28%	-10.52	2.13	393.40
农产品	0.00%	4.68%	7.91	23.53	380.28

资料来源：Wind 中信期货研究所

图表3：国内期货市场板块数据跟踪



资料来源：Wind 中信期货研究所

说明：保证金按收盘价、交易所保证金标准、单边持仓计算

图表4：国内商品期货品种1日表现（按价格涨跌幅排序）

品种	1日涨跌幅	振幅	活跃度	5日涨跌幅
不锈钢	3.94%	5.90%	1.56	3.80%
沪镍	3.26%	5.62%	1.70	12.51%
豆二	2.79%	2.95%	1.02	4.18%
玻璃	2.53%	3.12%	1.29	0.76%
豆粕	2.24%	2.85%	0.60	2.44%
纸浆	2.07%	2.83%	1.27	2.47%
淀粉	1.62%	2.29%	0.60	2.93%
豆油	1.58%	1.59%	0.70	3.55%
菜粕	1.45%	2.70%	0.81	3.08%
动煤	1.45%	1.86%	0.10	2.31%
棕榈	1.03%	1.34%	1.35	5.62%
玉米	0.80%	1.23%	0.33	2.49%
菜油	0.76%	1.43%	0.89	4.05%
沪锡	0.72%	2.96%	1.08	-0.44%
乙二醇	0.66%	1.70%	1.03	1.10%
TA	0.65%	1.50%	0.72	1.84%
郑糖	0.49%	0.97%	0.52	0.41%
沪铜	0.45%	0.98%	0.37	2.26%
棉纱	0.42%	0.80%	0.58	1.94%
沪锌	0.41%	2.68%	1.43	2.39%
沪铝	0.41%	1.44%	0.95	3.94%
苹果	0.36%	1.24%	0.78	-3.30%
沥青	0.31%	1.78%	0.80	4.85%
郑棉	0.24%	0.59%	0.39	1.04%
连豆	0.24%	1.20%	0.76	-0.56%
20号胶	0.18%	0.89%	0.45	0.65%
沪胶	0.17%	0.78%	0.75	-0.26%
鸡蛋	0.06%	0.72%	0.58	0.58%
粳米	-0.10%	0.44%	0.40	1.42%
PP	-0.13%	1.27%	1.32	0.88%
沪铅	-0.19%	1.00%	0.75	1.28%
原油	-0.24%	2.67%	3.18	8.91%
沪银	-0.32%	1.54%	0.73	1.56%
塑料	-0.33%	1.32%	0.92	0.70%
热卷	-0.45%	1.89%	0.71	-0.35%
甲醇	-0.51%	1.75%	0.73	3.16%
沪金	-0.71%	1.07%	0.55	0.83%
尿素	-0.73%	2.34%	0.50	4.79%
低硫燃油	-0.89%	2.29%	2.08	7.36%
纯碱	-0.91%	2.37%	1.12	3.89%
螺纹	-0.94%	2.42%	1.01	-0.38%
锰硅	-0.99%	2.61%	1.01	2.56%
燃油	-1.14%	2.19%	1.99	6.66%
苯乙烯	-1.20%	1.28%	1.01	-3.16%
PVC	-1.26%	2.30%	1.43	-1.86%
红枣	-1.72%	2.44%	0.57	4.16%
LPG	-2.07%	3.33%	1.56	5.16%
硅铁	-2.47%	4.21%	1.33	3.42%
铁矿	-3.66%	6.11%	0.80	-4.03%
焦炭	-3.83%	7.22%	1.65	-2.28%
焦煤	-4.06%	6.50%	1.55	-4.20%

资料来源：Wind 中信期货研究所

图表5：国内商品期货沉淀资金及其变化

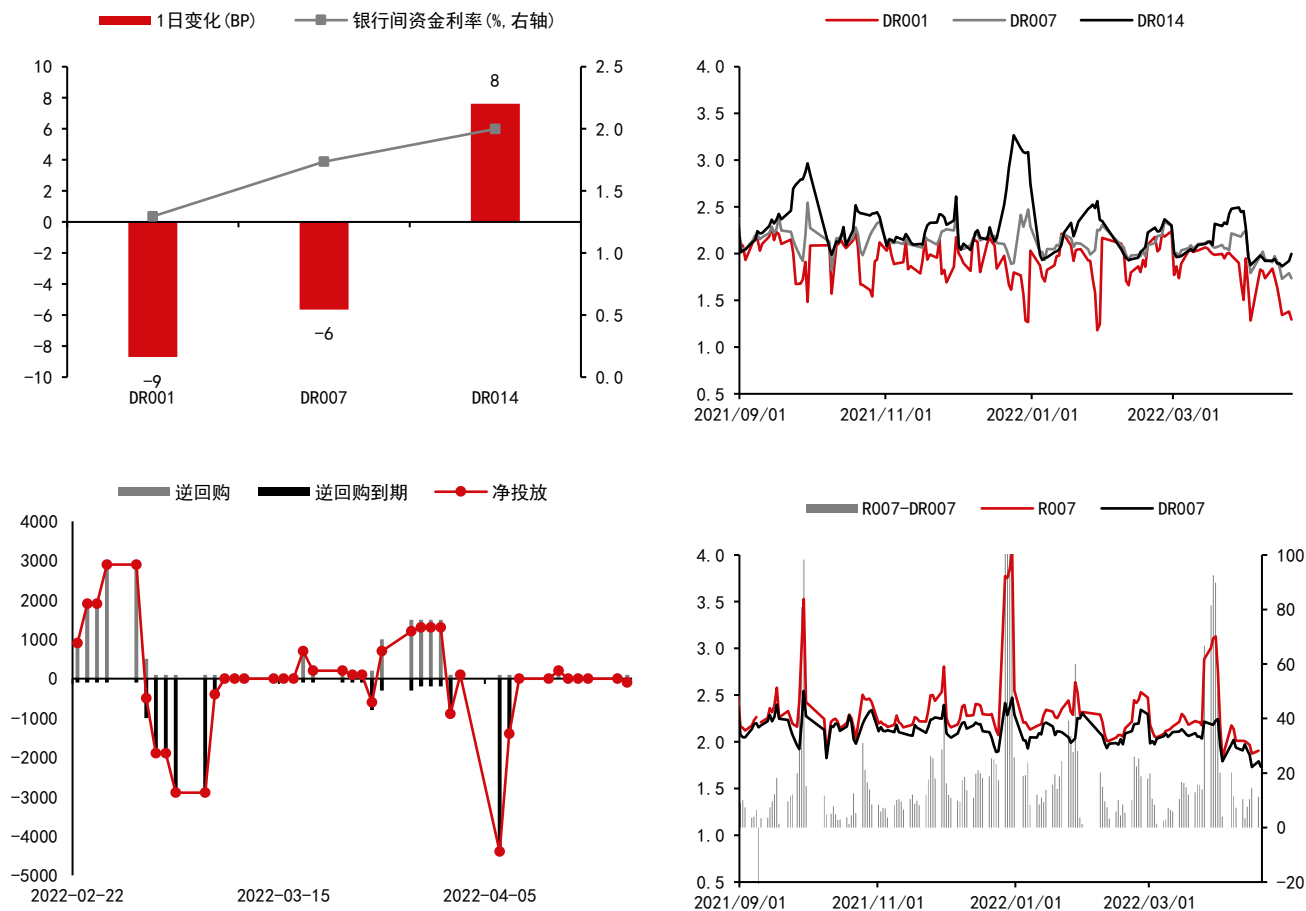
品种	1日沉淀资金变化(亿)	品种	5日沉淀资金变化(亿)	品种	沉淀资金(亿)
沪铜	3.15	沪铜	12.87	沪铜	136.70
豆油	2.56	沪镍	5.06	铁矿	105.79
豆粕	1.99	沪金	4.96	螺纹钢	98.54
沪镍	1.68	玉米	4.91	沪金	83.40
玉米	1.54	原油	4.40	豆粕	70.37
纸浆	1.34	豆油	3.90	沪银	67.62
不锈钢	1.33	沪银	3.14	豆油	61.25
沪锌	1.29	沪锌	2.94	棕榈	55.05
棕榈	1.00	菜油	2.51	沪铝	45.78
郑糖	0.77	甲醇	2.38	原油	44.31
苯乙烯	0.55	棕榈	2.10	玉米	40.98
玻璃	0.50	硅铁	1.59	TA	39.20
沪锡	0.40	燃油	1.44	热卷	38.58
淀粉	0.18	TA	1.41	郑棉	38.54
菜粕	0.14	玻璃	1.40	沪胶	36.42
沥青	0.13	菜粕	1.17	沪锌	35.31
沪铅	0.13	纸浆	0.99	甲醇	32.74
TA	0.12	不锈钢	0.95	PP	30.44
豆二	0.06	连豆	0.79	郑糖	29.61
鸡蛋	0.01	螺纹钢	0.78	塑料	28.50
连豆	0.01	LPG	0.76	纯碱	27.89
红枣	0.00	苯乙烯	0.75	乙二醇	27.17
动煤	0.00	锰硅	0.56	PVC	26.90
粳米	0.00	尿素	0.50	沥青	25.77
棉纱	0.00	郑棉	0.49	沪镍	22.19
菜油	-0.02	沥青	0.30	菜油	21.88
20号胶	-0.06	郑糖	0.15	玻璃	20.49
PVC	-0.09	低硫燃油	0.11	苹果	19.92
硅铁	-0.09	豆二	0.09	燃油	18.05
尿素	-0.10	红枣	0.08	菜粕	16.64
螺纹	-0.11	淀粉	0.04	纸浆	15.56
低硫燃油	-0.14	粳米	-0.01	沪锡	14.89
郑棉	-0.15	动煤	-0.02	LPG	14.70
苹果	-0.18	棉纱	-0.04	焦炭	14.56
塑料	-0.24	鸡蛋	-0.21	苯乙烯	12.83
热卷	-0.28	焦炭	-0.26	硅铁	11.06
沪胶	-0.46	沪锡	-0.27	不锈钢	9.54
沪银	-0.60	20号胶	-0.32	锰硅	9.46
锰硅	-0.69	塑料	-0.34	连豆	8.88
沪金	-0.93	铁矿	-0.37	焦煤	8.36
燃油	-0.93	沪铅	-0.47	淀粉	8.34
LPG	-0.96	豆粕	-0.51	沪铅	6.14
甲醇	-1.02	苹果	-0.86	20号胶	5.91
PP	-1.10	PVC	-0.87	鸡蛋	4.30
沪铝	-1.32	沪胶	-0.89	尿素	4.10
乙二醇	-1.33	PP	-0.94	低硫燃油	2.83
焦煤	-1.40	乙二醇	-1.18	红枣	2.09
焦炭	-1.70	焦煤	-1.26	豆二	1.54
纯碱	-3.02	热卷	-1.26	粳米	0.61
原油	-3.20	纯碱	-3.13	棉纱	0.27
铁矿	-3.84	沪铝	-3.16	动煤	0.08

资料来源：Wind 中信期货研究所

说明：保证金按收盘价、交易所保证金标准、单边持仓计算

三、流动性跟踪

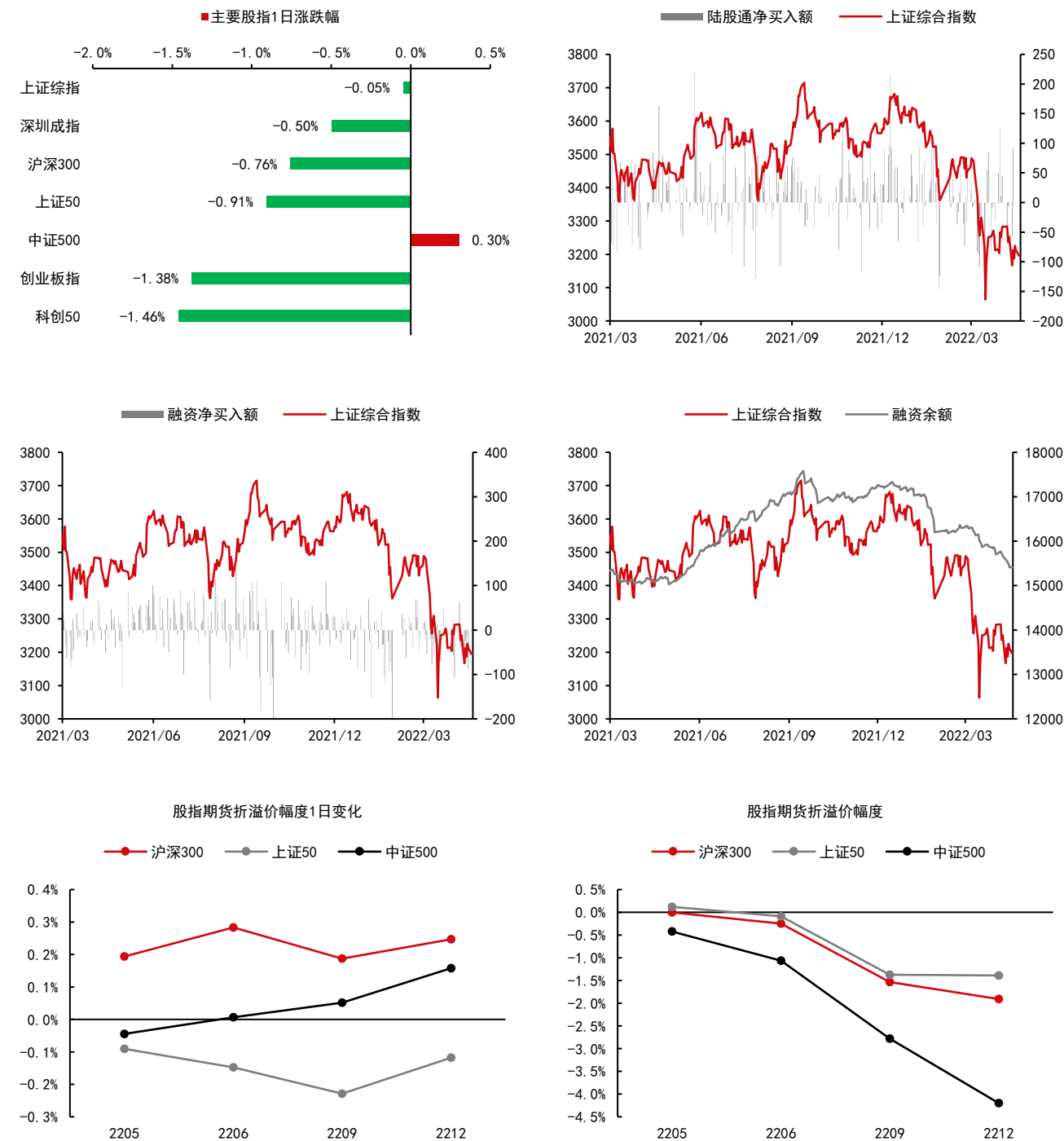
图表6：银行间市场流动性跟踪



资料来源：Wind 中信期货研究所

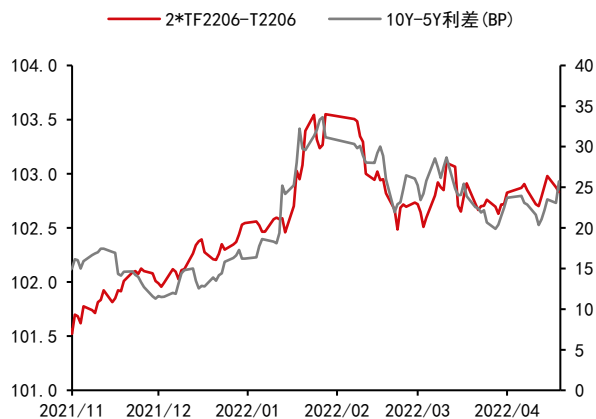
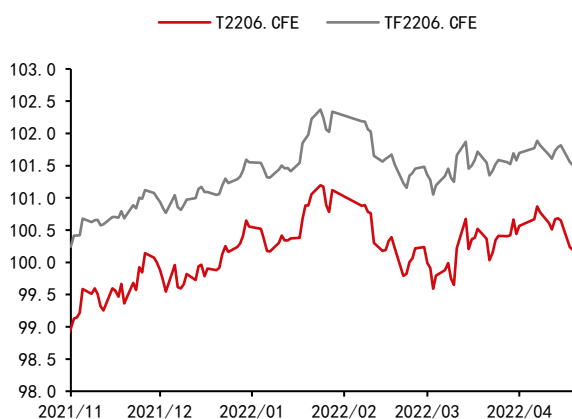
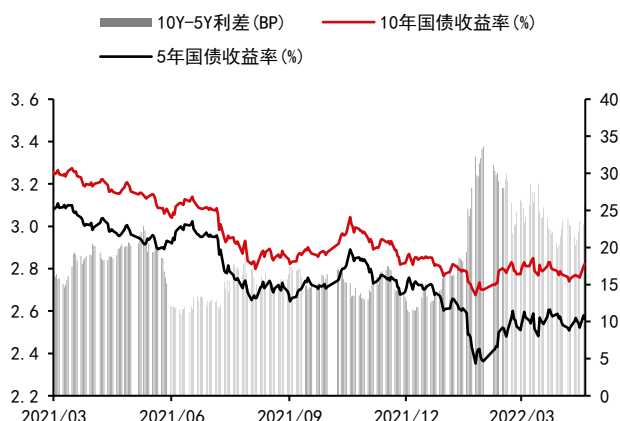
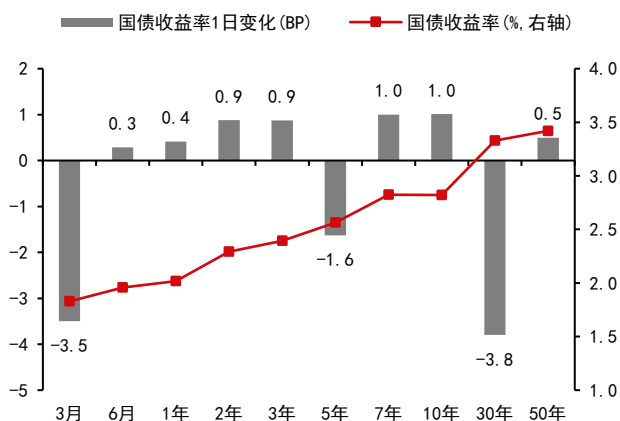
四、国内金融市场跟踪

图表7：国内股票市场



资料来源：Wind 中信期货研究所
折溢价幅度：期货价格/现货价格-1

图表8：国内债券市场



资料来源：Wind 中信期货研究所

免责声明

除非另有说明，中信期货有限公司拥有本报告的版权和/或其他相关知识产权。未经中信期货有限公司事先书面许可，任何单位或个人不得以任何方式复制、转载、引用、刊登、发表、发行、修改、翻译此报告的全部或部分材料、内容。除非另有说明，本报告中使用的所有商标、服务标记及标记均为中信期货有限公司所有或经合法授权被许可使用的商标、服务标记及标记。未经中信期货有限公司或商标所有权人的书面许可，任何单位或个人不得使用该商标、服务标记及标记。

如果在任何国家或地区管辖范围内，本报告内容或其适用与任何政府机构、监管机构、自律组织或者清算机构的法律、规则或规定内容相抵触，或者中信期货有限公司未被授权在当地提供这种信息或服务，那么本报告的内容并不意图提供给这些地区的个人或组织，任何个人或组织也不得在当地查看或使用本报告。本报告所载的内容并非适用于所有国家或地区或者适用于所有人。

此报告所载的全部内容仅作参考之用。此报告的内容不构成对任何人的投资建议，且中信期货有限公司不会因接收人收到此报告而视其为客户。

尽管本报告中所包含的信息是我们于发布之时从我们认为可靠的渠道获得，但中信期货有限公司对于本报告所载的信息、观点以及数据的准确性、可靠性、时效性以及完整性不作任何明确或隐含的保证。因此任何人不得对本报告所载的信息、观点以及数据的准确性、可靠性、时效性及完整性产生任何依赖，且中信期货有限公司不对因使用此报告及所载材料而造成的损失承担任何责任。本报告不应取代个人的独立判断。本报告仅反映编写人的不同设想、见解及分析方法。本报告所载的观点并不代表中信期货有限公司或任何其附属或联营公司的立场。

此报告中所指的投资及服务可能不适合阁下。我们建议阁下如有任何疑问应咨询独立投资顾问。此报告不构成任何投资、法律、会计或税务建议，且不担保任何投资及策略适合阁下。此报告并不构成中信期货有限公司给予阁下的任何私人咨询建议。

深圳总部

地址：深圳市福田区中心三路8号卓越时代广场（二期）北座13层1301-1305、14层

邮编：518048

电话：400-990-8826

传真：(0755) 83241191

网址：<http://www.citicsf.com>