

公司研究

营收盈利增速双提升，净息差季环比改善

——平安银行（000001.SZ）2022年一季报点评

买入（维持）

当前价：14.73元

作者

分析师：王一峰

执业证书编号：S0930519050002

010-57378038

wangyf@ebsecn.com

分析师：董文欣

010-57378035

执业证书编号：S0930521090001

dongwx@ebsecn.com

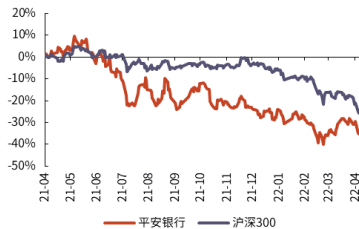
联系人：蔡霆峰

caitingfeng1@ebsecn.com

市场数据

总股本(亿股)	194.06
总市值(亿元)	2,858.49
一年最低/最高(元)	13.22/25.16
近3月换手率	59.59%

股价相对走势



资料来源：Wind

收益表现

%	1M	3M	1Y
相对	7.68	6.53	-9.82
绝对	-1.67	-12.58	-35.28

资料来源：Wind

要点

事件：

4月26日，平安银行发布2022年一季报，实现营业收入462.07亿，YoY+10.6%，实现归母净利润128.50亿元，YoY+26.8%。加权平均净资产收益率（年化）14.10%（YoY+1.82pct）。

点评：

1、营收盈利增速季环比双双提升

一季度平安银行营收、拨备前净利润、归母净利润同比增速分别为10.6%、13.3%、26.8%，增速较2021分别提升0.3pct、1.6pct、1.2pct。营收盈利增速在相对较好水平，双双实现季环比提升。细拆盈利同比增速看，规模扩张、非息收入为主要贡献分项，净息差、营业费用及拨备负向拖累较2021年有所收窄。

2、规模扩张叠加息差企稳，驱动净利息收入同比增长7.3%

2022年一季度，资产端维持较高扩表速度，净息差季环比提升1bp至2.80%，“量增价稳”驱动利息净收入同比增长7.3%至319.42亿元。

资产端维持较高增速。2022年一季度，平安银行资产端保持较高增速，生息资产、贷款同比增速分别为12.5%、13.5%，增速较上年末分别变动1.7pct、-1.4pct。信贷占比自2021年以来持续稳于62%上方，一季度末占比为62.6%。1Q新增信贷910.47亿元，同比少增211.66亿元；新增贷款中，对公贷款、零售贷款及票据分别为449.60、31.50、429.37亿元。零售信贷主要品种上，汽车金融贷款余额3136.37亿元，较上年末+4.1%；住房按揭贷款余额2823.11亿元，较上年末+1.1%；“新一贷”余额1655.78亿元，较上年末+4.1%。

核心负债获取能力强，负债结构优化。2022年一季度，平安银行计息负债、存款同比增速分别为11.7%、14.9%，增速较上年末分别提升1.5pct、4.1pct。在开年以来，股份行整体稳存增存压力较大情况下，存款实现了逆势高增，凸显核心负债获取能力。1Q新增存款1857.99亿元，同比多增1189.29亿元，新增个人、对公存款比例大致为7:11。**存款结构季环比优化**，截至1Q末，活期存款占比较上年末提升0.3pct至38.1%，零售存款占比较上年末提升0.7pct至26.7%。

净息差季环比提升1bp，主要受益于负债成本管控。2022年一季度，平安银行净息差2.80%（季环比+1bp，同比-7bp）。生息资产收益率4.94%（季环比-1bp，同比-9bp），贷款收益率6.10%（季环比-13bp，同比-35bp）；计息负债成本率2.18%（季环比-3bp，同比-4bp），存款成本率2.05%（季环比+1bp，同比-1bp）。公司积极推动重塑资产负债经营，负债成本管控对净息差企稳发挥重要作用。

3、非息收入同比增长 18.7%，主要受益投资收益增加

手续费及佣金净收入同比增长 4.8%至 88.87 亿元。代销业务方面，代理基金收入 10.86 亿元 (YoY -10.1%)、代理保险收入 7.17 亿元 (YoY +46.0%)、代理理财收入 2.18 亿元 (YoY +23.2%)。整体来看，在一季度资本市场相对疲弱情况下，中收仍呈现了较好的韧性。

截至 1Q 末，平安银行零售客户数较上年末增长 1.6%至 1.2 亿户，其中，私行达标客户较上年末增长 5.0%至 7.32 万户。相应的，零售客户 AUM 较上年末增长 5.6%至 3.36 万亿元，私行 AUM 较上年末增长 6.0%至 1.49 万亿元。

净其他非息收入同比大幅增长 51.9%至 53.78 亿元，主要得益于债券及基金投资、票据贴现等业务带来的投资收益增加。

4、不良率维持 1.02%的最低水平，涉房类资产整体风险可控

截至 1Q 末，平安银行不良贷款率为 1.02%，季环比持平。不良相关指标方面，关注贷款占比较上年末下降 0.01pct 至 1.41%，逾期贷款占比较上年末提升 0.01pct 至 1.62%，逾期 60 天以上贷款占比较上年末上升 0.06 pct 至 0.93%，逾期 90 天以上贷款占比较上年末提升 0.04pct 至 0.78%。开年以来，宏观经济运行压力有所加大，部分企业和个人还款能力承压，平安银行虽然个别不良相关指标环比有小幅抬升，但整体资产质量保持稳健，不良水平处于近年来低位。

报告期内，公司计提信用减值损失 127.63 亿元，同比增长 3.7%。截至 1Q 末，拨备覆盖率季环比小幅提升 0.7pct 至 289.10%，保持较好风险抵补水平。

涉房类资产质量方面：(1) 公司实有及或有信贷、自营债券投资、自营非标投资等承担信用风险的业务余额 3454.69 亿元 (较上年末+43.80 亿元)，其中，对公房地产贷款余额 2928.20 亿元 (较上年末+38.97 亿元)，占贷款总额的 9.3%，不良率较上年末提升 0.23pct 至 0.45%；(2) 理财资金出资、委托贷款、合作机构管理代销信托及基金、主承销债务融资工具等不承担信用风险的业务余额 1198.65 亿元 (较上年末-8.21 亿元)。

5、资本充足率大体平稳，核心一级资本充足率安全边际有待提升

截至 1Q 末，平安银行核心一级资本充足率/一级资本充足率/资本充足率分别为 8.64%/10.54%/13.28%，分别较上年末变动 0.04pct/-0.02pct/-0.06pct，整体资本充足水平大体平稳。根据人民银行 2021 年 10 月发布的我国系统重要性银行 (D-SIBs) 名单，平安银行被划入第 1 组，最低核心一级资本充足率要求为 7.75%。以 1Q 末充足率静态测算安全边际不足 1 个百分点，考虑到母行口径 (8.44%) 与集团口径 (8.64%) 的差异，核心一级资本充足率安全边际将进一步收窄。我们认为，为保持内源性资本补充能力，公司对维持一定的盈利增速具有较强诉求。

盈利预测、估值与评级。公司近年来依托金融科技赋能、集团协同等多重优势，大力推动零售转型。资产质量持续向好、财富管理颇具发展潜力、零售业务不断迈向纵深。叠加公司为维持资产端扩张能力，需要具有一定内源性资本补充能力，进而维持盈利较好增速的诉求较强，我们维持公司 2022-24 年 EPS 预测为 2.23 元/2.59 元/2.99 元，对应 PB 为 0.78/0.70/0.62 倍。维持“买入”评级。

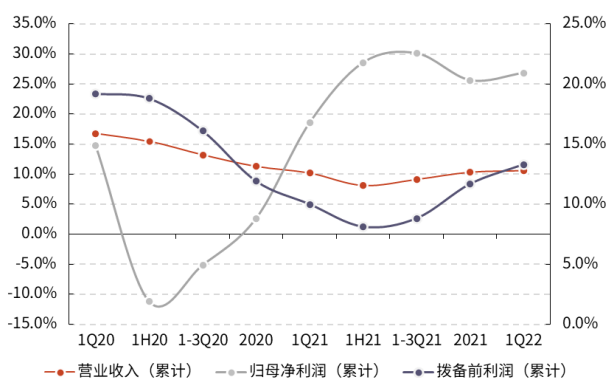
风险提示：宏观经济超预期下行，部分企业和个人还款能力承压，拖累资产质量。

表 1: 公司盈利预测与估值简表

指标	2020A	2021A	2022E	2023E	2024E
营业收入 (百万元)	153,542	169,383	184,363	199,430	215,574
营业收入增长率	11.3%	10.3%	8.8%	8.2%	8.1%
净利润 (百万元)	28,928	36,336	43,245	50,299	57,957
净利润增长率	2.6%	25.6%	19.0%	16.3%	15.2%
EPS (元)	1.49	1.87	2.23	2.59	2.99
ROE (归属母公司)	10.2%	11.7%	12.5%	13.0%	13.3%
P/E	9.88	7.87	6.61	5.68	4.93
P/B	0.97	0.88	0.78	0.70	0.62

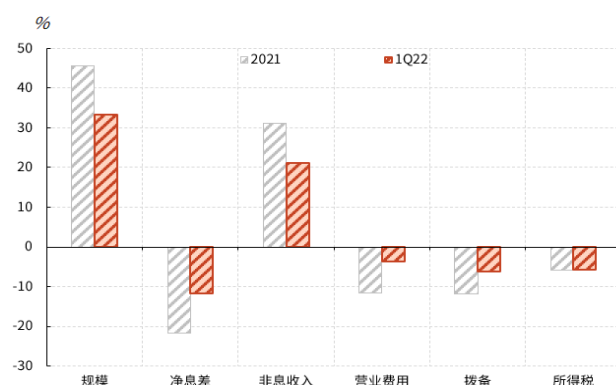
资料来源: Wind, 光大证券研究所预测, 股价时间为 2022-4-26

图 1: 平安银行营收及盈利累计增速



资料来源: 公司财报, 光大证券研究所

图 2: 平安银行业绩同比增速拆分



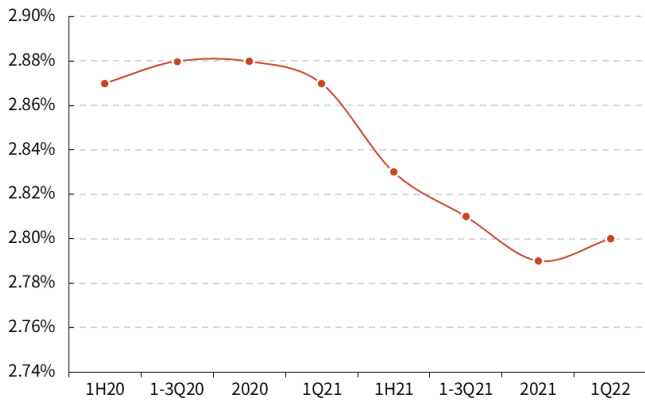
资料来源: 公司财报, 光大证券研究所

表 2: 平安银行主要资产负债结构

	2Q20	3Q20	2020	1Q21	2Q21	3Q21	2021	1Q22
资产结构 (占比)								
发放贷款和垫款/生息资产	61.3%	60.8%	61.1%	62.0%	62.1%	62.6%	63.4%	62.6%
较上季变动 (pct)	0.6	(0.5)	0.3	0.9	0.1	0.4	0.8	(0.8)
公司贷款/贷款	38.1%	36.6%	35.6%	35.9%	34.6%	33.8%	32.6%	33.1%
较上季变动 (pct)	(0.8)	(1.5)	(1.1)	0.4	(1.4)	(0.7)	(1.3)	0.5
零售贷款/贷款	56.5%	58.0%	60.2%	60.1%	61.1%	61.6%	62.4%	60.7%
较上季变动 (pct)	0.5	1.5	2.2	(0.1)	1.0	0.6	0.7	(1.7)
票据/贷款	5.3%	5.4%	4.2%	4.0%	4.4%	4.5%	5.0%	6.3%
较上季变动 (pct)	0.2	0.0	(1.1)	(0.3)	0.4	0.1	0.5	1.2
金融投资/生息资产	27.4%	26.4%	26.2%	25.4%	25.3%	26.1%	26.5%	25.9%
较上季变动 (pct)	(0.5)	(0.9)	(0.2)	(0.8)	(0.2)	0.8	0.4	(0.7)
金融同业资产/生息资产	11.3%	12.7%	12.7%	12.5%	12.6%	11.3%	10.1%	11.5%
较上季变动 (pct)	(0.2)	1.4	(0.1)	(0.1)	0.1	(1.3)	(1.3)	1.5
负债结构 (占比)								
客户存款/付息负债	68.4%	66.8%	67.6%	67.9%	68.6%	68.0%	67.9%	69.8%
较上季变动 (pct)	(3.2)	(1.6)	0.8	0.4	0.6	(0.5)	(0.1)	1.9
活期存款/存款	32.5%	32.8%	35.0%	36.8%	34.5%	32.6%	37.8%	38.1%
较上季变动 (pct)	N/A	0.3	2.3	1.8	(2.3)	(1.9)	5.2	0.3
定期存款/存款	67.5%	67.2%	65.0%	63.2%	65.5%	67.4%	62.2%	61.9%
较上季变动 (pct)	N/A	(0.3)	(2.3)	(1.8)	2.3	1.9	(5.2)	(0.3)
个人存款/存款	25.9%	25.7%	25.6%	26.3%	25.6%	25.4%	26.0%	26.7%
较上季变动 (pct)	0.9	(0.2)	(0.1)	0.7	(0.7)	(0.2)	0.6	0.7
公司存款/存款	74.1%	74.3%	74.4%	73.7%	74.4%	74.6%	74.0%	73.3%
较上季变动 (pct)	(0.9)	0.2	0.1	(0.7)	0.7	0.2	(0.6)	(0.7)
应付债券/付息负债	14.9%	15.0%	15.5%	16.1%	18.6%	18.3%	18.9%	17.1%
较上季变动 (pct)	1.8	0.1	0.5	0.6	2.5	(0.3)	0.6	(1.8)
金融同业负债/付息负债	16.7%	18.2%	17.0%	16.0%	12.8%	13.6%	13.2%	13.1%
较上季变动 (pct)	1.4	1.5	(1.3)	(1.0)	(3.2)	0.8	(0.5)	(0.1)

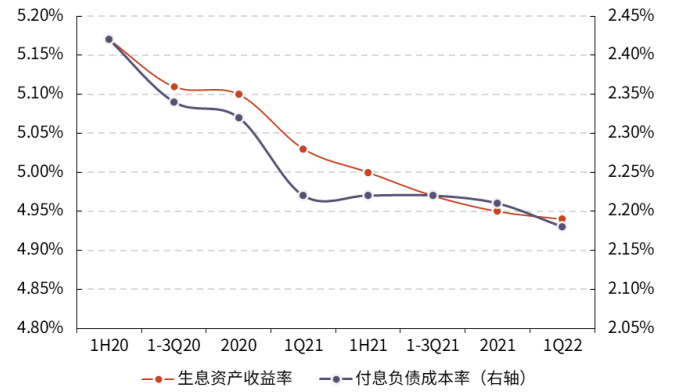
资料来源: 公司财报, 光大证券研究所

图 3: 平安银行净息差走势 (%)



资料来源: 公司财报, 光大证券研究所

图 4: 平安银行生息资产收益率及付息负债成本率 (%)



资料来源: 公司财报, 光大证券研究所

表 3: 平安银行资产质量主要指标

	2Q20	3Q20	2020	1Q21	2Q21	3Q21	2021	1Q22
不良贷款率	1.65%	1.32%	1.18%	1.10%	1.08%	1.05%	1.02%	1.02%
较上季变动 (pct)	0.0	(0.3)	(0.1)	(0.1)	(0.0)	(0.0)	(0.0)	0.0
(关注+不良)/贷款总额	3.51%	2.91%	2.29%	2.16%	2.04%	2.42%	2.44%	2.42%
较上季变动 (pct)	(0.1)	(0.6)	(0.6)	(0.1)	(0.1)	0.4	0.0	(0.0)
逾期60天以上贷款/不良贷款	94.00%	96.00%	92.00%	88.00%	85.00%	81.00%	85.00%	91.00%
较上季变动 (pct)	2.0	2.0	(4.0)	(4.0)	(3.0)	(4.0)	4.0	6.0
逾期90天以上贷款/不良贷款	80.4%	N/A	75.0%	N/A	72.91%	N/A	72.54%	N/A
较上季变动 (pct)	N/A	N/A	N/A	N/A	N/A	N/A	N/A	N/A
逾期90天以上贷款/贷款总额	1.32%	N/A	0.88%	N/A	0.79%	N/A	0.74%	N/A
较上季变动 (pct)	N/A	N/A	N/A	N/A	N/A	N/A	N/A	N/A
拨备覆盖率	214.9%	218.3%	201.4%	245.2%	259.53%	268.35%	288.42%	289.10%
较上季变动 (pct)	14.6	3.4	(16.9)	43.8	14.4	8.8	20.1	0.7
拨贷比	3.54%	2.87%	2.37%	2.69%	2.80%	2.81%	2.94%	2.94%
较上季变动 (pct)	0.2	(0.7)	(0.5)	0.3	0.1	0.0	0.1	0.0

资料来源: 公司财报, 光大证券研究所

表 4: 平安银行资本充足率

	2Q20	3Q20	2020	1Q21	2Q21	3Q21	2021	1Q22
资本充足率	13.96%	13.86%	13.29%	13.20%	12.58%	12.55%	13.34%	13.28%
较上季变动 (pct)	(0.3)	(0.1)	(0.6)	(0.1)	(0.6)	(0.0)	0.8	(0.1)
一级资本充足率	11.35%	11.29%	10.91%	10.81%	10.58%	10.58%	10.56%	10.54%
较上季变动 (pct)	(0.3)	(0.1)	(0.4)	(0.1)	(0.2)	0.0	(0.0)	(0.0)
核心一级资本充足率	8.93%	8.94%	8.69%	8.67%	8.49%	8.56%	8.60%	8.64%
较上季变动 (pct)	(0.3)	0.0	(0.3)	(0.0)	(0.2)	0.1	0.0	0.0
风险加权资产同比增速	19.58%	16.76%	13.19%	14.42%	16.23%	16.87%	13.16%	12.65%
较上季变动 (pct)	0.4	(2.8)	(3.6)	1.2	1.8	0.6	(3.7)	(0.5)

资料来源: 公司财报, 光大证券研究所

财务报表与盈利预测

利润表 (百万元)	2020A	2021A	2022E	2023E	2024E
营业收入	153,542	169,383	184,363	199,430	215,574
净利息收入	113,470	120,336	130,560	141,127	153,190
非息收入	40,072	49,047	53,803	58,303	62,384
净手续费及佣金收入	29,661	33,062	36,699	40,002	42,802
净其他非息收入	10,411	15,985	17,104	18,301	19,582
营业支出	116,633	123,398	128,600	134,589	140,878
拨备前利润	107,172	119,696	128,948	139,495	150,796
信用及其他减值损失	70,418	73,817	73,291	74,760	76,206
税前利润	36,754	45,879	55,657	64,734	74,590
所得税	7,826	9,543	12,411	14,436	16,634
净利润	28,928	36,336	43,245	50,299	57,957
归属母公司净利润	28,928	36,336	43,245	50,299	57,957

盈利能力	2020A	2021A	2022E	2023E	2024E
生息资产收益率	4.90%	4.64%	4.60%	4.53%	4.49%
贷款收益率	6.34%	5.98%	5.83%	5.73%	5.65%
付息负债成本率	2.35%	2.24%	2.31%	2.35%	2.39%
存款成本率	2.20%	2.02%	2.02%	2.05%	2.07%
净息差	2.77%	2.62%	2.54%	2.46%	2.42%
净利差	2.55%	2.40%	2.30%	2.18%	2.09%
RORWA	0.97%	1.08%	1.18%	1.28%	1.36%
ROAA	0.69%	0.77%	0.84%	0.88%	0.94%
ROAE	10.20%	11.73%	12.54%	13.00%	13.31%

资产质量	2020A	2021A	2022E	2023E	2024E
不良贷款率	1.18%	1.02%	1.02%	1.03%	1.03%
拨备覆盖率	201.40%	288.42%	354.47%	426.57%	503.28%
拨贷比	2.37%	2.94%	3.62%	4.38%	5.19%

资本	2020A	2021A	2022E	2023E	2024E
资本充足率	13.29%	13.34%	13.71%	13.82%	14.08%
一级资本充足率	10.91%	10.56%	10.97%	11.20%	11.55%
核心一级资本充足率	8.69%	8.60%	9.12%	9.49%	9.97%

资料来源: Wind, 光大证券研究所预测, 股价时间为 2022-4-26

资产负债表 (百万元)	2020A	2021A	2022E	2023E	2024E
总资产	4,468,514	4,921,380	5,435,636	5,936,891	6,442,320
发放贷款和垫款	2,666,297	3,063,448	3,461,696	3,877,100	4,303,581
同业资产	552,661	487,424	562,688	623,903	690,393
金融投资	1,143,611	1,282,889	1,411,178	1,524,072	1,638,378
生息资产合计	4,362,569	4,833,761	5,435,563	6,025,075	6,632,351
总负债	4,104,383	4,525,932	5,001,303	5,457,449	5,910,957
吸收存款	2,673,118	2,961,819	3,243,192	3,518,863	3,800,372
市场类负债	1,282,323	1,397,324	1,567,119	1,730,049	1,884,379
付息负债合计	3,955,441	4,359,143	4,810,311	5,248,913	5,684,751
股东权益	364,131	395,448	434,333	479,442	531,363
股本	19,406	19,406	19,406	19,406	19,406
归属母公司权益	364,131	395,448	434,333	479,442	531,363

业绩规模与增长	2020A	2021A	2022E	2023E	2024E
总资产	13.44%	10.13%	10.45%	9.22%	8.51%
生息资产	13.48%	10.80%	12.45%	10.85%	10.08%
付息负债	13.05%	10.21%	10.35%	9.12%	8.30%
贷款余额	14.77%	14.90%	13.00%	12.00%	11.00%
存款余额	9.69%	10.80%	9.50%	8.50%	8.00%
净利息收入	26.13%	6.05%	8.50%	8.09%	8.55%
净手续费及佣金收入	-19.27%	11.47%	11.00%	9.00%	7.00%
营业收入	11.30%	10.32%	8.84%	8.17%	8.10%
拨备前利润	11.91%	11.69%	7.73%	8.18%	8.10%
归母净利润	2.60%	25.61%	19.01%	16.31%	15.23%

每股盈利及估值指标	2020A	2021A	2022E	2023E	2024E
EPS (元)	1.49	1.87	2.23	2.59	2.99
PPOPPS (元)	5.52	6.17	6.64	7.19	7.77
BVPS (元)	15.16	16.77	18.78	21.10	23.78
DPS (元)	0.18	0.23	0.27	0.31	0.36
P/E	9.88	7.87	6.61	5.68	4.93
P/PPOP	2.67	2.39	2.22	2.05	1.90
P/B	0.97	0.88	0.78	0.70	0.62

行业及公司评级体系

	评级	说明
行业及公司评级	买入	未来 6-12 个月的投资收益率领先市场基准指数 15%以上
	增持	未来 6-12 个月的投资收益率领先市场基准指数 5%至 15%;
	中性	未来 6-12 个月的投资收益率与市场基准指数的变动幅度相差-5%至 5%;
	减持	未来 6-12 个月的投资收益率落后市场基准指数 5%至 15%;
	卖出	未来 6-12 个月的投资收益率落后市场基准指数 15%以上;
	无评级	因无法获取必要的资料, 或者公司面临无法预见结果的重大不确定性事件, 或者其他原因, 致使无法给出明确的投资评级。
基准指数说明:		A 股主板基准为沪深 300 指数; 中小盘基准为中小板指数; 创业板基准为创业板指数; 新三板基准为新三板指数; 港股基准指数为恒生指数。

分析、估值方法的局限性说明

本报告所包含的分析基于各种假设, 不同假设可能导致分析结果出现重大不同。本报告采用的各种估值方法及模型均有其局限性, 估值结果不保证所涉及证券能够在该价格交易。

分析师声明

本报告署名分析师具有中国证券业协会授予的证券投资咨询执业资格并注册为证券分析师, 以勤勉的职业态度、专业审慎的研究方法, 使用合法合规的信息, 独立、客观地出具本报告, 并对本报告的内容和观点负责。负责准备以及撰写本报告的所有研究人员在此保证, 本研究报告中任何关于发行商或证券所发表的观点均如实反映研究人员的个人观点。研究人员获取报酬的评判因素包括研究的质量和准确性、客户反馈、竞争性因素以及光大证券股份有限公司的整体收益。所有研究人员保证他们报酬的任何一部分不与, 不与, 也将不会与本报告中的具体的推荐意见或观点有直接或间接的联系。

法律主体声明

本报告由光大证券股份有限公司制作, 光大证券股份有限公司具有中国证监会许可的证券投资咨询业务资格, 负责本报告在中华人民共和国境内(仅为本报告目的, 不包括港澳台)的分销。本报告署名分析师所持中国证券业协会授予的证券投资咨询执业资格编号已披露在报告首页。

中国光大证券国际有限公司和 Everbright Securities(UK) Company Limited 是光大证券股份有限公司的关联机构。

特别声明

光大证券股份有限公司(以下简称“本公司”)创建于 1996 年, 系由中国光大(集团)总公司投资控股的全国性综合类股份制证券公司, 是中国证监会批准的首批三家创新试点公司之一。根据中国证监会核发的经营证券期货业务许可, 本公司的经营范围包括证券投资咨询业务。

本公司经营范围: 证券经纪; 证券投资咨询; 与证券交易、证券投资活动有关的财务顾问; 证券承销与保荐; 证券自营; 为期货公司提供中间介绍业务; 证券投资基金代销; 融资融券业务; 中国证监会批准的其他业务。此外, 本公司还通过全资或控股子公司开展资产管理、直接投资、期货、基金管理以及香港证券业务。

本报告由光大证券股份有限公司研究所(以下简称“光大证券研究所”)编写, 以合法获得的我们相信为可靠、准确、完整的信息为基础, 但不保证我们所获得的原始信息以及报告所载信息之准确性和完整性。光大证券研究所可能将不时补充、修订或更新有关信息, 但不保证及时发布该等更新。

本报告中的资料、意见、预测均反映报告初次发布时光大证券研究所的判断, 可能需随时进行调整且不予通知。在任何情况下, 本报告中的信息或所表述的意见并不构成对任何人的投资建议。客户应自主作出投资决策并自行承担投资风险。本报告中的信息或所表述的意见并未考虑到个别投资者的具体投资目的、财务状况以及特定需求。投资者应当充分考虑自身特定状况, 并完整理解和使用本报告内容, 不应视本报告为做出投资决策的唯一因素。对依据或者使用本报告所造成的一切后果, 本公司及作者均不承担任何法律责任。

不同时期, 本公司可能会撰写并发布与本报告所载信息、建议及预测不一致的报告。本公司的销售人员、交易人员和其他专业人员可能会向客户提供与本报告中观点不同的口头或书面评论或交易策略。本公司的资产管理子公司、自营部门以及其他投资业务板块可能会独立做出与本报告的意见或建议不相一致的投资决策。本公司提醒投资者注意并理解投资证券及投资产品存在的风险, 在做出投资决策前, 建议投资者务必向专业人士咨询并谨慎抉择。

在法律允许的情况下, 本公司及其附属机构可能持有报告中提及的公司所发行证券的头寸并进行交易, 也可能为这些公司提供或正在争取提供投资银行、财务顾问或金融产品等相关服务。投资者应当充分考虑本公司及本公司附属机构就报告内容可能存在的利益冲突, 勿将本报告作为投资决策的唯一信赖依据。

本报告根据中华人民共和国法律在中华人民共和国境内分发, 仅向特定客户传送。本报告的版权仅归本公司所有, 未经书面许可, 任何机构和个人不得以任何形式、任何目的进行翻版、复制、转载、刊登、发表、篡改或引用。如因侵权行为给本公司造成任何直接或间接的损失, 本公司保留追究一切法律责任的权利。所有本报告中使用的商标、服务标记及标记均为本公司的商标、服务标记及标记。

光大证券股份有限公司版权所有。保留一切权利。

光大证券研究所

上海

静安区南京西路 1266 号
恒隆广场 1 期办公楼 48 层

北京

西城区武定侯街 2 号
泰康国际大厦 7 层

深圳

福田区深南大道 6011 号
NEO 绿景纪元大厦 A 座 17 楼

光大证券股份有限公司关联机构

香港

中国光大证券国际有限公司
香港铜锣湾希慎道 33 号利园一期 28 楼

英国

Everbright Securities(UK) Company Limited
64 Cannon Street, London, United Kingdom EC4N 6AE