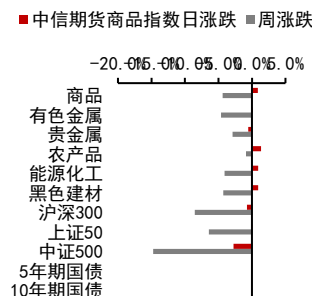


中央财经委员会召开会议，研究全面加强基础设施建设

投资咨询业务资格：
证监许可【2012】669号

报告要点

中央财经委员会召开第十一次会议，研究全面加强基础设施建设，包括加强交通、能源、水利等传统基础设施建设以及新一代超算、云计算、人工智能平台、宽带基础网络等新型基础设施建设。在当前经济存在下行压力的背景下，全面加强基础设施建设有利于稳定经济增长，二季度基建投资增速有望进一步加快。



摘要：

资产表现及资金变化：

国内商品涨跌幅前五：尿素 4.80%、沥青 4.48%、苹果 3.36%、红枣 2.58%、沪锡 2.53%；玻璃-2.12%、乙二醇-2.07%、纸浆-0.85%、鸡蛋-0.84%、沪金-0.78%

沉淀资金流入流出前五(亿元)：沥青 2.72、苹果 2.15、TA1.29、棕榈 1.20、尿素 0.96；沪铜-2.96、沪金-2.43、原油-2.20、沪胶-2.13、甲醇-2.09

板块沉淀资金流入流出(亿元)：农产品 5.31、有色金属 2.53、贵金属-1.52、能源化工-3.39、黑色建材-3.42

重要新闻及经济数据：

国家主席习近平主持召开中央财经委员会第十一次会议强调，全面加强基础设施建设构建现代化基础设施体系，为全面建设社会主义现代化国家打下坚实基础。

交通运输部已会同国家能源局等部门，研究起草了加快推进公路沿线充电基础设施建设行动方案。

美国 3 月耐用品订单环比升 0.8%，预期升 1.0%，前值降 2.1%修正为降 1.7%。

美国 3 月新屋销售年化总数 76.3 万户，预期 76.5 万户，前值 77.2 万户修正为 83.5 万户。

风险提示：我国房地产下滑、海外地缘冲突加剧

宏观研究团队

研究员：

张革

从业资格号：F3004355

投资咨询号：Z0010982

刘道钰

021-80401723

liudaoyu@citicsf.com

从业资格号：F3061482

投资咨询号：Z0016422

一、重要新闻及经济数据

国家主席习近平主持召开中央财经委员会第十一次会议强调，全面加强基础设施建设构建现代化基础设施体系，为全面建设社会主义现代化国家打下坚实基础。会议强调，要立足长远，强化基础设施发展对国土空间开发保护、生产力布局和国家重大战略的支撑，加快新型基础设施建设，提升传统基础设施水平。要适度超前，布局有利于引领产业发展和维护国家安全的基础设施，同时把握好超前建设的度。要科学规划，贯彻新发展理念，立足全生命周期，统筹各类基础设施布局，实现互联互通、共建共享、协调联动。要多轮驱动，发挥政府和市场、中央和地方、国有资本和社会资本多方面作用，分层分类加强基础设施建设。要注重效益，既要算经济账，又要算综合账，提高基础设施全生命周期综合效益。

交通运输部已会同国家能源局等部门，研究起草了加快推进公路沿线充电基础设施建设行动方案，拟按照“桩站先行、以供促需，因地制宜、分类推进，广泛覆盖、适度超前，通用开放、智能高效”的原则，加快形成“固定充电设施为主体，移动充电设施为补充”的公路沿线充电设施网络。

美国3月耐用品订单环比升0.8%，预期升1.0%，前值降2.1%修正为降1.7%。

美国3月新屋销售年化总数76.3万户，预期76.5万户，前值77.2万户修正为83.5万户。

图表1：重要经济数据及事件

日期	北京时间	国家/地区	数据/事件	前值	预期	今值
2022-04-26	20:30	美国	3月耐用品订单:环比:季调(%)	-1.7	1.0	0.8
2022-04-26	22:00	美国	3月新房销售:年化总数(万户)	83.5	76.5	76.3
2022-04-27	09:30	中国	3月工业企业利润:累计同比(%)	5		

资料来源：Wind 中信期货研究所

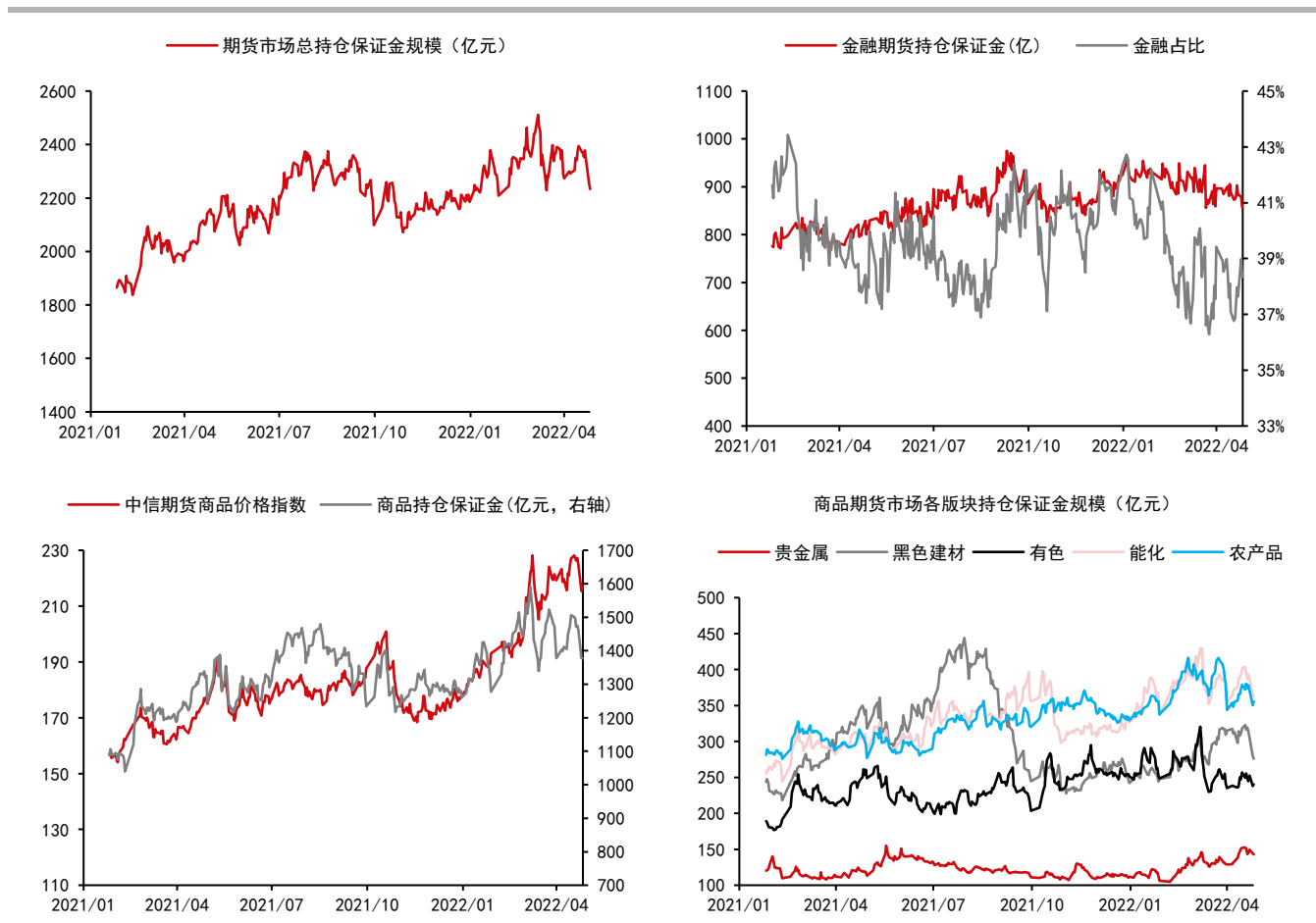
二、期货市场数据跟踪

图表2：国内期货市场板块数据跟踪

板块	1日涨跌幅	5日涨跌幅	1日沉淀资金变化(亿)	5日沉淀资金变化(亿)	沉淀资金(亿)
合计			-24.08	-137.45	2233.45
金融			-23.58	-17.77	856.37
商品			-0.50	-119.67	1377.08
贵金属	-0.56%	-2.91%	-1.52	-8.30	142.72
黑色建材	0.94%	-0.91%	-3.42	-24.54	276.13
有色金属	0.10%	-4.09%	2.53	-31.38	240.47
能源化工	0.91%	-4.29%	-3.39	-40.25	362.03
农产品	1.35%	-4.63%	5.31	-15.21	355.74

资料来源：Wind 中信期货研究所

图表3：国内期货市场板块数据跟踪



资料来源：Wind 中信期货研究所

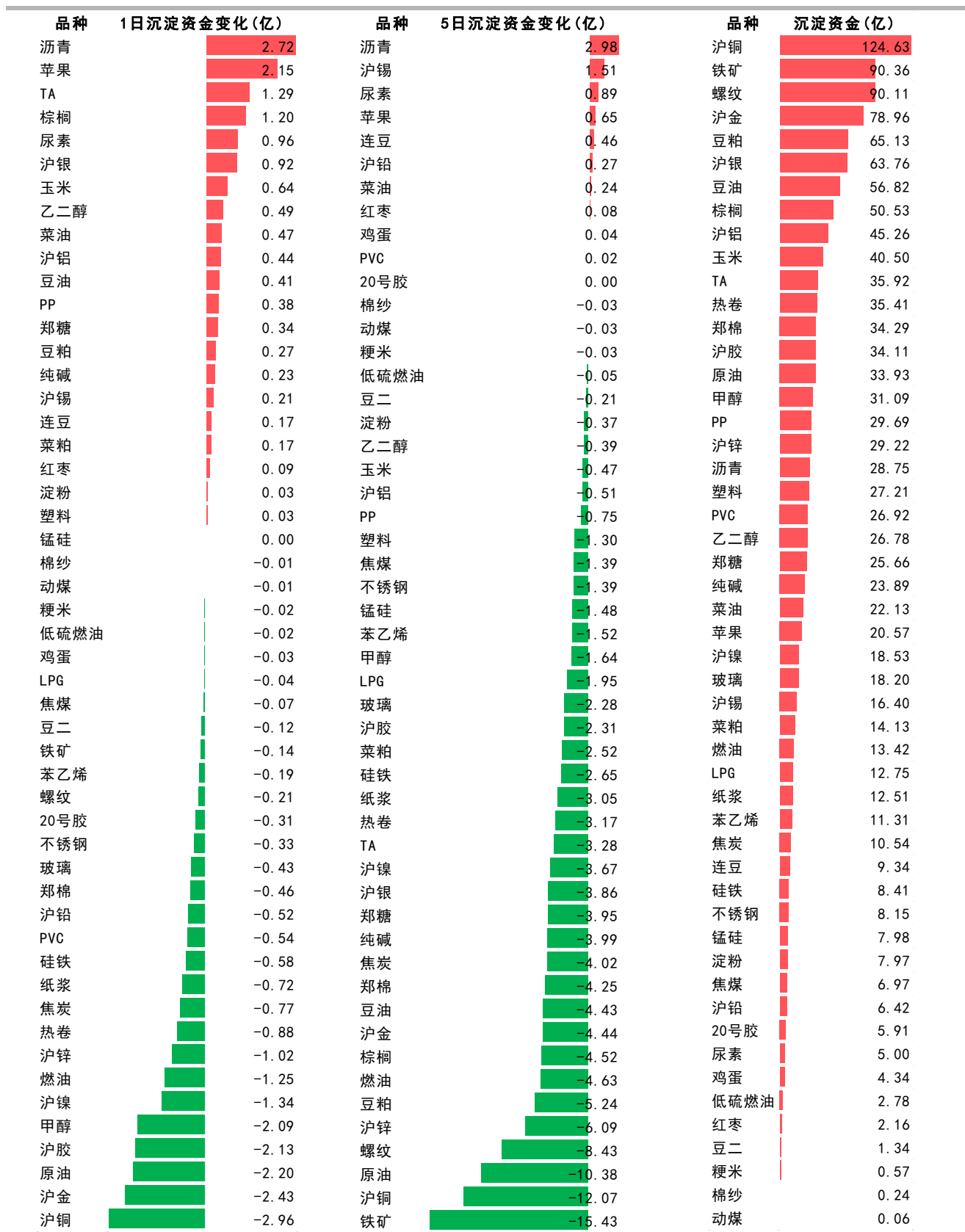
说明：保证金按收盘价、交易所保证金标准、单边持仓计算

图表4：国内商品期货品种1日表现（按价格涨跌幅排序）

品种	1日涨跌幅	振幅	活跃度	5日涨跌幅
尿素	4.80%	4.38%	1.32	4.62%
沥青	4.48%	5.90%	1.36	0.33%
苹果	3.36%	3.76%	1.51	1.06%
红枣	2.58%	2.79%	0.48	4.15%
沪锡	2.53%	4.83%	1.44	-2.32%
TA	2.42%	3.89%	0.99	-2.12%
棕榈	1.97%	4.46%	2.12	-0.69%
铁矿	1.87%	5.35%	0.70	-8.77%
豆油	1.60%	2.95%	1.10	0.31%
LPG	1.56%	4.17%	1.62	-4.54%
菜油	1.55%	2.85%	1.02	1.53%
焦煤	1.30%	5.55%	1.40	-3.23%
原油	1.16%	4.38%	4.73	-7.27%
菜粕	1.16%	2.33%	0.55	-5.20%
淀粉	1.14%	1.40%	0.55	0.46%
螺纹	1.03%	2.61%	0.86	-3.75%
硅铁	0.94%	1.95%	0.85	-6.04%
玉米	0.91%	1.31%	0.33	0.24%
苯乙烯	0.63%	2.61%	1.06	-0.75%
甲醇	0.60%	2.98%	0.83	-8.17%
不锈钢	0.60%	3.49%	1.24	-5.15%
沪镍	0.59%	4.98%	1.65	-7.69%
豆粕	0.54%	1.81%	0.57	-1.43%
PVC	0.53%	2.33%	1.17	-4.72%
豆二	0.50%	1.42%	1.83	-1.87%
锰硅	0.35%	1.33%	0.59	-4.73%
动煤	0.35%	1.18%	0.21	-1.31%
燃油	0.33%	4.00%	2.78	-5.34%
PP	0.31%	2.05%	1.07	-3.82%
热卷	0.29%	1.91%	0.64	-5.00%
郑棉	0.21%	0.94%	0.45	-1.87%
沪铝	0.06%	3.62%	1.33	-5.44%
20号胶	-0.03%	1.77%	0.85	-5.52%
连豆	-0.05%	0.62%	0.62	-1.06%
低硫燃油	-0.07%	3.87%	2.31	-4.40%
焦炭	-0.08%	4.07%	1.31	-6.24%
粳米	-0.13%	0.75%	0.72	0.37%
沪胶	-0.14%	2.12%	1.23	-6.09%
沪铜	-0.16%	1.60%	0.64	-2.22%
沪银	-0.23%	1.36%	0.86	-5.34%
沪锌	-0.28%	2.88%	1.74	-3.29%
塑料	-0.29%	1.46%	0.84	-4.29%
纯碱	-0.32%	4.37%	1.75	-10.18%
郑糖	-0.33%	0.70%	0.62	-2.78%
沪铅	-0.48%	0.70%	0.89	-0.06%
棉纱	-0.61%	1.24%	0.65	-3.86%
沪金	-0.78%	0.70%	0.83	-0.91%
鸡蛋	-0.84%	1.41%	0.84	0.20%
纸浆	-0.85%	2.80%	1.53	-5.23%
乙二醇	-2.07%	2.79%	1.29	-7.01%
玻璃	-2.12%	4.50%	1.82	-11.36%

资料来源：Wind 中信期货研究所

图表5：国内商品期货沉淀资金及其变化

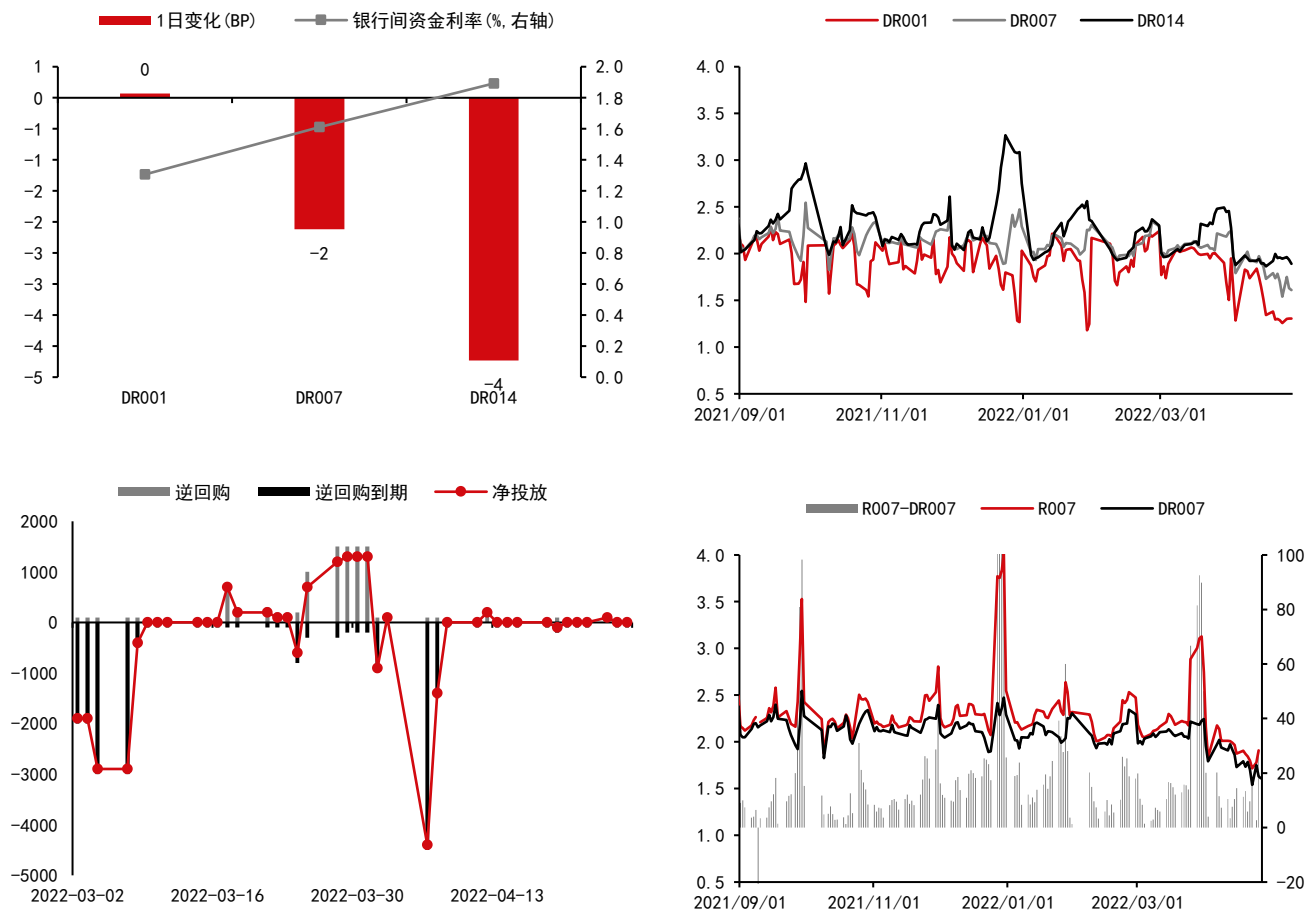


资料来源：Wind 中信期货研究所

说明：保证金按收盘价、交易所保证金标准、单边持仓计算

三、流动性跟踪

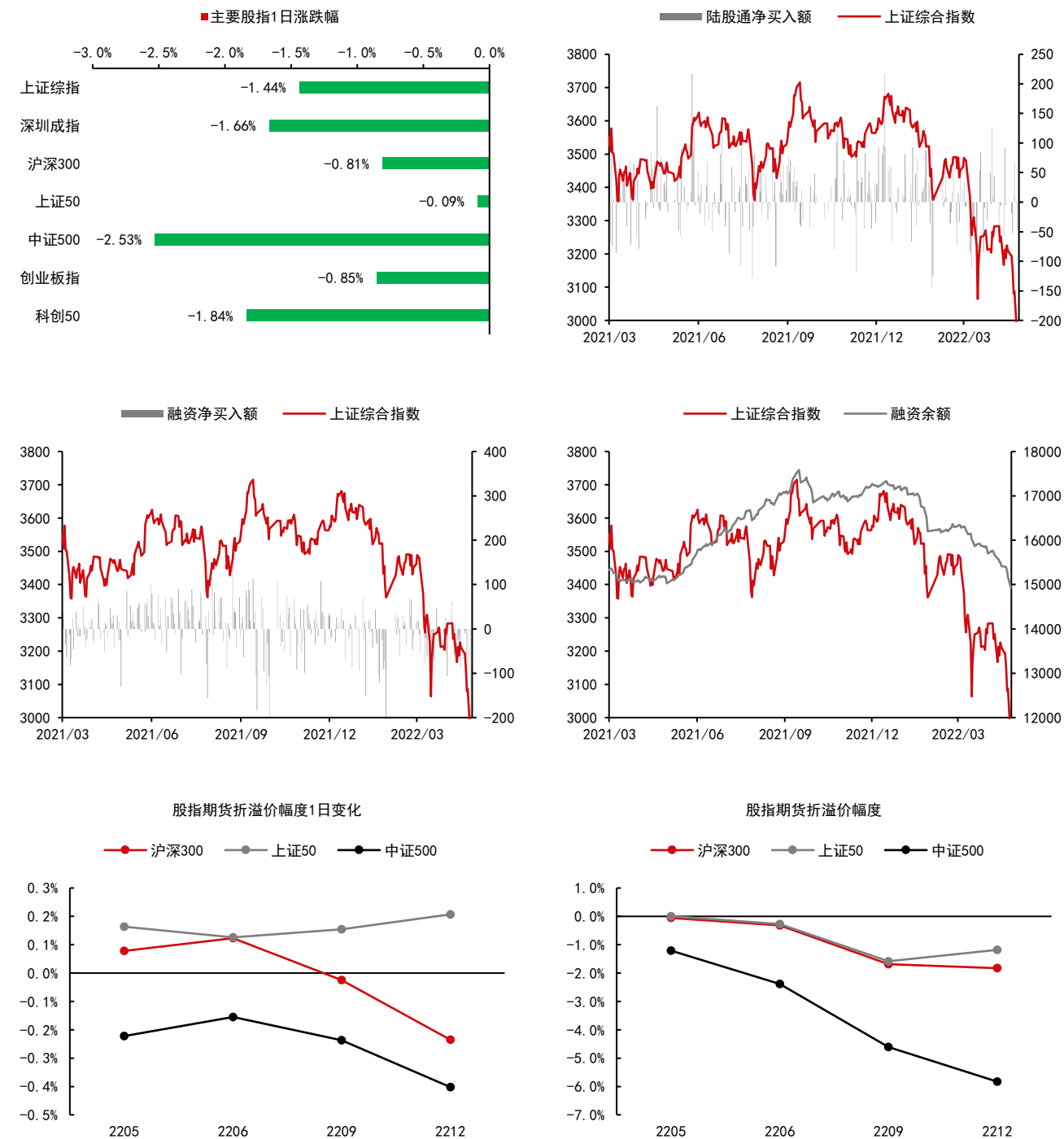
图表6: 银行间市场流动性跟踪



资料来源: Wind 中信期货研究所

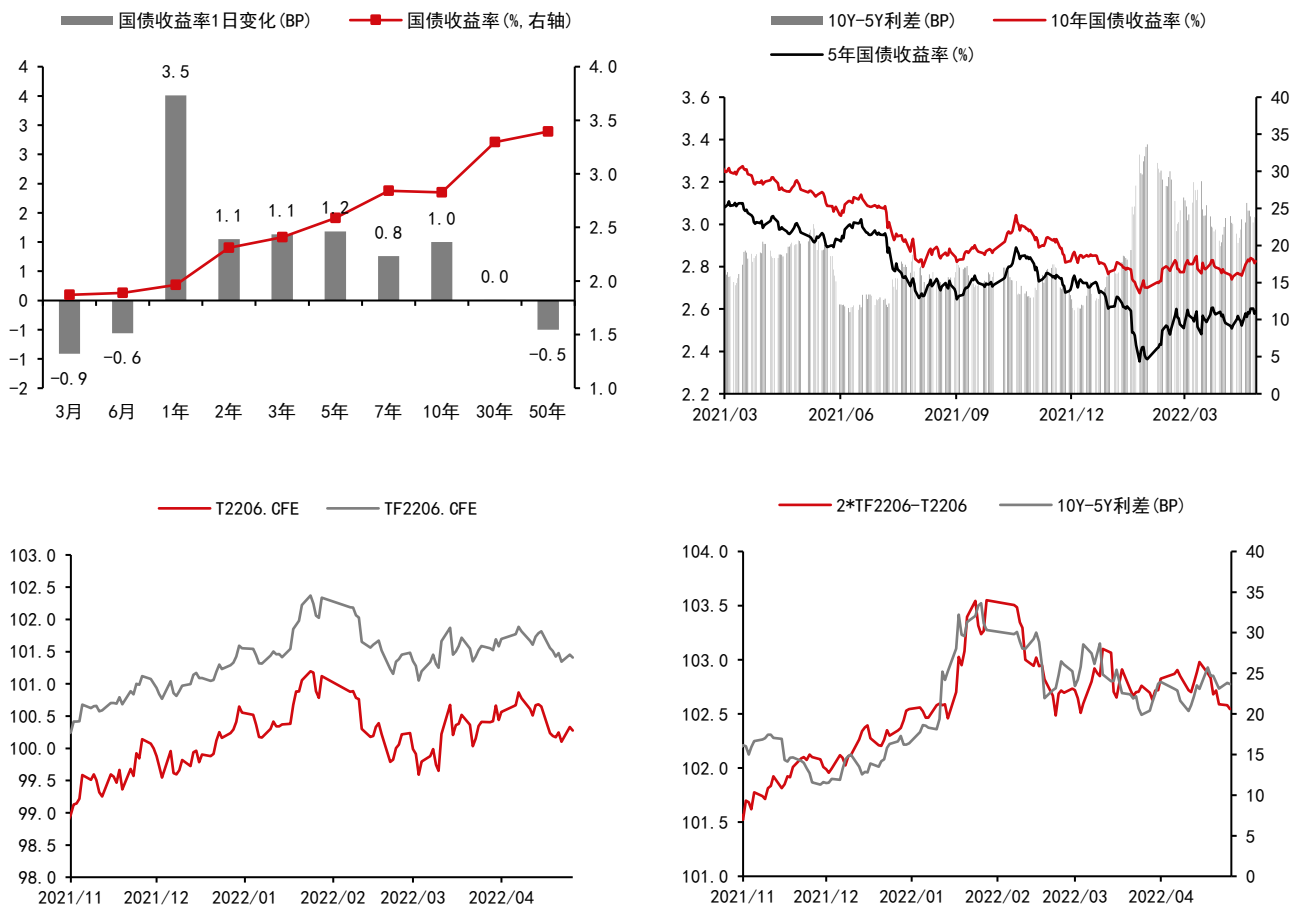
四、国内金融市场跟踪

图表7：国内股票市场



资料来源：Wind 中信期货研究所
折溢价幅度：期货价格/现货价格-1

图表8：国内债券市场



资料来源：Wind 中信期货研究所

免责声明

除非另有说明，中信期货有限公司拥有本报告的版权和/或其他相关知识产权。未经中信期货有限公司事先书面许可，任何单位或个人不得以任何方式复制、转载、引用、刊登、发表、发行、修改、翻译此报告的全部或部分材料、内容。除非另有说明，本报告中使用的所有商标、服务标记及标记均为中信期货有限公司所有或经合法授权被许可使用的商标、服务标记及标记。未经中信期货有限公司或商标所有权人的书面许可，任何单位或个人不得使用该商标、服务标记及标记。

如果在任何国家或地区管辖范围内，本报告内容或其适用与任何政府机构、监管机构、自律组织或者清算机构的法律、规则或规定内容相抵触，或者中信期货有限公司未被授权在当地提供这种信息或服务，那么本报告的内容并不意图提供给这些地区的个人或组织，任何个人或组织也不得在当地查看或使用本报告。本报告所载的内容并非适用于所有国家或地区或者适用于所有人。

此报告所载的全部内容仅作参考之用。此报告的内容不构成对任何人的投资建议，且中信期货有限公司不会因接收人收到此报告而视其为客户。

尽管本报告中所包含的信息是我们于发布之时从我们认为可靠的渠道获得，但中信期货有限公司对于本报告所载的信息、观点以及数据的准确性、可靠性、时效性以及完整性不作任何明确或隐含的保证。因此任何人不得对本报告所载的信息、观点以及数据的准确性、可靠性、时效性及完整性产生任何依赖，且中信期货有限公司不对因使用此报告及所载材料而造成的损失承担任何责任。本报告不应取代个人的独立判断。本报告仅反映编写人的不同设想、见解及分析方法。本报告所载的观点并不代表中信期货有限公司或任何其附属或联营公司的立场。

此报告中所指的投资及服务可能不适合阁下。我们建议阁下如有任何疑问应咨询独立投资顾问。此报告不构成任何投资、法律、会计或税务建议，且不担保任何投资及策略适合阁下。此报告并不构成中信期货有限公司给予阁下的任何私人咨询建议。

深圳总部

地址：深圳市福田区中心三路8号卓越时代广场（二期）北座13层1301-1305、14层

邮编：518048

电话：400-990-8826

传真：(0755) 83241191

网址：<http://www.citicsf.com>