

疫情抑制我国4月进出口，央行货币政策稳中求进

投资咨询业务资格：
证监许可【2012】669号

报告要点

4月出口金额较3月环比减少0.9%，国内疫情使得出口金额逆季节性回落；再加上去年同期出口异常高，4月份出口同比增速大幅回落至3.9%。4月份进口金额较3月环比减少2.7%，同比持平，明显受到疫情抑制。随着国内疫情缓解，预计未来2个月我国出口与进口增速均会有所回升。央行发布货币政策执行报告，表示要保持货币信贷和社会融资规模稳定增长，继续发挥好结构性货币政策工具的牵引带动作用。预计国内降息概率不大，但可能继续出台结构性宽松政策。

摘要：

资产表现及资金变化：

国内商品涨跌幅前五：不锈钢 2.71%、尿素 0.91%、纸浆 0.83%、原油 0.72%、沥青 0.61%；沪锡-3.71%、甲醇-3.05%、焦煤-2.56%、沪锌-2.43%、沪胶-2.38%

沉淀资金流入流出前五(亿元)：甲醇 2.18、纸浆 1.42、沪金 1.28、原油 1.28、纯碱 1.24；TA-1.96、豆粕-1.84、沪锌-1.41、苹果-1.21、沪铜-1.07

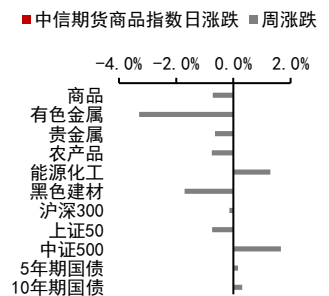
板块沉淀资金流入流出(亿元)：能源化工 6.10、有色金属 3.94、黑色建材 1.15、贵金属 0.87、农产品-5.55

重要新闻及经济数据：

中国4月出口(以美元计)同比增长3.9%，预期5.3%，前值14.7%；进口增长0.0%，预期降2.5%，前值降0.1%；贸易顺差511.2亿美元，前值473.8亿美元。

央行发布《2022年第一季度中国货币政策执行报告》，表示要保持货币信贷和社会融资规模稳定增长；继续发挥好结构性货币政策工具的牵引带动作用。

风险提示：我国房地产下滑、海外地缘冲突加剧



宏观研究团队

研究员：

张革

从业资格号：F3004355

投资咨询号：Z0010982

刘道钰

021-80401723

liudaoyu@citicsf.com

从业资格号：F3061482

投资咨询号：Z0016422

一、重要新闻及经济数据

中国 4 月出口(以美元计)同比增长 3.9%，预期 5.3%，前值 14.7%；进口增长 0.0%，预期降 2.5%，前值降 0.1%；贸易顺差 511.2 亿美元，前值 473.8 亿美元。

央行发布《2022 年第一季度中国货币政策执行报告》，详细介绍下一阶段主要政策思路，具体包括：一、保持货币信贷和社会融资规模稳定增长。二、继续发挥好结构性货币政策工具的牵引带动作用。三、构建金融有效支持实体经济的体制机制。稳妥实施房地产金融审慎管理制度，支持各地从当地实际出发完善房地产政策，支持刚性和改善性住房需求。四、深化利率、汇率市场化改革，畅通货币政策传导渠道。五、不断深化金融改革，加快推进金融市场制度建设。六、健全金融风险预防、预警、处置、问责制度体系，构建防范化解金融风险长效机制。

图表1：重要经济数据及事件

日期	北京时间	国家/地区	数据/事件	前值	预期	今值
2022-05-09	11:00	中国	4 月出口金额(美元):当月同比	14.7	5.3	3.9
2022-05-09	11:00	中国	4 月进口金额(美元):当月同比	-0.1	-2.5	0.0
2022-05-09	11:00	中国	4 月贸易差额(亿美元)	473.8	561.9	511.2
2022-05-10	18:00	欧盟	5 月欧元区:ZEW 经济景气指数	-43		

资料来源：Wind 中信期货研究所

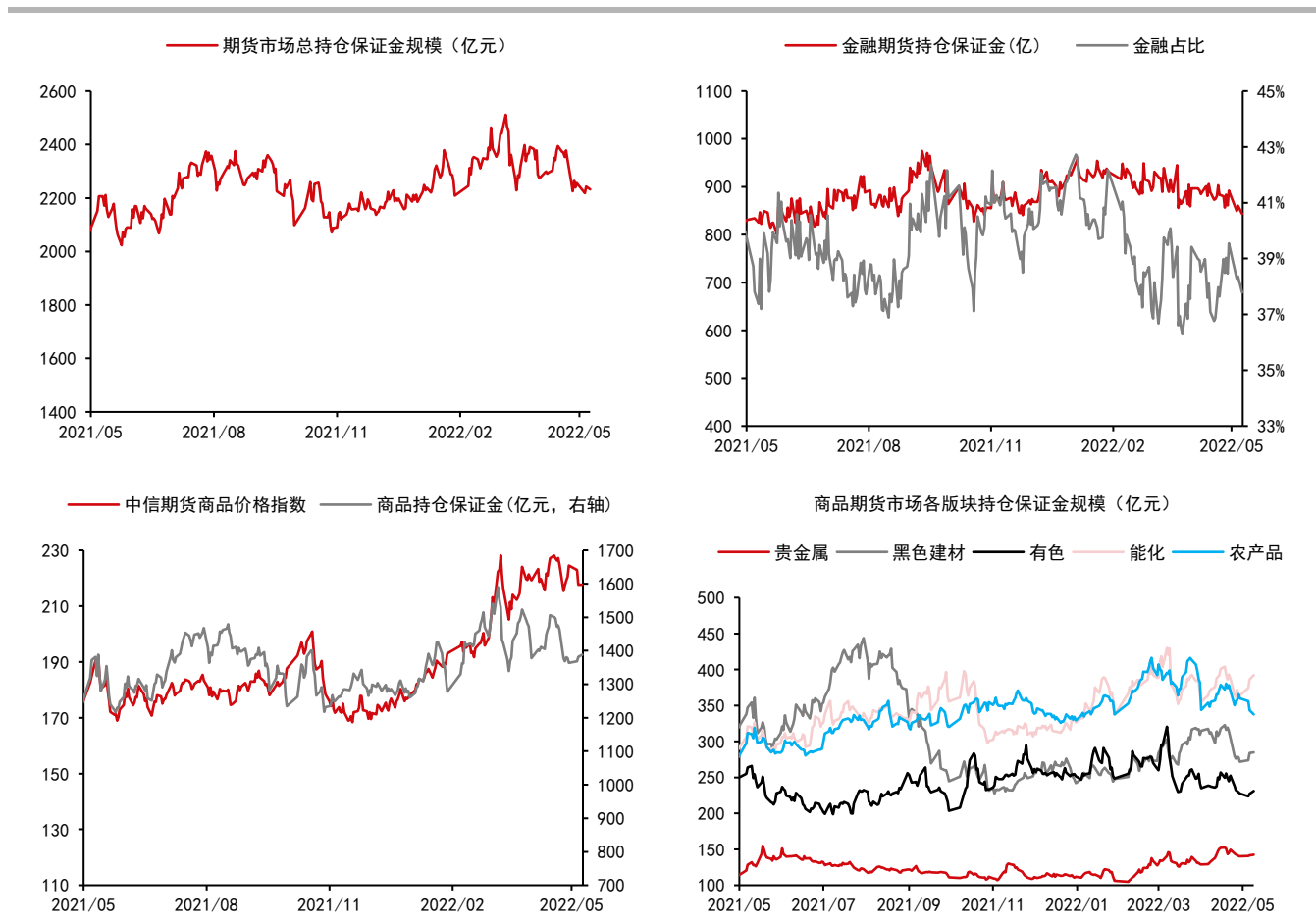
二、期货市场数据跟踪

图表2：国内期货市场板块数据跟踪

板块	1日涨跌幅	5日涨跌幅	1日沉淀资金变化(亿)	5日沉淀资金变化(亿)	沉淀资金(亿)
合计			-10.34	-31.86	2232.05
金融			-16.84	-39.97	843.43
商品			6.51	8.12	1388.63
贵金属	0.00%	-0.64%	0.87	0.66	142.51
黑色建材	0.00%	-0.75%	1.15	-19.27	284.96
有色金属	0.00%	1.30%	3.94	20.46	230.97
能源化工	0.00%	-1.71%	6.10	6.48	392.38
农产品	0.00%	-3.30%	-5.55	-0.20	337.81

资料来源：Wind 中信期货研究所

图表3：国内期货市场板块数据跟踪



资料来源：Wind 中信期货研究所

说明：保证金按收盘价、交易所保证金标准、单边持仓计算

图表4：国内商品期货品种1日表现（按价格涨跌幅排序）

品种	1日涨跌幅	振幅	活跃度	5日涨跌幅
不锈钢	2.71%	3.37%	1.25	-1.08%
尿素	0.91%	1.88%	0.75	1.22%
纸浆	0.83%	4.15%	1.82	3.40%
原油	0.72%	3.42%	5.12	5.76%
沥青	0.61%	3.99%	1.36	5.09%
沪金	0.43%	0.77%	0.68	1.09%
低硫燃油	0.33%	3.27%	1.86	9.61%
连豆	0.31%	1.01%	0.60	1.56%
粳米	0.22%	0.40%	0.40	0.02%
郑糖	0.20%	0.77%	0.51	-0.13%
沪银	0.04%	1.14%	0.69	-2.37%
棕榈	-0.02%	2.28%	1.73	-1.43%
玉米	-0.06%	0.79%	0.27	0.26%
淀粉	-0.07%	1.06%	0.52	0.37%
燃油	-0.14%	3.50%	1.59	5.26%
菜油	-0.17%	0.90%	0.70	-1.57%
豆油	-0.24%	1.11%	0.91	-1.77%
鸡蛋	-0.28%	0.67%	0.49	-1.34%
红枣	-0.37%	2.72%	0.43	2.53%
棉纱	-0.63%	1.33%	0.65	0.88%
郑棉	-0.64%	1.28%	0.64	0.11%
TA	-0.86%	2.80%	1.07	4.36%
动煤	-0.87%	2.95%	0.11	3.10%
沪铜	-0.95%	1.07%	0.54	-2.73%
苯乙烯	-0.97%	1.53%	1.17	2.79%
硅铁	-1.06%	2.14%	1.06	-8.23%
LPG	-1.06%	3.63%	2.08	-0.63%
沪铝	-1.17%	2.50%	1.20	-4.73%
乙二醇	-1.17%	2.07%	1.20	6.32%
PVC	-1.29%	1.91%	1.27	-0.87%
锰硅	-1.39%	1.42%	0.70	-2.77%
沪铅	-1.42%	2.11%	1.38	0.33%
PP	-1.42%	1.82%	1.32	1.30%
塑料	-1.47%	1.78%	1.02	0.27%
玻璃	-1.58%	2.85%	1.16	-0.72%
豆二	-1.61%	2.26%	1.55	-3.12%
螺纹	-1.64%	2.64%	0.92	-4.42%
热卷	-1.67%	2.49%	0.71	-4.10%
焦炭	-1.89%	3.29%	1.03	-6.06%
纯碱	-1.93%	3.36%	1.67	-1.50%
豆粕	-1.99%	2.74%	0.57	-2.63%
20号胶	-2.04%	2.75%	0.74	-1.62%
苹果	-2.23%	3.28%	1.03	-2.22%
沪镍	-2.26%	4.81%	1.56	-8.51%
菜粕	-2.29%	3.14%	0.70	-5.15%
铁矿	-2.35%	5.00%	0.76	-2.28%
沪胶	-2.38%	2.92%	1.29	-1.82%
沪锌	-2.43%	1.80%	1.83	-5.09%
焦煤	-2.56%	4.20%	1.28	-6.79%
甲醇	-3.05%	4.40%	1.10	0.27%
沪锡	-3.71%	5.43%	1.31	-6.08%

资料来源：Wind 中信期货研究所

图表5：国内商品期货沉淀资金及其变化

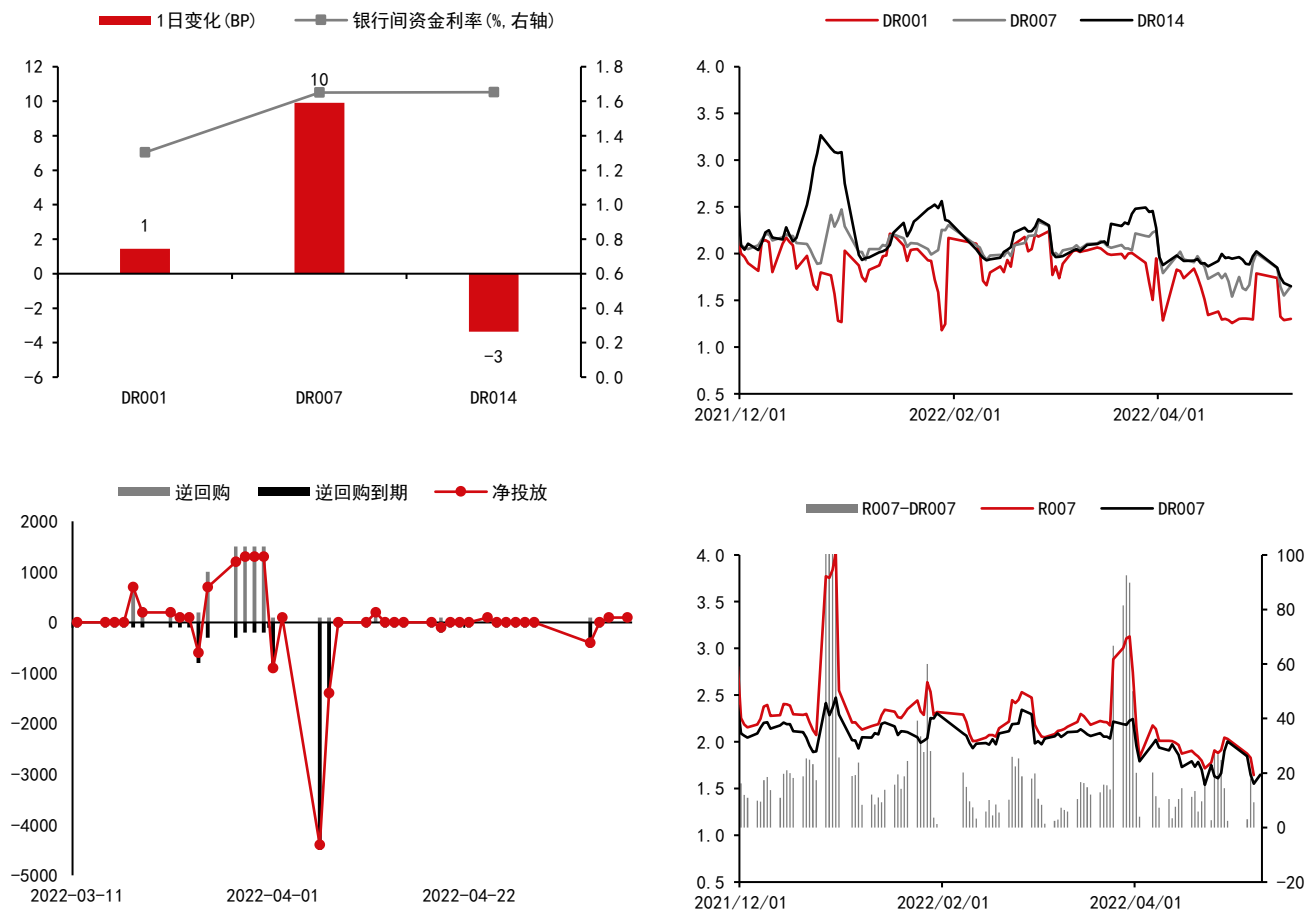
品种	1日沉淀资金变化(亿)	品种	5日沉淀资金变化(亿)	品种	沉淀资金(亿)
甲醇	2.18	燃油	7.03	沪铜	120.63
纸浆	1.42	沥青	6.23	铁矿	95.02
沪金	1.28	TA	4.28	螺纹	93.15
原油	1.28	纸浆	3.42	沪金	79.38
纯碱	1.24	沪金	3.14	沪银	63.12
螺纹	1.23	螺纹	2.77	豆粕	60.56
沪锡	0.97	原油	2.57	豆油	52.96
沥青	0.75	热卷	2.05	棕榈	49.46
郑糖	0.45	苯乙烯	2.03	沪铝	45.15
沪胶	0.36	铁矿	1.96	TA	40.02
玻璃	0.35	低硫燃油	1.68	原油	38.66
尿素	0.34	郑糖	1.53	玉米	38.36
20号胶	0.31	纯碱	1.32	热卷	37.70
低硫燃油	0.29	20号胶	0.80	沥青	36.45
沪镍	0.26	鸡蛋	0.59	甲醇	33.18
锰硅	0.26	玻璃	0.51	郑棉	32.60
热卷	0.26	锰硅	0.37	沪胶	32.37
焦炭	0.19	豆二	0.15	PP	27.99
苯乙烯	0.15	淀粉	0.15	郑糖	27.38
PVC	0.13	硅铁	0.15	塑料	26.33
鸡蛋	0.11	LPG	0.05	沪锌	26.32
连豆	0.06	粳米	0.02	纯碱	26.09
PP	0.06	棉纱	-0.01	PVC	25.99
粳米	0.01	动煤	-0.02	乙二醇	23.37
菜油	0.00	红枣	-0.09	燃油	21.78
动煤	0.00	不锈钢	-0.12	苹果	20.60
豆二	0.00	尿素	-0.14	菜油	20.10
红枣	-0.01	PVC	-0.24	玻璃	18.91
棉纱	-0.01	甲醇	-0.42	沪镍	17.97
燃油	-0.01	沪锡	-0.47	纸浆	16.78
塑料	-0.06	沪铅	-0.48	沪锡	15.01
焦煤	-0.13	焦炭	-0.52	苯乙烯	13.40
LPG	-0.14	沪铝	-0.63	LPG	13.17
不锈钢	-0.16	焦煤	-0.71	菜粕	9.85
硅铁	-0.17	连豆	-0.79	焦炭	9.74
乙二醇	-0.23	苹果	-1.00	连豆	8.94
棕榈	-0.28	塑料	-1.03	硅铁	8.74
淀粉	-0.30	郑棉	-1.07	锰硅	8.31
豆油	-0.39	PP	-1.38	淀粉	7.93
沪银	-0.41	沪镍	-1.63	不锈钢	7.45
沪铝	-0.52	玉米	-1.64	20号胶	7.00
菜粕	-0.57	沪胶	-1.78	焦煤	5.94
玉米	-0.59	沪铜	-1.81	沪铅	5.90
铁矿	-0.67	菜油	-1.83	低硫燃油	4.98
沪铅	-0.73	沪银	-2.48	鸡蛋	4.90
郑棉	-0.99	棕榈	-2.92	尿素	4.77
沪铜	-1.07	沪锌	-3.10	红枣	1.95
苹果	-1.21	豆粕	-3.30	豆二	1.42
沪锌	-1.41	乙二醇	-3.95	粳米	0.58
豆粕	-1.84	菜粕	-4.14	棉纱	0.22
TA	-1.96	豆油	-4.91	动煤	0.03

资料来源：Wind 中信期货研究所

说明：保证金按收盘价、交易所保证金标准、单边持仓计算

三、流动性跟踪

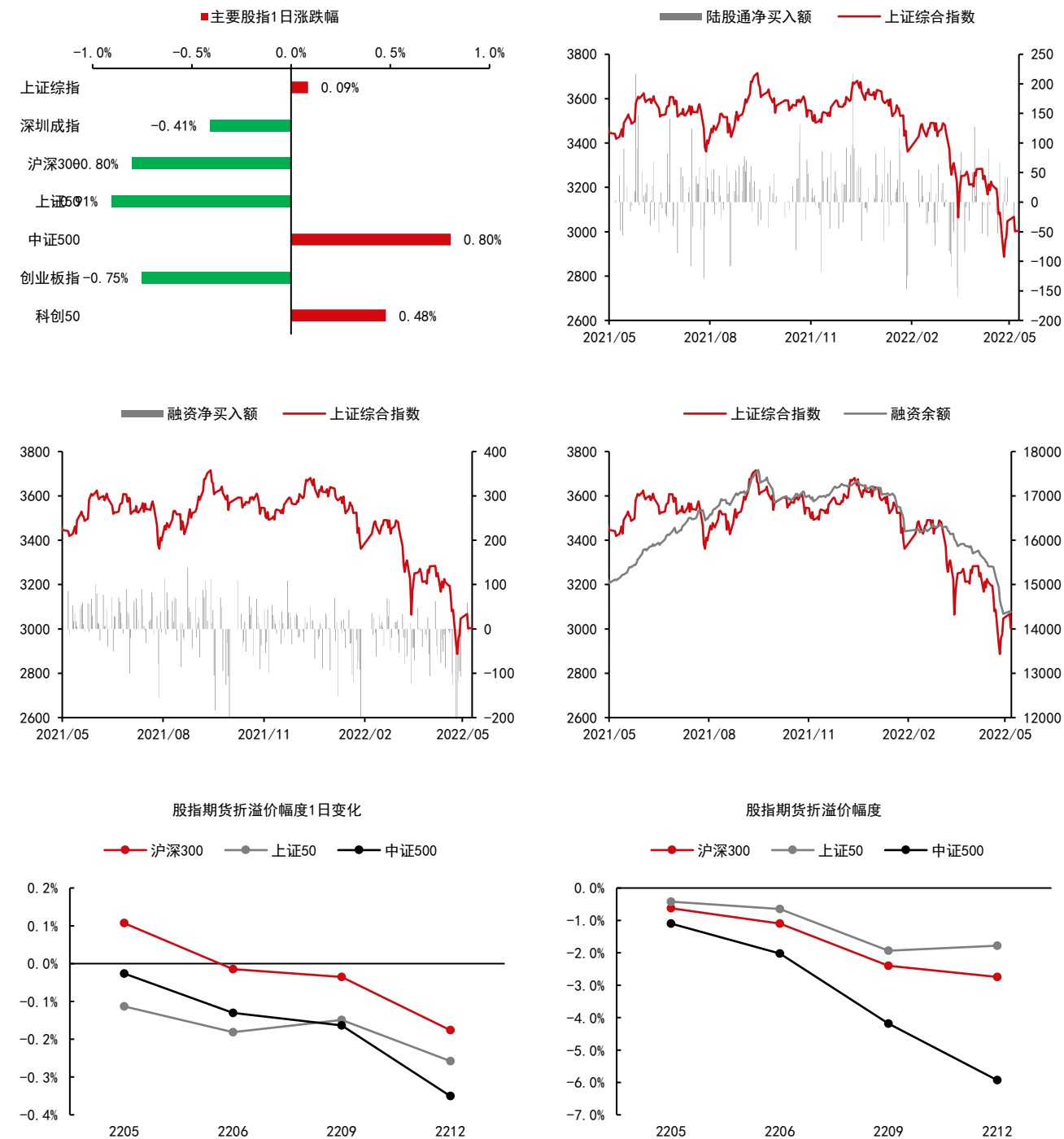
图表6：银行间市场流动性跟踪



资料来源：Wind 中信期货研究所

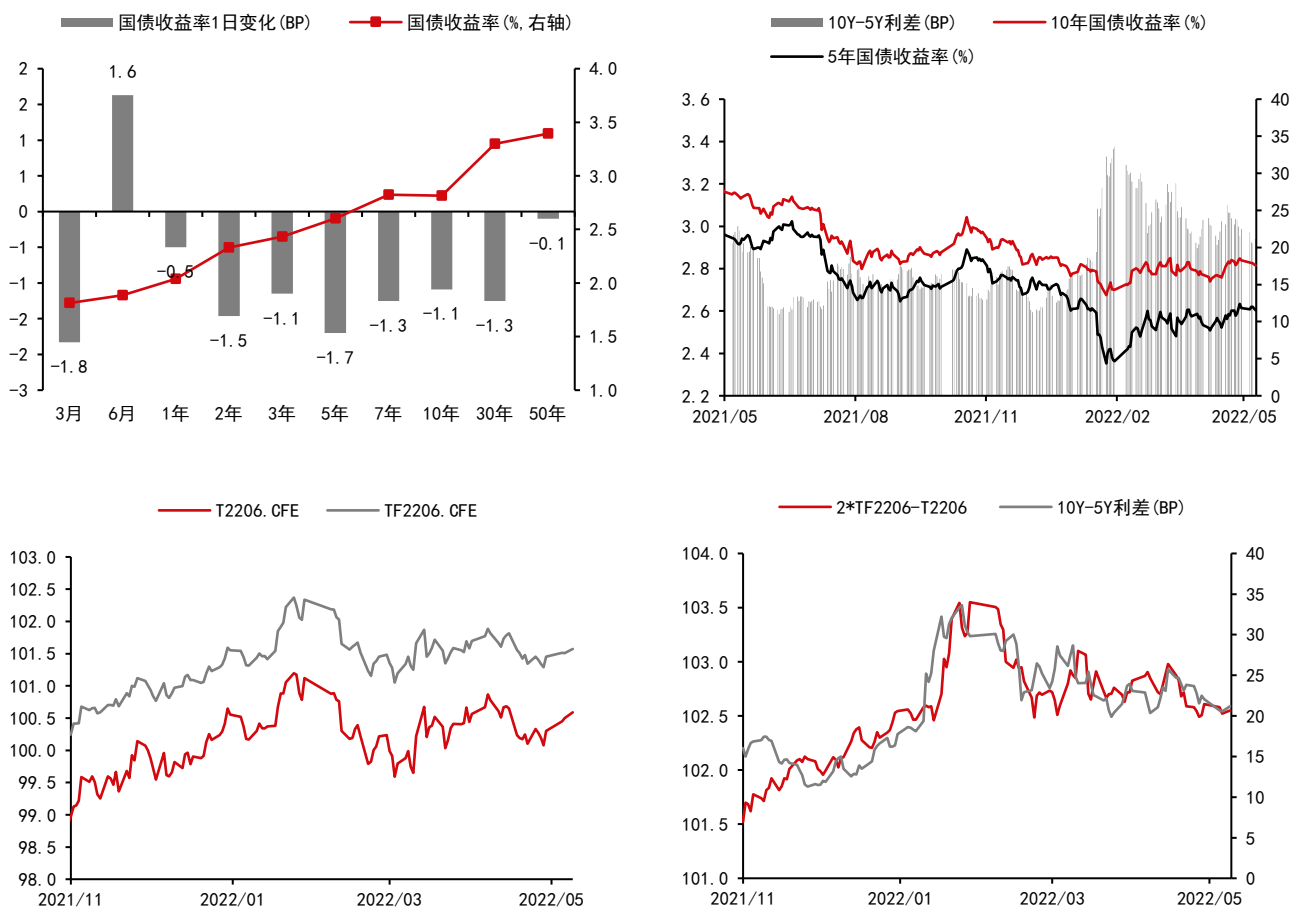
四、国内金融市场跟踪

图表7：国内股票市场



资料来源：Wind 中信期货研究所
折溢价幅度：期货价格/现货价格-1

图表8：国内债券市场



资料来源：Wind 中信期货研究所

免责声明

除非另有说明，中信期货有限公司拥有本报告的版权和/或其他相关知识产权。未经中信期货有限公司事先书面许可，任何单位或个人不得以任何方式复制、转载、引用、刊登、发表、发行、修改、翻译此报告的全部或部分材料、内容。除非另有说明，本报告中使用的所有商标、服务标记及标记均为中信期货有限公司所有或经合法授权被许可使用的商标、服务标记及标记。未经中信期货有限公司或商标所有权人的书面许可，任何单位或个人不得使用该商标、服务标记及标记。

如果在任何国家或地区管辖范围内，本报告内容或其适用与任何政府机构、监管机构、自律组织或者清算机构的法律、规则或规定内容相抵触，或者中信期货有限公司未被授权在当地提供这种信息或服务，那么本报告的内容并不意图提供给这些地区的个人或组织，任何个人或组织也不得在当地查看或使用本报告。本报告所载的内容并非适用于所有国家或地区或者适用于所有人。

此报告所载的全部内容仅作参考之用。此报告的内容不构成对任何人的投资建议，且中信期货有限公司不会因接收人收到此报告而视其为客户。

尽管本报告中所包含的信息是我们于发布之时从我们认为可靠的渠道获得，但中信期货有限公司对于本报告所载的信息、观点以及数据的准确性、可靠性、时效性以及完整性不作任何明确或隐含的保证。因此任何人不得对本报告所载的信息、观点以及数据的准确性、可靠性、时效性及完整性产生任何依赖，且中信期货有限公司不对因使用此报告及所载材料而造成的损失承担任何责任。本报告不应取代个人的独立判断。本报告仅反映编写人的不同设想、见解及分析方法。本报告所载的观点并不代表中信期货有限公司或任何其附属或联营公司的立场。

此报告中所指的投资及服务可能不适合阁下。我们建议阁下如有任何疑问应咨询独立投资顾问。此报告不构成任何投资、法律、会计或税务建议，且不担保任何投资及策略适合阁下。此报告并不构成中信期货有限公司给予阁下的任何私人咨询建议。

深圳总部

地址：深圳市福田区中心三路8号卓越时代广场（二期）北座13层1301-1305、14层

邮编：518048

电话：400-990-8826

传真：(0755) 83241191

网址：<http://www.citicsf.com>