

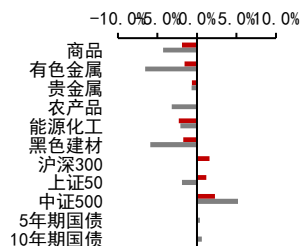
## 四部门发布降成本通知，助力实体经济降低成本

投资咨询业务资格：  
证监许可【2012】669号

### 报告要点

国家发改委等四部门发布《关于做好2022年降成本重点工作的通知》。为了帮助降低实体经济企业成本，四部门提出今年重点组织落实好8个方面26项任务。这些措施覆盖面广，从税费、金融、人力成本、房租、原材料成本等多个维度助力企业降成本，预计将减轻企业成本压力，助力经济稳定发展。

■ 中信期货商品指数日涨跌 ■ 周涨跌



### 摘要：

#### 资产表现及资金变化：

**国内商品涨跌幅前五：**20号胶 2.81%、沪胶 2.66%、菜粕 1.26%、乙二醇 0.67%、豆粕 0.63%；燃油-8.16%、原油-6.58%、纯碱-5.05%、低硫燃油-4.62%、硅铁-4.39%

**沉淀资金流入流出前五(亿元)：**螺纹 1.96、郑糖 1.08、棕榈 0.73、纸浆 0.71、乙二醇 0.65；沥青-3.96、铁矿-3.88、TA-2.99、玉米-2.29、沪金-2.20

**板块沉淀资金流入流出(亿元)：**有色金属 7.29、贵金属-1.72、农产品-1.97、黑色建材-4.71、能源化工-11.60

### 宏观研究团队

研究员：

张革

从业资格号：F3004355

投资咨询号：Z0010982

刘道钰

021-80401723

liudaoyu@citicsf.com

从业资格号：F3061482

投资咨询号：Z0016422

### 重要新闻及经济数据：

国家发改委等四部门发布《关于做好2022年降成本重点工作的通知》，2022年降低实体经济企业成本工作部际联席会议将重点组织落实好8个方面26项任务。

据乘联会，4月乘用车市场零售达到104.2万辆，同比下降35.5%，环比下降34.0%

**风险提示：**我国房地产下滑、海外地缘冲突加剧

## 一、重要新闻及经济数据

国家发改委等四部门发布《关于做好2022年降成本重点工作的通知》，2022年降低实体经济企业成本工作部际联席会议将重点组织落实好8个方面26项任务。其中，8个方面任务包括实施新的组合式税费支持政策、加强金融对实体经济的有效支持、持续降低制度性交易成本、缓解企业人工成本上升压力、降低企业用地房租原材料成本、推进物流提质增效降本、提高企业资金周转效率、鼓励引导企业内部挖潜。

据乘联会，4月乘用车市场零售达到104.2万辆，同比下降35.5%，环比下降34.0%，4月零售同比与环比增速均处于当月历史最低值。4月新能源乘用车零售销量达到28.2万辆，同比增长78.4%，环比下降36.5%。4月新能源车国内零售渗透率27.1%，较2021年4月9.8%的渗透率提升17.3个百分点。

图表1：重要经济数据及事件

日期	北京时间	国家/地区	数据/事件	前值	预期	今值
2022-05-10	18:00	欧盟	5月欧元区:ZEW经济景气指数	-43		-29.5
2022-05-11	09:30	中国	4月CPI:同比(%)	1.5	2.0	
2022-05-11	09:30	中国	4月PPI:同比(%)	8.3	7.8	
2022-05-11	20:30	美国	4月CPI:季调:环比	1.2	0.2	
2022-05-11	20:30	美国	4月CPI:同比(%)	8.5	8.1	

资料来源：Wind 中信期货研究所

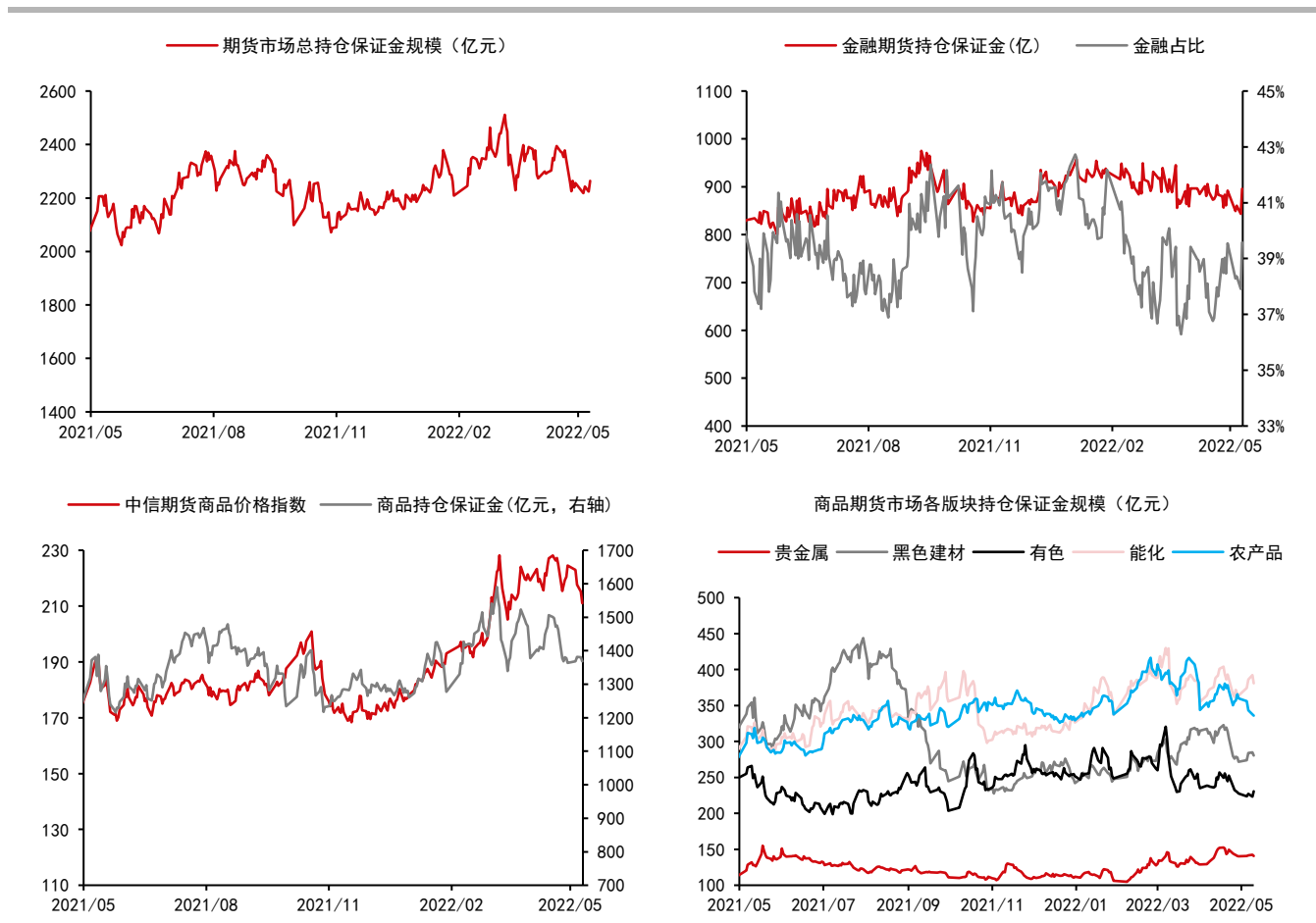
## 二、期货市场数据跟踪

图表2：国内期货市场板块数据跟踪

板块	1日涨跌幅	5日涨跌幅	1日沉淀资金变化(亿)	5日沉淀资金变化(亿)	沉淀资金(亿)
合计			40.02	25.09	2264.51
金融			52.73	34.83	896.16
商品			-12.71	-9.74	1368.36
贵金属	-0.64%	-0.68%	-1.72	0.22	140.78
黑色建材	-1.74%	-3.21%	-4.71	-29.69	280.25
有色金属	-1.56%	-2.11%	7.29	15.72	230.70
能源化工	-2.30%	-5.90%	-11.60	2.56	380.78
农产品	-0.03%	-6.57%	-1.97	1.45	335.84

资料来源：Wind 中信期货研究所

图表3：国内期货市场板块数据跟踪



资料来源：Wind 中信期货研究所

说明：保证金按收盘价、交易所保证金标准、单边持仓计算

图表4：国内商品期货品种1日表现（按价格涨跌幅排序）

品种	1日涨跌幅	振幅	活跃度	5日涨跌幅
20号胶	2.81%	3.34%	0.82	2.01%
沪胶	2.66%	3.04%	1.44	1.41%
菜粕	1.26%	3.23%	0.69	-6.08%
乙二醇	0.67%	3.31%	1.25	3.34%
豆粕	0.63%	2.16%	0.58	-3.52%
粳米	0.53%	0.59%	0.57	1.02%
纸浆	0.48%	3.01%	1.55	1.95%
沪铝	0.33%	1.87%	1.23	-5.10%
沪铜	0.33%	1.43%	0.61	-2.36%
棉纱	0.16%	0.67%	0.66	-0.74%
连豆	0.09%	1.23%	0.78	0.66%
郑棉	0.07%	0.83%	0.51	-2.44%
鸡蛋	-0.06%	0.65%	0.46	-1.67%
豆二	-0.08%	2.26%	1.67	-4.82%
苹果	-0.10%	2.50%	0.99	-2.93%
菜油	-0.16%	1.94%	0.99	-3.20%
棕榈	-0.46%	2.86%	1.87	-4.47%
沪银	-0.47%	1.34%	0.90	-2.09%
红枣	-0.53%	2.95%	0.36	2.54%
郑糖	-0.67%	0.68%	0.58	-0.85%
沪金	-0.75%	0.90%	0.79	0.35%
玉米	-0.78%	1.71%	0.45	-1.92%
塑料	-0.79%	1.48%	1.06	-0.48%
豆油	-0.80%	2.42%	1.19	-3.63%
PP	-0.88%	1.69%	1.33	0.21%
PVC	-0.98%	2.10%	1.36	-1.43%
螺纹	-1.03%	2.61%	0.87	-5.09%
热卷	-1.09%	2.37%	0.73	-5.13%
甲醇	-1.12%	3.22%	1.00	-1.30%
沪铅	-1.43%	1.20%	1.34	-0.73%
焦煤	-1.46%	3.89%	1.16	-7.78%
焦炭	-1.49%	2.69%	0.98	-6.75%
淀粉	-1.58%	2.14%	0.75	-3.48%
沪锌	-1.71%	2.67%	2.00	-7.72%
玻璃	-1.79%	5.90%	2.03	-4.02%
锰硅	-2.01%	2.16%	0.60	-5.07%
动煤	-2.04%	2.21%	0.18	0.19%
LPG	-2.55%	3.76%	2.08	-0.69%
不锈钢	-2.56%	2.37%	1.30	-3.20%
尿素	-2.57%	2.85%	1.11	-3.18%
沪锡	-2.90%	3.37%	1.48	-6.88%
苯乙烯	-3.34%	3.00%	1.66	0.35%
TA	-3.37%	4.53%	1.13	0.36%
沪镍	-3.42%	3.91%	1.60	-11.33%
铁矿	-3.64%	7.12%	0.80	-8.67%
沥青	-4.24%	5.47%	1.47	-1.92%
硅铁	-4.39%	3.23%	1.09	-12.23%
低硫燃油	-4.62%	7.23%	1.92	5.02%
纯碱	-5.05%	7.64%	2.24	-7.88%
原油	-6.58%	8.59%	5.83	0.68%
燃油	-8.16%	8.91%	2.13	-4.15%

资料来源：Wind 中信期货研究所

图表5：国内商品期货沉淀资金及其变化

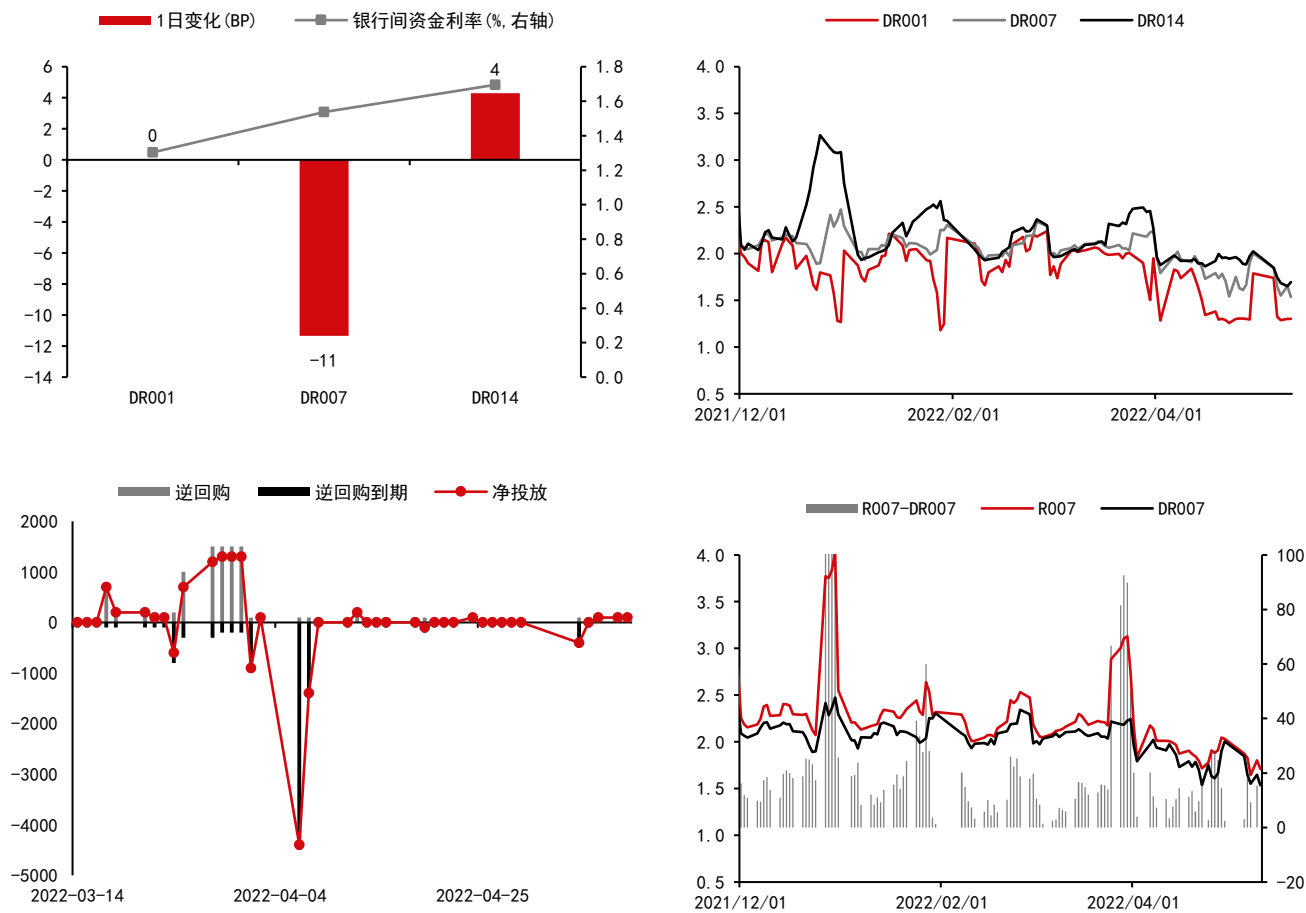
品种	1日沉淀资金变化(亿)	品种	5日沉淀资金变化(亿)	品种	沉淀资金(亿)
螺纹	1.96	螺纹	5.90	沪铜	121.19
郑糖	1.08	燃油	4.93	螺纹	95.11
棕榈	0.73	甲醇	3.65	铁矿	91.14
纸浆	0.71	纸浆	3.62	沪金	77.18
乙二醇	0.65	郑糖	3.19	沪银	63.60
沪铜	0.56	原油	3.05	豆粕	60.94
PP	0.56	TA	2.26	豆油	51.85
沪银	0.48	热卷	1.36	棕榈	50.20
豆粕	0.38	低硫燃油	1.08	沪铝	44.65
沪铅	0.36	锰硅	1.04	原油	37.88
郑棉	0.21	LPG	1.03	TA	37.04
沪锡	0.19	沪锡	0.84	热卷	36.95
锰硅	0.18	沪金	0.76	玉米	36.07
塑料	0.18	鸡蛋	0.49	甲醇	33.26
苹果	0.14	20号胶	0.41	郑棉	32.80
PVC	0.10	PVC	0.39	沥青	32.49
甲醇	0.08	PP	0.32	沪胶	31.95
连豆	0.02	硅铁	0.32	PP	28.54
粳米	0.02	苯乙烯	0.30	郑糖	28.46
棉纱	0.01	粳米	0.06	塑料	26.51
动煤	0.00	豆二	0.01	PVC	26.10
焦炭	-0.04	棉纱	-0.01	沪锌	25.48
沪镍	-0.05	动煤	-0.02	纯碱	24.51
LPG	-0.05	红枣	-0.06	乙二醇	24.02
豆二	-0.07	沪镍	-0.08	苹果	20.74
红枣	-0.09	焦炭	-0.09	燃油	20.58
菜油	-0.12	塑料	-0.11	菜油	19.99
鸡蛋	-0.16	沪铅	-0.20	沪镍	17.93
20号胶	-0.16	不锈钢	-0.21	纸浆	17.50
不锈钢	-0.17	连豆	-0.21	玻璃	17.46
焦煤	-0.24	纯碱	-0.35	沪锡	15.20
菜粕	-0.32	沥青	-0.50	LPG	13.12
硅铁	-0.32	沪银	-0.53	苯乙烯	11.47
尿素	-0.40	玻璃	-0.56	焦炭	9.70
低硫燃油	-0.40	苹果	-0.57	菜粕	9.53
淀粉	-0.42	焦煤	-0.62	连豆	8.96
沪胶	-0.42	尿素	-0.68	锰硅	8.49
沪铝	-0.50	沪铝	-0.72	硅铁	8.42
热卷	-0.75	淀粉	-0.80	淀粉	7.51
原油	-0.78	沪铜	-1.26	不锈钢	7.28
沪锌	-0.84	沪胶	-1.33	20号胶	6.84
豆油	-1.11	菜油	-1.64	沪铅	6.26
燃油	-1.20	乙二醇	-2.34	焦煤	5.70
玻璃	-1.45	棕榈	-3.36	鸡蛋	4.74
纯碱	-1.58	沪锌	-4.02	低硫燃油	4.58
苯乙烯	-1.93	菜粕	-4.11	尿素	4.37
沪金	-2.20	铁矿	-4.59	红枣	1.86
玉米	-2.29	豆粕	-4.85	豆二	1.35
TA	-2.99	郑棉	-4.98	粳米	0.60
铁矿	-3.88	玉米	-5.84	棉纱	0.22
沥青	-3.96	豆油	-7.00	动煤	0.03

资料来源：Wind 中信期货研究所

说明：保证金按收盘价、交易所保证金标准、单边持仓计算

### 三、流动性跟踪

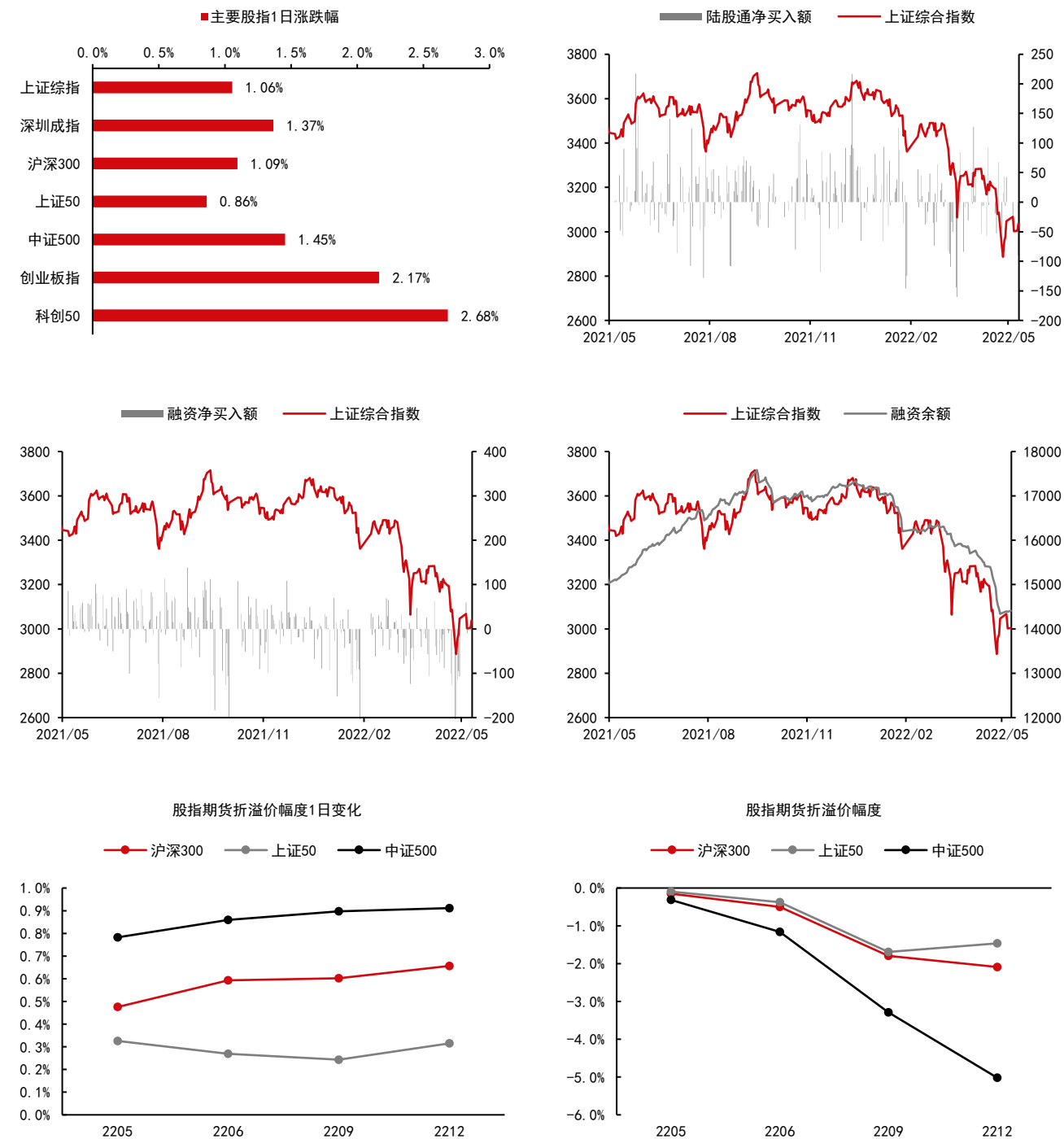
图表6: 银行间市场流动性跟踪



资料来源: Wind 中信期货研究所

## 四、国内金融市场跟踪

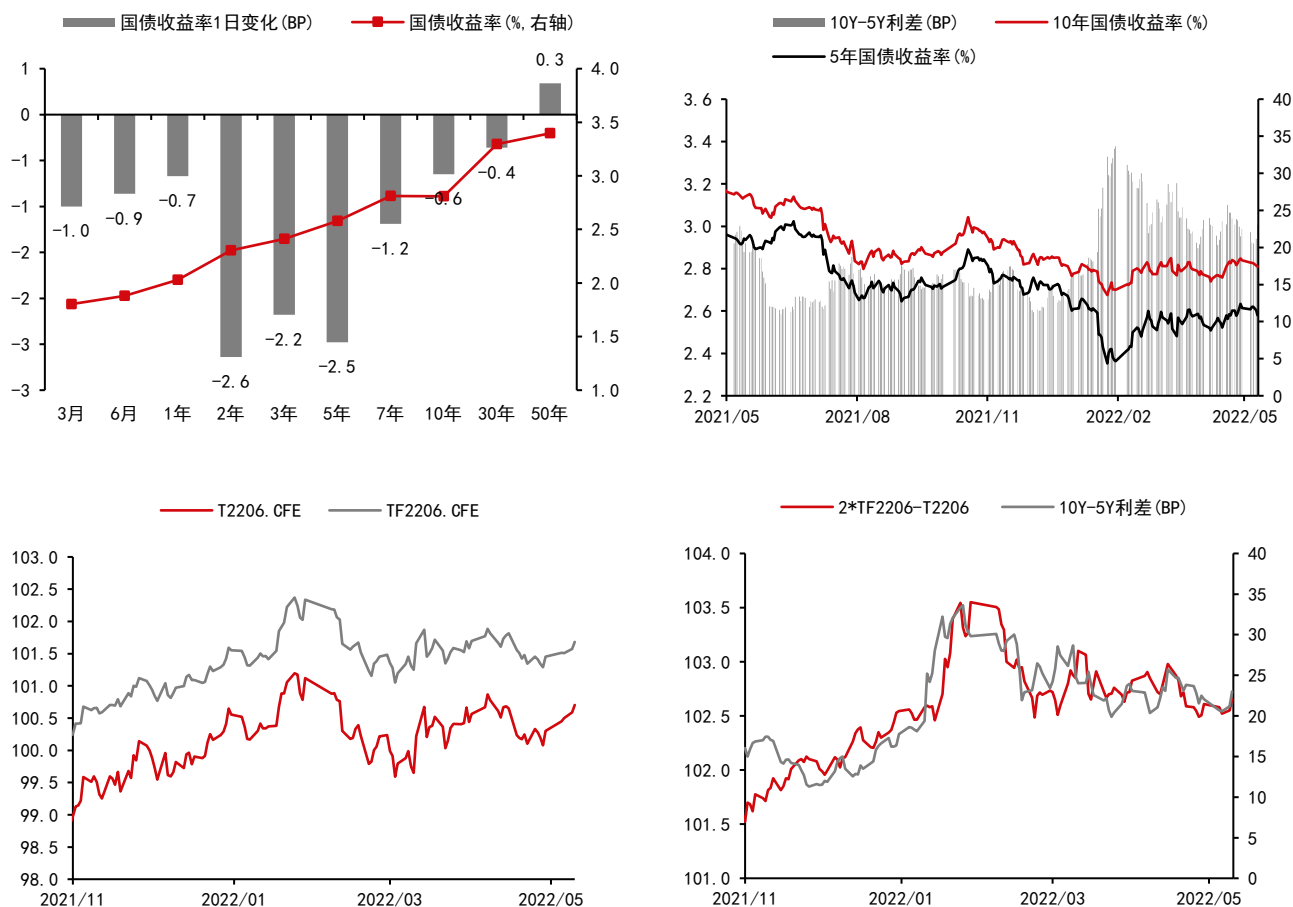
图表7：国内股票市场



资料来源：Wind 中信期货研究所

折溢价幅度：期货价格/现货价格-1

图表8：国内债券市场



资料来源：Wind 中信期货研究所



## 免责声明

除非另有说明，中信期货有限公司拥有本报告的版权和/或其他相关知识产权。未经中信期货有限公司事先书面许可，任何单位或个人不得以任何方式复制、转载、引用、刊登、发表、发行、修改、翻译此报告的全部或部分材料、内容。除非另有说明，本报告中使用的所有商标、服务标记及标记均为中信期货有限公司所有或经合法授权被许可使用的商标、服务标记及标记。未经中信期货有限公司或商标所有权人的书面许可，任何单位或个人不得使用该商标、服务标记及标记。

如果在任何国家或地区管辖范围内，本报告内容或其适用与任何政府机构、监管机构、自律组织或者清算机构的法律、规则或规定内容相抵触，或者中信期货有限公司未被授权在当地提供这种信息或服务，那么本报告的内容并不意图提供给这些地区的个人或组织，任何个人或组织也不得在当地查看或使用本报告。本报告所载的内容并非适用于所有国家或地区或者适用于所有人。

此报告所载的全部内容仅作参考之用。此报告的内容不构成对任何人的投资建议，且中信期货有限公司不会因接收人收到此报告而视其为客户。

尽管本报告中所包含的信息是我们于发布之时从我们认为可靠的渠道获得，但中信期货有限公司对于本报告所载的信息、观点以及数据的准确性、可靠性、时效性以及完整性不作任何明确或隐含的保证。因此任何人不得对本报告所载的信息、观点以及数据的准确性、可靠性、时效性及完整性产生任何依赖，且中信期货有限公司不对因使用此报告及所载材料而造成的损失承担任何责任。本报告不应取代个人的独立判断。本报告仅反映编写人的不同设想、见解及分析方法。本报告所载的观点并不代表中信期货有限公司或任何其附属或联营公司的立场。

此报告中所指的投资及服务可能不适合阁下。我们建议阁下如有任何疑问应咨询独立投资顾问。此报告不构成任何投资、法律、会计或税务建议，且不担保任何投资及策略适合阁下。此报告并不构成中信期货有限公司给予阁下的任何私人咨询建议。

## 深圳总部

地址：深圳市福田区中心三路8号卓越时代广场（二期）北座13层1301-1305、14层

邮编：518048

电话：400-990-8826

传真：(0755) 83241191

网址：<http://www.citicsf.com>