

## 国常会部署实施一揽子措施，努力推动经济回归正常轨道

投资咨询业务资格：  
证监许可【2012】669号

### 报告要点

国常会决定实施 6 方面 33 项措施。这些措施大部分措施是针对疫情的负面影响而推出的稳经济措施，比如财政及相关政策、稳产业链供应链主要是对冲疫情对企业的负面影响；做好失业保障、低保和困难群众救助等工作主要是帮扶困难居民。国常会还提出了促消费和有效投资的措施，这些措施也主要是托底性质的稳增长，而非大水漫灌。总的来讲，国常会部署稳经济一揽子措施的目标是努力推动经济回归正常轨道。

### 摘要：

#### 资产表现及资金变化：

**国内商品涨跌幅前五：**甲醇 3.20%、燃油 2.62%、铁矿 2.33%、动煤 2.29%、乙二醇 1.78%；焦煤-3.87%、焦炭-3.06%、苹果-3.03%、红枣-2.79%、不锈钢-2.56%

**沉淀资金流入流出前五(亿元)：**铁矿 6.39、郑棉 2.23、原油 1.66、豆粕 1.59、豆油 1.20；沪镍-1.50、纯碱-1.45、纸浆-1.35、苯乙烯-0.82、沪铜-0.77

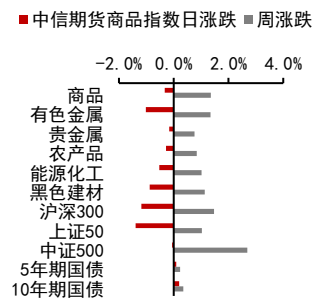
**板块沉淀资金流入流出(亿元)：**黑色建材 6.50、有色金属 5.27、农产品 3.85、能源化工 1.25、贵金属-0.17

#### 重要新闻及经济数据：

国务院常务会议进一步部署稳经济一揽子措施，努力推动经济回归正常轨道、确保运行在合理区间。会议决定，实施 6 方面 33 项措施。

中办、国办印发《乡村建设行动实施方案》。

**风险提示：**我国房地产下滑、海外地缘冲突加剧



### 宏观研究团队

研究员：

张革

从业资格号：F3004355

投资咨询号：Z0010982

刘道钰

021-80401723

liudaoyu@citicsf.com

从业资格号：F3061482

投资咨询号：Z0016422

## 一、重要新闻及经济数据

国务院常务会议进一步部署稳经济一揽子措施，努力推动经济回归正常轨道、确保运行在合理区间。会议决定，实施6方面33项措施，主要包括：**一是财政及相关政策**。在更多行业实施存量和增量全额留抵退税，增加退税1400多亿元，全年退减税2.64万亿元。将中小微企业个体工商户和5个特困行业缓缴养老等社保费政策延至年底，并扩围至其他特困行业，预计今年缓缴3200亿元。将失业保险留工培训补助扩大至所有困难参保企业。国家融资担保基金再担保合作业务新增1万亿元以上。**二是金融政策**。今年普惠小微贷款支持工具额度和支持比例增加一倍。对中小微企业个体工商户贷款、货车车贷、遇困个人房贷消费贷，支持银行年内延期还本付息；汽车央企发放的900亿元货车贷款，要银企联动延期半年还本付息。**三是稳产业链供应链……四是促消费和有效投资**。阶段性减征部分乘用车购置税600亿元。因城施策支持刚性和改善型住房需求。新开工一批水利特别是大型引水灌溉、交通、老旧小区改造、地下综合管廊等项目，引导银行提供规模性长期贷款。**五是保能源安全**。落实地方煤炭产量责任，调整煤矿核增产能政策。再开工一批能源项目。**六是做好失业保障、低保和困难群众救助等工作**，视情及时启动社会救助和保障标准与物价上涨挂钩联动机制。

中办、国办印发《乡村建设行动实施方案》，到2025年，乡村建设取得实质性进展，农村人居环境持续改善，农村公共基础设施往村覆盖、往户延伸取得积极进展，农村基本公共服务水平稳步提升，农村精神文明建设显著加强，农民获得感、幸福感、安全感进一步增强。《方案》要求，实施乡村清洁能源建设工程，发展太阳能、风能、水能、地热能、生物质能等清洁能源，在条件适宜地区探索建设多能互补的分布式低碳综合能源网络；加快农产品仓储保鲜冷链物流设施建设，推进鲜活农产品低温处理和产后减损；加强农村信息基础设施建设，深化农村光纤网络、移动通信网络、数字电视和下一代互联网覆盖，进一步提升农村通信网络质量和覆盖水平。

图表1：重要经济数据及事件

日期	北京时间	国家/地区	数据/事件	前值	预期	今值
2022-05-24	16:00	欧盟	5月欧元区:制造业PMI(初值)	55.5		
2022-05-24	16:00	欧盟	5月欧元区:服务业PMI(初值)	57.7	55	
2022-05-24	21:45	美国	5月Markit制造业PMI:季调	59.2	55.4	
2022-05-24	22:00	美国	4月新房销售(千套)	72		

资料来源：Wind 中信期货研究所

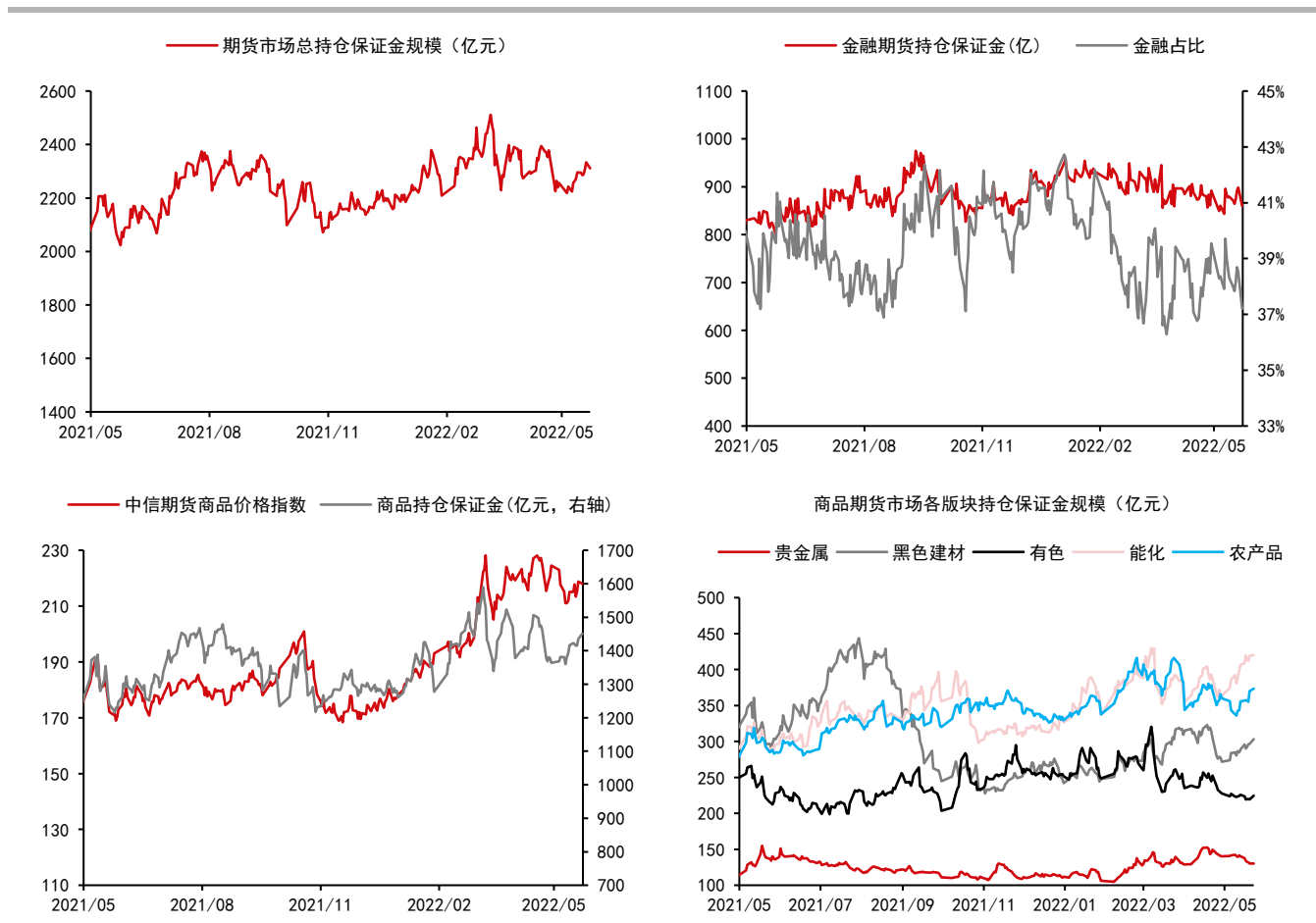
## 二、期货市场数据跟踪

图表2：国内期货市场板块数据跟踪

板块	1日涨跌幅	5日涨跌幅	1日沉淀资金变化(亿)	5日沉淀资金变化(亿)	沉淀资金(亿)
合计			-22.10	17.13	2311.24
金融			-38.80	-11.17	859.83
商品			16.70	28.30	1451.40
贵金属	-0.16%	0.76%	-0.17	-7.68	130.05
黑色建材	-0.87%	0.84%	6.50	16.62	303.10
有色金属	-1.01%	1.01%	5.27	11.26	224.47
能源化工	-0.52%	1.13%	1.25	7.23	420.13
农产品	-0.29%	1.34%	3.85	0.88	373.65

资料来源：Wind 中信期货研究所

图表3：国内期货市场板块数据跟踪



资料来源：Wind 中信期货研究所

说明：保证金按收盘价、交易所保证金标准、单边持仓计算

图表4：国内商品期货品种1日表现（按价格涨跌幅排序）

品种	1日涨跌幅	振幅	活跃度	5日涨跌幅
甲醇	3.20%	3.15%	1.16	1.47%
燃油	2.62%	2.99%	1.26	1.00%
铁矿	2.33%	4.24%	0.75	3.34%
动煤	2.29%	1.54%	0.09	1.26%
乙二醇	1.78%	2.53%	0.99	-2.02%
锰硅	1.65%	2.18%	0.79	1.43%
低硫燃油	1.36%	2.26%	1.05	1.09%
原油	1.09%	2.53%	3.77	0.64%
塑料	0.79%	1.18%	0.97	-1.61%
沥青	0.67%	1.21%	0.61	3.04%
尿素	0.56%	1.76%	0.50	-3.35%
PP	0.49%	1.14%	0.88	-1.53%
沪铅	0.38%	0.94%	0.89	0.60%
连豆	0.36%	0.92%	0.47	0.43%
郑糖	0.30%	0.46%	0.45	1.47%
豆二	0.29%	1.63%	1.16	0.34%
沪铝	0.26%	1.27%	0.91	1.57%
鸡蛋	0.25%	1.74%	0.84	1.09%
豆粕	0.23%	1.94%	0.46	0.88%
豆油	0.19%	1.21%	0.73	0.65%
沪铜	0.16%	0.80%	0.35	0.93%
沪金	-0.01%	1.07%	0.83	0.42%
LPG	-0.04%	2.11%	1.69	-1.10%
菜油	-0.20%	0.99%	0.56	-0.30%
沪锡	-0.22%	2.38%	1.18	-1.52%
20号胶	-0.28%	1.36%	0.61	1.36%
TA	-0.28%	1.67%	0.76	-0.62%
沪胶	-0.30%	1.41%	1.25	-0.03%
苯乙烯	-0.38%	1.73%	1.40	-0.42%
硅铁	-0.44%	2.49%	0.91	-0.83%
沪银	-0.44%	1.09%	0.76	2.06%
棕榈	-0.48%	1.91%	1.33	0.36%
PVC	-0.63%	2.03%	1.10	-3.55%
螺纹	-0.73%	2.80%	0.89	-1.56%
粳米	-0.73%	1.00%	0.75	-1.49%
热卷	-0.78%	3.16%	0.70	-0.90%
沪锌	-0.79%	1.73%	1.21	0.04%
玉米	-0.81%	0.81%	0.32	-0.44%
菜粕	-0.89%	2.26%	0.62	-0.70%
淀粉	-0.94%	1.27%	0.46	-1.43%
郑棉	-1.50%	1.73%	0.76	-1.83%
棉纱	-1.53%	1.71%	0.69	-1.88%
纯碱	-1.82%	3.89%	1.54	1.63%
纸浆	-1.88%	2.98%	1.63	-0.83%
玻璃	-2.30%	3.15%	1.06	-1.76%
沪镍	-2.52%	3.80%	1.29	1.55%
不锈钢	-2.56%	3.26%	1.23	-3.44%
红枣	-2.79%	3.79%	0.49	-2.40%
苹果	-3.03%	3.37%	0.92	-1.62%
焦炭	-3.06%	6.28%	1.47	-2.86%
焦煤	-3.87%	6.52%	1.57	-5.02%

资料来源：Wind 中信期货研究所

图表5：国内商品期货沉淀资金及其变化

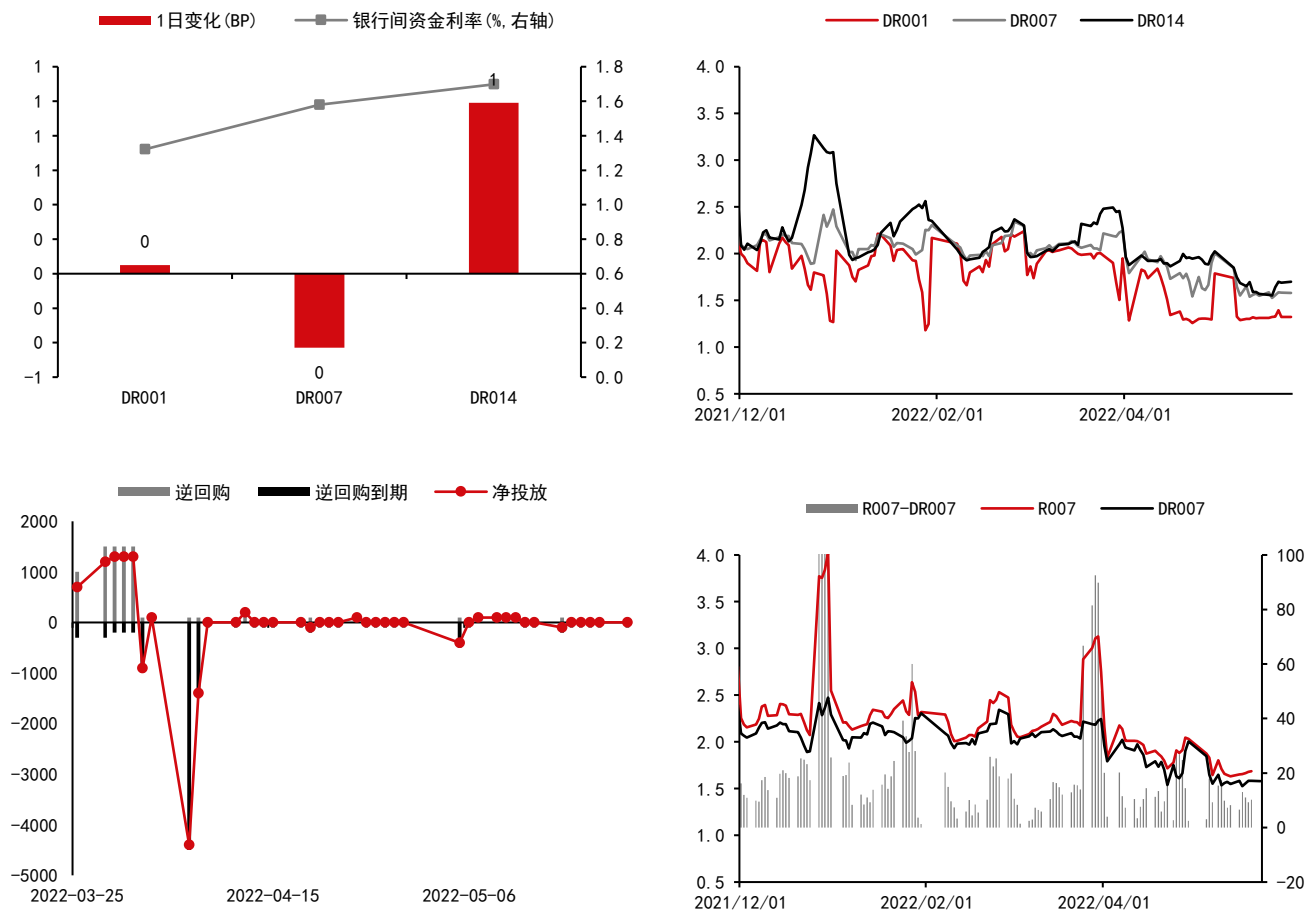
品种	1日沉淀资金变化(亿)	品种	5日沉淀资金变化(亿)	品种	沉淀资金(亿)
铁矿	6.39	铁矿	8.22	沪铜	114.73
郑棉	2.23	豆粕	5.84	铁矿	112.34
原油	1.66	沥青	4.98	螺纹钢	96.16
豆粕	1.59	棕榈	4.85	豆粕	74.40
豆油	1.20	PP	4.06	沪金	66.31
沥青	1.04	豆油	3.22	沪银	63.74
玻璃	0.84	PVC	3.08	豆油	61.64
PVC	0.62	郑棉	2.77	棕榈	56.85
燃油	0.55	塑料	2.73	TA	49.01
连豆	0.45	玻璃	1.94	原油	43.26
沪胶	0.43	纯碱	1.93	沪铝	42.96
鸡蛋	0.41	连豆	1.35	沥青	40.33
PP	0.38	甲醇	1.12	玉米	37.72
硅铁	0.34	苹果	0.97	郑棉	35.80
沪铝	0.32	淀粉	0.83	甲醇	34.98
甲醇	0.28	沪铝	0.53	热卷	34.92
塑料	0.27	沪镍	0.28	PP	33.60
淀粉	0.21	低硫燃油	0.26	沪胶	30.94
焦煤	0.14	硅铁	0.22	塑料	29.55
低硫燃油	0.12	螺纹钢	0.14	PVC	29.09
沪银	0.07	鸡蛋	0.09	纯碱	26.33
尿素	0.06	豆二	0.05	郑糖	26.14
棉纱	0.03	棉纱	0.02	乙二醇	25.05
沪锌	0.02	动煤	0.00	沪锌	24.78
豆二	0.01	乙二醇	-0.03	苹果	21.91
20号胶	0.01	粳米	-0.04	玻璃	21.15
动煤	0.00	焦煤	-0.05	燃油	20.87
郑糖	-0.03	燃油	-0.08	菜油	19.94
粳米	-0.03	红枣	-0.13	沪镍	19.33
不锈钢	-0.09	菜粕	-0.13	纸浆	15.55
红枣	-0.14	玉米	-0.22	沪锡	14.47
焦炭	-0.17	20号胶	-0.31	LPG	13.22
菜粕	-0.18	不锈钢	-0.44	苯乙烯	12.49
TA	-0.18	菜油	-0.45	连豆	12.20
乙二醇	-0.19	焦炭	-0.50	焦炭	9.27
LPG	-0.20	尿素	-0.55	硅铁	9.10
沪金	-0.24	沪胶	-0.62	菜粕	8.97
菜油	-0.29	LPG	-0.65	淀粉	8.77
热卷	-0.30	沪锌	-0.69	沪铅	8.20
锰硅	-0.33	锰硅	-0.78	锰硅	7.79
螺纹钢	-0.33	原油	-0.82	20号胶	6.72
沪锡	-0.35	沪铅	-0.86	不锈钢	6.50
玉米	-0.45	TA	-1.06	焦煤	5.87
苹果	-0.48	纸浆	-1.06	低硫燃油	5.28
沪铅	-0.69	沪锡	-1.16	鸡蛋	4.74
棕榈	-0.70	热卷	-1.52	尿素	3.85
沪铜	-0.77	苯乙烯	-1.74	红枣	1.97
苯乙烯	-0.82	沪银	-2.40	豆二	1.74
纸浆	-1.35	郑糖	-2.41	粳米	0.64
纯碱	-1.45	沪金	-5.28	棉纱	0.23
沪镍	-1.50	沪铜	-5.91	动煤	0.02

资料来源：Wind 中信期货研究所

说明：保证金按收盘价、交易所保证金标准、单边持仓计算

### 三、流动性跟踪

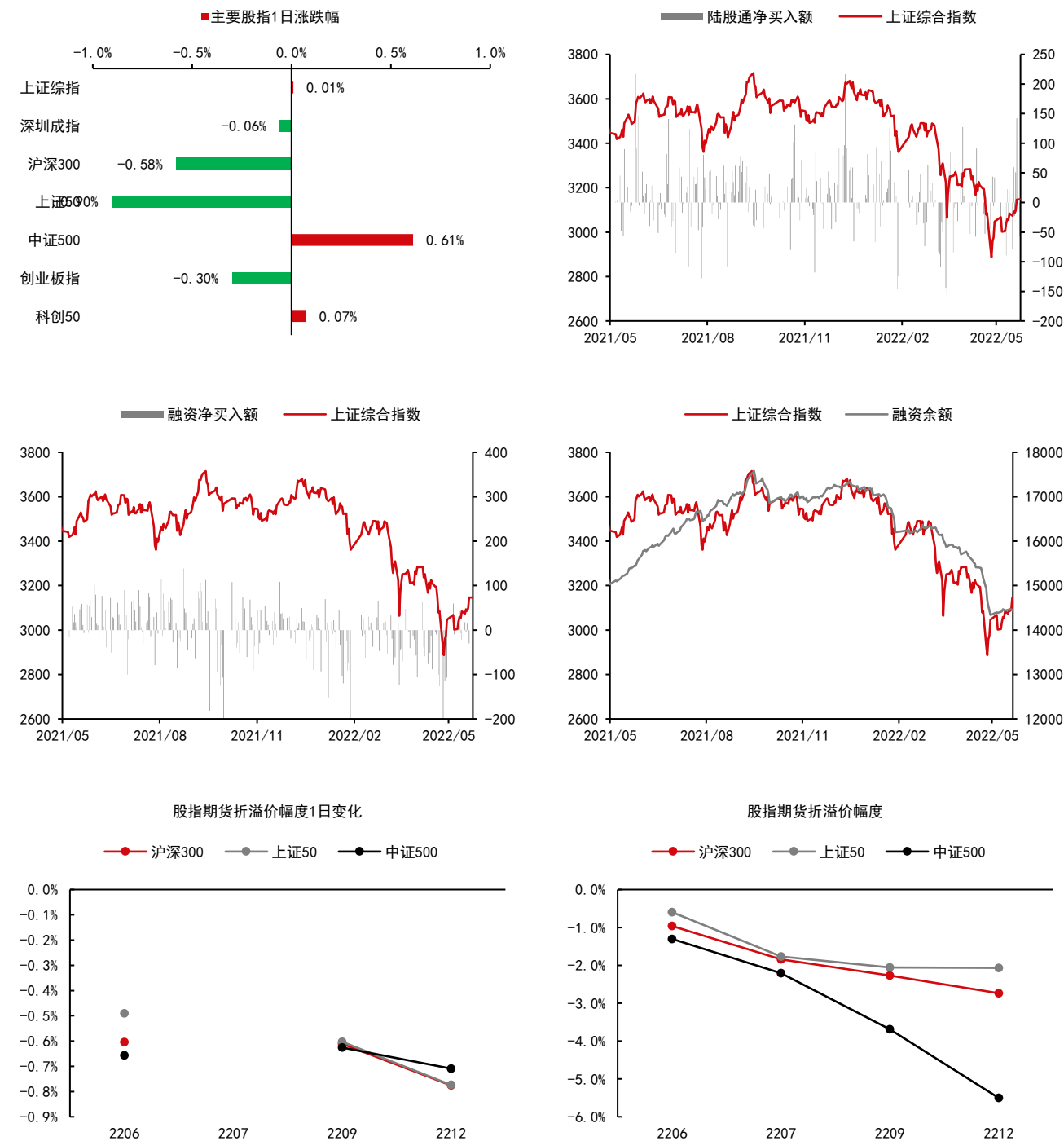
图表6：银行间市场流动性跟踪



资料来源：Wind 中信期货研究所

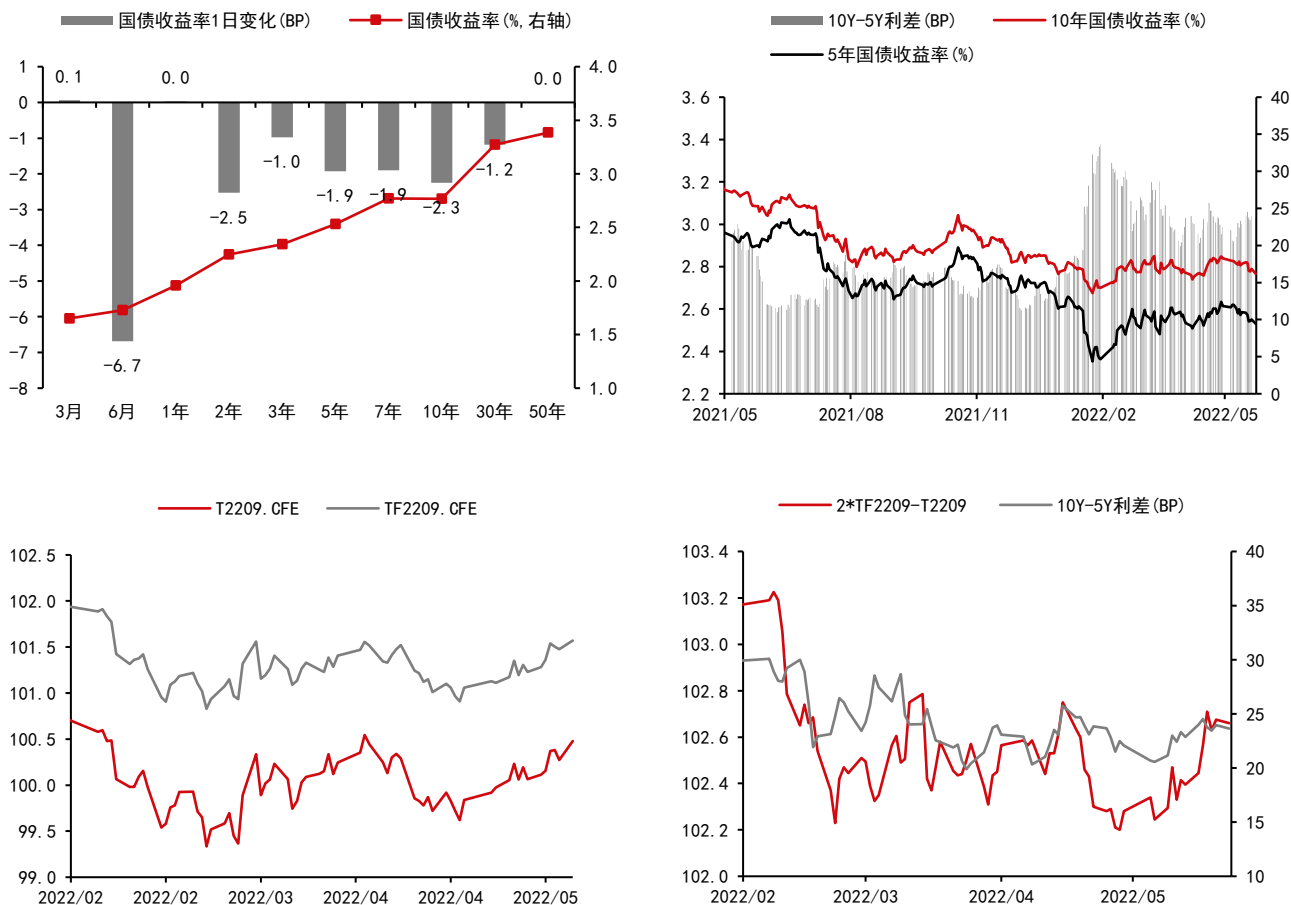
## 四、国内金融市场跟踪

图表7：国内股票市场



资料来源：Wind 中信期货研究所  
折溢价幅度：期货价格/现货价格-1

图表8：国内债券市场



资料来源：Wind 中信期货研究所



## 免责声明

除非另有说明，中信期货有限公司拥有本报告的版权和/或其他相关知识产权。未经中信期货有限公司事先书面许可，任何单位或个人不得以任何方式复制、转载、引用、刊登、发表、发行、修改、翻译此报告的全部或部分材料、内容。除非另有说明，本报告中使用的所有商标、服务标记及标记均为中信期货有限公司所有或经合法授权被许可使用的商标、服务标记及标记。未经中信期货有限公司或商标所有权人的书面许可，任何单位或个人不得使用该商标、服务标记及标记。

如果在任何国家或地区管辖范围内，本报告内容或其适用与任何政府机构、监管机构、自律组织或者清算机构的法律、规则或规定内容相抵触，或者中信期货有限公司未被授权在当地提供这种信息或服务，那么本报告的内容并不意图提供给这些地区的个人或组织，任何个人或组织也不得在当地查看或使用本报告。本报告所载的内容并非适用于所有国家或地区或者适用于所有人。

此报告所载的全部内容仅作参考之用。此报告的内容不构成对任何人的投资建议，且中信期货有限公司不会因接收人收到此报告而视其为客户。

尽管本报告中所包含的信息是我们于发布之时从我们认为可靠的渠道获得，但中信期货有限公司对于本报告所载的信息、观点以及数据的准确性、可靠性、时效性以及完整性不作任何明确或隐含的保证。因此任何人不得对本报告所载的信息、观点以及数据的准确性、可靠性、时效性及完整性产生任何依赖，且中信期货有限公司不对因使用此报告及所载材料而造成的损失承担任何责任。本报告不应取代个人的独立判断。本报告仅反映编写人的不同设想、见解及分析方法。本报告所载的观点并不代表中信期货有限公司或任何其附属或联营公司的立场。

此报告中所指的投资及服务可能不适合阁下。我们建议阁下如有任何疑问应咨询独立投资顾问。此报告不构成任何投资、法律、会计或税务建议，且不担保任何投资及策略适合阁下。此报告并不构成中信期货有限公司给予阁下的任何私人咨询建议。

## 深圳总部

地址：深圳市福田区中心三路8号卓越时代广场（二期）北座13层1301-1305、14层

邮编：518048

电话：400-990-8826

传真：(0755) 83241191

网址：<http://www.citicsf.com>