

## 生产先行，需求滞后

国金宏观联合数字未来 Lab，疫后复工跟踪系列报告第 7 期：复工复产加快推进、部分生产活动近疫情前水平，城市出行继续回升、但餐饮依然低迷。

### ■ 全国新增感染人数继续下降，保通保畅深入推进、复工复产复市节奏加快

全国新增感染人数稳定下降，采取封控等措施的地区减少。本周（5月22日至28日），全国本土新增感染人数 3305 人，较上周下降 56%；多数省市新增感染人数明显回落，仅吉林、福建、天津等少数地区新增感染人数增加。本周，采取各类封控措施的地区进一步减少，所涉地区 GDP 占比较上周回落 5 个百分点。

**保通保畅工作深入推进，复工复产复市节奏加快。**本周，交通运输部强调，全力保障重点枢纽场高效顺畅运转，主动对接重点产业链供应链企业；上海出台加快经济恢复和重振行动方案，涵盖企业复工、为企业纾困让利、促消费恢复、强化投资要素支持等内容，并明确从 6 月 1 日起取消企业复工复产审批制度。截至 5 月 25 日，部级白名单企业复工率达 92%，上海白名单企业整体复工率达 75%。

**生产活动修复分化，部分上游生产回到本轮疫情前水平。**本周（5月22日至28日），炼油厂开工率较上周提升 1.9 个百分点至 61%、略超过 3 月初水平；唐山高炉开工率较上周提升 0.8 个百分点至 57.9%、亦高于 3 月初水平；而焦炉生产率较上周下降 1 个百分点至 81.7%。全国水泥价格指数继续下降、周环比下降 1.4%，其中华北和东北地区水泥价格回落明显，周环比分别下降 2% 和 1.8%。

### ■ 全国物流普遍改善、船舶航行效率回落，城市出行继续回升、餐饮消费低迷

**全国物流恢复强度改善，公路物流运价指数明显回升。**国金数字未来 Lab 数据显示，本周（5月22日至28日），一线、新一线、二线城市物流恢复强度均有所改善，分别较上周上涨 2.8%、1.1%、2%，而三线及以下城市物流恢复强度回落、较上周下降 0.9%。同时，公路物流运价指数明显回升、较上周上涨 1.2%。

**长三角海域船舶数量减少、周平均航行速度回落，映射的外贸活动变化或仍需跟踪。**国金数字未来 Lab 数据显示，本周长三角海域船舶周平均数量 851 艘、较上周减少 4.3%，航行周平均速度为 4 节、较上周降低 1.1%；其中，集装箱船周平均数较上周减少 12.6%，航行周平均速度较上周提高 1.9%。上海港口活动加快修复，5 月 14 日当周集装箱船只数量较前周上升 15.2%、吞吐量上升 133%。

**地铁客流量总体恢复，城市出行恢复强度呈不同程度提升。**本周，全国 9 个主要城市地铁客运量合计较上周上涨 2%，多数城市地铁客运量均回升，其中，郑州环比上涨 25.3%、苏州环比上涨 9.6%、但受疫情影响较大的北京地铁客运量周环比下降 53.7%。国金数字未来 Lab 数据显示，本周各线城市出行恢复强度呈不同程度的提升，其中一线城市出行恢复强度提升最为显著，周环比上涨 1.9%。

**餐饮恢复强度延续低迷，外卖恢复强度普遍回落。**国金数字未来 Lab 数据显示，本周全国各线城市餐饮恢复强度均有回落，其中一线、三线及以下城市餐饮恢复强度回落幅度较大，分别较上周下降 3.7%、2.9%；外卖恢复强度也普遍回落，其中二线、三线及以下城市外卖恢复强度回落幅度较大，均较上周下降 3.9%。

**风险提示：**疫情反复超预期，数据统计存在误差或遗漏。

赵伟 分析师 SAC 执业编号：S1130521120002  
zhaow@gjzq.com.cn

刘道明 分析师 SAC 执业编号：S1130520020004  
liudaoming@gjzq.com.cn

杨飞 分析师 SAC 执业编号：S1130521120001  
yang\_fei@gjzq.com.cn

## 内容目录

一、复工复产追踪：复工复产复市节奏加快，生产修复分化 .....	3
二、物流人流追踪：全国物流普遍改善，城市出行继续恢复 .....	5
风险提示： .....	7

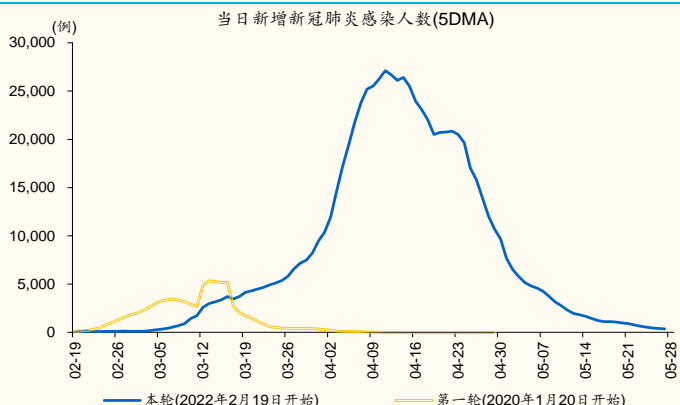
## 图表目录

图表 1：全国本土新增感染人数已降至较低水平 .....	3
图表 2：近一周，多数省市感染人数显著回落 .....	3
图表 3：上海每日新增感染人数已降至低位 .....	3
图表 4：上海风险人群排查的感染人数基本清零 .....	3
图表 5：本周部分封控省市 GDP 占比 .....	4
图表 6：本周部分实施全员核酸检测城市及检测轮次 .....	4
图表 7：近期保通保畅、复工复产复市政策 .....	4
图表 8：炼油厂开工率持续提升 .....	5
图表 9：唐山钢厂高炉开工率较上周有所提升 .....	5
图表 10：国内独立焦化厂（100 家）焦炉生产率回落 .....	5
图表 11：全国水泥价格指数持续回落 .....	5
图表 12：全国物流恢复强度呈不同程度回升 .....	6
图表 13：本周，公路物流运价指数明显回升 .....	6
图表 14：长三角海域船舶数量、航行速度均有所回落 .....	6
图表 15：集装箱船舶数量下滑、周平均航行速度提升 .....	6
图表 16：关键港口集装箱船数量显著回升 .....	6
图表 17：关键港口集装箱船的吞吐量回升 .....	6
图表 18：本周 9 城地铁客运量总体持续恢复 .....	7
图表 19：全国各线城市出行恢复强度提升 .....	7
图表 20：全国各线城市餐饮恢复强度持续回落 .....	7
图表 21：全国各线城市外卖恢复强度持续回落 .....	7

## 一、复工复产追踪：复工复产复市节奏加快，生产修复分化

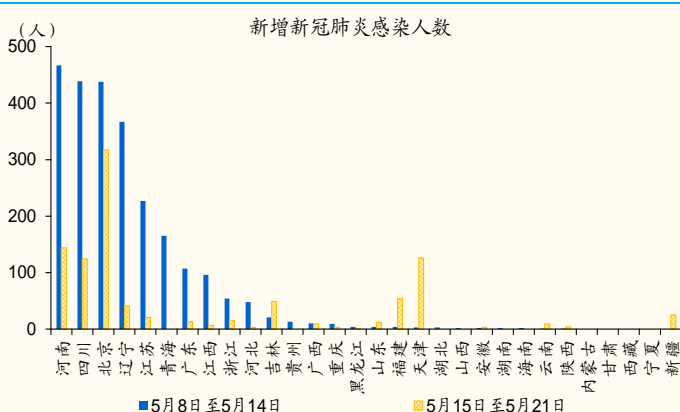
全国新增感染人数稳定下降，多数省市感染人数明显回落。本周（5月22日至28日），全国本土新增感染人数（含无症状）为3305人，较上周感染人数7543人环比下降56.2%；多数省市新增感染人数较上周回落，其中，河南、四川、北京、辽宁等本周新增感染人数明显回落，仅吉林、山东、福建、天津等少数地区新增感染人数有所增加。

图表 1：全国本土新增感染人数已降至较低水平



来源：Wind、国金证券研究所

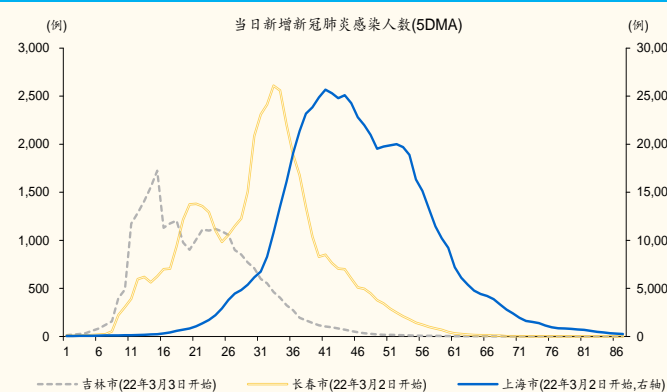
图表 2：近一周，多数省市感染人数显著回落



来源：Wind、国金证券研究所

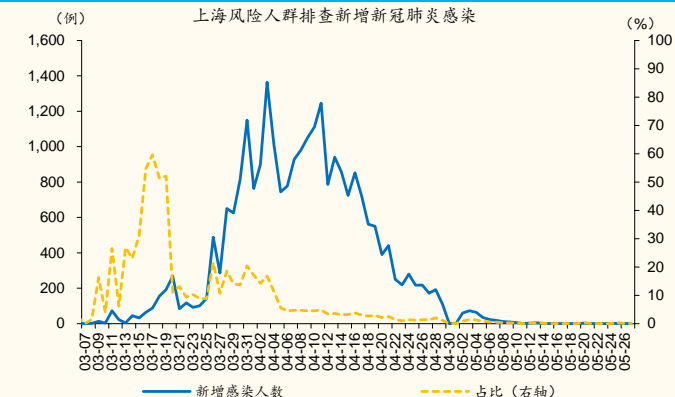
上海新增感染人数降至低位，单日风险人群排查的感染人数基本清零。本周（5月22日至28日），上海新增感染人数2325人，较上周下降59%；同时，单日风险人群排查新增感染人数持续走低，本周有6天实现零新增、仅有1天单日风险人群排查新增感染人数为1人，风险人群排查感染人数占全部感染人数平均比例从上周的0.3%降至0.05%、单日最高为0.28%。

图表 3：上海每日新增感染人数已降至低位



来源：Wind、上海发布、国金证券研究所

图表 4：上海风险人群排查的感染人数基本清零



来源：Wind、上海发布、国金证券研究所

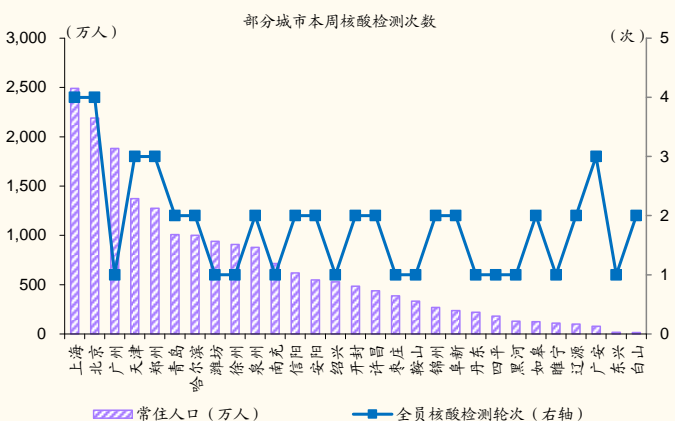
采取各类封控措施及交通管制的地区进一步减少。本周（5月22日至28日），全国16个区域、涉及13省市及1.3亿常住人口，实施各类管控措施；所涉地区GDP占比总计达14.4%、较上周回落5个百分点。此外，据不完全统计，本周全国29个城市平均已开展1.9次以上全员核酸检测，其中上海、北京开展全员核酸检测的次数相对较多。

图表 5: 本周部分封控省市 GDP 占比



来源: 新华社、各地政府网、Wind、国金证券研究所

图表 6: 本周部分实施全员核酸检测城市及检测轮次



来源: 新华社、各地政府网、Wind、国金证券研究所

**保通保畅工作深入推进, 复工复产复市节奏加快。**本周(5月22日至28日), 交通运输部新闻发布会强调, 全力保障重点枢纽场站高效顺畅运转, 靠前服务、主动对接重点产业链供应链“白名单”企业, 助力复工达产。上海出台加快经济恢复和重振行动方案, 涵盖企业复工、为企业纾困让利、促消费恢复、强化投资要素支持等内容, 并明确从6月1日起取消企业复工复产审批制度。截至5月25日, 1722家部级“白名单”企业复工率达92%, 上海5872家“白名单”企业整体复工率达到75%, 吉林监测的重点企业全部复工。

图表 7: 近期保通保畅、复工复产复市政策

分类	部门/领导	时间	文件/会议	主要内容
保通保畅	商务部	2022年5月26日	全国保障物流畅通促进产业链供应链稳定电视电话会议	保障外贸货物 <b>国内运输畅通</b> , 及时解决外贸企业的困难问题, 尽快帮助受疫情影响的外贸企业复工复产, 全力保障外贸货物物流运输畅通。在海运、铁路、航空等多方面持续 <b>缓解国际物流压力</b> 。积极为企业解决生产、物流、用工方面的困难, 做好精准服务。拓展外贸产业发展空间。
	交通运输部	2022年5月26日	例行新闻发布会	全力保障重点港口、航空机场、铁路货站、物流园区等 <b>枢纽场站正常运转, 集疏运高效顺畅</b> 。对于 <b>重点产业链供应链“白名单”</b> 企业、外贸企业及其上下游关联企业要 <b>靠前服务, 主动对接</b> , 助力复工达产。
复工复产	上海市发展改革委	2022年5月27日	《上海市重大工程建筑工地复工复产疫情防控指引(2.0版)》	新增 <b>市协调机制工作专班</b> , 强化物资运输、废料处理、疫情防控等专项服务保障; 引导项目人员“点对点”有序流动; 鼓励一定规模的建筑工地, 采用培训专属核酸检测专员等方式解决建筑工地核酸检测问题...
	上海联交所	2022年5月27日	《关于全力支持服务中小微企业复工复产共渡难关的若干措施》	加快建设“一网交易”总门户, 为市场主体提供更加多元化的 <b>线上便捷高效服务</b> ; 组织线上、线下项目推介会等, 多种形式 <b>为中小微企业提供推介服务</b> ; 集聚银行、保险等金融资源, 帮助中小微企业 <b>缓解融资难、融资贵难题</b> ...
	吉林省法院	2022年5月28日	《吉林省高级人民法院助力复工复产服务企业发展十二项措施》	加大减免诉讼费用力度、简化涉企案件办理程序和环节、降低保全保证金比例, 最大限度 <b>降低诉讼成本</b> ; 以 <b>鼓励交易</b> 为原则, 护航产业链供应链“两链”企业平稳有序生产经营等。
	上海市政府	2022年5月29日	《上海市加快经济恢复和重振行动方案》	①全力助企纾困, 利用阶段性缓缴社保和税款、扩大房屋租金减免范围等 <b>多渠道为企业减费让利</b> ; ②动态修订复工复产疫情防控指引, <b>取消复工复产市不合理限制</b> , 出台扩大企业防疫和消杀补贴范围, 促进复工复产复市。 ③建立重点 <b>外资企业复工复产专员服务机制</b> , 启用重大外资项目线上服务系统着力稳定外资企业预期和信心。 ④促消费, 年内新增非营业乘用车牌照额度4万个, 阶段性减征部分乘用车购置税, <b>给予购车补贴, 支持企业平台发放消费优惠券</b> 。 ⑤加强城市 <b>更新规划编制、政策支持和要素保障</b> , 支持扩大企业债券申报和发行规模, 将新型基础设施等纳入地方政府专项债券支持范围。

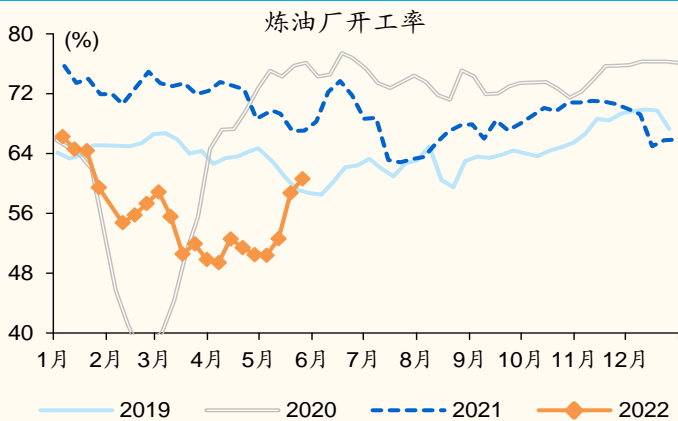
来源: 交通运输部、中国政府网站、各地方政府网站、上海发布、国金证券研究所

**生产活动修复分化, 部分上游生产回到本轮疫情前水平。**本周(5月22日至28日), 炼油厂开工率较上周提升1.9个百分点至61%、略超过3月初水平; 唐山高炉开工率较上周提升0.8个百分点至57.9%、亦高于3月初水平; 而焦炉生产率较上周下降1个百分点至81.7%。全国水泥价格指数持续下降、



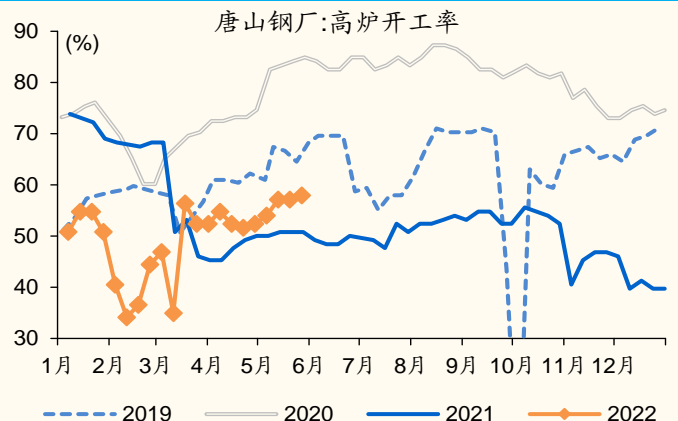
周环比下降 1.4%至 161，其中华北和东北地区水泥价格回落幅度最大，周环比分别下降 2%、1.8%至 171.3 和 155.4。

图表 8: 炼油厂开工率持续提升



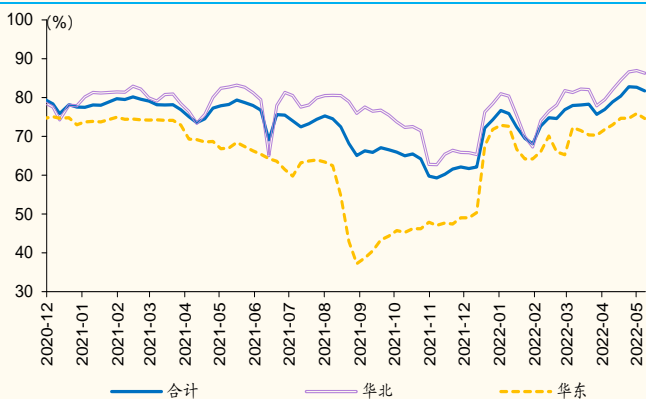
来源: Wind、国金证券研究所

图表 9: 唐山钢厂高炉开工率较上周有所提升



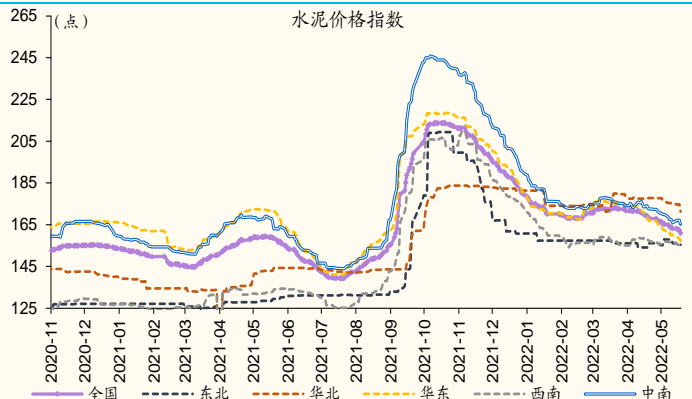
来源: Wind、国金证券研究所

图表 10: 国内独立焦化厂 (100 家) 焦炉生产率回落



来源: Wind、国金证券研究所

图表 11: 全国水泥价格指数持续回落



来源: Wind、国金证券研究所

## 二、物流人流追踪: 全国物流普遍改善, 城市出行继续恢复

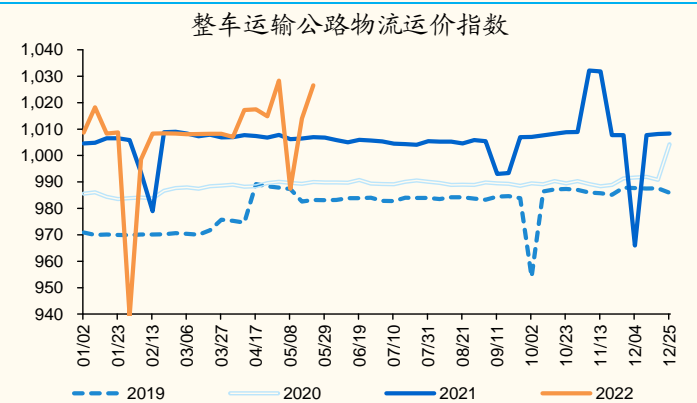
全国物流恢复强度改善, 公路物流运价指数明显回升。国金数字未来 Lab 数据显示, 本周 (5 月 22 日至 28 日), 一线、新一线、二线城市物流恢复强度均有改善, 分别较上周上涨 2.8%、1.1%、2%, 而三线及以下城市物流恢复强度较上周下降 0.9%。同时, 公路物流运价指数明显回升、较上周上涨 1.2%。

图表 12: 全国物流恢复强度呈不同程度回升



来源: 国金数字未来 Lab、国金证券研究所

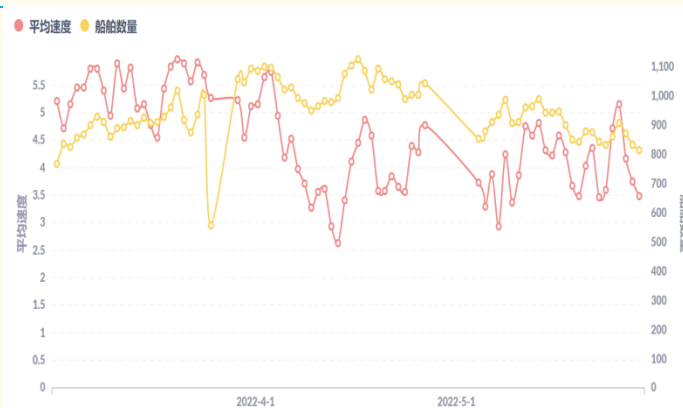
图表 13: 本周, 公路物流运价指数明显回升



来源: Wind、国金证券研究所

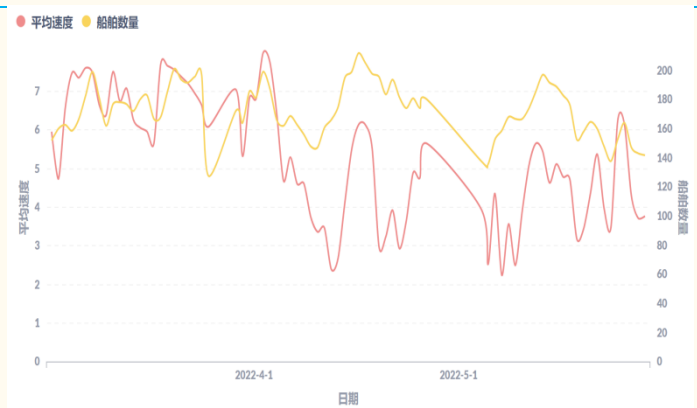
长三角海域船舶数量持续减少、周平均航行速度回落, 映射的外贸活动变化仍需跟踪。国金数字未来 Lab 数据显示, 本周(5月22日至28日), 长三角海域船舶周平均数量 851 艘、较上周减少 4.3%, 航行周平均速度为 4 节、较上周降低 1.1%; 集装箱船周平均数为 148 艘、较上周减少 12.6%, 航行周平均速度为 4.5 节、较上周提高 1.9%。上海港口活动加快修复, 5月14日当周较5月7日当周, 上海港口集装箱船只数量上升 15.2%、吞吐量上升 132.6%。

图表 14: 长三角海域船舶数量、航行速度均有所回落



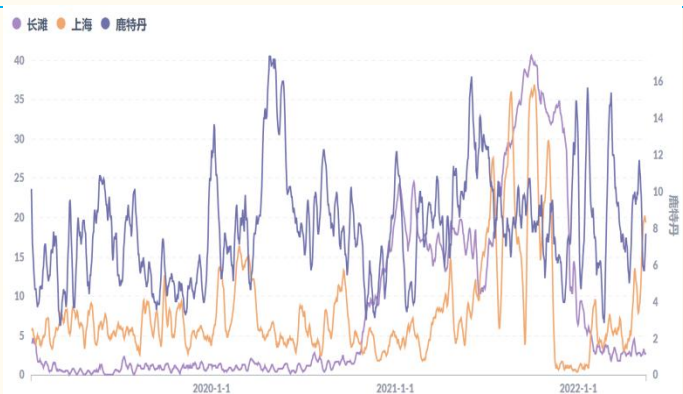
来源: 国金数字未来 Lab、国金证券研究所

图表 15: 集装箱船舶数量下滑、周平均航行速度提升



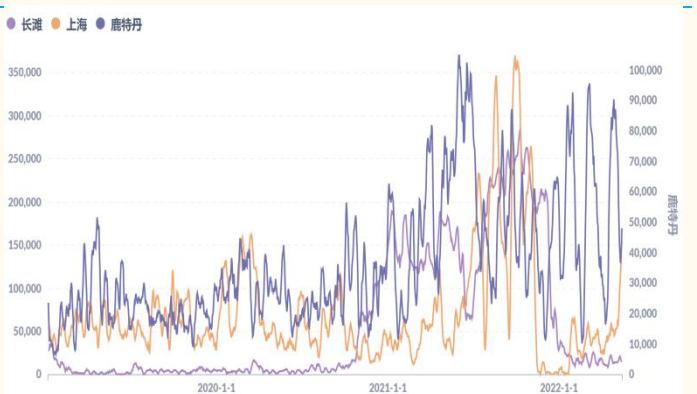
来源: 国金数字未来 Lab、国金证券研究所

图表 16: 关键港口集装箱船数量显著回升



来源: 国金数字未来 Lab、国金证券研究所

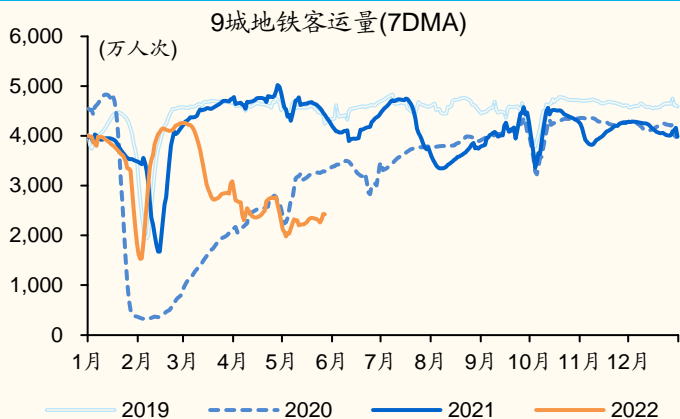
图表 17: 关键港口集装箱船的吞吐量回升



来源: 国金数字未来 Lab、国金证券研究所

**地铁客流量总体恢复，城市出行恢复强度呈不同程度提升。**本周（5月22日至28日），全国9个主要城市地铁客运量合计较上周上涨2%，多数城市地铁客运量均有回升，其中，郑州周环比上涨25.3%、苏州上涨9.6%、上海地铁客流量开始恢复，但受疫情影响较大的北京地铁客运量周环比下降53.7%。国金数字未来 Lab 数据显示，本周城市出行恢复强度呈不同程度的提升，其中一线城市出行恢复强度提升最为显著，周环比上涨1.9%。

图表 18: 本周 9 城地铁客运量总体持续恢复



来源: Wind、国金证券研究所

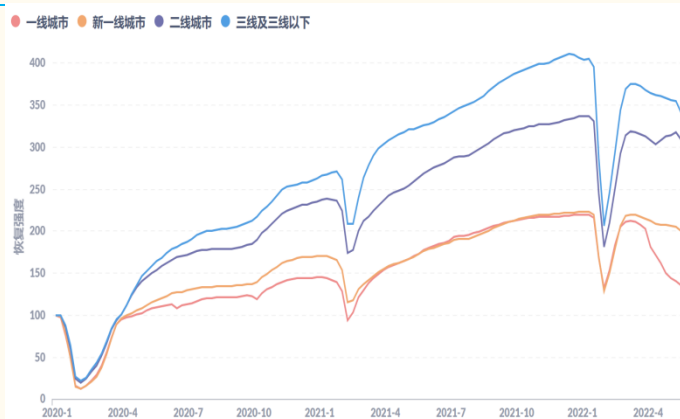
图表 19: 全国各线城市出行恢复强度提升



来源: 国金数字未来 Lab、国金证券研究所

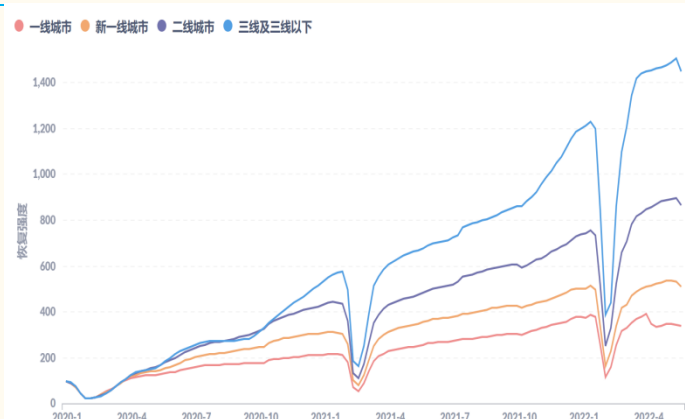
**餐饮恢复强度延续低迷，外卖恢复强度普遍回落。**国金数字未来 Lab 数据显示，本周（5月22日至28日），全国各线城市餐饮恢复强度呈不同程度的回落，其中一线城市、三线及以下城市餐饮恢复强度回落幅度最大，分别较上周下降3.7%、2.9%；全国各线城市外卖恢复强度也普遍回落，其中二线城市、三线及以下城市外卖恢复强度回落幅度最大，分别较上周下降3.9%、3.9%。

图表 20: 全国各线城市餐饮恢复强度持续回落



来源: 国金数字未来 Lab、国金证券研究所

图表 21: 全国各线城市外卖恢复强度持续回落



来源: 国金数字未来 Lab、国金证券研究所

### 风险提示:

- 1、疫情反复超预期。**疫情演绎仍存在不确定性，仍需紧密跟踪各地疫情演变及对疫情防控和经济的潜在扰动。
- 2、数据统计误差或遗漏。**一些数据指标，可能存在统计或者处理方法上的误差和偏差；部分数据结果也可能受到样本范围、统计口径等影响。

**特别声明:**

国金证券股份有限公司经中国证券监督管理委员会批准，已具备证券投资咨询业务资格。

本报告版权归“国金证券股份有限公司”（以下简称“国金证券”）所有，未经事先书面授权，任何机构和个人均不得以任何方式对本报告的任何部分制作任何形式的复制、转发、转载、引用、修改、仿制、刊发，或以任何侵犯本公司版权的其他方式使用。经过书面授权的引用、刊发，需注明出处为“国金证券股份有限公司”，且不得对本报告进行任何有悖原意的删节和修改。

本报告的产生基于国金证券及其研究人员认为可信的公开资料或实地调研资料，但国金证券及其研究人员对这些信息的准确性和完整性不作任何保证，对由于该等问题产生的一切责任，国金证券不作出任何担保。且本报告中的资料、意见、预测均反映报告初次公开发布时的判断，在不作事先通知的情况下，可能会随时调整。

本报告中的信息、意见等均仅供参考，不作为或被视为出售及购买证券或其他投资标的邀请或要约。客户应当考虑到国金证券存在可能影响本报告客观性的利益冲突，而不应视本报告为作出投资决策的唯一因素。证券研究报告是用于服务具备专业知识的投资者和投资顾问的专业产品，使用时必须经专业人士进行解读。国金证券建议获取报告人员应考虑本报告的任何意见或建议是否符合其特定状况，以及（若有必要）咨询独立投资顾问。报告本身、报告中的信息或所表达意见也不构成投资、法律、会计或税务的最终操作建议，国金证券不就报告中的内容对最终操作建议做出任何担保，在任何时候均不构成对任何人的个人推荐。

在法律允许的情况下，国金证券的关联机构可能会持有报告中涉及的公司所发行的证券并进行交易，并可能为这些公司正在提供或争取提供多种金融服务。

本报告反映编写分析员的不同设想、见解及分析方法，故本报告所载观点可能与其他类似研究报告的观点及市场实际情况不一致，且收件人亦不会因为收到本报告而成为国金证券的客户。

根据《证券期货投资者适当性管理办法》，本报告仅供国金证券股份有限公司客户中风险评级高于 C3 级(含 C3 级)的投资者使用；非国金证券 C3 级以上(含 C3 级)的投资者擅自使用国金证券研究报告进行投资，遭受任何损失，国金证券不承担相关法律责任。

此报告仅限于中国大陆使用。

上海	北京	深圳
电话: 021-60753903	电话: 010-66216979	电话: 0755-83831378
传真: 021-61038200	传真: 010-66216793	传真: 0755-83830558
邮箱: researchsh@gjzq.com.cn	邮箱: researchbj@gjzq.com.cn	邮箱: researchsz@gjzq.com.cn
邮编: 201204	邮编: 100053	邮编: 518000
地址: 上海浦东新区芳甸路 1088 号 紫竹国际大厦 7 楼	地址: 中国北京西城区长椿街 3 号 4 层	地址: 中国深圳市福田区中心四路 1-1 号 嘉里建设广场 T3-2402