



6月PMI显示制造业温和扩张、服务业恢复较快

摘要

6月30日国家统计局公布6月份中国制造业采购经理指数（PMI）为50.2%，前值49.6%。其中生产指数为52.8%，前值49.7%，新订单指数为50.4%，前值48.2%，6月制造业生产加快，需求温和改善。6月新出口订单指数为49.5%，比上月提高3.3个百分点，进口指数为49.2%，比上月提高4.1个百分点，回暖与之前受疫情影响地区物流恢复通畅相关。6月的供应商配送时间指数51.3%，较前值的44.1%大幅提高，表明物流明显改善。生产经营活动预期指数为55.2%，较上月小幅上升1.3个百分点，制造业企业扩张预期小幅提升。从企业规模看，大型企业PMI为50.2%，比上月回落0.8个百分点，连续两个月位于临界值之上；中型企业为51.3%，比上月提高1.9个百分点；小型企业48.6%，比上月提高1.9个百分点。相较上月，大型企业扩张变缓，中型企业重回荣枯线上，小型企业略有改善。

6月份非制造业商务活动指数为54.7%，前值47.8%。建筑业商务活动指数为56.6%，较上月上升4.4个百分点。建筑业业务活动预期指数为63.1%，比上月提高5.2个百分点，预期建筑业未来景气度有较大幅度回升。6月服务业商务活动指数为54.3%，较上月上升7.2个百分点。服务业新订单指数为53.7%，比上月上升10个百分点。服务业从业人员指数为46.6%，较上月上升1.3个百分点。服务业从业人员指数回升较慢，表明服务业就业压力仍然较大。

预期未来随着疫情得到明显控制和调控政策相应调整，稳增长政策持续发力下，三季度宏观经济将持续恢复。

研究员：刘洋

从业资格：F3063825

投资咨询：Z0016580

联系方式：

Liuyang18036@greendh.com

独立性声明：

作者保证报告所采用的数据均来自合规渠道，分析逻辑基于本人的职业理解，通过合理判断并得出结论，力求客观、公正，结论不受任何第三方的授意、影响，特此声明。

6月30日国家统计局公布6月份中国制造业采购经理指数（PMI）为50.2%，前值49.6%。其中生产指数为52.8%，前值49.7%，新订单指数为50.4%，前值48.2%，均重回荣枯线之上，6月制造业生产加快，需求温和改善。大型企业新订单指数50.4%，前值50.7%；中型企业新订单指数52.4%，前值48.3%；小型企业新订单指数47.8%，前值42.7%。大型企业新订单指数从历史来看处于较低位置，中型企业新订单重回扩张区间，小型企业市场需求有所回稳。6月新出口订单指数为49.5%，比上月提高3.3个百分点，进口指数为49.2%，比上月提高4.1个百分点，新出口订单指数和进口指数较5月明显回暖，与之前受疫情影响地区物流恢复通畅相关。6月主要原材料购进价格指数和出厂价格指数分别为52%和46.3%，分别较上月回落3.8和3.2个百分点，与6月大宗商品价格指数出现明显回落相关。主要原材料购进价格指数在荣枯线之上的同时出厂价格指数在荣枯线下继续较大下行，意味着制造业企业的盈利空间受到压缩。5月制造业企业利润同比下降18.5%，降幅较上月收窄3.9个百分点，我们预期6月制造业企业利润同比仍不容乐观。我们预期6月PPI环比下降0.5%左右。6月原材料库存指数为48.1%，前值47.9%；产成品库存指数为48.6%，前值49.3%；在原材料库存指数连续两个月小幅回升的同时，产成品库存指数连续两个月回落，表明之前因物流不畅导致的原材料消耗获得补充，产成品库存的累库获得释放。6月的供应商配送时间指数51.3%，较前值的44.1%大幅提高，表明物流明显改善。6月生产经营活动预期指数为55.2%，较上月小幅上升1.3个百分点，制造业企业扩张预期小幅提升。从企业规模看，6月大型企业PMI为50.2%，比上月回落0.8个百分点，连续两个月位于临界值之上；中型企业为51.3%，比上月提高1.9个百分点；小型企业48.6%，比上月提高1.9个百分点。相较上月，大型企业扩张变缓，中型企业重回荣枯线上，小型企业略有改善。

6月份非制造业商务活动指数为54.7%，前值47.8%。建筑业商务活动指数为56.6%，较上月上升4.4个百分点。建筑业新订单指数为50.8%，比上月提高4.4个百分点；建筑业从业人员指数48.3%，较上月上升2.8个百分点。建筑业业务活动预期指数为63.1%，比上月提高5.2个百分点，预期建筑业未来景气度有较大幅度回升。

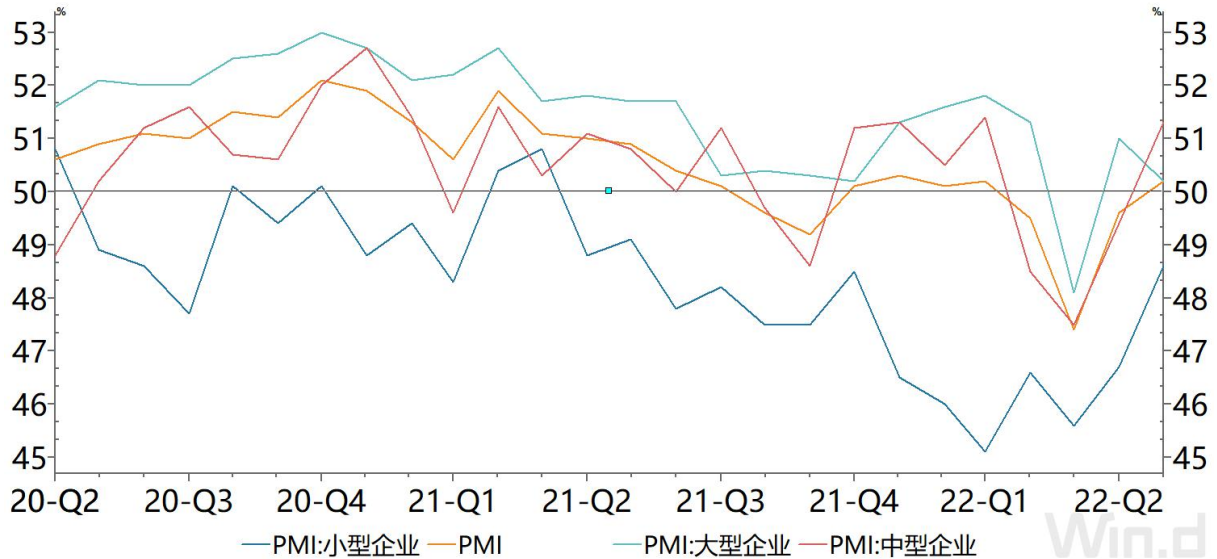
6月服务业商务活动指数为54.3%，较上月上升7.2个百分点。服务业新订单指数为53.7%，比上月上升10个百分点。服务业从业人员指数为46.6%，较上月上升1.3个百分点。服务业从业人员指数回升较慢，表明服务业就业压力仍然较大。服务业务活动预期指数为61%，比上月上升5.8个百分点。6月服务业企业经营状况较5月份有所改善，国家统计局调查的21个行业中，商务活动指数位于扩张区间的由上月6个增加至19个，服务业景气面明显扩大。

总的来看，6月制造业温和扩张，服务业恢复较快，但就业压力仍然较大。预期未来随着疫情

请阅读页末免责声明

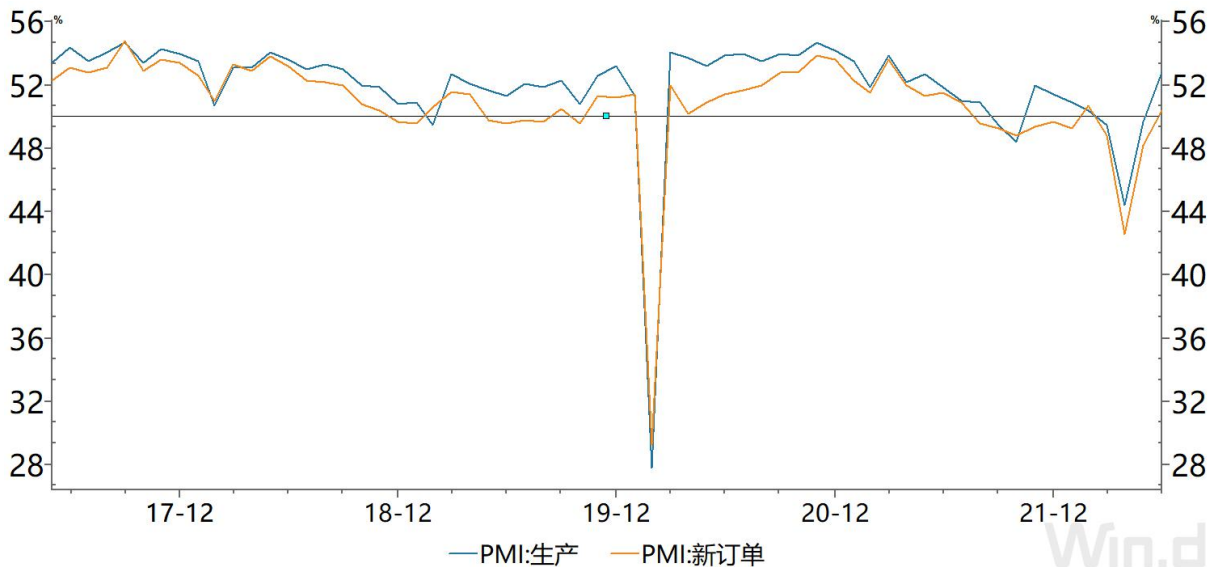
得到明显控制和调控政策相应调整，稳增长政策持续发力下，三季度宏观经济将持续恢复。

图 1 制造业 PMI



数据来源：Wind、格林大华研究与投资咨询部

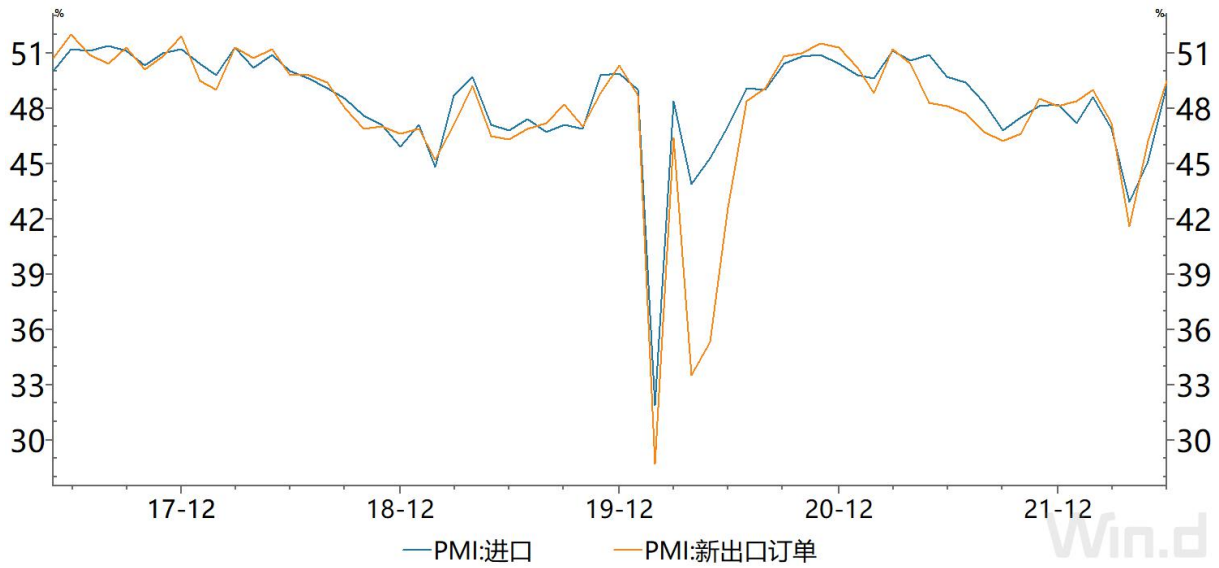
图 2 制造业 PMI 生产指数和新订单指数



数据来源：Wind、格林大华研究与投资咨询部

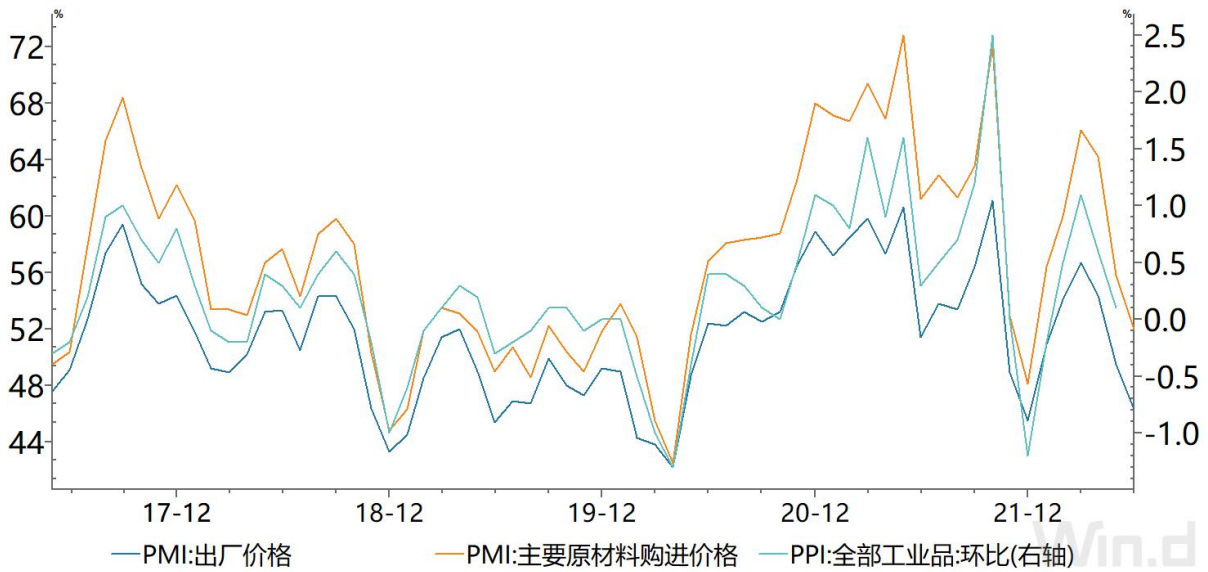
请阅读页末免责声明

图3 制造业 PMI 新出口订单指数、进口指数



数据来源：Wind、格林大华研究与投资咨询部

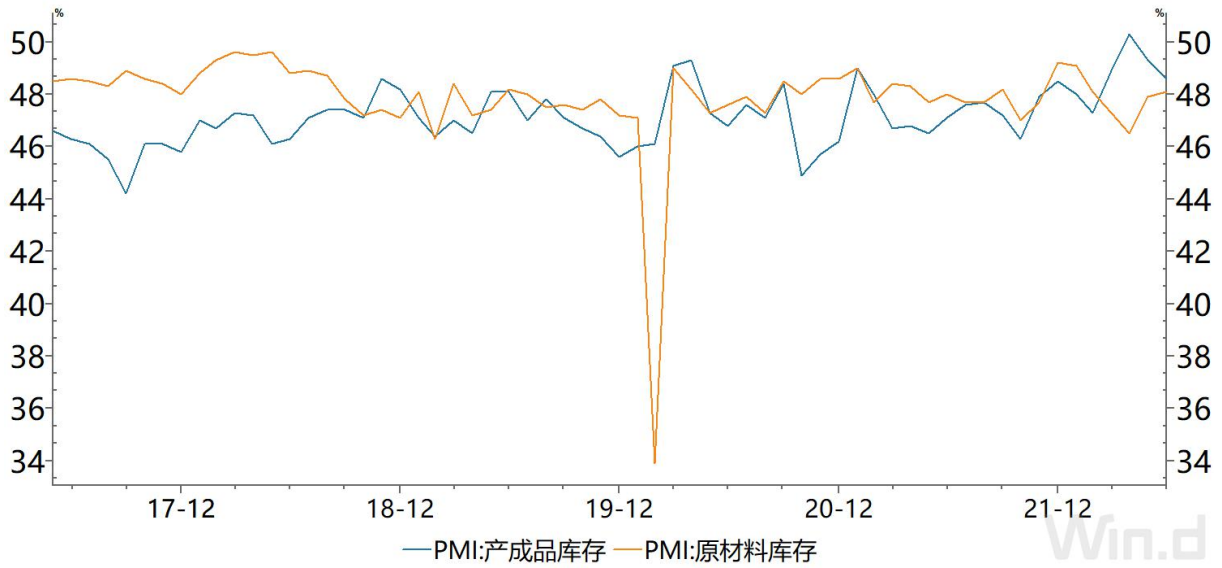
图4 制造业 PMI 出厂价格指数、主要原材料购进价格指数和 PPI 环比



数据来源：Wind、格林大华研究与投资咨询部

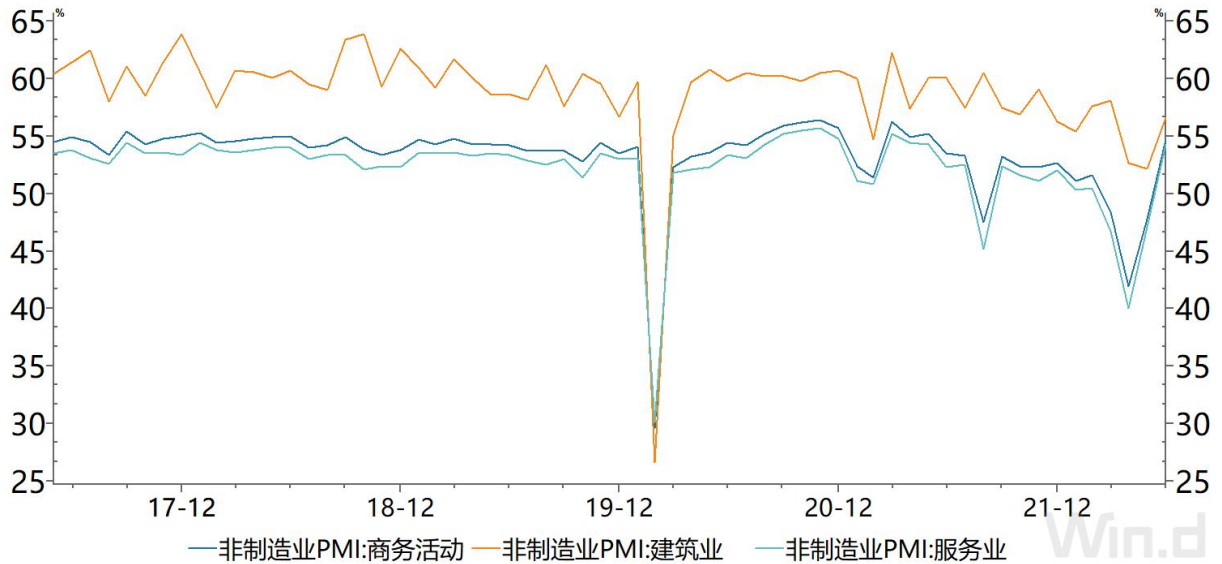
请阅读页末免责声明

图5 制造业 PMI 原材料库存指数和产成品库存指数



数据来源: Wind、格林大华研究与投资咨询部

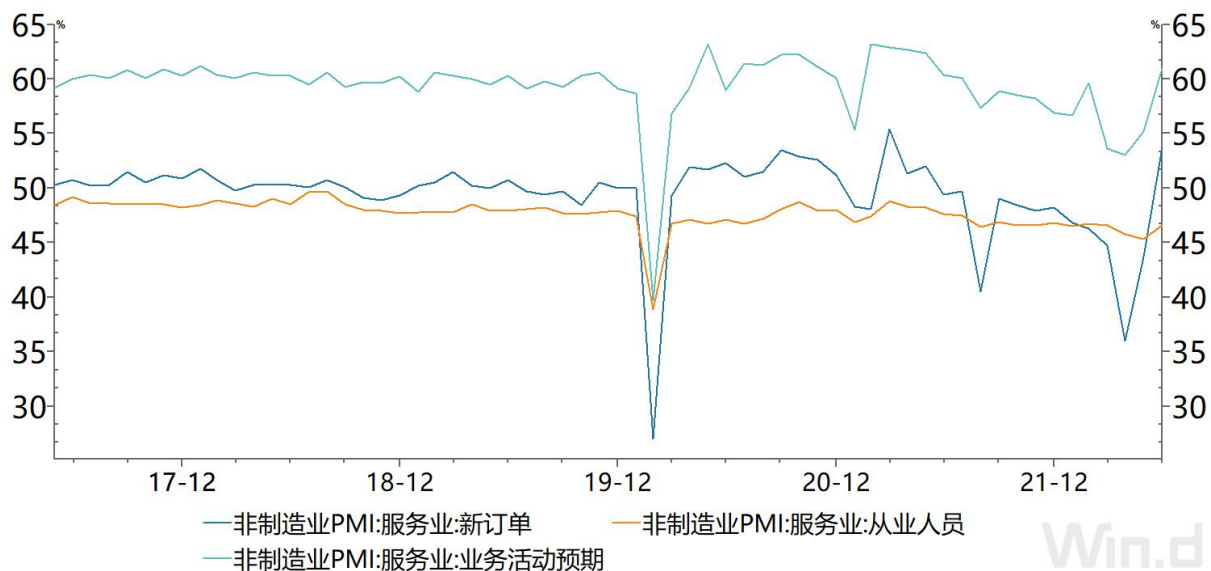
图6 非制造业 PMI



数据来源: Wind、格林大华研究与投资咨询部

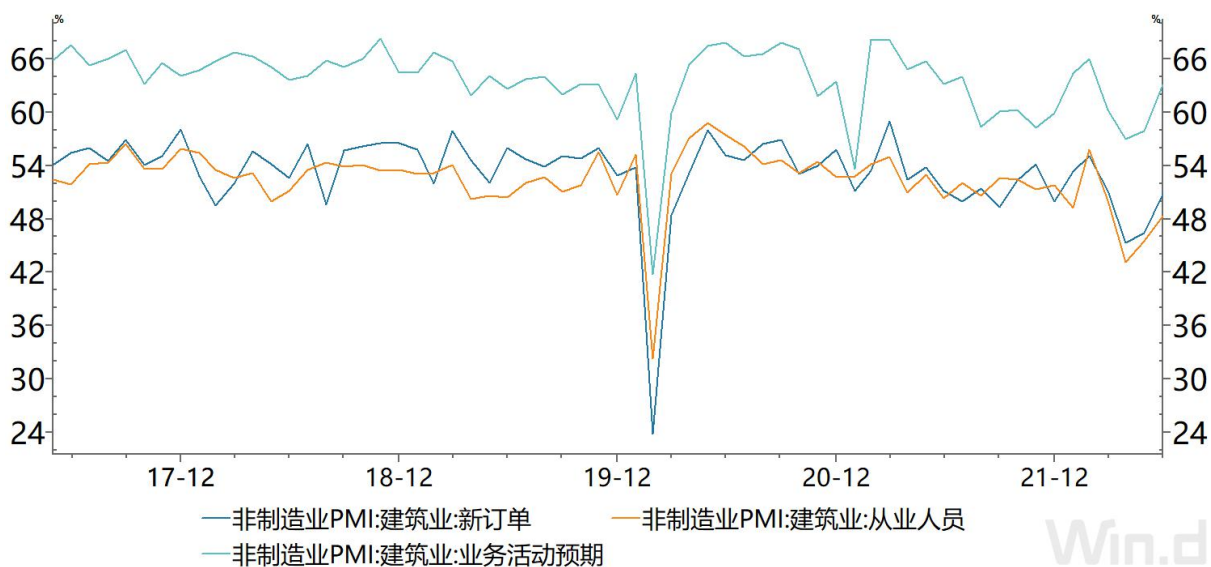
请阅读页末免责声明

图7 服务业 PMI 新订单指数、从业人员指数和业务活动预期



数据来源：Wind、格林大华研究与投资咨询部

图8 建筑业 PMI 新订单指数、从业人员指数和业务活动预期



数据来源：Wind、格林大华研究与投资咨询部

请阅读页末免责声明

重要声明

本报告中的信息均来源于公开资料，我公司对这些信息的准确性及完整性不作任何保证，不保证报告信息已做最新变更，也不保证分析师作出的任何建议不会发生任何变更。在任何情况下，报告中的信息或所表达的意见并不构成所述期货品种买卖的出价或询价。在任何情况下，我公司不就本报告中的任何内容对任何投资作出任何形式的担保，投资者据此投资，投资风险自我承担。我公司可能发出与本报告意见不一致的其它报告，本报告反映公司分析师本人的意见与结论，并不代表我公司的立场。未经我公司同意，任何人不得对本报告进行任何形式的发布、复制或对本报告进行有悖原意的删节和修改。