

强于大市

社会服务行业周报

政策支持，预订大增，柳暗花明重塑信心

上周(2022.6.27-2022.7.1)行情回顾：上周沪指首日窄幅震荡，第二日低开高走收涨，第三日高开低走大幅下跌，第四日大幅回升至第五日保持窄幅震荡。深指首日窄幅震荡后第二日回升收涨，第三日大幅下探，第四日低开高走至第五日窄幅震荡收涨。上证综指累计上涨1.13%，报收3,387.64。沪深300上周上涨1.64%，报收4,466.72。上周社会服务子板块及旅游零售板块中4个上涨，涨跌幅由高到低分别为：旅游零售(+11.93%)，酒店餐饮(+6.92%)，旅游及景区(+5.41%)，专业服务(+0.85%)，教育(-3.52%)。上周申万(2021)31个一级行业中22个上涨，涨幅最大的五名是煤炭、商贸零售、建筑材料、有色金属、房地产，其中社会服务板块上升1.98%，在申万一级31个行业排名中位列第15。社会服务行业跑赢沪深300指数0.34pct。各地放宽出行管制，酒店预订稳增不减；政策利好暑期旅游，中长线出游热度飙升；餐饮业有序复工，疫情稳定推动行业恢复。

- **酒店预订势头不减，核销间夜持续增长：**各地放松对北京上海低风险地区管控，酒店预订量维持上升势头，超2019年同期。去哪儿数据显示，近一周，全国酒店预订量已经超过了2019年同期。飞猪数据显示，从“618”大促结束至今，大促中售出的酒店套餐核销间夜数一直保持同比翻倍增长态势，本周同比增幅已超2.2倍。疫情稳定叠加北京环球影城、上海迪士尼等热门景区陆续开放，酒店行业有望在第三季度保持增长，迎来喜人表现。
- **政策利好旅游恢复，中长线出行加速回暖：**在通信行程卡“星号”标记取消、第九版新冠肺炎防控方案等利好政策接连发布后，同程旅行平台机票搜索量上涨180%，酒店搜索量上涨220%，携程线上跨省游相关产品搜索热度骤增5倍，国内跨省跟团游订单量较前一日增长近四成。近一周携程跨省游产品的销售占比达到近一半水平。在政策与需求的双重支撑下，跨境航班回升明显，以跨省游为主的中长线旅游成为主要增长点，预计将引领旅游业在暑期旺季强劲反弹。
- **上海有序恢复堂食，到店消费成倍增长：**据财联社消息，随着6月29日起，上海各地餐饮业按照指引有序恢复堂食，上海到店餐饮首日线交易额周环比增长已达293%，多家餐饮品牌消费恢复达到七成以上。目前限流状态下餐饮业恢复趋势良好，随疫情愈加稳定叠加异地出行热度上升，预计行业将在暑期加速恢复。

投资建议：

- 热门景点陆续开放支撑住宿增长趋势，疫情稳定提升出游信心，看好酒店行业业绩复苏；多项政策利好异地出行，主题游、跨省游等中长线出行备受青睐，旅游业望迎强势复苏；餐饮行业有序恢复，业绩有望逐步企稳回升，恢复势头有望保持；海南助力免税购物节，旅游业回暖有望带动离岛免税销售快速恢复。我们继续推荐再次开启港股上市并具先发优势的免税龙头企业中国中免；政策助力跨省旅游开启恢复，推荐处于文旅恢复逻辑中的首旅酒店、锦江酒店、中青旅、宋城演艺、天目湖、丽江旅游、众信旅游、岭南控股等酒店、景区、旅游综合服务标的；避暑旅游迎来高峰，推荐避暑胜地长白山；疫情趋稳增加餐饮消费需求及企业灵活用工需求，推荐快乐家庭消费标的豫园股份及综合人服领军企业科锐国际。建议积极关注连锁及正餐餐饮龙头复苏催化。

风险提示：

- 新冠病毒疫情反复，行业复苏不及预期、政策落地及执行不及预期。

相关研究报告

《社服视角点评“防控新方案”及行程卡“星标”取消：管控措施迎来调整，未来出游信心倍增》20220629

《社会服务行业周报：暑期出游预订亮眼，限制放宽望保障核销》20220626

《社会服务行业周报：酒店蓄势长线发展，暑期旅游预订火热》20220619

中银国际证券股份有限公司
具备证券投资咨询业务资格

社会服务

证券分析师：张译文

yiwen.zhang@bocichina.com

证券投资咨询业务证书编号：S1300520090004

联系人：李小民

(8621)20328901

xiaomin.li@bocichina.com

一般证券业务证书编号：S1300120090024

目录

1、上周行业表现	4
1.1 申万（2021）社会服务上周涨幅	4
1.2 社会服务子板块市场表现	4
1.3 个股市场表现	5
1.4 子行业估值	5
1.5 沪深港通持股变动情况	6
2、行业公司动态及公告	7
2.1 上周行业重要新闻:	7
2.2 上周上市公司重点公告:	20
3、国内外疫情与我国入境政策跟踪	22
4、投资建议	25
5、风险提示	26
6、附录	27

图表目录

图表 1.申万（2021）一级行业涨跌幅排名	4
图表 2.社会服务子板块周涨跌幅.....	4
图表 3.社会服务行业个股涨跌幅排名	5
图表 4.2020 年初至今申万（2021）社会服务指数变化	5
图表 5.2020 年初至今社会服务行业 PE（TTM）变化情况	5
图表 6.2020 年初至今社会服务行业子板块 PE（TTM）变化情况	6
图表 7.个股沪深港通持股变动情况	6
图表 8.上市公司重要公告	20
续图表 8.上市公司重要公告.....	21
图表 9.全国新冠肺炎每日新增确诊病例（不含港澳台）	22
图表 10.全球新冠肺炎每日新增确诊病例	22
图表 11.新冠疫苗接种总量	22
图表 12.每百人新冠疫苗接种量	22
图表 13.我国各地入境隔离政策	23
续图表 13.我国各地入境隔离政策.....	24
附录图表 14.报告中提及重点上市公司估值表	27

1、上周行业表现

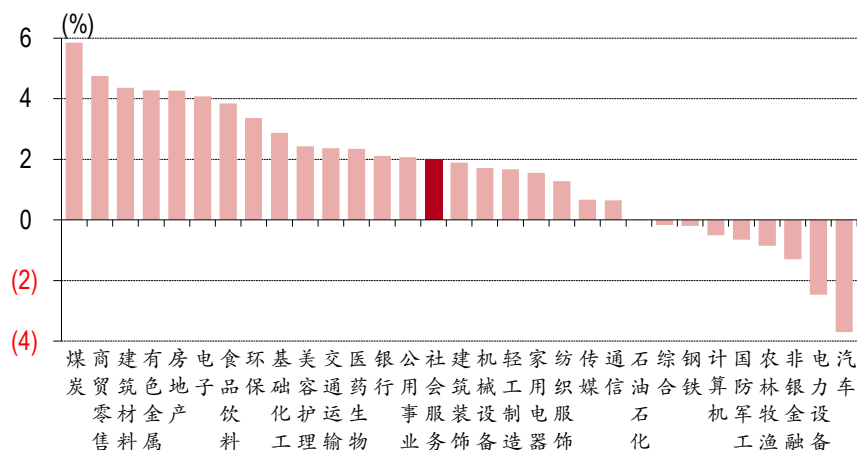
1.1 申万（2021）社会服务上周涨幅

上周（2022.6.27-2022.7.1）行情回顾：上周沪指首日窄幅震荡，第二日低开高走收涨，第三日高开低走大幅下跌，第四日大幅回升至第五日保持窄幅震荡。深指首日窄幅震荡后第二日回升收涨，第三日大幅下探，第四日低开高走至第五日窄幅震荡收涨。上证综指累计上涨 1.13%，报收 3,387.64。沪深 300 上周上涨 1.64%，报收 4,466.72。创业板上周累计下跌 1.50%，报收 2,781.94。上证 50 指数累计上涨 2.37%，报收 3,045.27。创业板 50 累计下跌 1.88%，报收 2,797.92。科创 50 上周下跌 1.13%，报 1089.03。上周沪深两市成交额 59,786.18 亿元，周成交量 45,877,377.67 万股。

板块表现：上周申万（2021）31 个一级行业中 22 个上涨，涨幅最大的五名是煤炭、商贸零售、建筑材料、有色金属、房地产，其中社会服务板块上升 1.98%，在申万一级 31 个行业排名中位列第 15。社会服务行业跑赢沪深 300 指数 0.34pcts。

沪深港通：北向资金上周累计净买入 102.31 亿人民币，其中沪股通合计净买入 61.20 亿元，深股通合计净买入 41.11 亿元。南向资金上周累计净买入 170.60 亿港元，其中沪港通净买入 69.59 亿港元，深港通净买入 101.01 亿港元。

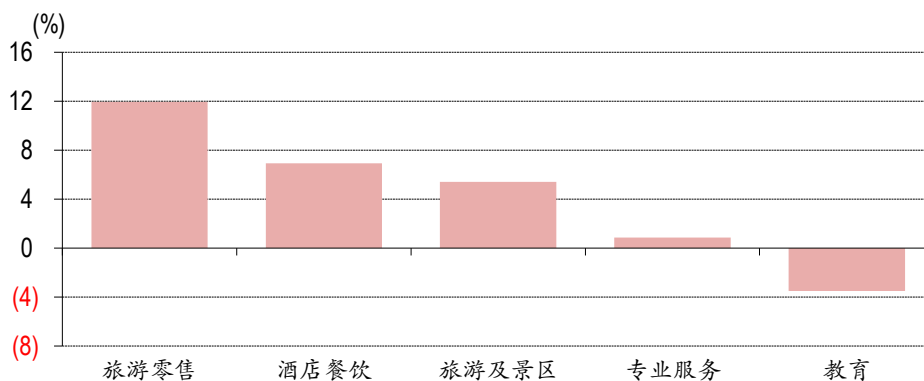
图表 1.申万（2021）一级行业涨跌幅排名



资料来源：ifind，中银证券

1.2 社会服务子板块市场表现

图表 2.社会服务子板块周涨跌幅



资料来源：ifind，中银证券

上周社会服务子板块及旅游零售板块中 4 个上涨，涨跌幅由高到低分别为：旅游零售(+11.93%)，酒店餐饮(+6.92%)，旅游及景区(+5.41%)，专业服务(+0.85%)，教育(-3.52%)。（注：社会服务行业还涵盖体育子板块，该板块无指数）

1.3 个股市场表现

图表 3. 社会服务行业个股涨跌幅排名

一周涨幅前十			一周跌幅前十				
证券简称	周涨跌幅 (%)	年初至今 (%)	所属申万三级行业	证券简称	周涨跌幅 (%)	年初至今 (%)	所属申万三级行业
丽江股份	30.58	60.23	自然景区	创业黑马	(15.76)	(44.72)	培训教育
西域旅游	25.76	52.74	自然景区	*ST 海创	(13.33)	(80.74)	旅游综合
华天酒店	23.21	53.33	酒店	勤上股份	(9.49)	2.69	培训教育
君亭酒店	18.64	83.60	酒店	豆神教育	(8.61)	3.82	培训教育
元隆雅图	17.16	7.77	会展服务	传智教育	(6.47)	(33.24)	培训教育
同庆楼	16.15	20.27	餐饮	曲江文旅	(6.34)	61.41	人工景区
凯撒旅业	15.65	(25.43)	旅游综合	博瑞传播	(5.60)	(21.44)	学历教育
中国中免	11.93	2.60	旅游零售	中公教育	(5.25)	(28.75)	培训教育
力盛赛车	10.89	(19.37)	体育	学大教育	(5.02)	(17.22)	培训教育
*ST 米奥	10.63	6.98	会展服务	科德教育	(3.85)	(27.80)	培训教育

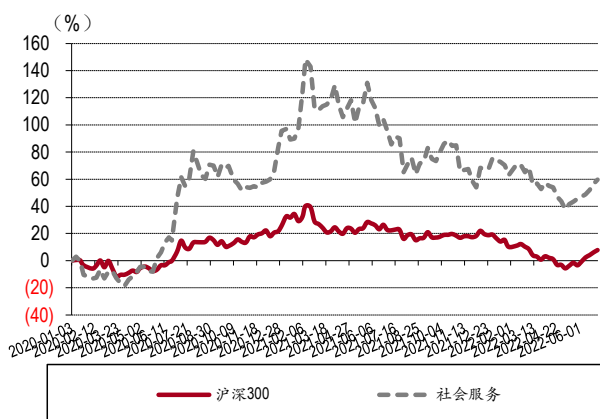
资料来源: ifind, 中银证券, 以 2022 年 7 月 1 日收盘价为准

上周社会服务行业板块中个股涨跌幅中位数为+1.26%。A 股社会服务板块及旅游零售子版块 76 家公司有 43 家上涨，丽江股份涨幅最大，涨幅为 30.58%。涨幅前五的个股为丽江股份 (+30.58%)，西域旅游 (+25.76%)，华天酒店 (+23.21%)，君亭酒店 (+18.64%)，元隆雅图 (+17.16%)。跌幅前五的个股为创业黑马 (-15.76%)，*ST 海创 (-13.33%)，勤上股份 (-9.49%)，豆神教育 (-8.61%)，传智教育 (-6.47%)。

1.4 子行业估值

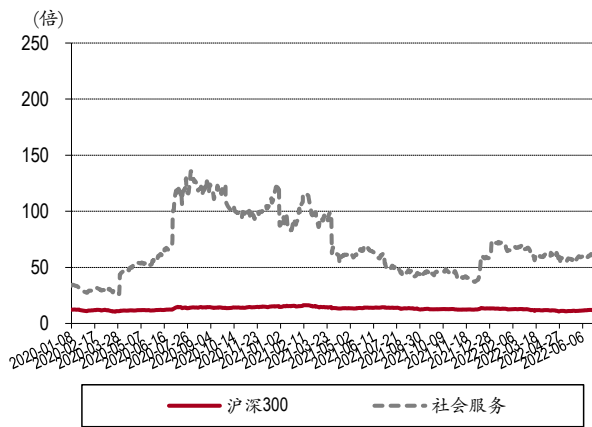
截止 2022 年 7 月 1 日社会服务行业 PE (TTM) 为 64.00 倍，处于历史分位 91.24%。沪深 300 PE (TTM) 为 12.30 倍，处于历史分位 39.41%。创业板 PE (TTM) 为 46.16 倍，处于历史分位 47.31%。中证 500 PE (TTM) 为 17.02 倍，处于历史分位 4.36%。

图表 4. 2020 年初至今申万 (2021) 社会服务指数变化



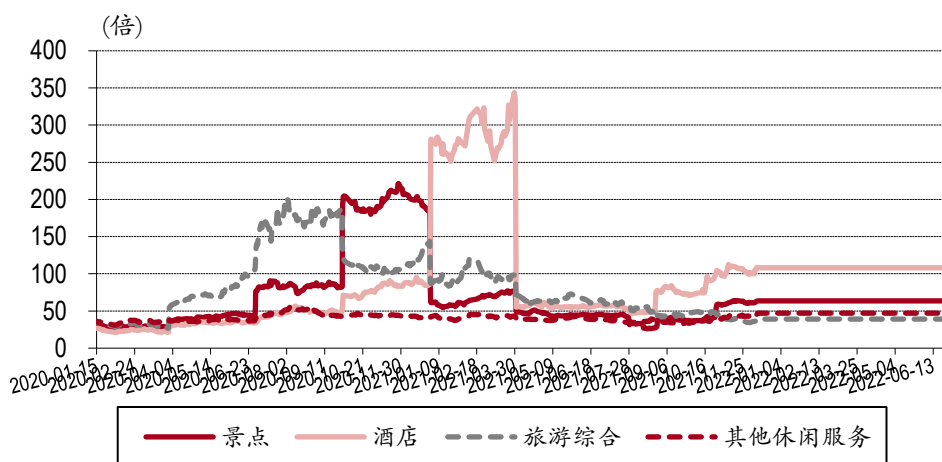
资料来源: ifind, 中银证券 (截止日 2022/7/1)

图表 5. 2020 年初至今社会服务行业 PE (TTM) 变化情况



资料来源: ifind, 中银证券 (截止日 2022/7/1)

图表 6. 2020 年初至今社会服务行业子板块 PE (TTM) 变化情况

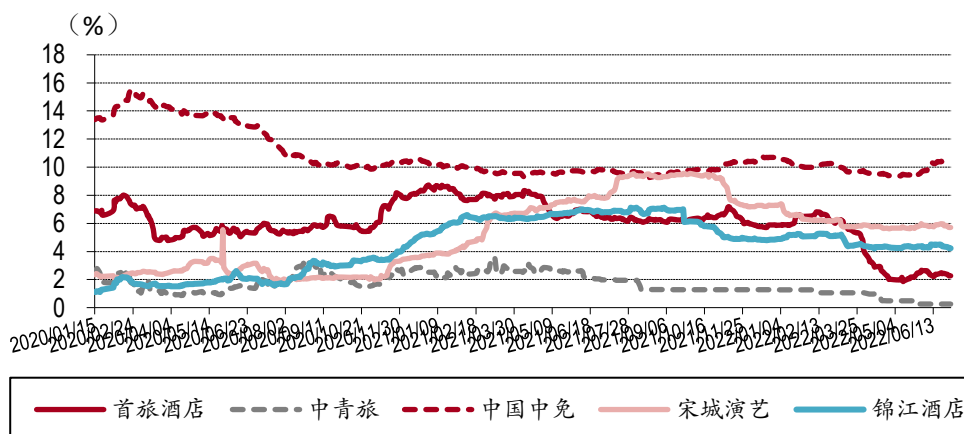


资料来源: ifind, 中银证券 (截止日 2022/7/1)

注: 自 2021/12/13 起景点与旅游综合子板块合并为旅游及景区板块, 新板块无历史数据, 故为呈现年初至今情况图表未更改

1.5 沪深港通持股变动情况

图表 7. 个股沪深港通持股变动情况



资料来源: ifind, 中银证券 (截止日 2022/7/1)

前一周北上资金减持首旅酒店 0.11pcts 值 2.28% 不变, 维持中青旅为 0.26% 不变, 增持中国中免 0.01pcts 至 10.31%, 减持宋城演艺 0.12pcts 至 5.72%, 减持锦江酒店 0.08pcts 至 4.24%。

2、行业公司动态及公告

2.1 上周行业重要新闻：

免税

【中国中免向港交所递交上市申请 共经营超 200 家免税店】6月30日，据港交所消息，中国中免向港交所递交了上市申请。据悉，2021年，中国中免在全国30多个省、市、自治区、特别行政区和柬埔寨等地设立了涵盖机场、机上、边境、外轮供应、客运站、火车站、外交人员、邮轮和市内九大类型的200多家免税店，覆盖超过90个城市。2021年，中国中免实现营业收入676.76亿元，同比增长28.67%；实现利润总额148.01亿元，同比增长53.04%；实现归属于上市公司股东的净利润96.54亿元，同比增长57.23%。

资料来源：财经网

【海汽集团：停牌核查结束 股票复牌】海汽集团公告，公司已核查确认，除公司已披露的信息外，公司目前没有任何应披露而未披露的事项或与该等事项有关的筹划、商谈、意向、协议等。董事会也未获悉根据《上市规则》等有关规定应披露而未披露的、对公司股票及其衍生品交易价格可能产生较大影响的重大信息。公司股票于6月29日开市起复牌。

资料来源：财联社

【凯撒旅业与供销大集合作探索离境免税市场】6月28日，据凯撒旅业微信公众号消息，凯撒同盛发展股份有限公司与供销大集集团股份有限公司签署战略合作协议，将在离境退税和免税、产品分销推广、供应链打造、客户运营等方面相互赋能，促进共同发展。根据战略合作协议，凯撒旅业将聚焦渠道分销和产品供应合作。双方将率先以凯撒旅业旗下“觅小椰”系列饮品为先导，进入供销大集商超内陈列销售，同时在其商城小程序上展示售卖。后续逐步推动其他品类的合作。凯撒旅业还将在供销大集商业项目中开设“凯撒旗舰店”，主打旅游、食品、饮品、IP特许经营产品、地方源产好物等特色商品的销售经营。凯撒旅业表示，此次战略合作，双方还将就离境免税、离境退税推广展开深入探索，将在凯撒旅业主导的“海南旅游中转中心打造”、“海南PASS卡”等项目中，开展一系列合作。此外，还将共同在奢品营销合作模式创新、离境退税资源利用开发上进一步探索业务协同发展。

资料来源：凤凰网

【首届海南国际离岛免税购物节拉开帷幕，冯飞宣布启动】6月28日，首届海南国际离岛免税购物节启动仪式在三亚国际免税城举行，第四届中免海南离岛免税购物节同步启动。省长冯飞以视频方式宣布首届海南国际离岛免税购物节启动，中国旅游集团有限公司董事长陈寅以视频方式宣布第四届中免海南离岛免税购物节开幕。为促进离岛免税销售快速恢复增长，推动免税行业提质升级，省政府决定举办为期半年的首届海南国际离岛免税购物节。首届海南国际离岛免税购物节由省商务厅联合省委宣传部、省旅文厅等有关部门，海口市、三亚市、琼海市政府，以及各免税经营主体举办，除推出精彩纷呈的营销活动、吸引岛外旅客入岛购物外，将促进诚信经营，进一步改善购物环境，提升服务质量，推动购物便利化、人性化，不断强化与品牌合作，引进更多品种丰富、价格优惠的免税商品，为岛内外旅客“买买买”提供更优质的免税购物体验，更好地满足人民对美好生活的向往，为海南国际旅游消费中心建设作出更大贡献。首届海南国际离岛免税购物节将在全省范围内举办超过50场专场营销活动和品牌活动。在6月25日起发放2000万元离岛免税消费券的基础上，购物节期间，省政府将适时追加资金，市县也将安排配套资金，继续发放消费券。各离岛免税经营主体将在“海易办”平台继续发放购物优惠券，政府消费券和企业优惠券可以叠加使用。第四届中免海南离岛免税购物节期间，中免集团将携手众多消费者喜爱的品牌，分时段开展“彩妆节”“腕表节”“手袋节”等主题营销活动，推出亿元消费券、限时闪购、消费满减等各类优惠活动，同时通过对相关旅游资源的整合，有效发挥“免税+旅游”优势。

资料来源：海口微经济

酒店

【上海迪士尼乐园恢复运营首日，周边酒店预订量环比上周增长 36%】6月30日，上海迪士尼乐园恢复运营首日。携程平台数据显示，截至6月30日晚19点，上海迪士尼度假区周边三公里范围内的酒店预订量环比上周同期增长36%，间夜量增长超4成。郊区酒店搜索量和预订量较市区高出两位数。截至6月30日，上海中风险地区进一步缩小到静安区、宝山区、奉贤区三个区域。与此同时，上海用户无需落地隔离的目的地范围进一步扩大至包括成都、重庆、西安在内的超过20个城市。携程集团酒店业务相关负责人表示，上海高星级酒店的堂食已经有序恢复中，其中包括和平饭店、浦东星河湾酒店等高星酒店已于6月29日开放堂食，其中，包括和平饭店当日餐饮预订量已近5成；浦东星河湾酒店当日餐饮预订量已近6成。随着“新冠第九版防控方案”发布，以及全国通行行程卡“摘星”，上海本地旅游和跨省游也迎来加速复苏。截至6月29日，以上海为目的地的暑期（7月1日至8月31日）整体旅游预订量环比上月同期增长109%，跨省游预订量增长35%。

资料来源：环球旅讯

【暑期游加速回暖：上海酒店预订量已恢复至3月日均水平】随着各地学生陆续放假，通信行程卡“星号”标记取消，暑期旅游预订的热度在本周快速上升。来自飞猪的数据显示，从“618”大促结束至今，大促中售出的酒店套餐核销间夜数一直保持同比翻倍增长态势，本周同比增幅已超2.2倍。即时预订的日历房、日历票也迎来高峰。近一周，飞猪酒店预订量环比增长55%，暑期机票预订量增长2倍以上。飞猪618大促的核销数据显示，“囤”完酒店套餐后快速预订出行的消费者越来越多，消费者的核销周期进一步缩短。其中，提前3-7天预约出行的用户占比最高，其次是7-15天。开元森泊、希尔顿、洲际、凯悦、万豪、红树林、雅高等是预约核销的热门酒店品牌。亲子酒店以及带有水乐园、玩乐体验的度假型酒店更受青睐。与此同时，多地景区再现久违的客流。上周末（6月25日-6月26日），飞猪门票出票量同比强劲增长74%。此外，长线游也有序回暖。从飞猪近一周的机票预订数据来看，成都、广州、杭州、西安、重庆、昆明、南京、海口、青岛和深圳是最热门的十个目的地城市。值得一提的是，随着多地对北京、上海两地的旅居人员防疫政策调整，北京、上海出发的机票订单继续上扬，酒店订单量也保持回暖势头。飞猪披露的数据显示，近一周，北京酒店预订量较上月同期增长超1.2倍，上海酒店预订量已恢复至3月正常营业期的日均水平。上海迪士尼乐园于6月30日恢复开园，飞猪平台上，开售首日的门票出票量较3月正常营业期日均增长42%。携程数据显示，6月以来，上海本地景区门票预订量已恢复至去年同期八成以上，随着上海市文化旅游局宣布7月1日起逐步开放文旅场所，本地游迎来又一向上拐点。7月1日起，上海将在全市范围内逐步开放博物馆和美术馆，以及室内外所有类型A级旅游景区。7月8日起，逐步开放电影院和演出场所。

资料来源：澎湃新闻

【尚美生活华中区域总部落成，花美时酒店积极布局后疫情时代】2022年6月18日，尚美生活集团华中总部落成仪式在武汉成功举办。这是短期内尚美生活集团布局的第二个区域总部，标志着尚美生活集团的全国布局战略正在持续稳步推进中。2022年初，尚美生活集团将四个核心事业部升级为全资子公司，实现从高端商业综合体到经济型连锁酒店的精细化管理。2022年5月，西南地区总部落成，6月，华中地区总部落成。凭借一系列的重要举措，尚美生活集团揭开了区域化、规模化、精细化管理战略序幕。花美时酒店，是尚美生活集团首个主打民宿休闲风格的酒店品牌，经历四年的发展升级，以小而精的体量规模，获得了行业内数个美学、民宿、设计类奖项。2021年，随着十四五规划对于国内旅游业重磅布局的发布，花美时酒店发展战略随之调整。2022年上半年度，花美时酒店北京鸟巢店、成都大熊猫基地店分别开门迎客，品牌上行战略持续发力。布局一线城市、品质升级、产品升级，花美时品牌在过去的半年中，迎来了品牌战略的阶段性胜利。北京鸟巢店在冬奥接待任务结束后，迅速破冰成为国家体育场区域评分最高的酒店之一。

资料来源：凤凰网

【北京环球上海迪士尼开放发挥“乘数效应”：全国酒店预订量已超 2019 年同期】随着 6 月 28 日上海迪士尼度假区宣布上海迪士尼乐园将于 6 月 30 日起恢复运营，国内最受欢迎的两大 IP 度假区“上海迪士尼”和“北京环球影城”都在暑期前正式“回归”，业内人士认为，两大国内头部主题乐园的重启将带动暑期旅游市场强劲反弹。数据显示，在上海迪士尼乐园即将恢复运营的消息发布后，各在线旅游平台的迪士尼相关搜索量大涨，有旅行平台数据显示，6 月 28 日下午，“迪士尼”相关即时访问量环比暴涨 655%，同步带动上海城市访问热度上升近 1 倍。上海迪士尼的开园，也带动了上海其他景区的热度。去哪儿数据显示，6 月 28 日，上海景区门票搜索量较 6 月 27 日增长逾 1 倍，上海所有景区出票量环比增长了八成。6 月 1 日-6 月 28 日，全国主题乐园门票销量较 5 月同期增长 1 倍。去哪儿大数据研究院分析，按照往年的趋势，暑期期间，全国主题乐园的门票销量一般可以占到全国景区门票量的三成以上，而上海迪士尼+北京环球影城两大 IP 度假区，预计就将分走全国所有主题乐园约 20% 的票量。去哪儿数据显示，近一周，全国主题乐园门票销量 top5 是：北京环球度假区、成都欢乐谷、芜湖方特水上乐园、广州长隆水上乐园、北京野生动物园。部分非省会城市主题乐园门票销量在近一月环比有显著增幅。如 6 月 1 日至 28 日比 5 月同期，江苏苏州主题乐园门票销量增长了 27 倍，广东江门增长了 23 倍，安徽芜湖增长了 20 倍。同程旅行也指出，暑期来临，亲子游、毕业游需求迅速上升，主题乐园成为亲子和学生两大客群共同关注的景区类型。近一周内，平台上热度排名前 20 的景区中主题乐园占据 9 席。除上海迪士尼和北京环球影城外，广州长隆欢乐世界、常州中华恐龙园、武汉欢乐谷、无锡融创乐园等主题乐园也受到了旅行者的关注。主题乐园是一个十分综合的业态，对交通、住宿、餐饮、快消等综合消费都有显著拉动作用。例如，北京环球影城主题公园在 6 月 25 日重开后，拉动周边酒店在上周末预订量增长了近 50%。随着国内疫情防控逐步平稳，国内各大主题乐园如果能及时利用好传统的 7 月、8 月暑期旅游旺季，有望较好拉动当地消费。北京环球度假区和上海迪士尼的开放，有望发挥“乘数效应”，带动北京、上海及全国的旅游消费市场复工复产、企稳回升。值得一提的是，近期随着海南、云南等多地放松对北京上海低风险地区管控，全国暑期旅游市场正迎来一个向上的“拐点”。在去哪儿平台上，近一周，全国酒店预订量已经超过了 2019 年同期。其中，长沙预订量较 2019 年同期增幅达 58%，海口增幅达 29%，佛山增幅达 20%，重庆增幅达 19%，成都增幅达 12%，三亚酒店预订量也已基本恢复至 2019 年同期水平。华住集团的数据也显示，近半月以来华住旗下酒店入住率均超 80%，且随着暑期临近有进一步上升势头。其中，新疆多家门店入住率已恢复至 85% 以上，其中商旅与游客占了较大比重。此外，华住后台显示，随着暑期临近，旗下花间堂、禧玥等高端酒店预订上涨明显。

资料来源：澎湃新闻

OTA

【8 类文旅场所 7 月 1 日起逐步恢复 携程：上海跨省游开放未来可期】6 月 29 日，上海市文化旅游局宣布 7 月 1 日起，在全市范围内逐步开放博物馆和美术馆，以及室内外所有 A 级旅游景区。据携程数据显示，6 月 30 日上海景区搜索热度较前一日增长近两倍；博物馆、展览馆等景区热度上涨超过 300%。自 6 月 1 日起，上海市文化旅游局有序开放 A 级旅游景区的室外游览部分，实施不超过最大承载量 75% 的限流措施。目前，上海市 134 家 A 级旅游景区中共有 67 家恢复开放。记者从携程了解到，目前已有超 80 家景区在携程平台恢复门票预订或预约服务，上海本地景区门票预订量已恢复至今年 2 月同期的七成。6 月至今，“上海”在携程平台上的访问热度环比增长超 500%。“携程也做好了准备，在严格遵守政府防疫指南的基础上，严而有序的部署提供景区预约预订服务，加强做好景区开园的营销推广工作，为消费者出行提供真实有效的便捷通知。”携程门票负责人表示。消息发布后，从旅游平台数据来看，大部分用户关注的出行时间主要集中在近一周。携程数据显示，消息发布后的半天内，搜索浏览上海旅游产品的用户中，超六成人的出行时间集中在一周以内。上海迪士尼度假区、上海海昌海洋公园、上海欢乐谷、太阳岛旅游度假区、东方明珠、上海玛雅海滩水公园、金山城市沙滩、上海野生动物园、碧海金沙、上海动物园等景区搜索热度最高。上海自然博物馆、中国航海博物馆、上海大自然野生昆虫馆等博物馆、展览馆的搜索热度攀升。“全国行程卡‘摘星’、‘新冠第九版防控方案’，以及上海多日无新增本土新冠肺炎确诊病例和无症状感染者等利好消息，将进一步推动上海文旅市场的稳序开放。相信不会多久上海将迎来真正意义上的跨省游开放，上海游客的昔日盛况将再次重现。”携程研究院行业分析师方泽茜表示。

资料来源：民航资源网

【携程：跨境航班需求已超去年同期 暑期档热力升级】随着全国各地中小学暑假时间陆续公布，旅游暑期档热力再度升级。携程平台数据显示，6月25日-6月26日，机票搜索热度环比前一个周末提升近20%，截至6月26日，6月下旬国内整体订单环比上个月同期增长超过80%，对比需求较弱的4月提升近130%。值得注意的是，随着国际航班有序恢复，跨境航班需求也正逐步复苏。根据携程平台数据，5月中旬开始，跨境航班搜索热度已超过去年同期水平，6月中至今，跨境需求对比4月同期提升近50%，超过去年同期近三成水平。其中，港澳台、东南亚航线领衔复苏脚步。正值暑期出游需求密集释放阶段，6月26日，携程“626嗨飞节”正式开启，为期两周，覆盖暑期预订关键决策期，携程联合全国64家机场、超30家国内航司和19家国际航司等，为用户放送暑期旺季出行重磅福利。据了解，活动推出超低价机票、超值公务舱次卡、单程及往返次卡、多人套票、休息室畅享卡等多重秒杀福利和必囤爆款，产品覆盖整个暑期甚至长达中秋的有效期，同时均享有不约可退权益。据了解，“626嗨飞节”产品为用户提供超多航线选择，以南方航空公务舱3次卡为例，覆盖828条航线，涵盖逾百个出发城市，并可兑换如乌鲁木齐、阿勒泰、桂林、三亚、昆明、西双版纳、延吉、银川等暑期游热销目的地航线；吉祥航空次卡推出499元、699元两个梯度产品，拥有超多上海始发航线，在这个夏季，去往大连、桂林、珠海、青岛、哈尔滨、中卫、丽江等超多热门目的地，均可使用超值次卡兑换航线。在6月26日活动首发会场中，推出的秒杀机票和部分飞行次卡产品首日库存均一售而空。6月27日次日会场开启前五分钟内，海南航空往返无忧单次卡当日库存售罄。携程机票业务相关负责人介绍，次卡产品给用户提供了锁定优惠产品的机会、避免未来机票上涨的风险，同时享有未兑换可退的灵活机制，受到用户欢迎。携程研究院高级研究员谢晓青介绍，暑期是传统出行的旺季，也是亲子游、避暑游、研学游等多元需求的爆发期，目前国内长线游已进入预订高峰期，机票、酒店价格也呈逐步上升态势，针对有较明晰出游意愿的用户，提前囤机票、房券便是锁优惠且避风险的选择。据了解，本届“626嗨飞节”还设置了多样玩法，包括任意门开舱、好友助力抢券、超级锦鲤、携程社区发笔记赢机票报销、小红书发笔记领现金等，推出爆款榜单、7大目的地榜单、机酒爆款、特色机场和航司共五大专区，不仅为用户提供暑期出行灵感，同时打造机票嗨购体验。活动启动同日，携程机票还发布了全新品牌视频，通过旅客订前订后场景、旅途各环节的出行需求洞察，展示了机票产品和服务最新迭代后为用户带来的升级体验。

资料来源：民航资源网

【同程旅行：国内航线燃油费5连涨，突破历史最高记录】同程旅行今日接到多家航司通知，自2022年7月5日起，燃油附加费收取标准上调。国内航线燃油收取标准为：800公里(含)以下航段，每位旅客收取人民币100元；800公里以上航段，每位旅客收取人民币200元。这是今年2月恢复征收燃油附加费以来的第五次涨价，至此，国内航线燃油费收费标准全面突破2008年7月创下的历史最高记录。近日，国内疫情防控形势好转，暑期出行旺季来临，商务旅行、返乡探亲需求与暑期休闲度假需求叠加，机票价格也呈现上涨趋势。为帮助用户降低出行成本，同程旅行推出了一款产品——燃油费次卡。用户在预订机票时购买88元的燃油费次卡，可以分三次抵扣总计150元的机票燃油附加费。同程旅行相关负责人介绍，燃油费次卡适合出行频次较高的用户。用户通过同程旅行APP或小程序预订机票时，可以在机票下单页面中自主勾选购买。近期同程旅行还将根据用户需求，对燃油费次卡进行产品升级，为用户提供更符合消费需求的个性化出行产品。同程旅行梳理发现，今年1月5日(出票日期，下同)，国内航线取消了燃油附加费的征收。2月5日，燃油费恢复征收，800公里以下和以上航段分别收取10元和20元。此后的每个月，航空燃油费持续上调，到6月5日800公里以下和以上航段已分别上涨至80元和140元，其中800公里及以下航段燃油附加费已追平2008年创下的历史最高水平。7月5日收取标准再度上调后，燃油附加费将突破2008年7月的历史记录，这也是我国自2000年开始征收燃油附加费以来的最高收取标准。

资料来源：格隆汇

【同程旅行：通信行程卡取消“星号”标记 机酒搜索热度暴涨】6月29日，工信部宣布即日起取消通信行程卡“星号”标记。查询发现，北京、上海、南京等重点城市的行程卡目前已取消“星号”标记。全国行程卡同时取消“星号”标记，将加快国内旅行需求的释放。同程旅行大数据显示，消息发布半小时内，平台机票搜索量较前日同一时段上涨 180%，酒店搜索量较前日同一时段上涨 220%。当天，针对疫情形势的新变化，艺龙旅行 APP 推出了酒店满 10 赠 1 的专题活动，为用户提供更好的产品服务。同程旅行数据还显示，过去一周，在热门航线方面，国内机票线路出票量排行前五的航线分别为：广州-重庆、深圳-重庆、贵阳-杭州、广州-成都、杭州-贵阳。国内酒店搜索量排名前十的城市分别是：广州、深圳、成都、杭州、北京、长沙、上海、重庆、西安、海口。过去一周，火车票预订方面，热门出发城市前十名分别为：广州、重庆、成都、长沙、武汉、西安、贵阳、深圳、昆明、郑州；热门目的地前十名分别为：广州、重庆、成都、长沙、贵阳、西安、武汉、深圳、杭州、郑州。值得关注的是，今日起，上海迪士尼乐园的门票发售和年卡预约重新启动。6月29日早上7点，同程旅行平台上的上海迪士尼乐园门票正式开售。开售 5 秒，即有用户通过同程旅行预订了上海迪士尼乐园的门票，该用户来自上海本地。目前，用户通过同程旅行平台可预订成人、儿童和老人票，3 种票型均支持迪士尼 1 日及两日游。同程研究院首席研究员程超功认为，通信行程卡取消“星号”标记总体上是在落实第九版防控方案的基本思想，在三区划分统一为高、中、低三级风险机制后，对应的防控策略较大的调整。目前，区域范围已经精确到区和县一级了，原本的通信行程卡“星号”标记只能到地市一级，两者存在差异，取消星号标记后可以让行程卡这一防疫工具与最新防控政策接轨。“行程卡取消星号标记后，人们出行、出游所要遵守的防疫政策将实现真正的全国一个规则、一把尺子，可以有效规避基于行程卡星号标记的层层加码和一刀切现象，从而让人们在防控常态化之下的出行、出游更加便利。”宏观层面，6月29日下午，文旅部相关负责人称，文旅部将继续帮扶企业纾困解难，推动行业加快恢复发展，包括推动各项纾困扶持政策落地落实、进一步加大金融定向支持力度、促进文化和旅游市场加快恢复、支持文化和旅游行业创新发展等。此前一天，国务院应对新型冠状病毒肺炎疫情联防联控机制综合组组织修订形成的《新型冠状病毒肺炎防控方案(第九版)》正式发布。其中，密切接触者、入境人员隔离管控时间从“14 天集中隔离医学观察+7 天居家健康监测”调整为“7 天集中隔离医学观察+3 天居家健康监测”；密接的密接管控措施从“7 天集中隔离医学观察”调整为“7 天居家隔离医学观察”。同时，针对部分地方对上海等疫情地区人员随意隔离等限制措施，国家卫生健康委监督局副局长程有全强调，各有关地方应严格对照第九版防控方案，立即加以纠正和整改。程超功表示，近期，在多重利好政策及需求恢复的双重支撑下，旅游市场正在重回复苏轨道。若北京、上海等中高风险地区能够在 7 月中旬前后实现清零，预计将在暑期后半段迎来强劲复苏。

资料来源：智通财经

【去哪儿：平台机票搜索量上涨超 2 倍，火车票搜索量上涨 1.5 倍】据去哪儿平台数据显示，平台机票搜索量在 30 分钟内上升 60%，酒店搜索量翻番，火车票搜索量上涨最多达到 1.5 倍。截至 6 月 29 日 17 点，平台机票搜索量在环比消息发布前增长超 2 倍。去哪儿平台数据显示，截至 6 月 29 日 17 点，全国机票预订量同比昨日同时段增长近 3 成。15 点至 17 点两个小时内，北京出发的机票预订量同比昨日同时段增长 135%，同比上周同时段增长 253%，该两小时内上海出发机票预订量同比昨日同时段涨了 100%，同比上周同时段增长 237%。热门航线方面，去哪儿平台上截至 6 月 29 日 17 点，同比昨日同时段机票预订量增幅较高的热门航线 top10 为：上海-哈尔滨、武汉-海口、南宁-杭州、济南-昆明、海口-长沙、南宁-成都、广州-成都、广州-乌鲁木齐、青岛-哈尔滨、三亚-长沙，增幅最高达 80%。酒店方面，6 月 29 日 15 点至 17 点，去哪儿平台上酒店预订量最高的 top10 城市是：成都、重庆、广州、杭州、北京、长沙、西安、深圳、武汉、上海。

资料来源：DoNews

旅游

【旅游热度回归：机票订单双位数增长 上海跨省跟团游预定翻倍】 随着各地学生陆续放假，通信行程卡“星号”标记取消，暑期旅游预订的热度在本周快速上升。携程数据显示，6月29日下午，携程线上跨省游相关产品搜索热度骤增5倍；6月29日国内跨省跟团游订单量较前一日增长近四成。近一周携程跨省游产品的销售占比达到近一半水平。广州、成都、上海、武汉、重庆、西安、杭州、北京、南京、深圳等地的游客，当日报名跨省游的热情最高。从机票数据来看，29日通过携程下单的机票订单量日环比呈现双位数增长。北京-成都、上海-三亚、成都-广州、杭州-广州、上海-成都等航线当日预订量最高。酒店方面，来自飞猪的数据显示，从“618”大促结束至今，大促中售出的酒店套餐核销间夜数一直保持同比翻倍增长态势，本周同比增幅已超2.2倍。即时预订的日历房、日历票也迎来高峰。近一周，飞猪酒店预订量环比增长55%，暑期机票预订量增长2倍以上。飞猪618大促的核销数据显示，“囤”完酒店套餐后快速预订出行的消费者越来越多，消费者的核销周期进一步缩短。其中，提前3-7天预约出行的用户占比最高，其次是7-15天。开元森泊、希尔顿、洲际、凯悦、万豪、红树林、雅高等是预约核销的热门酒店品牌。亲子酒店以及带有水乐园、玩乐体验的度假型酒店更受青睐。与此同时，多地景区再现久违的客流。上周末(6月25日-6月26日)，飞猪门票出票量同比去年强劲增长74%。携程平台上，近一周浙江省整体旅游订单量环比上周增长近三成；门票订单量增长近七成；酒店订单量增长超三成。此外，长线游也有序回暖。值得一提的是，随着多地对北京、上海两地的旅居人员防疫政策调整，北京、上海出发的机票订单继续上扬，酒店订单量也保持回暖势头。飞猪披露的数据显示，近一周，北京酒店预订量较上月同期增长超1.2倍，上海酒店预订量已恢复至3月正常营业期的日均水平。此外，携程的数据显示，6月29日通过携程预订上海出发的暑期跨省跟团游，订单量环比前一日增长105%；定制游产品订单量日环比增长87%；跨省主题游产品订单量日环比增长5倍。6月29日预订上海始发航班的机票订单量较前一日增长近70%。从上海出发跟团游、定制游产品的预订情况来看，携程的数据显示，96%订单为跨省游产品。其中亲子订单占比高达43%，近五成上海用户选择暑期跨省亲子游。上海迪士尼乐园于6月30日恢复开园，飞猪平台上，开售首日的门票出票量较3月正常营业期日均增长42%。携程数据显示，6月以来，上海本地景区门票预订量已恢复至去年同期八成以上，随着上海市文化旅游局宣布7月1日起逐步开放文旅场所，本地游迎来又一向上拐点。7月1日起，上海将在全市范围内逐步开放博物馆和美术馆，以及室内外所有类型A级旅游景区。7月8日起，逐步开放电影院和演出场所。

资料来源：澎湃新闻

【旅游市场强劲反弹 杭州旅游热度跃升至全国第三】 日来，通信行程卡“星号”标记取消、第九版新冠肺炎防控方案、跨省跟团游有序恢复等利好政策的发布，让备受困扰的旅游业终于在暑假到来前进入“拐点”，沉寂许久的中长线出行需求正在加速“修复”。记者从携程、同程、去哪儿、飞猪等 OTA 在线旅企了解到，近一周杭州的旅游热度已跃升至全国第三位，杭州酒店预订量较上月增长 2 倍以上，恢复至疫情前的 85% 左右。从目前看来，旅游业热盼的强劲反弹已经“在路上”。6 月 29 日，行程卡取消“星号”标记的信息一出，为暑期旅游市场的回暖再添一把火，相关旅游平台的瞬时搜索量迎来 6 月以来最猛烈的一次上涨。据悉，该消息发布的半小时内，同程旅行平台机票搜索量较前日同一时段上涨 180%，酒店搜索量上涨 220%；去哪儿平台机票搜索量上升 60%，酒店搜索量翻倍，火车票搜索量上涨 1.5 倍；携程平台上多个热门旅行目的地的搜索量增长超 300%。实际上，自 6 月中旬起，旅游市场便逐步进入复苏轨道，无论是本地游、周边游，还是 5—10 日的中长线游，客流量、预订量、咨询量均出现“反超”的迹象。尽管短途游依旧是主流，但随着出行利好政策的连续落地，暑期中长线游板块有望迎头赶上。去哪儿首席营销官黄小杰表示，整个 6 月，杭州旅游市场的回暖速度几乎处于领跑状态，全国十条热门航线中，往返杭州的就有 4 条，分别是深圳—杭州，广州—杭州，杭州—成都，杭州—深圳，6 月杭州出发的机票预订量达到 2019 年的 87.16%。有业内人士预测，若疫情防控形式持续向好，旅游市场将在暑假后半段强劲复苏。政策利好不仅体现在出行端，也体现在旅游企业与从业者的信心恢复层面。6 月，杭州本地旅行社、酒店（民宿）、景区（景点）终于迎来久违的忙碌，他们一方面在复苏“窗口期”开发新线路、涉足新领域，为争取更多客源回流而积极发力，另一方面则着手于旅游服务与产品创新层面的“加码”，趁势“回血”。随着北京环球影城、上海迪士尼乐园等主题公园在暑假前“扎堆”开业、上新，旅行社正在筹备着补充新的旅游产品；以小团化精致游为主的宁夏、青海、四川等线路，这几天仅咨询电话就增加了 30% 以上。酒店民宿板块，经营者、房东们同样忙着拓展客源新市场。杭州民宿行业协会相关负责人透露，杭州民宿企业经历了近半年的淡季后，总算盼来了暑假旅游旺季，近期杭州还有多家精品民宿经营者正信心满满地筹备新的连锁门店开业。此外，今年“618”大促后，酒店“囤货”套餐的核销周期进一步缩短。记者从飞猪了解到，开元森泊、希尔顿、洲际、凯悦、万豪、红树林、雅高等是近期预约核销的热门酒店，亲子酒店以及带有水乐园、玩乐体验的度假型酒店更受青睐。

资料来源：东方网

【行程卡“摘星”：跨省游搜索增 5 倍，今年疫后上海首个跨省旅游团拟明天出发】 工信部宣布行程卡“摘星”的消息引爆了旅游市场。近期旅业利好政策接连落地，多地暑期跨省游开始出现“井喷”现象。“全国行程卡“摘星”的消息一经发出，当天下午，国内跨省游搜索量爆棚，携程数据显示，携程线上跨省游相关产品搜索热度骤增 5 倍；6 月 29 日国内跨省跟团游订单量较前一日增长近四成。近一周携程跨省游产品的销售占比达到近一半水平。从机票数据来看，6 月 29 日通过携程下单的机票订单量日环比呈现双位数增长。此外，国内各地旅游市场一派生机繁荣。携程数据显示，6 月以北京为目的地的暑期跨省游预订量环比增长近三成；以海南为目的地的暑期整体旅游预订量环比上月同期增长 187%，跨省游预订量增长 234%。近一周浙江省整体旅游订单量环比上周增长近三成；门票订单量增长近七成；酒店订单量增长超三成。摘星后携程上黑龙江和哈尔滨搜索热度均增长超过 50%，6 月 29 日黑龙江和哈尔滨为目的地的跨省游预订量日环比均增长超过两位数。同程旅行大数据显示，消息发布当日的平台机票搜索量较前日同一时段上涨 180%，酒店搜索量较前日同一时段上涨 220%。近日，上海旅业好消息频出，先是多地放松对上海地区的疫情防控政策，为上海跨省游市场的开放递上了“敲门砖”。而行程卡“摘星”的消息更为暑期旅游市场再添一把火，政策利好也为消费者出游增强了信心。值得一提的是，从上海出发跟团游、定制游产品的预订情况来看，96% 订单为跨省游产品。亲子订单占比高达 43%，近五成上海用户选择暑期跨省亲子游。记者从携程了解到，6 月 29 日通过携程预订上海出发的暑期跨省跟团游，订单量环比前一日增长 105%；定制游产品订单量日环比增长 87%；跨省主题游产品订单量日环比增长 5 倍。29 日预订上海始发航班的机票订单量较前一日增长近 70%。春秋旅游副总经理周卫红透露，行程卡“摘星”意味着跨省游将加速恢复，6 月 10 日周卫红已经带着有关同事，前往甘南做实地考察，对于防疫政策真正落地情况、住宿、交通、景区、饭店以及应急方案，都进行了针对性的了解，并制作了有关视频号内容，方便游客以及公司同事了解甘南以及必备的防疫措施。

资料来源：第一财经

【上海 5A 级旅游景区今日全部恢复开放】从上海市文化和旅游局获悉，今天开始，上海将有更多国家 A 级旅游景区开门迎客。其中，4 家国家 5A 级旅游景区将全部恢复开放。到今天，上海恢复迎客的国家 A 级旅游景区将有约 80 家，黄浦江游览也将在今天恢复运行。

资料来源：中新经纬

【2021 年国内旅游总人次 32.46 亿 同比增长 12.8%】文化和旅游部 6 月 29 日发布了 2021 年度全国旅游市场数据。根据旅行社填报系统数据显示，2021 年全国旅行社营业收入 1857.16 亿元，营业利润 55.34 亿元。根据数据显示，2021 年星级饭店营业收入 1379.43 亿元，平均房价 334.95 元/间夜，平均出租率 41.8%。文化和旅游部正式印发了《文化市场综合行政执法事项指导目录》，综合执法体制机制进一步完善。牵头推进打击治理跨境赌博旅游管控工作。实施未经许可经营旅行社业务专项整治行动，开展 4 轮“体检式”暗访评估，全年各地出动执法人员 600 多万人次，办结案件 3 万多件。组织开展综合执法考评、执法案卷评查。2021 年，文化和旅游部加强顶层设计和规划引导，牵头制定《“十四五”旅游业发展规划》《国民旅游休闲纲要(2022-2030 年)》等政策性文件。推出“建党百年红色旅游百条精品线路”，成功举办“百名红色讲解员讲百年党史”、全国红色旅游创意产品和红色旅游演艺创新成果展示等活动，红色旅游资源开发深度、产业辐射宽度有效延展。成功举办全国“互联网+旅游”发展论坛，征集推出智慧旅游典型案例，推动智慧旅游发展。推荐浙江余村、安徽西递村入选联合国世界旅游组织首届最佳世界旅游乡村。认定推出首批 54 家国家级旅游休闲街区，推进观光度假并重发展。推出一批冰雪旅游线路，认定推出 12 家国家级滑雪旅游度假地和体育旅游示范基地，助力北京冬奥，推进产品业态融合发展。为打造具有国际影响力的黄河文化旅游带，开展建设推进活动，发布 10 条黄河主题国家级旅游线路，开展黄河文化旅游微视频大赛。推进景区科学精准常态防控，落实“限量、预约、错峰”要求，对热点景区进行流量预警和风险提示。2021 年末，全国共有 A 级景区 14196 个，从业人员 157 万人，全年接待总人数 35.4 亿人次，实现旅游收入 2228.1 亿元。2021 年，国内旅游总人次 32.46 亿，同比增长 12.8%。国内旅游收入(旅游总消费)2.92 万亿元，同比增长 31.0%。

资料来源：央视网

餐饮

【上海恢复堂食首日：多家餐饮品牌消费恢复七成】6 月 29 日，上海餐饮业恢复堂食。《证券日报》记者走访上海浦东新区国金中心、正大广场、浦西万达广场等热门商圈购物中心发现，大部分商场里的餐饮企业已经恢复堂食。据公开消息，6 月 29 日起，上海餐饮业有序恢复堂食，大约 800 家门店已率先开放堂食。在开放堂食的同时，商场也加强了防疫措施。记者在商场入口发现，门上贴有场所码，消费者须扫码验证，绿码方可进入商场。同时，在每家门店内也有场所码，入内堂食需扫码出示绿码。在 6 月 26 日上海市发布餐饮企业有序恢复堂食的信息后，巴奴毛肚火锅上海门店便开始筹备恢复堂食。目前，巴奴毛肚火锅来福士门店已恢复堂食，该店店长胡俊豪介绍，在收到可以恢复堂食的通知后，连夜沟通央厨配送货物，以保障顺利开门营业。据介绍，来福士巴奴火锅门店开门营业半个小时，就已经有十余桌顾客到店就餐。胡俊豪告诉记者，从 28 日上午开始，陆续接到是否恢复堂食的咨询电话，当天晚上已接受 60 余桌的预定，最迟的已经预定到这周末。为了保障顾客安心就餐，门店提前进行了消杀和消毒，在提交了恢复堂食的申请后，辖区食药监部门上门进行了现场检查，最终被核准可以恢复堂食。胡俊豪说，根据政府相关要求，门店内入座率控制在 70%，桌位间隔超过 1 米。虽然正大广场、国金中心等商圈的餐饮已经在 6 月 29 日全部恢复堂食，但并不意味着上海所有餐饮品牌门店均恢复正常。6 月 29 日 18 时至 19 时，《证券日报》记者实地探访了位于上海宝山的万达广场，整个商场人流恢复至疫情前的七成左右。除了麦当劳不接受堂食外，其余餐饮门店均在晚餐高峰期迎来了诸多消费者。此外，快餐品牌汉堡王、和府捞面、味千拉面等在晚餐高峰期的人流并未达到需要排队的程度，店内消费者近乎往日的七成。总体来看，已经恢复堂食的餐饮品牌门店，基本都处于限流状态。

资料来源：证券日报

【上海堂食消费有序恢复 实体餐饮线上交易额相比上周增长 293%】记者从美团平台了解到，堂食恢复首日，上海到店餐饮线上交易额周环比增长已达 293%，其中，日料周环比超 252%，成为市民堂食就餐首选，此外火锅、粤菜、自助餐也备受青睐。

资料来源：财联社

【上海市商务委：6月29日起上海餐饮业将有序恢复堂食】6月26日举行的上海市疫情防控新闻发布会上，上海市商务委二级巡视员赖晓宜介绍，综合金山、奉贤、崇明三区试点经验和有关部门、专家意见，结合目前本市疫情防控形势实际，经市防控办研究决定，本市自6月29日起，辖区内无中风险地区且近一周内无社会面疫情的街镇，有序放开餐饮堂食。恢复餐饮堂食的具体区域，由各级政府综合评估疫情防控形势后确定。

资料来源：联商网

【上海发布餐饮服务业复商复市疫情防控指引】指引指出，控制就餐人流。扩大餐桌间距，大中型餐厅(经营面积150平方米以上)大堂按70%比例设置餐位，餐桌之间必须保持一米以上间距。方(长)型餐桌实行隔位、错位入座，标准圆桌实行隔位入座。小型餐饮餐厅(经营面积150平方米以下)按最大承载量的50%比例控制就餐人数，方(长)型餐桌实行隔位、错位入座，标准圆桌实行隔位入座。

资料来源：格隆汇

交通

【交通运输部：5月交通运输经济主要指标有所恢复】交通运输部网站发布5月交通运输经济运行情况。5月，随着物流保通保畅和交通扩大有效投资效果不断显现，交通运输领域积极因素正在增多，主要指标有所恢复。一、营业性客运量。5月，完成营业性客运量3.8亿人，同比下降55.5%、降幅较4月收窄4.2个百分点。其中，完成公路营业性客运量2.7亿人，同比下降44.7%、降幅与4月基本持平；完成水路客运量664万人，同比下降69.1%、降幅较4月收窄7.1个百分点。1—5月，完成营业性客运量22.5亿人，同比下降38.4%。其中，完成公路营业性客运量14.9亿人，同比下降33.7%；完成水路客运量3743万人，同比下降48.7%。二、城市客运量。5月，36个中心城市完成客运量30.7亿人，同比下降36.8%、降幅较4月收窄3.1个百分点。分方式看，公共汽电车、城市轨道交通、巡游出租车、轮渡客运量分别完成13.5亿人、12.8亿人、4.4亿人和224万人，同比分别下降35.7%、39.7%、30.8%和55.9%，降幅较4月分别收窄3.1个、1.1个、9.7个和6.1个百分点。1—5月，36个中心城市完成客运量169.2亿人，同比下降23.0%。分方式看，公共汽电车、城市轨道交通、巡游出租车、轮渡客运量分别完成72.9亿人、73.2亿人、23.0亿人和1315万人，同比分别下降23.5%、22.2%、24.2%和31.1%。三、营业性货运量。5月，完成营业性货运量44.1亿吨，同比下降4.0%、降幅较4月收窄5.9个百分点。其中，完成公路货运量32.6亿吨，同比下降6.8%、降幅收窄7.5个百分点；完成水路货运量7.3亿吨，同比增长4.4%、增速加快2.9个百分点。1—5月，完成营业性货运量197.8亿吨，同比下降2.3%。其中，完成公路货运量143.7亿吨，同比下降4.6%；完成水路货运量33.6亿吨，同比增长4.2%。四、港口货物吞吐量。5月，全国港口完成货物吞吐量13.5亿吨，同比下降2.8%、降幅较4月收窄0.9个百分点。其中，内、外贸吞吐量同比分别下降3.2%和1.8%。完成集装箱吞吐量2543万标箱，由4月的同比下降0.2%转为增长4.3%。1—5月，全国港口完成货物吞吐量62.5亿吨，同比下降0.5%。其中，内、外贸吞吐量同比分别增长0.9%和下降3.7%。完成集装箱吞吐量1.2亿标箱，同比增长2.3%。五、交通固定资产投资。5月，完成交通固定资产投资3046亿元，由4月同比下降2.7%转为增长2.8%。其中，完成公路投资2486亿元，同比增长7.3%；完成水运投资132亿元，与去年同期基本持平。1—5月，完成交通固定资产投资1.2万亿元，同比增长4.9%。其中，完成公路投资9349亿元，同比增长7.6%；完成水运投资563亿元，同比增长0.6%。

资料来源：中国经济网

【交通运输部：上半年铁路、水运、邮政快递货运量或超 2019 年同期水平】 国务院新闻办公室于 27 日举行新闻发布会，交通运输部副部长赵冲久在会上表示，预计今年上半年全国铁路、水运、邮政快递货运量将超过 2019 年同期水平。赵冲久介绍，我国主要物流指标稳中向好。6 月 24 日，全国铁路货物发送量 1077 万吨，公路货运量 1.16 亿吨，主要国际航空口岸货邮运输量 2.6 万吨，邮政快递揽收 3.36 亿件、投递 3.48 亿件。监测的港口完成货物吞吐量 3200 万吨；预计今年上半年全国铁路、水运、邮政快递货运量将超过 2019 年同期水平，那就是铁路将达到 2019 年同期的 120%，水运将达到 2019 年的 115%，邮政的业务量将达到 2019 年的 185% 左右，保持增长，跟 2019 年比还是有大幅度增长。公路和民航将分别达到 2019 年的 93% 和 89%。这主要是货运指标。

资料来源：中新网

【交通运输部：6 月 30 日国家铁路运输货物 1073.9 万吨 环比增长 0.82%】 根据国务院物流保通保畅工作领导小组办公室监测汇总数据，6 月 30 日，全国货运物流持续恢复，铁路、港口水运保持高位运行。其中：国家铁路货运继续保持高位运行，运输货物 1073.9 万吨，环比增长 0.82%；全国高速公路货车通行 740.98 万辆，环比下降 0.32%；监测港口完成货物吞吐量 3618.1 万吨，环比增长 10.9%，完成集装箱吞吐量 87.2 万 TEU，环比增长 6.2%；民航保障货运航班 840 班（其中国际货运航班 602 班，国内货运航班 238 班），环比下降 6.9%；邮政快递揽收量预计约 3.30 亿件，环比下降 2.4%；投递量预计约 3.29 亿件，环比下降 0.6%。截至 6 月 30 日 24 时，全国高速公路无临时关闭关停的收费站和服务区，环比无变化。

资料来源：智通财经

【交通运输部：6 月 29 日全国高速公路货车通行 743.33 万辆 环比增长 1.88%】 根据国务院物流保通保畅工作领导小组办公室监测汇总数据，6 月 29 日，全国货运物流有序运行，主要指标持续向好。其中：国家铁路货运继续保持高位运行，运输货物 1065.2 万吨，环比增长 2.17%；全国高速公路货车通行 743.33 万辆，环比增长 1.88%；监测港口完成货物吞吐量 3262.5 万吨，环比下降 3.4%，完成集装箱吞吐量 82.2 万 TEU，环比增长 0.7%；民航保障货运航班 902 班（其中国际货运航班 656 班，国内货运航班 246 班），环比增长 6.6%，为今年 4 月 18 日以来新高；邮政快递揽收量约 3.38 亿件，环比下降 0.9%；投递量约 3.31 亿件，环比增长 0.6%。截至 6 月 29 日 24 时，全国高速公路无临时关闭关停的收费站和服务区，环比无变化。

资料来源：央视网

教育

【全国首批！国家智慧教育平台江苏试点正式启动】 6 月 30 日，国家智慧教育平台江苏试点工作正式启动。作为首批试点省份，江苏省教育厅成立国家智慧教育平台江苏试点工作专家指导委员会，部署落实国家智慧教育平台江苏试点工作目标和任务。今年 4 月，江苏、上海、浙江等 9 个省市被教育部确定为国家智慧教育平台首批试点省份。自被确定为试点省份以来，江苏主动融入国家教育数字化战略行动，率先向国家平台提供一批优质课程资源，遴选一批平台推广应用试点学校，扩大了国家智慧教育平台的溢出效应和倍增效应。“江苏试点工作要把资源开发和有效使用同步部署、同步推进，研究探索试点示范的创新机制和有效政策，成为国家智慧教育平台的探索者、创新者和实践者。”启动仪式上，教育部科学技术与信息化司司长雷朝滋在视频讲话中说道。日前，国家智慧教育平台江苏试点工作正式进入全面实施、加快推进的新阶段。省教育厅厅长、江苏智慧教育平台试点工作领导小组组长葛道凯表示，要聚焦“全方位育人、全链条贯通、全时空服务，资源更优质、使用更便捷、运行更安全”的“三全三更”工作重点，以“五个高标准”推动各领域试点工作落地生效，以更大力度强化试点工作的统筹保障，更加注重加强组织领导，更加注重加大政策支撑，更加注重严守安全底线。记者了解到，为加强国家智慧教育平台江苏试点工作指导，省教育厅聘请了 17 位行业专家担任试点工作专家指导委员会委员，并成立试点工作专家指导委员会。

资料来源：江苏网

【教育部：严格按照规定组织高校新生入学资格复查 严防冒名顶替】据教育部网站消息，为贯彻落实党中央、国务院关于做好2022年高考工作的决策部署，近日，教育部对2022年高校招生录取工作进行部署，要求各地各高校高效统筹疫情防控和招生录取工作，加强组织领导，严格规范管理，强化信息公开，确保招生录取公平公正和平稳有序。教育部要求，各地各高校要切实加强对招生录取工作的组织领导，精心制定招生录取工作方案，合理安排录取工作进程。严格执行招生计划，严格落实招生政策，严格遵守高校招生“十严禁”“30个不得”“八项基本要求”等纪律要求。教育部明确，各地各高校要切实加强对招生录取监督管理。认真落实国家、省级、高校、中学四级信息公开制度，自觉接受纪检监察部门及社会监督。招生录取期间，向社会公开违规举报电话和咨询电话，安排专人接访，及时妥善处置招生信访问题。各省级教育行政部门要认真落实监管责任，会同教育纪检监察、考试招生等部门组织开展招生录取专项检查。对招生录取中的违规违纪行为进行严肃处理。教育部强调，各地各校要加大宣传力度，做好政策解读、信息查询和温馨提示等服务工作。各高校要坚持简约、节约的原则制作录取通知书，避免铺张浪费，认真做好录取通知书寄递等工作。新生入学时，要严格按照有关规定组织新生入学资格复查，并通过信息技术等多种手段严防冒名顶替。

资料来源：中国新闻网

【教育部：全国普通话普及率达80.72% 文盲率下降至2.67%】6月28日，教育部召开“教育这十年”“1+1”系列发布会，介绍党的十八大以来语言文字事业改革发展成就。教育部语言文字应用管理司周为介绍，十年来，语言文字战线依法履行宪法赋予的职责，坚定不移推广普及国家通用语言文字，全国普通话普及率从70%提高到80.72%，识字人口使用规范汉字比例超过95%，文盲率下降至2.67%，为铸牢中华民族共同体意识、构筑中华民族共有精神家园、各民族参与伟大复兴进程和共享伟大成果贡献了力量。

资料来源：央视网

【教育部：76个国家将中文纳入国民教育体系】新华网北京6月28日电今日，教育部举办第六场“教育这十年”系列发布会，介绍党的十八大以来语言文字事业改革发展成就，教育部语言文字信息管理司司长田立新介绍了国家语言文字事业十年改革发展成就。田立新介绍，十年来，语言文字战线坚持统筹国内国际两个大局，制定发布首个面向外国学习者、全面评价其中文水平的规范标准《国际中文教育中文水平等级标准》，目前已向海外发布8个语种的对照版，与20多个语言教育机构进行标准对接。建设全球中文学习平台，建成两年即发展用户600万人、覆盖全球182个国家和地区，平台总访问量突破亿次。建立海外普通话水平测试站，打造中文水平考试（HSK）品牌。田立新表示，中文的国际地位和影响力随国家综合实力的提升而显著提升。截至2021年底，联合国教科文组织、世界旅游组织等10个联合国下属专门机构将中文作为官方语言，180多个国家和地区开展中文教育，76个国家将中文纳入国民教育体系，外国正在学习中文人数超过2500万，累计学习和使用中文人数近2亿。

资料来源：新华网

体育

【体育法迎来全面修订——为新时代体育事业发展提供法治保障】十三届全国人大常委会第三十五次会议6月24日表决通过新修订的《中华人民共和国体育法》，自2023年1月1日起施行。发展体育运动，增强人民体质，体育法的修订标志着我国体育法治体系的不断完善，充分体现了加快建设体育强国的要求，将为推动新时代体育事业高质量发展、满足人民群众日益增长的美好生活需要提供坚实法治保障。党的十八大以来，我国体育事业得到迅速发展，全民健身、竞技体育、青少年体育、体育产业、体育文化和体育对外交往等各领域都取得了长足进步。为推动新时代体育事业高质量发展、满足人民群众日益增长的美好生活需要，十三届全国人大常委会第三十五次会议6月24日表决通过新修订的《中华人民共和国体育法》，自2023年1月1日起施行。“将全民健身和全民健康紧密地融合起来，是这次体育法修改的重点内容之一。”全国人大常委会法工委立法规划室主任杨合庆介绍，发展体育运动，增强人民体质，既是体育法的立法宗旨，也是新修订的体育法今后将发挥的重要作用。体育法1995年颁布施行，2009年、2016年分别对部分条文进行修改，此次新修订的体育法由原来的8章54条增至12章122条。清华大学法学院教授田思源说：“此次体育法的修订标志着我国体育法治体系的不断完善，充分体现了加快建设体育强国的要求。”

资料来源：人民日报

【海南万宁：以发展体育旅游产业打造“活力海岸”】海南万宁长达109公里的海岸线上分布着10个优美的海湾，其中以日月湾最为出名，是享誉海内外的冲浪胜地。万宁市委书记盖文启在29日召开的新闻发布会上介绍，万宁将以发展体育旅游产业打造“活力海岸”。盖文启说，万宁将常态化举办世界级冲浪赛事，做好“旅游+消费”文章，每年固定举办3场以上精品沙滩音乐节，打造万宁沙滩音乐节固定“IP”，做大海湾“夜经济”，进一步提高万宁的知名度和美誉度。万宁市人民政府副市长季浩介绍，近年来，万宁市以“国家全域旅游示范区、国家体育旅游示范区”的建设为抓手，围绕“活力海岸”培育冲浪、潜水、摩托艇等一批新兴滨海旅游产业，举办一系列滨海赛事活动、音乐节，不断推动“文体旅”产业融合，带动万宁旅文产业向高质量发展转变。据悉，近年来万宁沿着109公里的美丽海岸线，重点规划、打造日月湾国家冲浪基地、日月湾体育旅游示范园区、石梅湾国家潜水基地、石梅湾省级旅游度假区、神州半岛摩托艇基地、国民水上运动中心等一批重点产业项目和园区项目，在全力打造万宁冲浪特色产业之外，加大招商力度，创新运动休闲配套的新业态、新产品、新服务，把冲浪、潜水、摩托艇、帆船帆板、户外营地、低空跳伞、滑翔伞、户外音乐节、影视综艺拍摄等运动和文化产业项目做精做细做强。万宁将推动文体旅游新业态向上下游延伸，形成体育赛事、体育培训、场地设施、考级考证、大众休闲、器材装备销售、户外音乐节、影视综艺拍摄、酒店餐饮、商业服务等多元化产业集聚的产业链条和产业生态系统，推动文、体、旅产业融合发展，全力向“百亿级”产业迈进。季浩说，在全力打造高品质的特色文体产业体系和产业项目的基础上，万宁将进一步强化对特色文体旅游项目和优质旅游资源的对外推介力度。强化与文化、体育、旅游、教育等领域各层级的专业机构合作，充分利用专业机构的特定优势，加大对万宁文体旅优质资源的宣传推介力度。季浩说，万宁市将进一步加快相关配套基础设施的建设进度，特别是在公共交通服务系统建设、旅游信息服务、环境整治、特色度假酒店供给、休闲娱乐设施供给、商业购物、停车场、公共场所建设等旅游配套方面，加大政府投入。同时，积极引导社会资本参与建设，营造更加舒适的旅游消费环境。

资料来源：中新网

【7月1日起，上海符合条件的室内体育场所，经备案后全部开放】6月29日，上海市体育局印发《2022年本市体育场所疫情防控指引（第二版）》的通知，明确自7月1日起，辖区内无中风险地区且近一周内无社会面疫情的上海街镇，可有序开放室内体育场所。通知明确：分类开放体育场所。在符合疫情防控要求的前提下，本市户外体育场所有序开放。所属街镇内无中高风险地区且近一周内无社会面疫情，具有良好通风换气条件的室内体育场所，经区体育行政部门备案后可有序开放。利用地下空间的密闭体育场所继续暂缓开放。此前，上海户外体育场馆以及部分市属、区属体育场馆，已对公众开放。

资料来源：Wind

【儿童体育用品市场规模快速增长】从6月27日开始，北京中小学开始返校复课。在过去这一段的居家学习中，很多孩子的体育运动时间变长了，花样也变多了，儿童体育用品随之热销。一家综合体育用品超市负责人告诉记者，最近，儿童用的自行车和滑板销量最为亮眼，较去年同期分别增长了190%和50%。记者发现，今年以来，越来越多的成人体育项目开始向青少年发力。相比过去，专门为儿童设计的体育用品，也更加专业化，使得近年来儿童体育用品的市场规模快速增长。

资料来源：证券时报网

人力资源

【人社部：失业保险稳岗返还提速增效，1-5月向273万户企业发放129亿元】人社部网站6月30日消息，人力资源社会保障部坚决贯彻落实国务院稳住经济一揽子政策措施，推动稳岗返还政策落实提速增效。5月31日，出台《关于扩大阶段性缓缴社会保险费政策实施范围等问题的通知》，在前期将中小微企业稳岗返还比例由60%提至90%的基础上，将大型企业返还比例由30%提高至50%。全面推行“免申即享”经办新模式，1-5月，全国向273万户企业发放稳岗返还129亿元，惠及职工5189万人，中小微企业受益明显。

资料来源：央视网

【人社部等三部门部署推进企业吸纳就业社会保险补贴“直补快办”助力稳岗扩就业】为加大就业政策实施力度，推动政策速享尽享，助力用人单位稳定岗位、扩大就业，日前，人社部、教育部、财政部印发通知，部署实施企业吸纳就业社会保险补贴政策“直补快办”行动。通知要求，各地要精准锁定吸纳就业困难人员、毕业年度高校毕业生及离校2年内未就业高校毕业生就业的用人单位，加快构建政策找人、无感智办、直补快办的落实机制，扩大政策落实率。通知明确了四项重点工作：一是加快全程网上经办。要求各地加快建立省级一体化的就业补贴政策申领经办系统，推动政策实现网上申领，为用人单位和劳动者提供补贴申领、资格核对、办理进度查询、资金发放等服务。二是推行“直补快办”模式。改变以往企业上门申请、部门层层审批的工作模式，按月提取企业上月新增参保人员信息，做好与就业困难人员实名库、毕业生信息等比对，主动筛选确定符合补贴条件的单位和人员，主动推送政策。三是优化审核经办流程。加密审核频次，不得简单以季度、年度为频次集中受理审核。进一步优化经办流程，减环节、减材料、减时限，确保主动申请或筛查确定的单位，尽快能享受相关补贴政策。四是防范资金管理风险。细化操作办法，加大风险排查，健全内控体系，杜绝冒领、骗取、套取等现象，严防内外勾结、违规操作、失职渎职等行为。通知要求，各地细化工作方案，层层抓好落实，加强政策宣传和业务培训，加强部门间信息衔接，不断探索优化经办服务的新途径。

资料来源：人民网

2.2 上周上市公司重点公告：

图表 8.上市公司重要公告

公告日期	股票代码	公司名称	公告摘要	主要内容
2022/6/28	003032.SZ	传智教育	关于股东及其一致行动人减持股份的进展公告	江苏传智播客教育科技股份有限公司（以下简称“公司”）于 2022 年 3 月 5 日在《证券时报》《中国证券报》《上海证券报》《证券日报》和巨潮资讯网（http://www.cninfo.com.cn）披露了《关于持股 5%以上股东及其一致行动人减持股份的预披露公告》（公告编号：2022-007）。合计持有公司股份 22,235,799 股（占本公司总股本比例 5.53%）的股东及其一致行动人宁波梅山保税港区君度德瑞股权投资管理中心（有限合伙）（以下简称“宁波君度德瑞”）、宁波梅山保税港区加泽北瑞创业投资合伙企业（有限合伙）（以下简称“宁波加泽北瑞”）计划在上述公告披露之日起 15 个交易日后的六个月内以集中竞价方式、在上述公告披露之日起 3 个交易日后的六个月内以大宗交易方式合计减持公司股份不超过 15,092,000 股（占本公司总股本比例 3.75%）。
2022/6/28	600138.SH	中青旅	关于职工代表监事换届选举的公告	中青旅控股股份有限公司（以下简称“公司”）第八届监事会任期届满，根据《中华人民共和国公司法》和《中青旅控股股份有限公司章程》的规定，公司监事会由三名监事组成，监事会应当包括股东代表和适当比例的公司职工代表，其中职工代表的比例不低于三分之一。监事会中的职工代表由公司职工通过职工代表大会、职工大会或者其他形式民主选举产生。
2022/6/28	600138.SH	中青旅	独立董事关于聘任公司高级管理人员、调整与光大银行房屋租赁关联交易的意见	根据《上海证券交易所股票上市规则》《上市公司独立董事规则》和《中青旅控股股份有限公司章程》等有关规定，我们作为中青旅控股股份有限公司（以下简称“公司”）的独立董事，对公司第九届董事会第一次会议审议的《关于聘任公司总裁的议案》、《关于聘任公司副总裁、总裁助理的议案》、《关于聘任公司董事会秘书、证券事务代表的议案》、《关于调整与光大银行房屋租赁关联交易的议案》进行了认真审阅，详细询问了相关情况，现基于独立判断，发表意见如下。
2022/6/28	300089.SZ	*ST 文化	关于公司 2022 年第五次临时股东大会延期召开及补充通知的公告	广东文化长城集团股份有限公司（以下简称“公司”）已于 2022 年 6 月 17 日披露了《关于召开公司 2022 年第五次临时股东大会的通知》（公告编号：2022-144），公司定于 2022 年 7 月 4 日召开 2022 年第五次临时股东大会。因公司 2022 年第五次临时股东大会事项较多，筹备工作较复杂，为保证公司的稳定，为维护股东合法权益，公司拟将 2022 年第五次临时股东大会推迟至 2022 年 7 月 7 日召开。
2022/6/28	300089.SZ	*ST 文化	关于监事辞职的公告	广东文化长城集团股份有限公司（以下简称“公司”）及监事会于 2022 年 6 月 28 日收到监事江舒驰女士的书面辞职申请，江舒驰女士因个人原因申请辞去公司第五届监事会监事职务，辞职后，不再担任公司其他职务。根据《公司法》《公司章程》等有关规定，由于江舒驰女士的辞职将导致公司监事会成员低于法定最低人数，江舒驰女士的辞职申请将在公司补选新的监事后生效。在此期间，江舒驰女士仍将按照相关法律、法规和《公司章程》的规定继续履行其监事的相关职责。公司将按照相关规定，尽快完成新的监事的推选工作。截至本公告日，江舒驰女士未持有公司股份。公司监事会对江舒驰女士在任职期间勤勉尽责表示衷心感谢。
2022/6/30	600593.SH	大连圣亚	关于公司董事辞职的公告	大连圣亚旅游控股股份有限公司（以下简称“公司”）董事会于 2022 年 6 月 29 日收到董事王立红女士及庞静女士的辞职报告。王立红女士因退休原因申请辞去公司第八届董事会董事职务，辞去前述职务后，王立红女士将不再担任公司任何职务；庞静女士因个人原因申请辞去公司第八届董事会董事职务，辞去前述职务后，庞静女士将继续担任公司董事会秘书。
2022/6/30	600593.SH	大连圣亚	关于公司监事辞职的公告	大连圣亚旅游控股股份有限公司（以下简称“公司”）监事会于 2022 年 6 月 29 日收到监事董红果女士的辞职报告。董红果女士因个人原因申请辞去公司第八届监事会监事职务，辞去前述职务后，董红果女士将不再担任公司任何职务。

资料来源：公司公告，中银证券

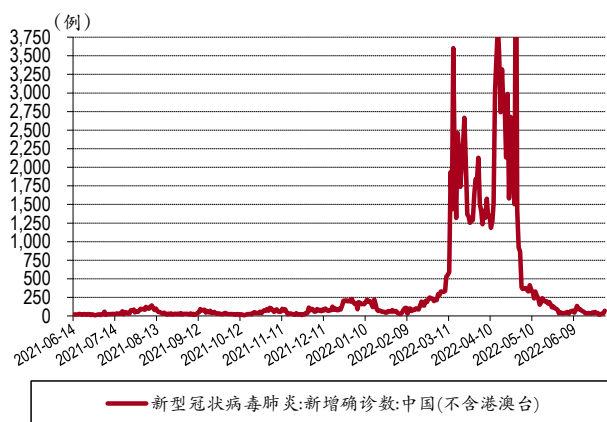
续图表 8.上市公司重要公告

公告日期	股票代码	公司名称	公告摘要	主要内容
2022/7/01	601888.SH	中国中免	关于重新向中国香港联交所递交境外上市外资股(H股)上市申请并刊发申请资料的公告	中国旅游集团中免股份有限公司(以下简称“公司”)正在进行申请发行境外上市外资股(H股)(以下简称“本次发行”)并在中国香港联合交易所有限公司(以下简称“中国香港联交所”)主板挂牌上市(以下简称“本次发行上市”)的相关工作。根据本次发行上市的时间安排,公司已于2022年6月30日向中国香港联交所重新递交了本次发行上市的申请,并于同日在中国香港联交所网站刊登了本次发行上市的申请材料。
2022/7/01	000796.SZ	ST凯撒	关于控股股东及一致行动人减持计划提前终止暨后续减持计划的预披露公告	凯撒同盛发展股份有限公司(以下简称“公司”)于2022年6月30日收到控股股东凯撒世嘉旅游管理顾问股份有限公司(以下简称“凯撒世嘉”)出具的《关于凯撒世嘉及一致行动人股票减持计划告知函》。1、2022年6月29日,新余柏鸣投资管理中心(有限合伙)(以下简称“新余柏鸣”)在东方财富证券股份有限公司(以下简称“东方财富”)账户的股票由于债务未能及时偿还已通过集中竞价方式被动减持公司股份48万股。2、2022年5月22日新余玖兴投资管理中心(有限合伙)(以下简称“新余玖兴”)披露的减持计划提前终止,并公司控股股东及一致行动人拟在未来6个月内以集中竞价交易或大宗交易方式主动或被动减持公司股份不超过8,030,002股,即减持不超过公司总股本的1%。
2022/7/01	000796.SZ	ST凯撒	关于公司财务总监辞职的公告	凯撒同盛发展股份有限公司(以下简称“公司”)董事会近日收到公司财务总监秦毅先生因工作变动递交的辞职报告。根据相关规定,其辞职申请自送达公司董事会之日起生效。秦毅先生辞去公司财务总监职务后,在公司及控股子公司不再担任其他任何职务。
2022/7/02	002707.SZ	众信旅游	2022年第二季度可转债转股情况公告	经中国证券监督管理委员会“证监许可[2017]1973号”文核准,公司于2017年12月1日公开发行了700万张可转换公司债券(以下简称“可转债”),每张面值100元,发行总额7亿元。经深交所“深证上[2017]838号”文同意,公司7亿元可转换公司债券已于2017年12月28日起在深交所挂牌交易,债券简称“众信转债”,债券代码“128022”。
2022/7/02	002707.SZ	众信旅游	关于回购股份减持计划的进展公告	众信旅游集团股份有限公司(以下简称“公司”)于2022年3月22日召开第五届董事会第二次会议及第五届监事会第二次会议审议通过了《关于减持公司已回购股份的议案》,公司计划自减持计划公告披露之日起十五个交易日后的六个月内,通过集中竞价方式减持公司已回购股份,减持股份数量不超过16,508,826股(即总计不超过公司总股本的2%,且任意90日内通过集中竞价交易方式减持不超过公司总股本的1%)。
2022/7/02	603377.SH	东方时尚	关于可转债转股结果暨股份变动的公告	累计转股情况:截至2022年6月30日,累计已有人民币329,602,000元东时转债转为本公司A股普通股,累计转股股数为22,636,157股,占东时转债转股前本公司已发行普通股股份总额的3.85%。未转股可转债情况:截至2022年6月30日,尚未转股的东时转债金额为人民币98,398,000元,约占东时转债发行总量的比例为22.99%。2022年3月31日至2022年6月30日共有4,000元东时转债转为本公司A股普通股,转股股数为328股。
2022/7/02	000526.SZ	学大教育	关于清华大学无偿划转清华控股有限公司股权的进展公告	学大(厦门)教育科技集团股份有限公司(以下简称“公司”)于2021年12月11日发布《关于清华大学无偿划转清华控股有限公司股权的提示性公告》(公告编号:2021-089),披露清华大学拟将所持清华控股有限公司(以下简称“清华控股”)100%股权无偿划转至四川省能源投资集团有限责任公司(以下简称“四川能投”)。

资料来源:公司公告,中银证券

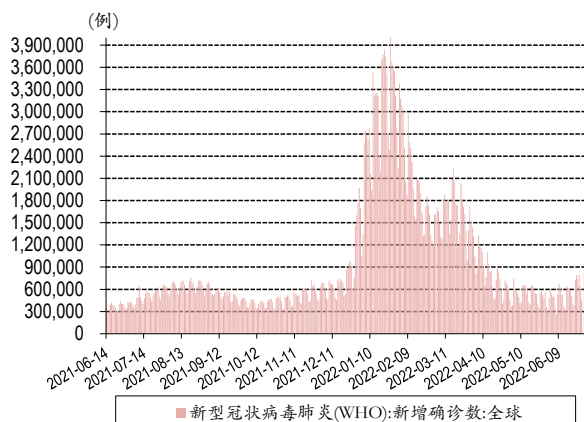
3、国内外疫情与我国入境政策跟踪

图表 9. 全国新冠肺炎每日新增确诊病例（不含港澳台）



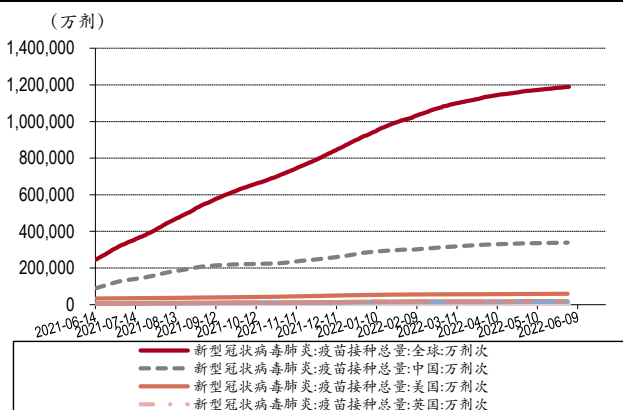
资料来源: ifind, 中银证券 (截止日 2022/7/01)

图表 10. 全球新冠肺炎每日新增确诊病例



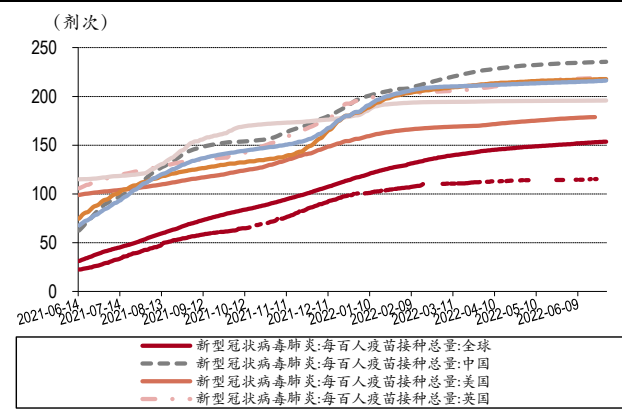
资料来源: ifind, WHO, 中银证券 (截止日 2022/7/01)

图表 11. 新冠疫苗接种总量



资料来源: ifind, 中银证券 (截止日 2022/6/29)

图表 12. 每百人新冠疫苗接种量



资料来源: ifind, 中银证券 (截止日 2022/6/29)

上周新冠肺炎新增病例境外与本土病例均有所上升，截至 7 月 1 日，全国新型冠状病毒肺炎传播涉及多个地区，其中上海、江苏、北京、广东等地区出现一定规模本土疫情，总体来看新增确诊人数出现上升趋势，出现疫情的省市迅速流调摸排，详细摸清病例活动轨迹，全力追踪密接、次密接人员，坚决防止疫情扩散蔓延。据 WHO 数据，截止至 2022 年 7 月 1 日，全球新冠肺炎每日确诊病例 829,623 例，受变种病毒影响，病例数连续高增长。目前各国持续推进疫苗接种工作，不过要注意全球各地变种病毒的发展状况，且全球疫苗供应仍旧受限。因此，还需继续保持对新冠疫情反弹的常规管控。

图表 13.我国各地入境隔离政策

省	市	入境隔离政策
北京	北京	入境口岸为北京： 目的地为北京：10天集中隔离+7天居家隔离（4天集中隔离）； 目的地非北京：14天集中隔离； 入境口岸非北京：14天第一入境地集中隔离；
天津	天津	7天集中隔离医学观察+3天居家健康监测；
河北	石家庄/秦皇岛/廊坊/雄县/容城县/安新县	14天第一入境地集中隔离+7天集中隔离+7天单人单间居家医学观察/21天第一入境地集中隔离+7天单人单间居家医学观察；
	邢台	14天集中隔离+7天健康监测；
	保定	7天集中隔离+7天居家隔离/14天第一入境地集中隔离+闭环转运；
	沧州	14天第一入境地集中隔离+闭环转运；
山西	全省各市	第一入境地隔离期满+7天居家健康监测
	呼和浩特/呼伦贝尔/包头/乌海/赤峰	14天第一入境地集中隔离+7天居家健康监测；
	锡林郭勒盟/阿拉善盟	14天第一入境地集中隔离+7天居家隔离；
内蒙古自治区	巴彦淖尔	14天第一入境地集中隔离+7天居家隔离+7天居家健康监测+5次核酸检测；
	通辽	7天第一入境地集中隔离+3天居家健康监测；
	鄂尔多斯	14天第一入境地集中隔离+7天居家健康监测；
	兴安盟	赋黄码+7天集中隔离+7天居家隔离；
	沈阳	7天第一入境地集中隔离+3天居家健康监测；
	大连	14天第一入境地集中隔离+7天集中隔离+7天“一人一户”居家隔离；
辽宁	鞍山	14天第一入境地集中隔离+14天集中隔离+7天居家健康监测；
	抚顺	14天第一入境地集中隔离+14天集中隔离+28天健康监测；
	阜新/本溪	14天第一入境地集中隔离+14天集中隔离；
	辽阳/朝阳	14天第一入境地集中隔离+7天集中隔离+7天居家健康监测；
		境外高风险国家/地区返回：14天第一入境地集中隔离+14天集中隔离+14天健康监测；
吉林	长春	境外非高风险国家/地区返回：14天第一入境地集中隔离+7天集中隔离+7天居家单独隔离+14天健康监测；
	吉林	7天集中隔离医学观察+3天居家健康监测；
	哈尔滨/鸡西/佳木斯	14天第一入境地集中隔离+7天居家健康监测；
黑龙江	黑河市	21天集中隔离+闭环转运；
	绥化	第一入境地隔离期满+14天居家健康监测；
上海	上海	7天集中隔离医学观察+3天居家健康监测；
江苏	无锡/镇江/徐州/常州/南通/盐城	7天集中隔离+7天居家隔离；
	淮安	7天集中隔离+7天居家隔离+7天居家健康监测；
浙江	全省各市	7天集中隔离医学观察+7天居家健康监测；
安徽	合肥/淮北	其他口岸入境：14天第一入境地集中隔离； 合肥口岸入境：7天集中隔离+7天居家隔离；
	芜湖/蚌埠/淮南/滁州/亳州/池州	14天第一入境地集中隔离+7天集中隔离+7天居家健康监测；
	黄山	14天第一入境地集中隔离+7天集中隔离+7天居家健康监测+4周健康随访；
福建	全省各市	目的地为本市：14天第一入境地集中隔离+7天居家医学观察（泉州增加7天健康随访）； 目的地非本市：14天第一入境地集中隔离+点对点转运；
	南昌	7天集中隔离医学观察+3天居家健康监测；
江西	景德镇/萍乡/新余/鹰潭/赣州/吉安/上饶/赣江新区	我市入境：14天集中隔离+7天集中隔离+7天居家健康监测； 非我市入境：第一入境地隔离期满+7天集中隔离+7天居家健康监测；
山东	济南/泰安	14天第一入境地集中隔离+7天居家健康监测；
	青岛/烟台/潍坊/临沂/滨州	14天第一入境地集中隔离+7天居家健康监测+7天健康监测；
	聊城	14天第一入境地集中隔离+2天集中隔离+7天社区集中隔离或居家隔离；
	郑州/新乡	14天第一入境地集中隔离+7天居家健康监测；
河南	开封/洛阳/平顶山/鹤壁/焦作/濮阳/许昌/三门峡/南阳/周口	14天第一入境地集中隔离+7天居家健康监测；
	安阳	7天集中隔离+7天居家健康监测；
	商丘	14天第一入境地集中隔离+7天居家隔离+7天居家健康监测；
湖北	武汉	入境口岸为武汉：7天集中隔离+（闭环转运）7天居家隔离； 入境口岸非武汉：14天第一入境地集中隔离；
	黄石/襄阳/荆门/孝感/荆州/仙桃/潜江	14天第一入境地集中隔离+7天集中隔离+7天居家医学观察；

资料来源：中国政府网，北京、天津、河北、山西、内蒙古、辽宁、吉林、黑龙江、上海、江苏、浙江、安徽、福建、江西、山东、河南、湖北、湖南、广东、广西、海南、重庆、四川、贵州、云南、西藏、陕西、甘肃、青海、宁夏、新疆等各地本地宝，中银证券（截止日 2022/7/11）

注：未提及地区入境隔离措施需向当地防疫办致电报备后研判

续图表 13.我国各地入境隔离政策

省	市	入境隔离政策
湖南	长沙	7天集中隔离医学观察+3天居家健康监测;
	株洲等市	14天第一入境地集中隔离+7天集中隔离+7天居家健康监测;
广东	全省各市	7天集中隔离医学观察+3天居家健康监测;
广西壮族自治区	柳州/桂林	14天第一入境地集中隔离+7天居家健康监测+7天自我健康监测;
	贺州	21天第一入境地集中隔离+7天集中隔离;
海南	全省各市	10天集中隔离+4天居家隔离+3天居家健康监测
重庆	重庆	7天集中隔离+3天居家健康监测;
四川	全省各市	7天集中隔离医学观察+3天居家健康监测;
贵州	全省各市	14天集中隔离+7天居家健康监测+6次核酸检测+1次抗原检测;
	昆明/曲靖/保山/文山壮族苗族自治州/怒江傈僳族自治州/德宏傣族景颇族自治州/红河哈尼族彝族自治州	14天第一入境地集中隔离观察+7天居家监测;
云南	邵通	14天第一入境地集中隔离观察+7天居家隔离;
	普洱/大理白族自治州	14天第一入境地集中隔离观察+7天居家健康监测;
	迪庆藏族自治州	14天第一入境地集中隔离观察+7天居家隔离;
	拉萨	14天第一入境地集中隔离观察+7天居家隔离+7天居家健康监测;
西藏自治区	昌都/那曲	14天第一入境地集中隔离观察+14天居家健康监测;
	林芝/山南/阿里地区	14天第一入境地集中隔离观察+内地省市 14天隔离观察;
陕西	西安/汉中/杨凌示范区	14天集中隔离+7天居家健康监测;
	铜川/渭南/延安/榆林/商洛	14天第一入境地集中隔离观察+7天集中隔离+7天居家隔离;
甘肃	兰州/嘉峪关/白银/武威/平凉/酒泉/定西/甘南藏族自治州	14天第一入境地隔离观察+7天居家健康监测;
	天水	14天第一入境地集中隔离观察+7天集中隔离+7天居家健康监测;
青海	全省各市	14天第一入境地集中隔离+7天居家健康监测;
宁夏回族自治区	全省各市	第一入境地隔离期满+3天居家健康监测
新疆维吾尔自治区	全省各市	14天第一入境地隔离观察+7天居家健康监测;

资料来源: 中国政府网, 北京、天津、河北、山西、内蒙古、辽宁、吉林、黑龙江、上海、江苏、浙江、安徽、福建、江西、山东、河南、湖北、湖南、广东、广西、海南、重庆、四川、贵州、云南、西藏、陕西、甘肃、青海、宁夏、新疆等各地本地宝, 中银证券 (截止日 2022/7/1)

注: 未提及地区入境隔离措施需向当地防疫办致电报备后研判

6月28日, 国务院联防联控机制发布第九版新冠肺炎防控方案, 将入境人员隔离管控时间调整为“7天集中隔离医学观察+7天居家健康监测”, 核酸检测措施调整为“集中隔离医学观察第1、2、3、5、7天和居家健康监测第3天核酸检测, 采集口咽拭子”, 解除集中隔离医学观察前不要求双采双检。由此, 上周我国各省市入境隔离政策陆续有所放宽调整, 截至7月1日, 各地入境隔离政策主要包含集中隔离、居家隔离、居家健康监测、闭环转运、核酸检测以及“三样本”检测等措施, 其中, 隔离总天数最低为10天, 最多为28天。目前我国各省市持续严格推进疫情防控措施, 不过要注意各地疫情反弹情况, 继续保持对新冠疫情的常规管控。

4、投资建议

热门景点陆续开放支撑住宿增长趋势，疫情稳定提升出游信心，看好酒店行业业绩复苏；多项政策利好异地出行，主题游、跨省游等中长线出行备受青睐，旅游业望迎强势复苏；餐饮行业有序恢复，业绩有望逐步企稳回升，恢复势头有望保持；海南助力免税购物节，旅游业回暖有望将带动离岛免税销售快速恢复。我们继续推荐再次开启港股上市并具先发优势的免税龙头企业中国中免；政策助力跨省旅游开启恢复，推荐处于文旅恢复逻辑中的首旅酒店、锦江酒店、中青旅、宋城演艺、天目湖、丽江旅游、众信旅游、岭南控股等酒店、景区、旅游综合服务标的；避暑旅游迎来高峰，推荐避暑胜地长白山；疫情趋稳增加餐饮消费需求及企业灵活用工需求，推荐快乐家庭消费标的豫园股份及综合人服领军企业科锐国际。建议积极关注连锁及正餐餐饮龙头复苏催化。

5、风险提示

新冠病毒疫情反复：全球来看，新冠肺炎每日确诊病例数量受变种病毒影响持续上升，每日新增 200 多万例，形势依然严峻。疫苗方面，多款疫苗上市，各国持续推进疫苗接种工作，疫苗接种总量超过 110 亿支，但疫苗供应持续受限。总体来说，需谨慎防范新冠病毒的反复。

行业复苏不及预期：文旅部出台国内景区接待量取消限制政策，由当地疫情防控形势确定，出入境旅游若年内仍无法预期有序启动，国际旅游复苏、口岸免税恢复等仍将持续承压。

政策落地及执行不及预期：文旅部出入境旅游政策尚未出台，市内免税店政策虽有进展，仍暂未落地，且政策落地后的执行也存在一定不确定性。

6、附录

附录图表 14.报告中提及重点上市公司估值表

公司代码	公司简称	评级	股价	市值	每股收益(元/股)		市盈率(x)		最新每股净资产 (元/股)
			(元)	(亿元)	2021A	2022E	2021A	2022E	
601888.SH	中国中免	买入	225.11	4,395.22	4.94	5.79	44.38	38.88	16.43
600138.SH	中青旅	买入	12.11	87.66	0.03	0.26	353.86	46.58	8.61
600258.SH	首旅酒店	买入	23.57	264.31	0.05	0.38	526.28	62.03	9.69
300144.SZ	宋城演艺	买入	14.51	379.39	0.12	0.2	118.82	72.55	2.92
603136.SH	天目湖	买入	26.54	49.44	0.28	0.37	63.74	71.73	6.16
600655.SH	豫园股份	买入	9.34	363.36	0.99	1.1	10.38	8.49	8.86
300662.SZ	科锐国际	买入	50.16	98.73	1.28	1.66	48.50	30.22	10.77
002033.SZ	丽江股份	增持	9.95	54.67	(0.07)	0.14	(90.27)	71.07	4.34
000524.SZ	岭南控股	增持	11.34	76.00	(0.19)	0.31	(39.07)	36.58	3.20
002707.SZ	众信旅游	增持	6.83	61.91	(0.51)	-0.22	(11.01)	-31.05	0.23
600754.SH	锦江酒店	增持	61.39	561.13	0.09	0.34	623.18	180.56	15.41
603099.SH	长白山	增持	8.84	23.57	(0.19)	0.01	(56.62)	884.00	3.49
000796.SZ	ST凯撒	未有评级	5.69	45.69	(0.86)	-	(8.88)	-	0.06
600054.SH	黄山旅游	未有评级	11.27	57.85	0.06	0.05	163.93	226.06	5.77
300651.SZ	金陵体育	未有评级	25.33	32.61	0.20	-	137.85	-	5.48
600158.SH	中体产业	未有评级	8.25	79.16	0.06	0.07	264.16	114.72	2.59
000428.SZ	华天酒店	未有评级	4.83	49.21	0.08	-	38.11	-	2.04
301073.SZ	君亭酒店	未有评级	63.01	76.12	0.46	0.58	74.87	112.10	6.09
000610.SZ	西安旅游	未有评级	9.81	23.22	(0.31)	-	(26.80)	-	3.31
605108.SH	同庆楼	未有评级	22.01	57.23	0.55	0.70	33.03	31.54	7.65
600706.SH	曲江文旅	未有评级	11.67	29.77	0.03	0.06	249.01	186.03	4.55
000430.SZ	张家界	未有评级	7.03	28.46	(0.33)	-	(17.04)	-	3.23

资料来源: ifnd, 中银证券

注: 股价截止日 2022 年 7 月 1 日, 未有评级公司盈利预测来自 ifnd 一致预期。

披露声明

本报告准确表述了证券分析师的个人观点。该证券分析师声明，本人未在公司内、外部机构兼任有损本人独立性与客观性的其他职务，没有担任本报告评论的上市公司的董事、监事或高级管理人员；也不拥有与该上市公司有关的任何财务权益；本报告评论的上市公司或其它第三方都没有或没有承诺向本人提供与本报告有关的任何补偿或其它利益。

中银国际证券股份有限公司同时声明，将通过公司网站披露本公司授权公众媒体及其他机构刊载或者转发证券研究报告有关情况。如有投资者于未经授权的公众媒体看到或从其他机构获得本研究报告的，请慎重使用所获得的研究报告，以防止被误导，中银国际证券股份有限公司不对其报告理解和使用承担任何责任。

评级体系说明

以报告发布日后公司股价/行业指数涨跌幅相对同期相关市场指数的涨跌幅的表现为基准：

公司投资评级：

- 买入：预计该公司股价在未来 6-12 个月内超越基准指数 20% 以上；
- 增持：预计该公司股价在未来 6-12 个月内超越基准指数 10%-20%；
- 中性：预计该公司股价在未来 6-12 个月内相对基准指数变动幅度在 -10%-10% 之间；
- 减持：预计该公司股价在未来 6-12 个月内相对基准指数跌幅在 10% 以上；
- 未有评级：因无法获取必要的资料或者其他原因，未能给出明确的投资评级。

行业投资评级：

- 强于大市：预计该行业指数在未来 6-12 个月内表现强于基准指数；
- 中性：预计该行业指数在未来 6-12 个月内表现基本与基准指数持平；
- 弱于大市：预计该行业指数在未来 6-12 个月内表现弱于基准指数；
- 未有评级：因无法获取必要的资料或者其他原因，未能给出明确的投资评级。

沪深市场基准指数为沪深 300 指数；新三板市场基准指数为三板成指或三板做市指数；香港市场基准指数为恒生指数或恒生中国企业指数；美股市场基准指数为纳斯达克综合指数或标普 500 指数。

风险提示及免责声明

本报告由中银国际证券股份有限公司证券分析师撰写并向特定客户发布。

本报告发布的特定客户包括：1) 基金、保险、QFII、QDII 等能够充分理解证券研究报告，具备专业信息处理能力的中银国际证券股份有限公司的机构客户；2) 中银国际证券股份有限公司的证券投资顾问服务团队，其可参考使用本报告。中银国际证券股份有限公司的证券投资顾问服务团队可能以本报告为基础，整合形成证券投资顾问服务建议或产品，提供给接受其证券投资顾问服务的客户。

中银国际证券股份有限公司不以任何方式或渠道向除上述特定客户外的公司个人客户提供本报告。中银国际证券股份有限公司的个人客户从任何外部渠道获得本报告的，亦不应直接依据所获得的研究报告作出投资决策；需充分咨询证券投资顾问意见，独立作出投资决策。中银国际证券股份有限公司不承担由此产生的任何责任及损失等。

本报告内含保密信息，仅供收件人使用。阁下作为收件人，不得出于任何目的直接或间接复制、派发或转发此报告全部或部分内容予任何其他人士，或将此报告全部或部分公开发表。如发现本研究报告被私自刊载或转发的，中银国际证券股份有限公司将及时采取维权措施，追究有关媒体或者机构的责任。所有本报告期内使用的商标、服务标记及标记均为中银国际证券股份有限公司或其附属及关联公司（统称“中银国际集团”）的商标、服务标记、注册商标或注册服务标记。

本报告及其所载的任何信息、材料或内容只提供给阁下作参考之用，并未考虑到任何特别的投资目的、财务状况或特殊需要，不能成为或被视为出售或购买或认购证券或其它金融票据的要约或邀请，亦不构成任何合约或承诺的基础。中银国际证券股份有限公司不能确保本报告中提及的投资产品适合任何特定投资者。本报告的内容不构成对任何人的投资建议，阁下不会因为收到本报告而成为中银国际集团的客户。阁下收到或阅读本报告须在承诺购买任何报告中所指之投资产品之前，就该投资产品的适合性，包括阁下的特殊投资目的、财务状况及其特别需要寻求阁下相关投资顾问的意见。

尽管本报告所载资料的来源及观点都是中银国际证券股份有限公司及其证券分析师从相信可靠的来源取得或达到，但撰写本报告的证券分析师或中银国际集团的任何成员及其董事、高管、员工或其他任何个人（包括其关联方）都不能保证它们的准确性或完整性。除非法律或规则规定必须承担的责任外，中银国际集团任何成员不对使用本报告的材料而引致的损失负任何责任。本报告对其中所包含的或讨论的信息或意见的准确性、完整性或公平性不作任何明示或暗示的声明或保证。阁下不应单纯依靠本报告而取代个人的独立判断。本报告仅反映证券分析师在撰写本报告时的设想、见解及分析方法。中银国际集团成员可发布其它与本报告所载资料不一致及有不同结论的报告，亦有可能采取与本报告观点不同的投资策略。为免生疑问，本报告所载的观点并不代表中银国际集团成员的立场。

本报告可能附载其它网站的地址或超级链接。对于本报告可能涉及到中银国际集团本身网站以外的资料，中银国际集团未有参阅有关网站，也不对它们的内容负责。提供这些地址或超级链接（包括连接到中银国际集团网站的地址及超级链接）的目的，纯粹为了阁下的方便及参考，连结网站的内容不构成本报告的任何部份。阁下须承担浏览这些网站的风险。

本报告所载的资料、意见及推测仅基于现状，不构成任何保证，可随时更改，毋须提前通知。本报告不构成投资、法律、会计或税务建议或保证任何投资或策略适用于阁下个别情况。本报告不能作为阁下私人投资的建议。

过往的表现不能被视作将来表现的指示或保证，也不能代表或对将来表现做出任何明示或暗示的保障。本报告所载的资料、意见及预测只是反映证券分析师在本报告所载日期的判断，可随时更改。本报告中涉及证券或金融工具的价格、价值及收入可能出现上升或下跌。

部分投资可能不会轻易变现，可能在出售或变现投资时存在难度。同样，阁下获得有关投资的价值或风险的可靠信息也存在困难。本报告中包含或涉及的投资及服务可能未必适合阁下。如上所述，阁下须在做出任何投资决策之前，包括买卖本报告涉及的任何证券，寻求阁下相关投资顾问的意见。

中银国际证券股份有限公司及其附属及关联公司版权所有。保留一切权利。

中银国际证券股份有限公司

中国上海浦东
银城中路 200 号
中银大厦 39 楼
邮编 200121
电话: (8621) 6860 4866
传真: (8621) 5888 3554

相关关联机构:

中银国际研究有限公司

香港花园道一号
中银大厦二十楼
电话: (852) 3988 6333
致电香港免费电话:
中国网通 10 省市客户请拨打: 10800 8521065
中国电信 21 省市客户请拨打: 10800 1521065
新加坡客户请拨打: 800 852 3392
传真: (852) 2147 9513

中银国际证券有限公司

香港花园道一号
中银大厦二十楼
电话: (852) 3988 6333
传真: (852) 2147 9513

中银国际控股有限公司北京代表处

中国北京市西城区
西单北大街 110 号 8 层
邮编: 100032
电话: (8610) 8326 2000
传真: (8610) 8326 2291

中银国际(英国)有限公司

2/F, 1 Lothbury
London EC2R 7DB
United Kingdom
电话: (4420) 3651 8888
传真: (4420) 3651 8877

中银国际(美国)有限公司

美国纽约市美国大道 1045 号
7 Bryant Park 15 楼
NY 10018
电话: (1) 212 259 0888
传真: (1) 212 259 0889

中银国际(新加坡)有限公司

注册编号 199303046Z
新加坡百得利路四号
中国银行大厦四楼(049908)
电话: (65) 6692 6829 / 6534 5587
传真: (65) 6534 3996 / 6532 3371