

研究院宏观策略组

海运研究团队：李彦森 陈臻 王骏

执业编号：F3050205（期货从业）、Z0013871（投资咨询）

F3084620（从业）

F0243443（期货从业）、Z0002612（投资咨询）

联系方式：

chenzhen1@foundersc.com

投资咨询业务资格：京证监许可【2012】75号

成文时间：2022年7月13日星期三



更多精彩内容请关注方正中期官方微信

### 摘要：

根据 XSI-C 最新指数显示,7月8日远东→欧洲航线录得\$10191/FEU,日环比上涨\$17/FEU,日涨幅 0.17%,周环比上涨 1.26%;远东→美西航线录得\$7360/FEU,日环比持平,周环比下降 0.88%。

7月13日洛杉矶地区部分司机宣布罢工,抗议 AB5 法案,部分奥克兰地区的司机打算在下周一罢工,呼应洛杉矶司机的抗议活动。美国拥有成熟的零工经济,零工在美国又被成为独立承包人,拥有诸多优势:更灵活自由的工作时间、可以居家办公以及不需要面临办公室政治等。不过,这些群体需要为自己的权益负责,即自我承担保险和退休之类计划。AB5 法案要求将临时合同工纳入雇主的正式受雇员工,这无疑对许多依赖零工经济的公司乃至加州经济造成巨大影响。最直观上来说,这会大大增加这类企业的业务成本(最低薪资、保险、休假、员工福利等),从而进一步影响到这类公司的员工管理机制和定价机制;同样,独立承包人也将失去灵活的工作时间,被“朝九晚五”工作制所束缚。随着6月1日上海宣布解封,中国至美西的班轮数量大幅回升,这批船舶在7月集中到达,美西港口拥堵有所反弹,最近7日从长滩港、洛杉矶和奥克兰港离开船舶的平均在港时间分别达到167、123、68小时。洛杉矶和奥克兰的司机宣布罢工,将会影响供应链运营效率,降低船舶周转效率。

今年上半年中国对外贸易额录得3.08万亿美元,同比增长10.3%,其中出口贸易额录得1.73万亿美元,同比增长17.9%。其中,中国与东盟、欧盟和美国的进出口贸易额分别录得2.95、2.71、2.47万亿美元,同比增长10.6%、7.5%、11.7%。东盟依然是中国第一大贸易伙伴经济体。总体来看,中国对外贸易额续创历史新高,对于海运需求维持高位,但是增速大幅放缓,运价继续上涨或者反弹动力相对有限。

## 目 录

一、国际集装箱运输市场情况 .....	1
1、市场情况 .....	1
2、运力规模 .....	1
3、港口情况 .....	2
二、国际干散货运输市场情况 .....	2
1、市场情况 .....	3
2、FFA 市场 .....	3
三、成本端情况 .....	4
四、重要海运事件评述 .....	4
五、全球大宗商品单日涨跌幅 .....	5
六、全球新冠疫情最新情况 .....	5
七、全球宏观经济重点数据日历及提示 .....	6

## 一、国际集装箱运输市场情况

### 1、市场情况

根据 XSI-C 最新指数显示,7月8日远东→欧洲航线录得\$10191/FEU,日环比上涨\$17/FEU,日涨幅 0.17%,周环比上涨 1.26%;远东→美西航线录得\$7360/FEU,日环比持平,周环比下降 0.88%。



图 1-1: 远东→北欧/美西航线运价  
数据来源: Xeneta、方正中期期货研究院整理

### 2、运力规模

截至 7 月 13 日,全球共有 6412 艘集装箱船舶,合计 25825148TEU。其中,亚欧、跨太平洋、跨大西洋三大主干航线的舱位供给分别达到 451692、653146、171149,较昨日上升 0.32%、下降 0.09%、持平。

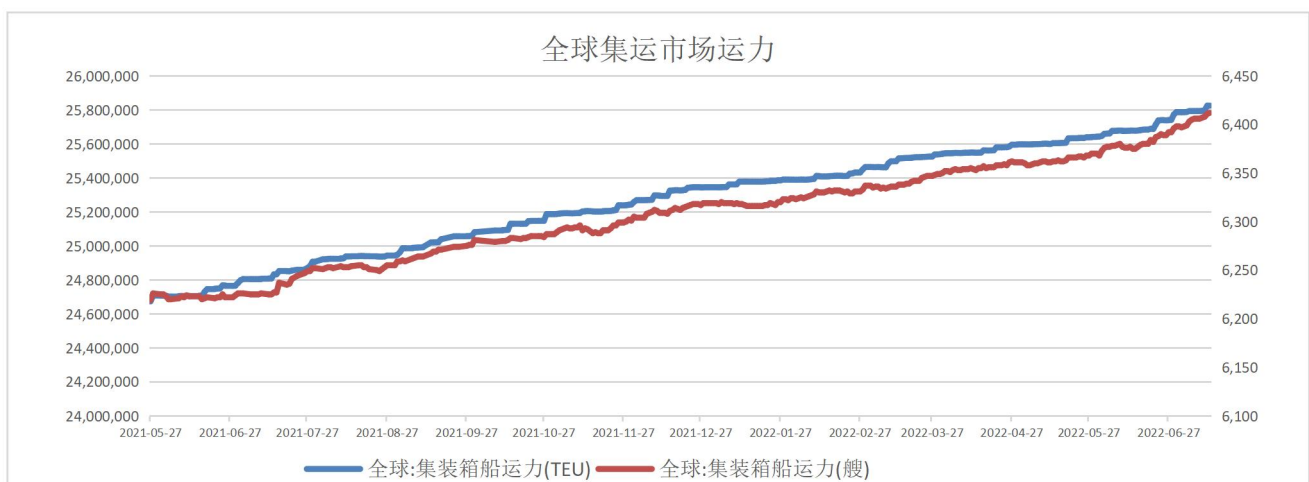


图 1-2: 全球集运市场运力规模  
数据来源: Alphaliner、方正中期期货研究院整理

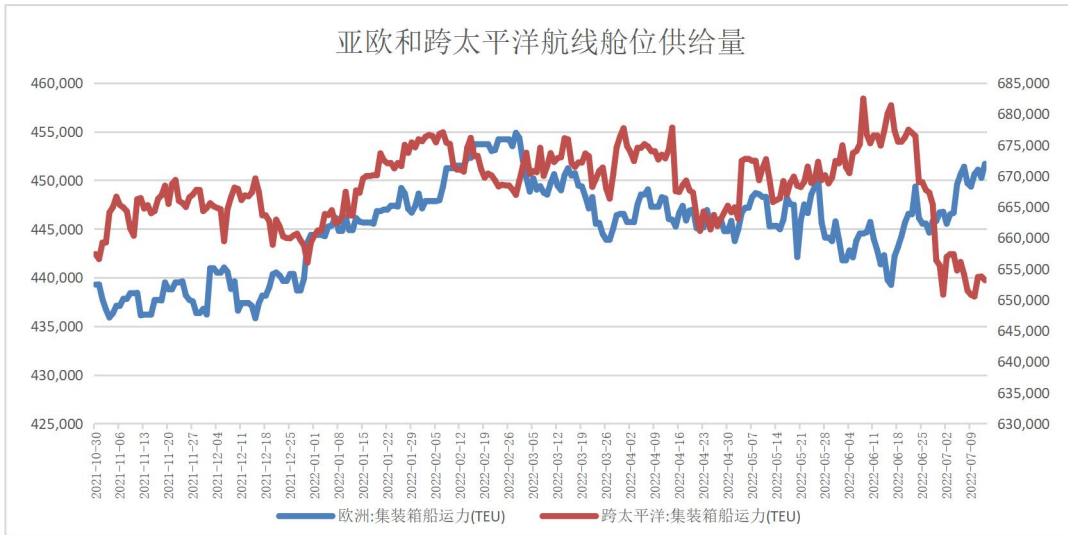


图 1-3: 跨太平洋和亚欧航线集装箱运力规模

数据来源: Alphaliner、方正中期期货研究院整理

表 1-1 2022 年 7 月 13 日全球 TOP10 班轮公司规模及占比

排名	班轮公司	运力规模 (TEU)	全球占比
1	地中海航运	4463016	17.3%
2	马士基航运	4263734	16.5%
3	达飞轮船	3295345	12.8%
4	中远海运	2899321	11.2%
5	赫伯罗特	1761794	6.8%
6	长荣海运	1578766	6.1%
7	海洋网联	1511169	5.9%
8	韩新航运	816270	3.2%
9	阳明航运	673329	2.6%
10	以星航运	502318	1.9%
	合计	21765062	84.3%

数据来源: Alphaliner、方正中期期货研究院整理

### 3、港口情况

截至 7 月 12 日, 140 英里以内圣佩德罗湾的待泊船数量为 40 艘, 其中洛杉矶和长滩两港分别为 25 艘和 15 艘。

7 月 13 日的近 7 日内离港船舶平均在港时长: 洛杉矶、长滩、奥克兰三大美西港口分别为 123、167、68 小时, 鹿特丹、汉堡、安特卫普、弗利克斯托四大北欧港口的锚泊时长分别为 93、76、78、33 小时。

## 二、国际干散货运输市场情况

## 1、市场情况

7月12日国际干散货市场出现反弹，BDI录得2013点，日环比下降3.3%。其中，BCI、BPI、BSI和BHSI分别录得2249、2096、2123和1176点，分别日环比下降4.9%、3.5%、1.3%和0.3%。

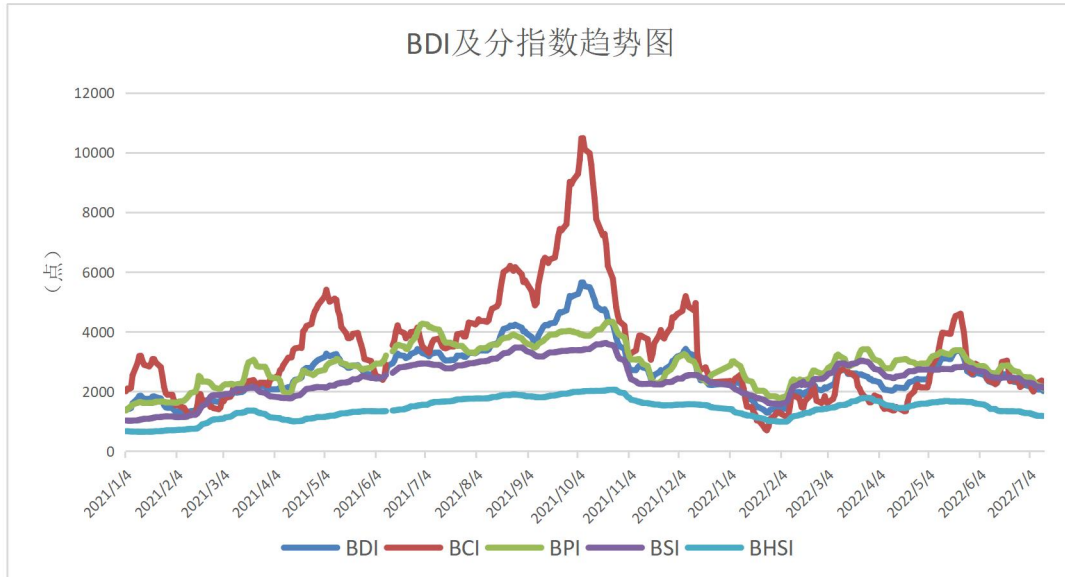


图 2-1：BDI 及分船型指数

数据来源：Baltic Exchange、方正中期期货研究院整理

重点航线情况：7月13日，6-7万吨船型秦广线煤炭运价为44.5元/吨，较昨日持平；4-5万吨船型秦张线煤炭运价为37.2元/吨，较昨日上涨0.1元/吨。Capesize市场：西澳大利亚丹皮尔至中国青岛铁矿石运价为10.347美元/吨，较昨日下跌0.74美元/吨，巴西图巴朗至中国青岛铁矿石运价为30.443美元/吨，较昨日上涨0.297美元/吨；Panamax市场：印尼萨马林达至中国广州7万吨船型煤炭运价为11.36元/吨，较昨日下降0.35元/吨；巴西桑托斯至中国北方港口6.6万吨船型粮食运价为61.41美元/吨，较昨日下降0.85元/吨；Supramax市场：菲律宾苏里高至中国日照5万吨船型镍矿运价为20.033美元/吨，较昨日下降0.267美元/吨。

## 2、FFA 市场

7月12日Capesize的当月+1、当季+1、当年+1合约收盘价分别为\$17850/日、\$18550/日、\$13250/日，日环比下降3.5%、上涨1.6%、2.6%。

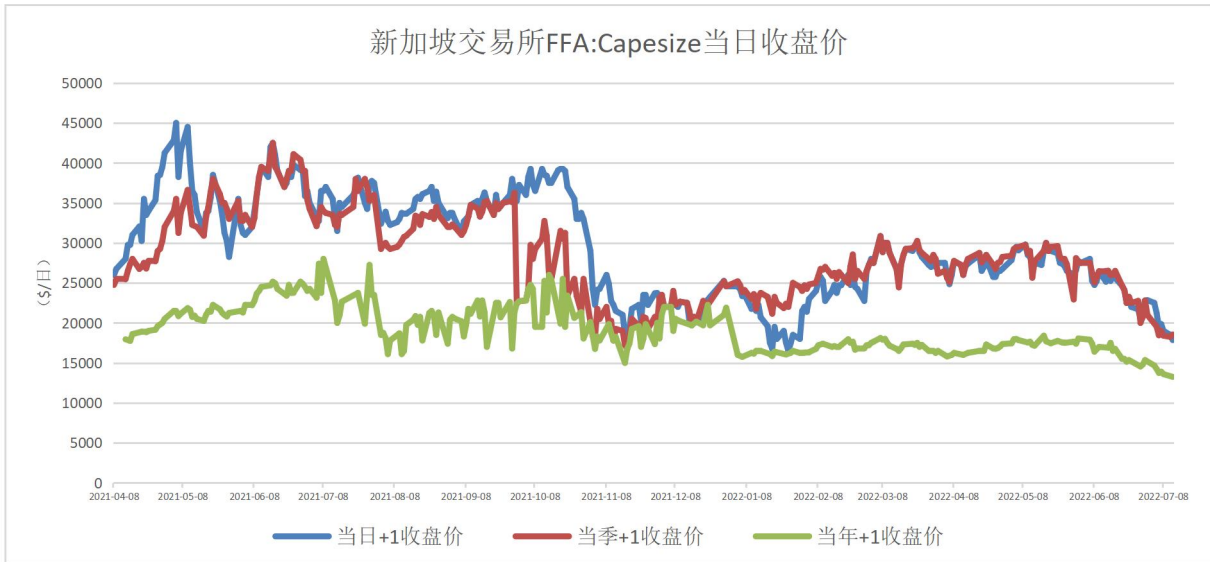


图 2-2：新加坡交易所 FFA:Capesize 当日收盘价  
数据来源：Wind、方正中期期货研究院整理

### 三、成本端情况

7月12日，新加坡重油 IFO380、重油 IFO180 和轻油 MDO 分别录得 512.5、557、641 美元/吨，日环比均下降 0.4%、0.4%、0.8%。

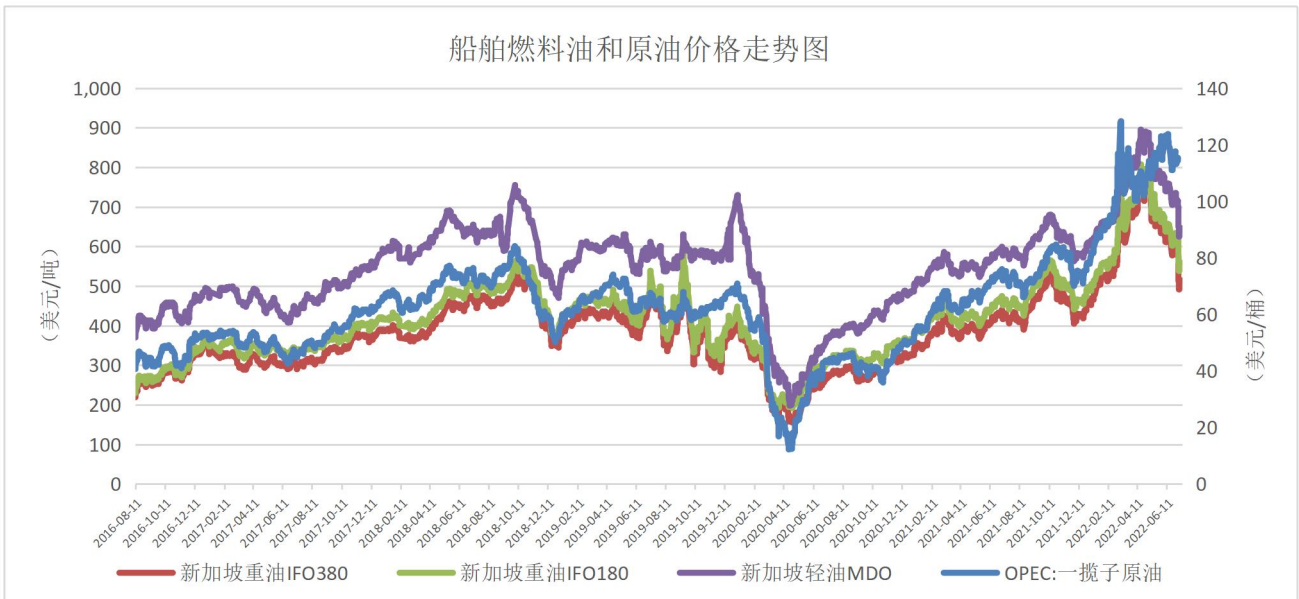


图 3-1：全球燃料油和原油价格趋势  
数据来源：Wind、方正中期期货研究院整理

### 四、重要海运事件评述

1、7月13日洛杉矶地区部分司机宣布罢工，抗议 AB5 法案，部分奥克兰地区的司机打算在下周一罢工，呼应洛杉矶司机的抗议活动。美国拥有成熟的零工经济，零工在美国又被成为独立

承包人，拥有诸多优势：更灵活自由的工作时间、可以居家办公以及不需要面临办公室政治等。不过，这些群体需要为自己的权益负责，即自我承担保险和退休之类计划。AB5 法案要求将临时合同工纳入雇主的正式受雇员工，这无疑对许多依赖零工经济的公司乃至加州经济造成巨大影响。最直观上来说，这会大大增加这类企业的业务成本（最低薪资、保险、休假、员工福利等），从而进一步影响到这类公司的员工管理机制和定价机制；同样，独立承包人也将失去灵活的工作时间，被“朝九晚五”工作制所束缚。随着 6 月 1 日上海宣布解封，中国至美西的班轮数量大幅回升，这批船舶在 7 月集中到达，美西港口拥堵有所反弹，最近 7 日从长滩港、洛杉矶和奥克兰港离开船舶的平均在港时间分别达到 167、123、68 小时。洛杉矶和奥克兰的司机宣布罢工，将会影响供应链运营效率，降低船舶周转效率。

2、今年上半年中国对外贸易额录得 3.08 万亿美元，同比增长 10.3%，其中出口贸易额录得 1.73 万亿美元，同比增长 17.9%。其中，中国与东盟、欧盟和美国的进出口贸易额分别录得 2.95、2.71、2.47 万亿美元，同比增长 10.6%、7.5%、11.7%。东盟依然是中国第一大贸易伙伴经济体。总体来看，中国对外贸易额续创历史新高，对于海运需求维持高位，但是增速大幅放缓，运价继续上涨或者反弹动力相对有限。

## 五、全球大宗商品单日涨跌幅

方正中期期货 FOUNDER CIFCO FUTURES 全球主要大宗商品及金融市场单日涨跌幅情况			
名称	2022年7月11日收盘价	2022年7月12日收盘价	日度涨跌幅
LME3个月铜：期货收盘价（电子盘）（美元/吨）	7608.00	7294.00	-4.13%
LME3个月铝：期货收盘价（电子盘）（美元/吨）	2377.00	2360.00	-0.72%
LME3个月镍：期货收盘价（电子盘）（美元/吨）	21905.00	21310.00	-2.72%
期货结算价(连续):布伦特原油（美元/桶）	106.41	99.22	-6.76%
NYMEX天然气：期货收盘价(连续)（美元/百万英热）	6.52	6.27	-3.94%
CBOT大豆：期货收盘价（连续）（美分/蒲式耳）	1402.75	1340.75	-4.42%
CBOT小麦：期货收盘价（连续）（美分/蒲式耳）	855.25	811.50	-5.12%
COMEX黄金：期货收盘价（活跃合约）（美元/盎司）	1731.90	1724.00	-0.46%
ICE鹿特丹煤炭连续：期货收盘价（美元/吨）	#N/A	396.00	—
TSI铁矿石CFR中国62%铁粉：掉期收盘价（美元/吨）	112.80	108.50	-3.81%
美元兑人民币	6.7185	6.7248	0.09%

数据来源：Wind、方正中期期货研究院整理

## 六、全球新冠疫情最新情况

截至7月12日，全球累计确诊5.51亿例，日环比新增84681例；现有确诊3852万例，日环比增加31万例；累计死亡635万例，日环比上升1198例；累计治愈5.06亿例，日环比增加32万例。

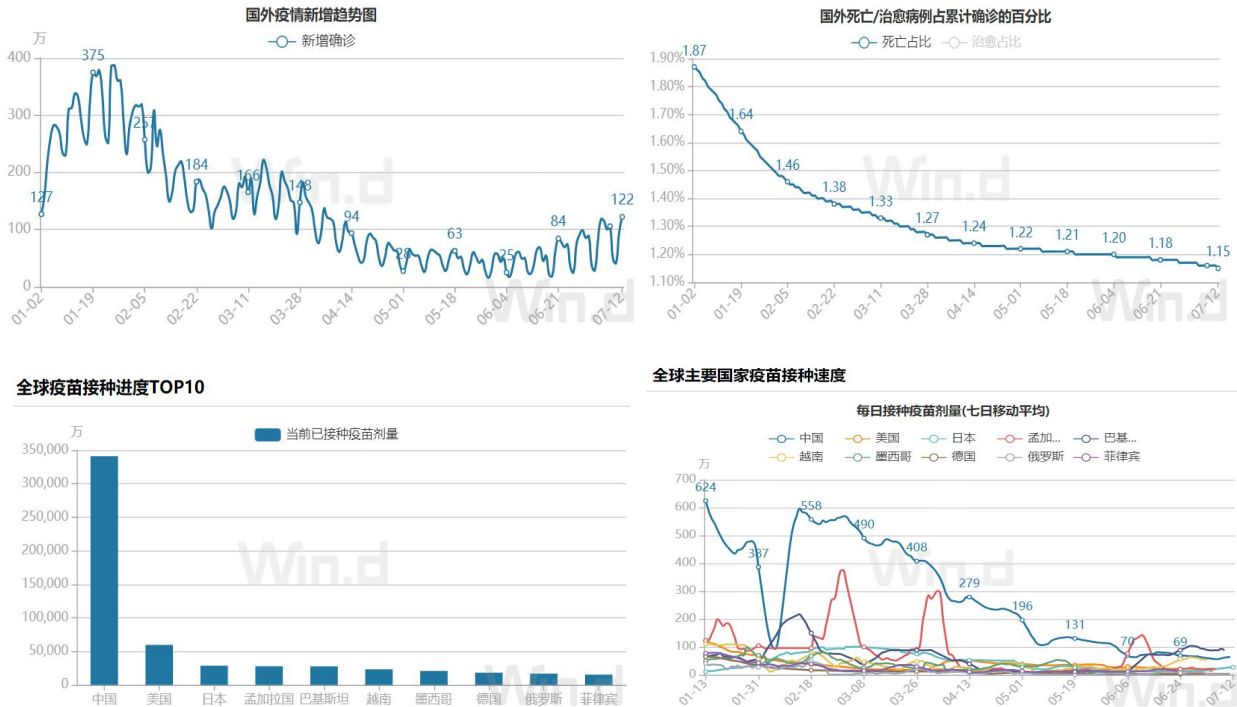


图6-1：全球新冠感染人数及疫苗接种情况  
数据来源：Wind、方正中期期货研究院整理

## 七、全球宏观经济重点数据日历及提示

方正中期期货 FOUNDER CIFCO FUTURES		2022年7月12日—7月14日全球宏观经济数据及提示						
2022/7/11	星期一	17:00	中国	6月M2:同比(%)	重要	11.1	10.84	11.4
2022/7/11	星期一	17:00	中国	6月社会融资规模当月值(亿元)	重要	27900		51700
2022/7/11	星期一	17:00	中国	6月社会融资规模存量:同比	重要	10.5		10.8
2022/7/11	星期一	17:00	中国	6月新增人民币贷款(亿元)	重要	18900	#####	28100
2022/7/12	星期二	7:50	日本	6月企业商品价格指数:同比(%)	中等	9.28	8.8	9.21
2022/7/12	星期二	18:00	欧盟	7月欧元区:ZEW经济景气指数	重要	-28		
2022/7/12	星期二	21:55	美国	7月09日上周红皮书商业零售销售年率(%)	中等	13.1		
2022/7/13	星期三	待定	中国	6月贸易差额(亿美元)	中等	787.54	764.66	
2022/7/13	星期三	2:00	美国	6月联邦政府财政赤字(盈余为负)	中等	66223		
2022/7/13	星期三	17:00	欧盟	5月欧元区:工业生产指数:环比(%)	中等	0.4	0.2	
2022/7/13	星期三	17:00	欧盟	5月欧元区:工业生产指数:同比(%)	中等	-2	0.2	
2022/7/13	星期三	20:30	美国	6月CPI:季调:环比(%)	重要	1	1.1	
2022/7/13	星期三	20:30	美国	6月CPI:同比(%)	重要	8.6	8.8	
2022/7/13	星期三	20:30	美国	6月核心CPI:季调:环比	重要	0.6	0.6	
2022/7/13	星期三	20:30	美国	6月核心CPI:同比(%)	重要	6	5.7	
2022/7/13	星期三	22:30	美国	7月08日EIA库存周报:成品汽油(千桶)	中等	17621		
2022/7/13	星期三	22:30	美国	7月08日EIA库存周报:商业原油增量(千桶)	重要	8234		

注：红色代表高于前者利好经济，绿色代表不及前值利空经济；字体粗细代表重要程度。如有疑问请随时联系方正中期期货研究院宏观经济研究组。

数据来源：Wind、方正中期期货研究院整理



联系我们:

分支机构	地址	联系电话
<b>总部业务平台</b>		
资产管理部	北京市朝阳区东三环北路38号院1号楼泰康金融大厦22层	010-85881312
期货研究院	北京市西城区展览馆路48号新联写字楼4层	010-85881117
投资咨询部	北京市西城区展览馆路48号新联写字楼4层	010-68578587
产业发展部	北京市朝阳区东三环北路38号院1号楼泰康金融大厦22层	010-85881109
金融产品部	北京市朝阳区东三环北路38号院1号楼泰康金融大厦22层	010-85881295
金融机构部	北京市朝阳区东三环北路38号院1号楼泰康金融大厦22层	010-85881228
总部业务部	北京市朝阳区东三环北路38号院1号楼泰康金融大厦22层	010-85881292
<b>分支机构信息</b>		
北京分公司	北京市西城区展览馆路48号新联写字楼4层	010-68578987
北京石景山分公司	北京市石景山区金府路32号院3号楼5层510室	010-66058401
北京朝阳分公司	北京市朝阳区东三环北路38号院1号楼泰康金融大厦22层	010-85881205
河北分公司	河北省唐山市路北区金融中心A座2109、2110室	0315-5396886
保定分公司	河北省保定市高新区朝阳北大街2238号汇博上谷大观B座1902、1903室	0312-3012016
南京分公司	江苏省南京市栖霞区紫东路1号紫东国际创业园西区E2-444	025-58061185
苏州分公司	江苏省苏州市工业园区通园路699号苏州港华大厦1606室	0512-65162576
上海分公司	上海市浦东新区浦东南路360号新上海国际大厦2307室	021-50588107/ 021-50588179
常州分公司	江苏省常州市钟楼区延陵西路99号嘉业国贸广场32楼	0519-86811201
湖北分公司	湖北省武汉市硚口区武胜路花祥年喜年中心18层1807室	027-87267756
湖南第一分公司	湖南省长沙市雨花区芙蓉中路三段569号陆都小区湖南商会大厦东塔26层2618-2623室	0731-84310906
湖南第二分公司	湖南省长沙市岳麓区滨江路53号楷林商务中心C座2304、2305、2306	0731-84118337
深圳分公司	广东省深圳市福田区中康路128号卓越城一期2号楼806B室	0755-82521068
广东分公司	广东省广州市天河区林和西路3-15号耀中广场B座35层07-09室	020-38783861
上海自贸试验区分公司	上海市浦东新区南泉北路429号1703	021-58991278
北京望京营业部	北京市朝阳区望京中环南路望京大厦B座12层8-9号	010-62681567
天津营业部	天津市和平区大沽北路2号津塔写字楼2908室	022-23559950
天津滨海新区营业部	天津市滨海新区第一大街79号泰达MSD-C3座1506单元	022-65634672
包头营业部	内蒙古自治区包头市青山区钢铁大街7号正翔国际S1-B8座1107	0472-5210710
邯郸营业部	河北省邯郸市丛台区人民路与滏东大街交叉口东南角环球中心T6塔楼13层1305房间	0310-3053688
青岛营业部	山东省青岛市崂山区香港东路195号上实中心T6号楼10层1002室	0532-82020088
太原营业部	山西省太原市小店区长治路329号和融公寓2幢1单元5层	0351-7889677
西安营业部	陕西省西安市高新区太白南路118号4幢1单元1F101室	029-81870836
上海南洋泾路营业部	上海市浦东新区南洋泾路555号1105、1106室	021-58381123
上海世纪大道营业部	上海市浦东新区世纪大道1589号长泰国际金融大厦1107室	021-58861093
宁波营业部	浙江省宁波市江北区人民路132号银亿外滩大厦1706室	0574-87096833
杭州营业部	浙江省杭州市江干区采荷嘉业大厦5幢1010室	0571-86690056
南京洪武路营业部	江苏省南京市秦淮区洪武路359号福鑫大厦1803、1804室	025-58065958
苏州东吴北路营业部	江苏省苏州市姑苏区东吴北路299号吴中大厦9层902B、903室	0512-65161340
扬州营业部	江苏省扬州市新城河路520号水利大厦附楼	0514-82990208
南昌营业部	江西省南昌市红谷滩新区九龙大道1177号绿地国际博览城4号楼1419、1420	0791-83881026
岳阳营业部	湖南省岳阳市岳阳楼区建湘路天伦国际11栋102号	0730-8831578
株洲营业部	湖南省株洲市芦淞区新华西路999号中央商业广场(王府井A座11楼)	0731-28102713
郴州营业部	湖南省郴州市苏仙区白鹿洞街道青年大道阳光瑞城1栋10楼	0735-2859888
长沙黄兴中路营业部	湖南省长沙市芙蓉区黄兴中路168号新大新大厦5层	0731-85868397
常德营业部	湖南省常德市武陵区穿紫河街道西园社区滨湖路666号时代广场21楼	0736-7318188
<b>风险管理子公司</b>		
上海际丰投资管理有限责任公司	上海市浦东新区福山路450号新天国际大厦24楼	021-20778922

重要事项:

本报告中的信息均源于公开资料，方正中期期货研究院对信息的准确性及完备性不作任何保证，也不保证所包含的信息和建议不会发生任何变更。我们力求报告内容的客观、公正，但文中的观点、结论和建议仅供参考，报告中的信息和意见并不构成所述期货合约的买卖出价和征价，投资者据此作出的任何投资决策与本公司和作者无关，方正中期期货有限公司不承担因根据本报告操作而导致的损失，敬请投资者注意可能存在的交易风险。本报告版权仅为方正中期期货研究院所有，未经书面许可，任何机构和个人不得以任何形式翻版、复制发布，如引用、转载、刊发，须注明出处为方正中期期货有限公司。