

研究院宏观策略组

**摘要:**

海运研究团队: 李彦森 陈臻 王骏

执业编号: F3050205 (期货从业)、Z0013871 (投资咨询)

F3084620 (从业)

F0243443 (期货从业)、Z0002612 (投资咨询)

联系方式:

chenzhen1@foundersc.com

投资咨询业务资格: 京证监许可【2012】75号

成文时间: 2022年7月20日星期三



更多精彩内容请关注方正中期官方微信

根据 XSI-C 最新指数显示, 7月15日远东→欧洲航线录得\$10076/FEU, 与昨日持平, 周环比下降1.13%; 远东→美西航线录得\$6941/FEU, 与昨日持平, 周环比下降5.69%。

今年上半年, 深圳盐田港集装箱吞吐量录得792.23万TEU, 同比增长9%; 海铁联运发展迅速, 累计完成11.25万TEU, 同比增长52%。整个盐田港集团在上半年完成营业收入21亿元, 利润总额达到11亿元; 资产规模达到515亿元, 较年初增长3%, 完成年度预算的86%; 完成投资21.67亿元。从数据可以看出, 盐田港在上半年的业绩相当出色。一方面, 盐田港背靠大湾区以及华南腹地, 拥有大批货源; 另一方面, 上海港因陆运供应链受阻之后, 大量货柜转向其他港口转运。

当前欧洲港口罢工情况愈演愈烈。位于利物浦港的MDHC集装箱服务公司数百名码头工人将于7月25日至8月16日期间进行投票, 决定是否就工资和工作条件进行罢工。该工会表示此次纠纷是由于MDHC集装箱服务公司未能提供合理加薪导致的, 7%的加薪幅度远低于目前11.7%的实际通胀率。MDHC集装箱服务公司隶属于英国第二大港口集团皮尔港, 该港口集团每年处理超过7000万吨的货物。一旦罢工投票通过, 罢工行动将于8月下旬展开, 不可避免地严重影响海运和公路运输, 造成供应链短缺。上周德国北海港口的1.2万名码头工人已举行了48小时罢工, 加剧了汉堡港、不来梅港和威廉港等主要港口拥堵情况, 三大港口在最近7日离港船舶的平均在港时间分别达到83、66、105小时, 作业周期比最近两周的均值大幅提升10-20%。欧洲港口罢工持续将降低船舶周转效率, 对于不断阴跌的亚欧航线产生了一定支撑。

## 目 录

一、国际集装箱运输市场情况 .....	1
1、市场情况 .....	1
2、运力规模 .....	1
3、港口情况 .....	2
二、国际干散货运输市场情况 .....	2
1、市场情况 .....	2
2、FFA 市场 .....	3
三、成本端情况 .....	4
四、重要海运事件评述 .....	4
五、全球大宗商品单日涨跌幅 .....	5
六、全球新冠疫情最新情况 .....	5
七、全球宏观经济重点数据日历及提示 .....	6

## 一、国际集装箱运输市场情况

### 1、市场情况

根据 XSI-C 最新指数显示，7 月 15 日远东→欧洲航线录得\$10076/FEU，与昨日持平，周环比下降 1.13%；远东→美西航线录得\$6941/FEU，与昨日持平，周环比下降 5.69%。



图 1-1：远东→北欧/美西航线运价

数据来源：Xeneta、方正中期期货研究院整理

### 2、运力规模

截至 7 月 20 日，全球共有 6422 艘集装箱船舶，合计 25859965TEU。其中，亚欧、跨太平洋、跨大西洋三大主干航线的舱位供给分别达到 447969、650383、172351，较昨日下降 0.02%、下降 0.26%、持平。

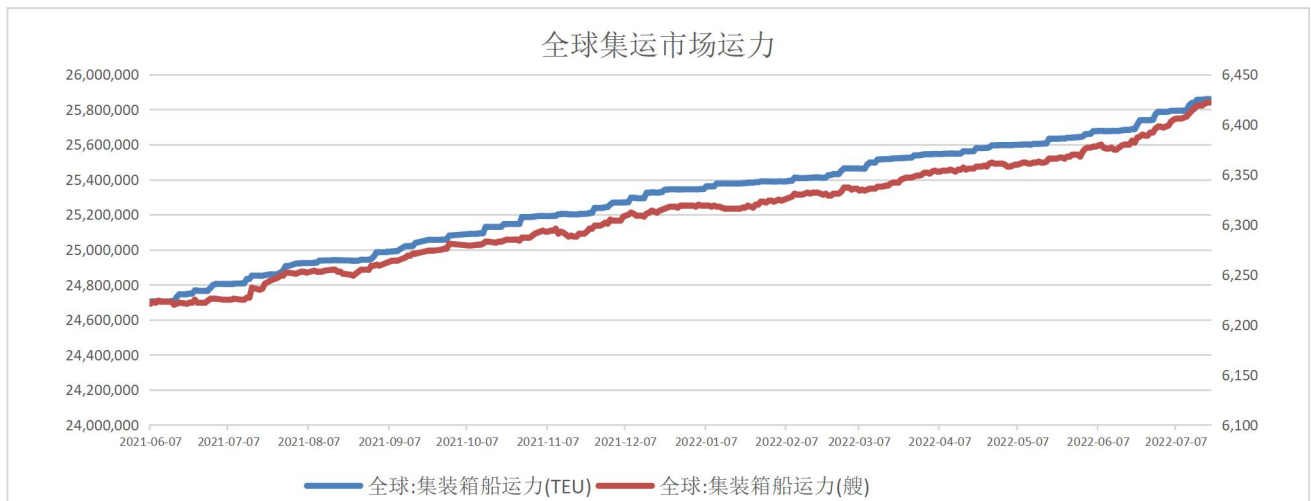


图 1-2：全球集运市场运力规模

数据来源：Alphaliner、方正中期期货研究院整理

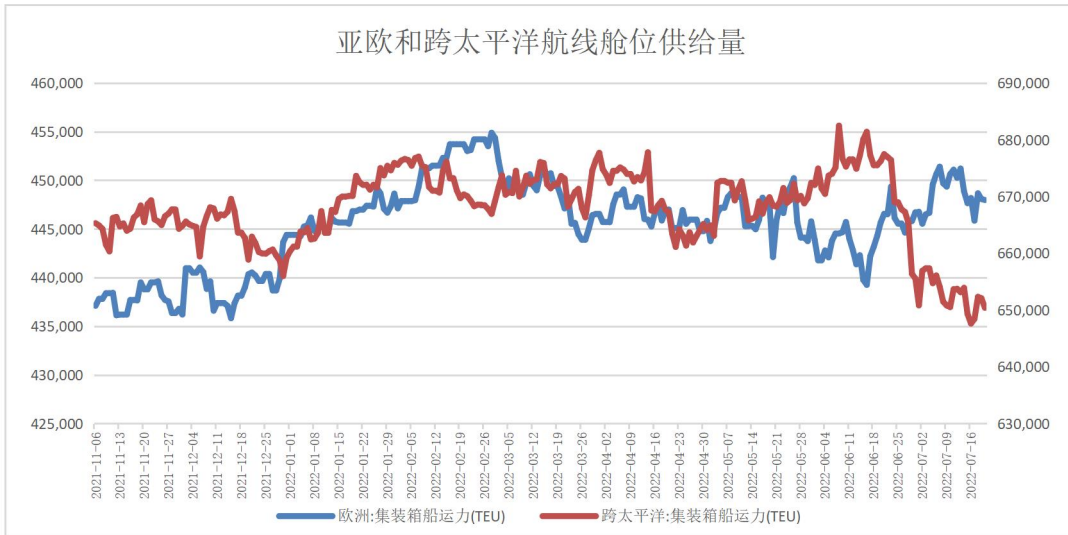


图 1-3：跨太平洋和亚欧航线集装箱运力规模

数据来源：Alphaliner、方正中期期货研究院整理

表 1-1 2022 年 7 月 20 日全球 TOP10 班轮公司规模及占比

排名	班轮公司	运力规模 (TEU)	全球占比
1	地中海航运	4463016	17.3%
2	马士基航运	4280879	16.6%
3	达飞轮船	3287535	12.7%
4	中远海运	2899321	11.2%
5	赫伯罗特	1760810	6.8%
6	长荣海运	1578766	6.1%
7	海洋网联	1511169	5.8%
8	韩新航运	816270	3.2%
9	阳明航运	685189	2.6%
10	以星航运	502318	1.9%
	合计	21785273	84.2%

数据来源：Alphaliner、方正中期期货研究院整理

### 3、港口情况

截至 7 月 19 日，140 英里以内圣佩德罗湾的待泊船数量为 50 艘，其中洛杉矶和长滩两港分别为 29 艘和 21 艘。

7 月 20 日的近 7 日内离港船舶平均在港时长：洛杉矶、长滩、奥克兰三大美西港口分别为 131、168、90 小时，鹿特丹、汉堡、安特卫普、弗利克斯托四大北欧港口的锚泊时长分别为 84、83、91、38 小时。

## 二、国际干散货运输市场情况

### 1、市场情况

7 月 19 日国际干散货市场回落，BDI 录得 2145 点，日环比下降 0.8%。其中，BCI、BPI、BSI 和 BHSI 分别录得 2967、1872、2037 和 1187 点，分别日环比下降 2.3%、上涨 0.9%、上涨 0.1%和上涨 1.1%。

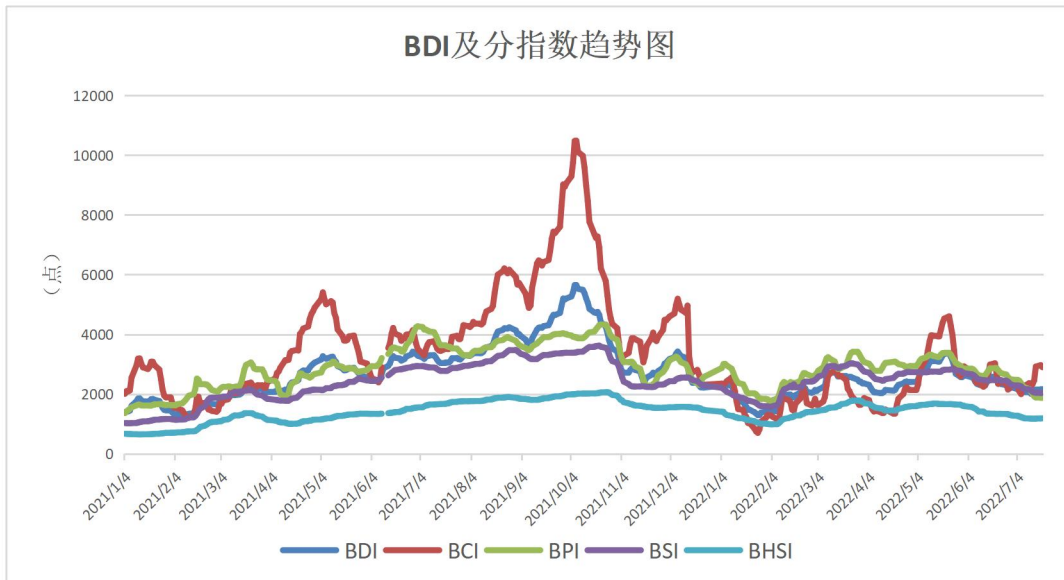


图 2-1: BDI 及分船型指数

数据来源: Baltic Exchange、方正中期期货研究院整理

重点航线情况: 7月20日, 6-7万吨船型秦广线煤炭运价为55.8元/吨, 较昨日上涨0.9元/吨; 4-5万吨船型秦张线煤炭运价为45.7元/吨, 较昨日上涨0.5元/吨。Capesize市场: 西澳大利亚丹皮尔至中国青岛铁矿石运价为10.823美元/吨, 较昨日下降0.319美元/吨, 巴西图巴朗至中国青岛铁矿石运价为32.281美元/吨, 较昨日下降0.205美元/吨; Panamax市场: 印尼萨马林达至中国广州7万吨船型煤炭运价为11.235元/吨, 较昨日上涨0.175元/吨; 巴西桑托斯至中国北方港口6.6万吨船型粮食运价为57.84美元/吨, 较昨日下降0.06元/吨; Supramax市场: 菲律宾苏里高至中国日照5万吨船型镍矿运价为19.456美元/吨, 较昨日上涨0.045美元/吨。

## 2、FFA 市场

7月19日Capesize的当月+1、当季+1、当年+1合约收盘价分别为\$19000/日、\$19250/日、\$14000/日, 日环比上涨4.1%、上涨2.7%、持平。

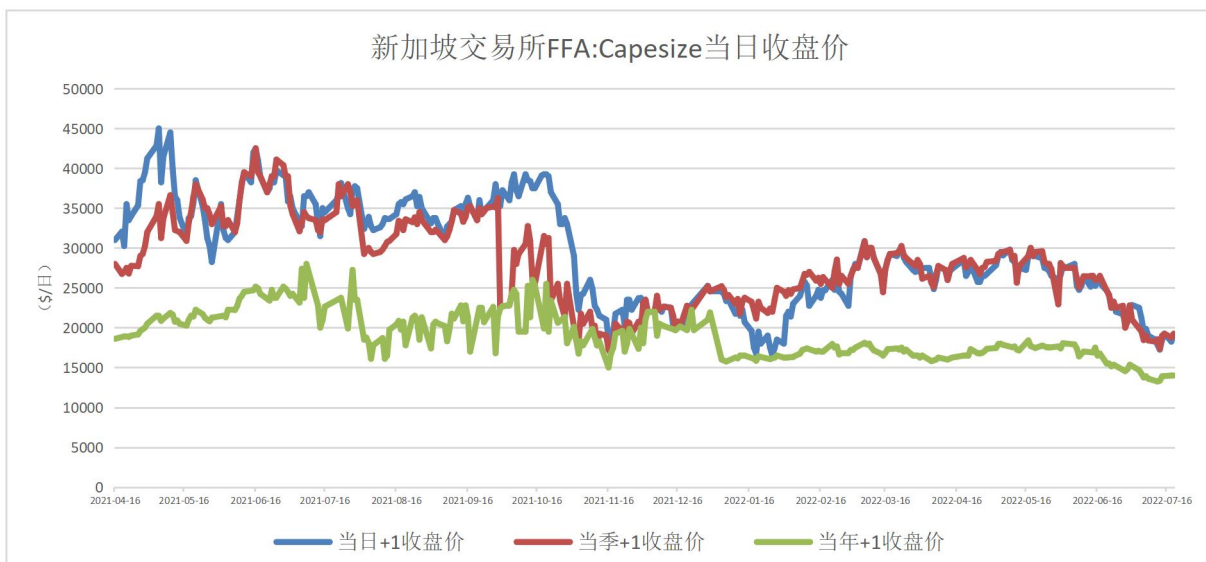


图 2-2：新加坡交易所 FFA:Capesize 当日收盘价  
数据来源：Wind、方正中期期货研究院整理

### 三、成本端情况

7 月 19 日，OPEC 一揽子原油价格录得 110.27 美元/桶，日环比上涨 1.4%。7 月 18 日，新加坡重油 IFO380、重油 IFO180、轻油 DMO 录得 462、544、627 美元/吨，日环比均上涨 1.3%、1.1%、1%。

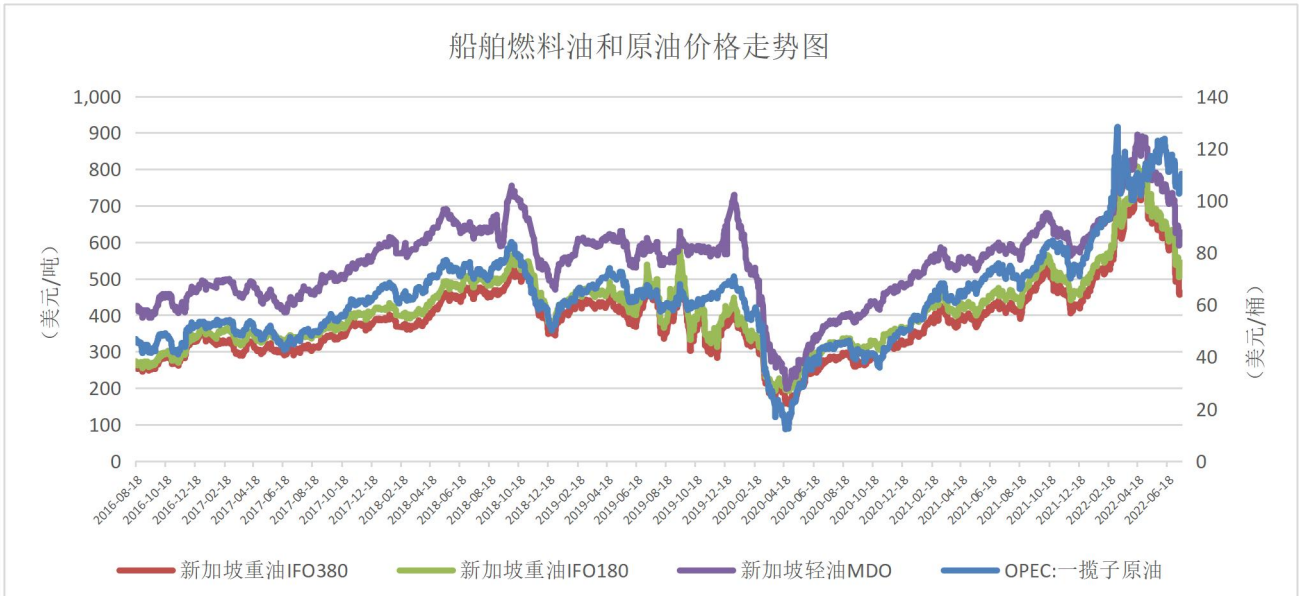


图 3-1：全球燃料油和原油价格趋势  
数据来源：Wind、方正中期期货研究院整理

### 四、重要海运事件评述

1、今年上半年，深圳盐田港集装箱吞吐量录得 792.23 万 TEU，同比增长 9%；海铁联运发展迅速，累计完成 11.25 万 TEU，同比增长 52%。整个盐田港集团在上半年完成营业收入 21 亿元，利润总额达到 11 亿元；资产规模达到 515 亿元，较年初增长 3%，完成年度预算的 86%；完成投资 21.67 亿元。从数据可以看出，盐田港在上半年的业绩相当出色。一方面，盐田港背靠大湾区以及华南腹地，拥有大批货源；另一方面，上海港因陆运供应链受阻之后，大量货柜转向其他港口转运。

2、当前欧洲港口罢工情况愈演愈烈。位于利物浦港的 MDHC 集装箱服务公司数百名码头工人将于 7 月 25 日至 8 月 16 日期间进行投票，决定是否就工资和工作条件进行罢工。该工会表示此次纠纷是由于 MDHC 集装箱服务公司未能提供合理加薪导致的，7%的加薪幅度远低于目前 11.7% 的实际通胀率。MDHC 集装箱服务公司隶属于英国第二大港口集团皮尔港，该港口集团每年处

理超过 7000 万吨的货物。一旦罢工投票通过，罢工行动将于 8 月下旬展开，不可避免地严重影响海运和公路运输，造成供应链短缺。上周德国北海港口的 1.2 万名码头工人已举行了 48 小时罢工，加剧了汉堡港、不来梅港和威廉港等主要港口拥堵情况，三大港口在最近 7 日离港船舶的平均在港时间分别达到 83、66、105 小时，作业周期比最近两周的均值大幅提升 10-20%。欧洲港口罢工持续将降低船舶周转效率，对于不断阴跌的亚欧航线产生了一定支撑。

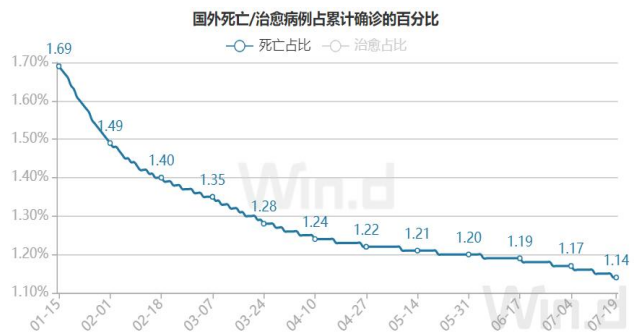
## 五、全球大宗商品单日涨跌幅

方正中期期货 FOUNDER CIFCO FUTURES			
全球主要大宗商品及金融市场单日涨跌幅情况			
名称	2022年7月18日收盘价	2022年7月19日收盘价	日度涨跌幅
LME3个月铜：期货收盘价（电子盘）（美元/吨）	7384.50	7298.00	-1.17%
LME3个月铝：期货收盘价（电子盘）（美元/吨）	2427.00	2385.00	-1.73%
LME3个月镍：期货收盘价（电子盘）（美元/吨）	20560.00	20600.00	0.19%
期货结算价（连续）：布伦特原油（美元/桶）	105.69	107.27	1.49%
NYMEX天然气：期货收盘价（连续）（美元/百万英热）	7.44	7.30	-1.89%
CBOT大豆：期货收盘价（连续）（美分/蒲式耳）	1380.00	1359.50	-1.49%
CBOT小麦：期货收盘价（连续）（美分/蒲式耳）	807.75	811.75	0.50%
COMEX黄金：期货收盘价（活跃合约）（美元/盎司）	1707.00	1709.70	0.16%
ICE鹿特丹煤炭活跃：期货收盘价（美元/吨）	#N/A	301.00	—
TSI铁矿石CFR中国62%铁粉：掉期收盘价（美元/吨）	105.50	102.90	-2.46%
美元兑人民币	6.7433	6.7443	0.01%

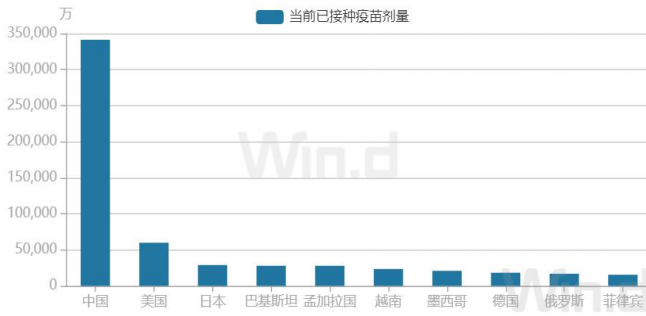
数据来源：Wind、方正中期期货研究院整理

## 六、全球新冠疫情最新情况

截至 7 月 19 日，全球累计确诊 5.57 亿例，日环比新增 52998 例；现有确诊 4040 万例，日环比增加 11 万例；累计死亡 637 万例，日环比上升 1943 例；累计治愈 5.11 亿例，日环比增加 73 万例。



全球疫苗接种进度TOP10



全球主要国家疫苗接种速度

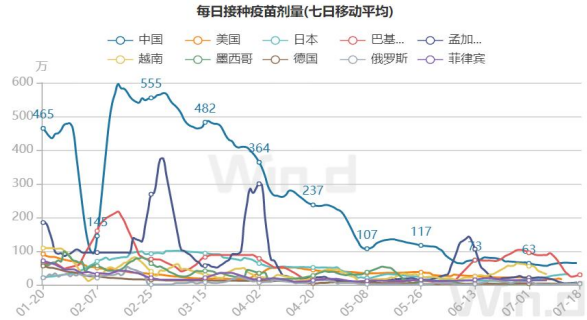


图 6-1: 全球新冠感染人数及疫苗接种情况  
数据来源: Wind、方正中期期货研究院整理

## 七、全球宏观经济重点数据日历及提示

方正中期期货 FOUNDER CIFCO FUTURES									
2022年7月19日—7月21日全球宏观经济数据及提示									
日期	星期	时间	国家/地区	指标名称	重要性	前值	预期	现值	
2022/7/19	星期二	14:00	英国	5月失业率:季调(%)	中等	3.8	3.8	3.8	
2022/7/19	星期二	21:55	美国	7月16日上周红皮书商业零售销售年率(%)	中等	13		14.6	
2022/7/20	星期三	09:15	中国	贷款市场报价利率(LPR):1年	中等	3.7		3.7	
2022/7/20	星期三	09:15	中国	贷款市场报价利率(LPR):5年	中等	4.45		4.45	
2022/7/20	星期三	14:00	英国	6月CPI:环比(%)	重要	0.7	0.6		
2022/7/20	星期三	14:00	英国	6月CPI:同比(%)	中等	9.1	9.1		
2022/7/20	星期三	14:00	英国	6月核心CPI:环比(%)	重要	0.48	0.6		
2022/7/20	星期三	14:00	英国	6月核心CPI:同比(%)	中等	5.9	6		
2022/7/20	星期三	17:00	欧盟	5月欧元区:经常项目差额:季调(百万欧元)	中等	-5759			
2022/7/20	星期三	22:30	美国	7月15日EIA库存周报:成品汽油(千桶)	中等	18052			
2022/7/20	星期三	22:30	美国	7月15日EIA库存周报:商业原油增量(千桶)	重要	3254			
2022/7/21	星期四	20:30	美国	7月09日持续领取失业金人数:季调(人)	中等	1375000			
2022/7/21	星期四	20:30	美国	7月16日当周初次申请失业金人数:季调(人)	重要	235000			

注: 红色代表高于前者利好经济, 绿色代表不及前值利空经济; 字体粗细代表重要程度。如有疑问请随时联系方正中期期货研究院宏观经济研究组。

数据来源: Wind、方正中期期货研究院整理

联系我们:



分支机构	地址	联系电话
<b>总部业务平台</b>		
资产管理部	北京市朝阳区东三环北路38号院1号楼泰康金融大厦22层	010-85881312
期货研究院	北京市西城区展览馆路48号新联写字楼4层	010-85881117
投资咨询部	北京市西城区展览馆路48号新联写字楼4层	010-68578587
产业发展部	北京市朝阳区东三环北路38号院1号楼泰康金融大厦22层	010-85881109
金融产品部	北京市朝阳区东三环北路38号院1号楼泰康金融大厦22层	010-85881295
金融机构部	北京市朝阳区东三环北路38号院1号楼泰康金融大厦22层	010-85881228
总部业务部	北京市朝阳区东三环北路38号院1号楼泰康金融大厦22层	010-85881292
<b>分支机构信息</b>		
北京分公司	北京市西城区展览馆路48号新联写字楼4层	010-68578987
北京石景山分公司	北京市石景山区金府路32号院3号楼5层510室	010-66058401
北京朝阳分公司	北京市朝阳区东三环北路38号院1号楼泰康金融大厦22层	010-85881205
河北分公司	河北省唐山市路北区金融中心A座2109、2110室	0315-5396886
保定分公司	河北省保定市高新区朝阳北大街2238号汇博上谷大观B座1902、1903室	0312-3012016
南京分公司	江苏省南京市栖霞区紫东路1号紫东国际创业园西区E2-444	025-58061185
苏州分公司	江苏省苏州市工业园区通园路699号苏州港华大厦1606室	0512-65162576
上海分公司	上海市浦东新区浦东南路360号新上海国际大厦2307室	021-50588107/ 021-50588179
常州分公司	江苏省常州市钟楼区延陵西路99号嘉业国贸广场32楼	0519-86811201
湖北分公司	湖北省武汉市硚口区武胜路花样年喜年中心18层1807室	027-87267756
湖南第一分公司	湖南省长沙市雨花区芙蓉中路二段569号陆都小区湖南商会大厦东塔26层2618-2623室	0731-84310906
湖南第二分公司	湖南省长沙市岳麓区滨江路53号楷林商务中心C座2304、2305、2306	0731-84118337
深圳分公司	广东省深圳市福田区中康路128号卓越城一期2号楼806B室	0755-82521068
广东分公司	广东省广州市天河区林和西路3-15号耀中广场B座35层07-09室	020-38783861
上海自贸试验区分公司	上海市浦东新区南泉北路429号1703	021-58991278
北京望京营业部	北京市朝阳区望京中环南路望京大厦B座12层8-9号	010-62681567
天津营业部	天津市和平区大沽北路2号津塔写字楼2908室	022-23559950
天津滨海新区营业部	天津市滨海新区第一大街79号泰达MSD-C3座1506单元	022-65634672
包头营业部	内蒙古自治区包头市青山区钢铁大街7号正翔国际S1-B8座1107	0472-5210710
邯郸营业部	河北省邯郸市丛台区人民路与滏东大街交叉口东南角环球中心T6塔楼13层1305房间	0310-3053688
青岛营业部	山东省青岛市崂山区香港东路195号上实中心T6号楼10层1002室	0532-82020088
太原营业部	山西省太原市小店区长治路329号和融公寓2幢1单元5层	0351-7889677
西安营业部	陕西省西安市高新区太白南路118号4幢1单元1F101室	029-81870836
上海南洋泾路营业部	上海市浦东新区南洋泾路555号1105、1106室	021-58381123
上海世纪大道营业部	上海市浦东新区世纪大道1589号长泰国际金融大厦1107室	021-58861093
宁波营业部	浙江省宁波市江北区人民路132号银亿外滩大厦1706室	0574-87096833
杭州营业部	浙江省杭州市江干区采荷嘉业大厦5幢1010室	0571-86690056
南京洪武路营业部	江苏省南京市秦淮区洪武路359号福鑫大厦1803、1804室	025-58065958
苏州东吴北路营业部	江苏省苏州市姑苏区东吴北路299号吴中大厦9层902B、903室	0512-65161340
扬州营业部	江苏省扬州市新城河路520号水利大厦附楼	0514-82990208
南昌营业部	江西省南昌市红谷滩新区九龙大道1177号绿地国际博览城4号楼1419、1420	0791-83881026
岳阳营业部	湖南省岳阳市岳阳楼区建湘路天伦国际11栋102号	0730-8831578
株洲营业部	湖南省株洲市芦淞区新华西路999号中央商业广场(王府井A座11楼)	0731-28102713
郴州营业部	湖南省郴州市苏仙区白鹿洞街道青年大道阳光瑞城1栋10楼	0735-2859888
长沙黄兴中路营业部	湖南省长沙市芙蓉区黄兴中路168号新大新大厦5层	0731-85868397
常德营业部	湖南省常德市武陵区穿紫河街道西园社区滨湖路666号时代广场21楼	0736-7318188
<b>风险管理子公司</b>		
上海际丰投资管理有限责任公司	上海市浦东新区福山路450号新天国际大厦24楼	021-20778922

## 重要事项:

本报告中的信息均源于公开资料，方正中期期货研究院对信息的准确性及完备性不作任何保证，也不保证所包含的信息和建议不会发生任何变更。我们力求报告内容的客观、公正，但文中的观点、结论和建议仅供参考，报告中的信息和意见并不构成所述期货合约的买卖出价和征价，投资者据此作出的任何投资决策与本公司和作者无关，方正中期期货有限公司不承担因根据本报告操作而导致的损失，敬请投资者注意可能存在的交易风险。本报告版权仅为方正中期期货研究院所有，未经书面许可，任何机构和个人不得以任何形式翻版、复制发布，如引用、转载、刊发，须注明出处为方正中期期货有限公司。