



消博会进场观众超 28 万人次，碧桂园集团进军预制菜行业

投资要点

- 本周投资观点：**1) 免税：海口、三亚机场起降航班架数已恢复至往年同期水平，海南政府开展为期半年的首届海南国际离岛免税购物节，静待“客流回暖”与“政策刺激”双驱动下离岛免税市场规模提升。国内局部疫情已得到基本控制，在 1000/3000 亿指标框架下，线上、线下业务需同步发力，当前免税业重心依然是客流复苏、渗透率提升之下的销售额回归高增速区间，市场份额与折扣率的短期波动并不影响免税生意本身的长期价值。重点关注中国中免，以及积极推进海南离岛免税落地的王府井，自身产能释放周期与行业景气度周期共振的美兰空港。2) 酒店景区：疫情两年来（2020~2022）酒店行业总供给累计下降 26.0%，行业连锁化率从 26.0% 提升到 35.0%。伴随行业供需与格局改善，行业集中度持续提升。头部酒管集团竞争重心开始从规模壁垒打造转移至品牌价值提升与高效经营。我们认为疫情后周期龙头酒店将充分受益于格局改善之后的规模优势与品牌优势红利释放。重点推荐锦江酒店，重点关注聚焦中高端与度假酒店的君亭酒店，看好重定向之后金陵饭店的资源禀赋释放，关注华住集团、首旅酒店。3) 人力资源服务：企业稳步推进疫后复工复产，生产生活秩序的全面恢复推动企业用工需求增加，我们认为更多的企业出于降低成本和对疫情未来不确定性将倾向于采用灵活用工方式招聘。重点关注深耕灵活用工领域发展的科锐国际、国内人力资源服务龙头外服控股。
- 行情回顾：**本周社会服务指数下跌 2.2%，跑输沪深 300 指数 0.6 个百分点，行业涨跌幅排名第 29。社服子行业来看，本周 4 个子行业板块下跌，旅游及景区为跌幅最大的子行业，跌幅约 5.0%。行业估值水平(PE-TTM)为 67 倍，相对沪深 300 溢价为 366.7%(+40.4pp)。个股方面，本周社服行业 A 股有 25 家股票涨幅为正，73 家下跌，其中力量钻石表现最好(+25.0%)，信测标准(+14.1%)、美吉姆(+10.9%) 涨幅较高，*ST 西域(-12.5%)、天目湖(-12.3%) 跌幅较大。
- 行业数据更新：**7 月 23 日-7 月 29 日，上海地铁客运量为 5063.6 万人次，环比上周上升 2.6%；海口美兰、三亚凤凰机场日均起降架次分别为 343、351 架次，环比上周分别+45.1%、+3.2%，同比-18.1%、+9.5%。2022 年 6 月，全国城镇调查失业率为 5.5%，同比上升 0.5 个百分点，环比下降 0.4 个百分点。
- 新冠疫情跟踪：**7 月 23 日-7 月 29 日，1) 全国：我国新增报告本土确诊及无症状病例累计 4627 例，环比上周-15.7%；无新增死亡病例；2) 上海：上海新增报告本土确诊及无症状病例累计 151 例，环比上周-7.9%；无新增死亡病例；3) 全球：全球新增新冠肺炎确诊病例约 670.9 万例，环比-3.8%；新增死亡人数 1.4 万例，环比-0.5%。
- 新冠疫苗接种情况：**截至 7 月 29 日，全国累计报告接种新冠病毒疫苗约 34.2 亿剂次，每百人新冠疫苗接种量为 239.9 剂次，高于全球、北美、欧洲水平 53.9%、37.9%、37.4%。7 月 23 日-7 月 29 日全球日均接种新冠疫苗约 704.7 万剂次，环比减少 20.8%；全国日均接种新冠疫苗约 74.1 万剂次，环比增长 8.1%。

西南证券研究发展中心

分析师：杜向阳
 执业证号：S1250520030002
 电话：021-68416017
 邮箱：duxu@swsc.com.cn

联系人：宿一赫
 电话：15721449682
 邮箱：suyh@swsc.com.cn

行业相对指数表现



数据来源：聚源数据

基础数据

股票家数	73
行业总市值(亿元)	5,024.78
流通市值(亿元)	4,905.67
行业市盈率 TTM	82.1
沪深 300 市盈率 TTM	12.1

相关研究

- 社服行业周报 (7.16-7.22)：国务院发布政策推动旅游发展，海南邮寄免税品数量同比提升 (2022-07-24)
- 社服行业周报 (7.9-7.15)：6 月份社零总额增速转正，海南旅游数据环比增长显著 (2022-07-18)
- 社服行业周报 (7.2-7.8)：三亚凤凰机场航班量同比增长，人社部制定稳就业方案 (2022-07-11)
- 免税行业 7 月月报：海南机场航班量同比恢复，离岛免税市场复苏在即 (2022-07-08)
- 社会服务行业 2022 年中期策略：景气度回升在即，把握流量重构与业绩修复主线 (2022-06-16)



- **行业重点信息跟踪：**
 - 1) 酒店：**中国华融携手中旅酒店将围绕酒店管理等方面开展合作；新疆发出通知治理酒店、民宿、景区等旅游经营主体服务问题；《亲子酒店服务评价指南》团体标准发布；
 - 2) 餐饮：**地产巨头碧桂园集团进军预制菜行业；规范产业发展，两项预制菜团体标准发布；广州传统门店探索融合发展，超八成餐饮老字号上线外卖服务；
 - 3) 景区：**张掖启动创建世界级旅游景区；大运河文化旅游景区将于年底前向游客免费开放；
 - 4) 旅游零售：**第二届消博会闭幕，2800多个消费精品品牌参展；上半年海南共收寄各类免税品包裹超480万件；全球旅游零售下滑，海南成为例外；
 - 5) 旅游服务：**文旅部推出128条乡村旅游精品线路；希尔顿荣誉客会携手支付宝持续推进本地数字化服务；
 - 6) 人力资源：**全国人力资源社会保障工作调度推进会召开；全国首家“云端”人力资源服务集聚平台上线，畅通蓝领用工渠道；
 - 7) 商贸零售：**商务部：上半年实物商品网上零售额增长5.6%；网络零售TOP100中86家实现零售额正增长。
- **上市公司重点公告跟踪：**
 - 九华旅游：**发布2022年半年度报告，上半年公司实现营业收入11,938.7万元，同比下降51.9%；
 - 中国中免：**发布2022年半年度业绩快报公告，报告期内实现营业总收入276.5亿元，同比下降22.2%。自5月下旬开始，公司门店销售得到明显回升，进入6月，公司销售环比大幅提升，当月营收同比增长13%。
- **风险提示：**宏观经济增速大幅下滑、疫情大面积反复严重影响出行需求、市场竞争加剧风险。

目 录

1 市场行情回顾（2022.07.23-2022.07.29）	1
1.1 行业表现.....	1
1.2 个股表现.....	2
2 行业数据更新	3
3 新冠疫情跟踪	5
4 行业公司动态	9
4.1 行业资讯.....	9
4.2 公司动态.....	13
5 风险提示	16

图 目 录

图 1: 本周行业涨跌幅	1
图 2: 年初以来行业涨跌幅	1
图 3: 本周子行业涨跌幅	2
图 4: 2022 年初至今社服子行业涨跌幅	2
图 5: 最近两年社服行业估值水平 (PE-TTM)	2
图 6: 最近 5 年社服行业溢价率 (整体法 PE-TTM 剔除负值)	2
图 7: 上海地铁客运量 (万人次)	3
图 8: 北京地铁客运量 (万人次)	3
图 9: 全国餐饮收入月度数据 (亿元)	4
图 10: 全国限额以上餐饮企业收入月度数据 (亿元)	4
图 11: 海口美兰机场每日起降 (架次)	4
图 12: 三亚凤凰机场每日起降 (架次)	4
图 13: 海口美兰机场客流量 (万人次)	4
图 14: 我国调查失业率升高	5
图 15: 2022 年中国新冠确诊病例及无症状感染者人数 (人)	5
图 16: 2022 年上海新冠确诊病例及无症状感染者人数 (人)	5
图 17: 全球日新增确诊病例 (人)	6
图 18: 全球累计死亡病例 (人)	6
图 19: 中国与全球每百人新冠疫苗接种量 (剂次)	6
图 20: 北美与欧洲每百人新冠疫苗接种量 (剂次)	6

表 目 录

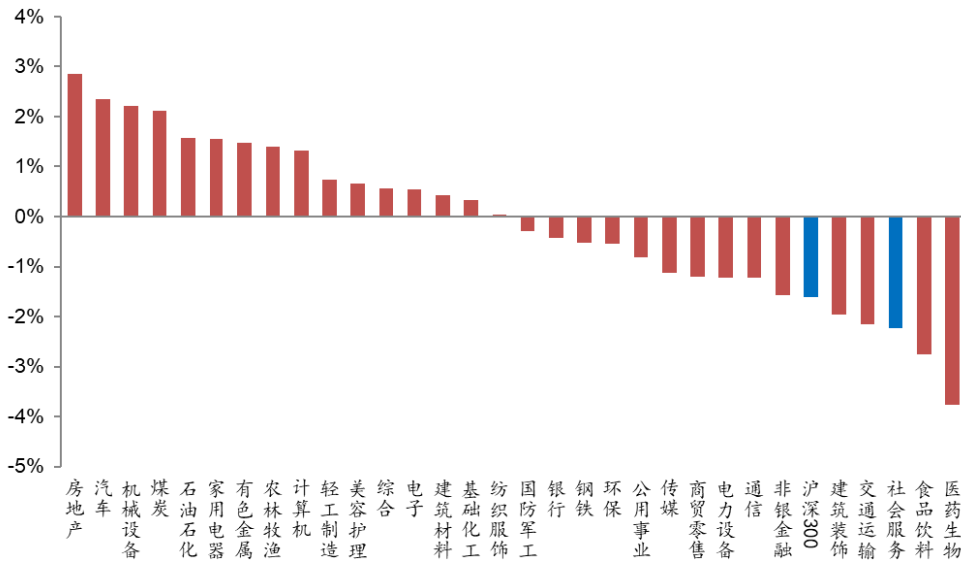
表 1: 2022/07/23-2022/07/29 社服行业及个股涨跌幅情况	3
表 2: 国内多地逐渐放开疫情防控措施 (截止至 2022 年 7 月 29 日)	6
表 3: 海外防疫政策更新 (截止至 2022 年 7 月 29 日)	7
表 4: 本周上市公司重点公告	14
表 5: 社服行业中报预计披露时间	14

1 市场行情回顾 (2022.07.23-2022.07.29)

1.1 行业表现

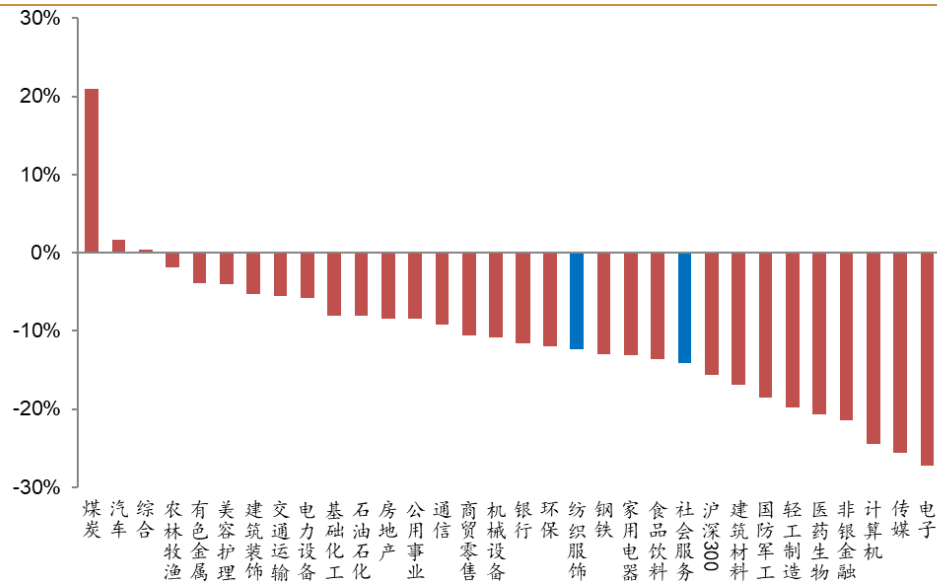
在 31 个申万一级行业中，本周社会服务指数下跌 2.2%，跑输沪深 300 指数 0.6 个百分点，行业涨跌幅排名第 29。2022 年初以来至今，社服行业下跌 14.2%，跑赢沪深 300 指数 1.4 个百分点，行业涨跌幅排名第 23。

图 1：本周行业涨跌幅



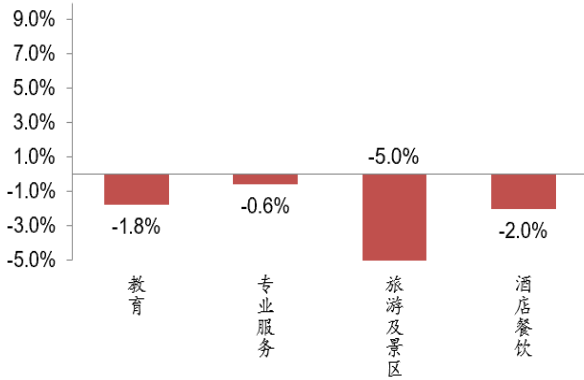
数据来源：Wind, 西南证券整理

图 2：年初以来行业涨跌幅

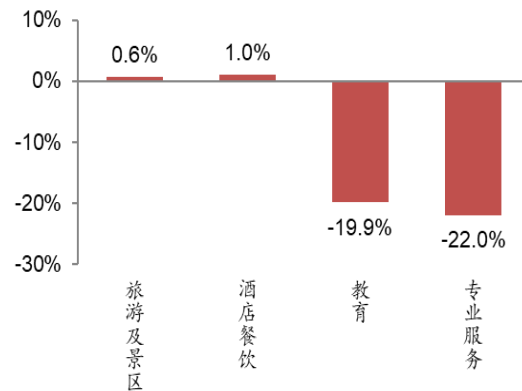


数据来源：Wind, 西南证券整理

社服子行业来看, 本周 4 个子行业板块下跌, 旅游及景区为跌幅最大的子行业, 跌幅约 5.0%。年初至今两个子行业板块出现上涨, 旅游及景区为涨幅最大的子行业, 涨幅约为 0.6%。跌幅最大的子行业为专业服务, 下跌约 22.0%。(注: 社会服务行业还涵盖体育子板块, 该板块无指数)

图 3: 本周子行业涨跌幅


数据来源: Wind, 西南证券整理

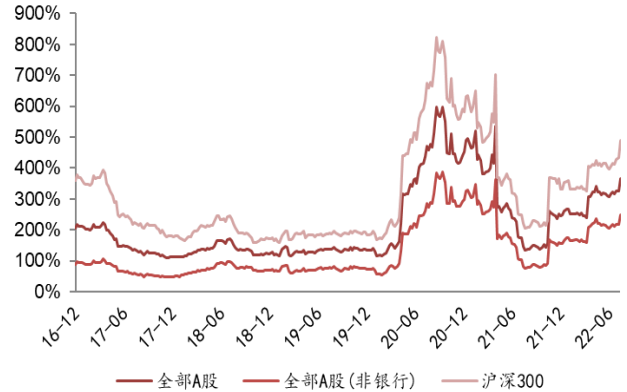
图 4: 2022 年初至今社服子行业涨跌幅


数据来源: Wind, 西南证券整理

本周社服行业估值水平(PE-TTM)为 67 倍, 相对全部 A 股溢价率为 366.7%(+40.4pp), 相对剔除银行后全部 A 股溢价率为 247.5%(+30.1pp), 相对沪深 300 溢价率为 488.9%(+56.8pp)。

图 5: 最近两年社服行业估值水平 (PE-TTM)


数据来源: Wind, 西南证券整理

图 6: 最近 5 年社服行业溢价率 (整体法 PE-TTM 剔除负值)


数据来源: Wind, 西南证券整理

1.2 个股表现

个股方面, 本周社服行业有 25 家股票涨幅为正, 73 家下跌。

本周涨幅排名前十的个股分别为: 力量钻石(+25.0%)、信测标准(+14.1%)、美吉姆(+10.9%)、广电计量(+8.4%)、中科云网(+7%)、东方时尚(+6.1%)、潮宏基(+5.6%)、ST 明诚(+5.4%)、安车检测(+4.4%)、三盛教育(+3.6%)。

本周跌幅排名前十的个股分别为：*ST西域(-12.5%)、天目湖(-12.3%)、海伦司(-11.2%)、*ST文化(-9.6%)、同程旅行(-8.4%)、奈雪的茶(-8.3%)、九毛九(-6.8%)、颐海国际(-6.7%)、海昌海洋公园(-6%)、王府井(-6%)。

表 1：2022/07/23-2022/07/29 社服行业及个股涨跌幅情况

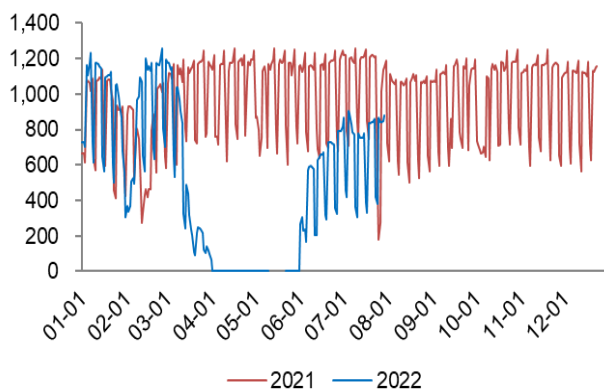
指数	涨幅	子行业	涨幅	子行业	涨幅
社会服务	-2.24%	教育	-1.8%	旅游及景区	-5.0%
		专业服务	-0.6%	酒店餐饮	-2.0%
社服行业个股周内涨跌前十位					
301071.SZ	力量钻石	25.0%	300859.SZ	*ST西域	-12.5%
300938.SZ	信测标准	14.1%	603136.SH	天目湖	-12.3%
002621.SZ	美吉姆	10.9%	9869.HK	海伦司	-11.2%
002967.SZ	广电计量	8.4%	300089.SZ	*ST文化	-9.6%
002306.SZ	中科云网	7.0%	0780.HK	同程旅行	-8.4%
603377.SH	东方时尚	6.1%	2150.HK	奈雪的茶	-8.3%
002345.SZ	潮宏基	5.6%	9922.HK	九毛九	-6.8%
600136.SH	ST明诚	5.4%	1579.HK	颐海国际	-6.7%
300572.SZ	安车检测	4.4%	2255.HK	海昌海洋公园	-6.0%
300282.SZ	三盛教育	3.6%	600859.SH	王府井	-6.0%

数据来源：Wind，西南证券整理

2 行业数据更新

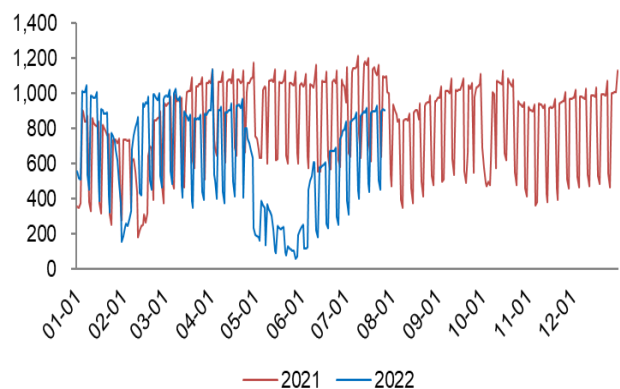
国内疫情持续反复，上海和北京的地铁客流量仍低于去年同期水平。7月23日-7月29日，上海地铁客运量为5063.6万人次，环比上周上升2.6%，同比下降7.8%。7月21日-7月27日，北京地铁客运量5509.1万人次，环比上周上升1.5%，同比下降20.6%。

图 7：上海地铁客运量（万人次）



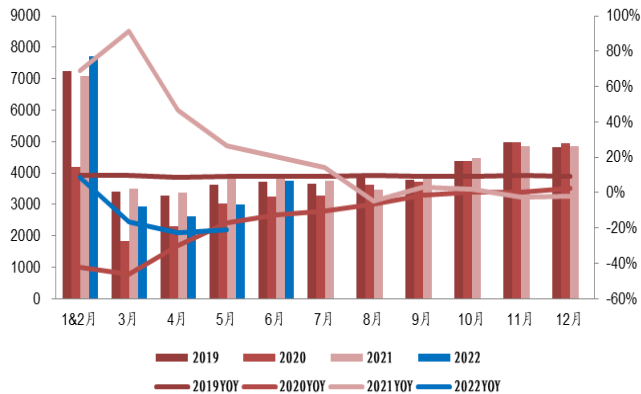
数据来源：Wind，西南证券整理

图 8：北京地铁客运量（万人次）

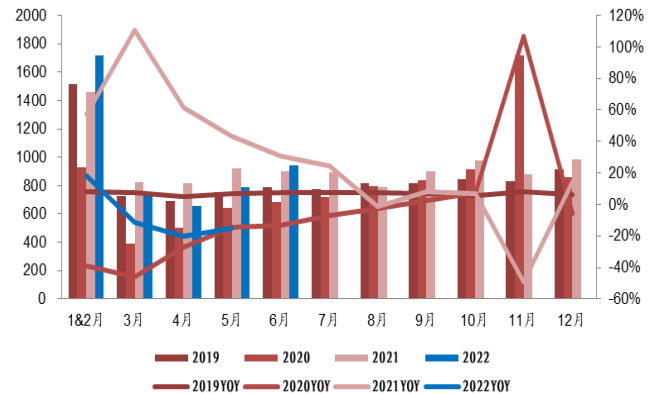


数据来源：Wind，西南证券整理

国内多地逐步放松防疫限制，餐饮收入环比提升。2022年6月全国餐饮收入为3765.7亿元，同比下降4.0%，环比上升25.0%；全国限额以上餐饮企业收入为945.0亿元，同比上升5.3%，环比上升20.3%。

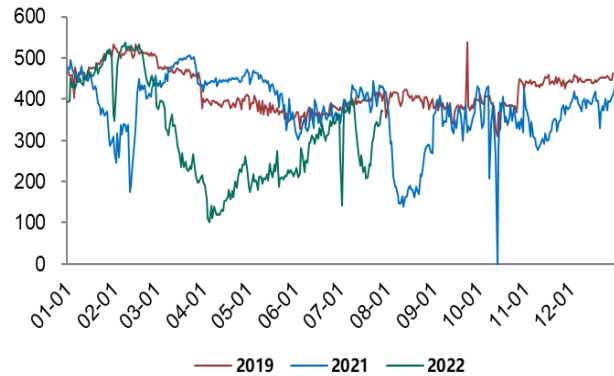
图 9：全国餐饮收入月度数据（亿元）


数据来源：国家统计局，西南证券整理

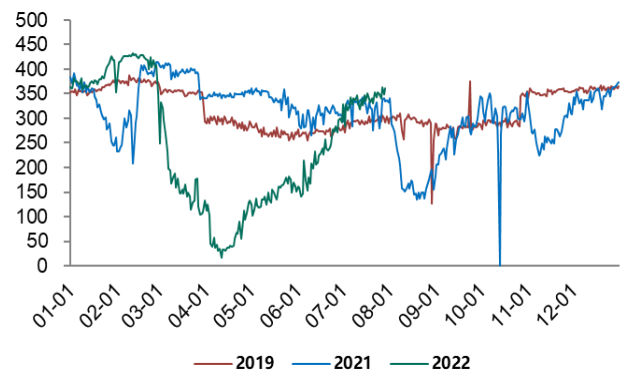
图 10：全国限额以上餐饮企业收入月度数据（亿元）


数据来源：国家统计局，西南证券整理

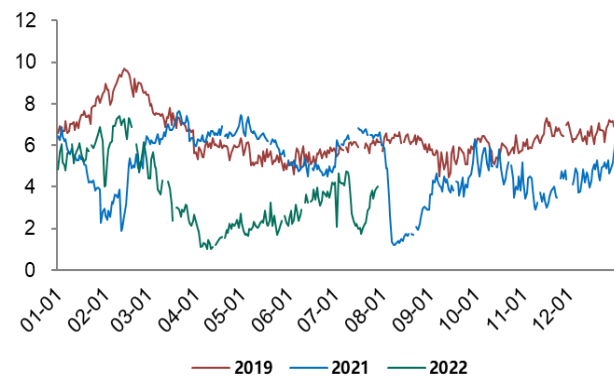
随着航空业逐步走出新冠疫情的影响，三亚凤凰机场每日执飞航班量已恢复至往年同期水平；海口美兰机场近期受海口疫情反复影响。7月23日-7月29日，根据飞常准数据，海口美兰、三亚凤凰机场日均起降架次分别为 343、351 架次，环比上周分别+45.1%、+3.2%，同比-18.1%、+9.5%。海口美兰机场日均客流量为 3.7 万人，环比上周上升 68.6%，同比下降 43.4%。

图 11：海口美兰机场每日起降（架次）


数据来源：飞常准，西南证券整理

图 12：三亚凤凰机场每日起降（架次）


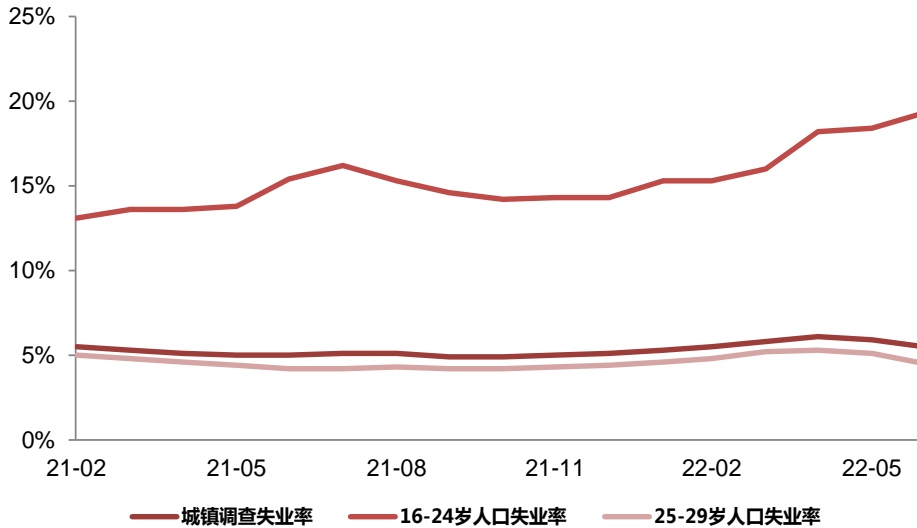
数据来源：飞常准，西南证券整理

图 13：海口美兰机场客流量（万人次）


数据来源：海口美兰机场，西南证券整理

今年3月份以来,受国内疫情的影响,部分求职人员就业难度增加,城镇调查失业率有所上升。2022年6月,全国城镇调查失业率为5.5%,同比上升0.5个百分点,环比下降0.4个百分点;16—24岁人口调查失业率为19.3%,同比上升3.9个百分点,环比上升0.9个百分点;25—29岁人口调查失业率为4.5%,同比上升0.3个百分点,环比下降0.6个百分点。

图 14: 我国调查失业率升高



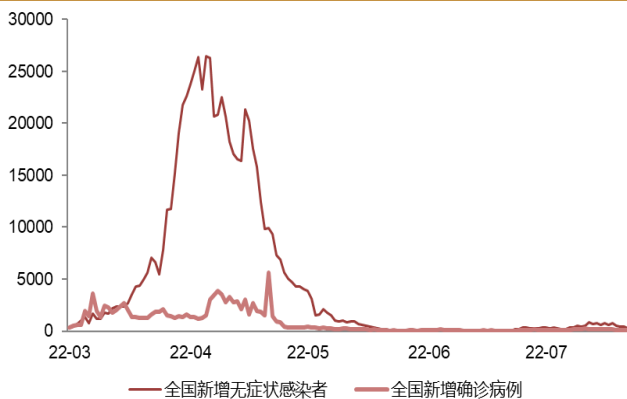
数据来源: 国家统计局, 西南证券整理

3 新冠疫情跟踪

截至7月29日24时,据31个省(自治区、直辖市)和新疆生产建设兵团报告,现有确诊病例1755例(其中重症病例11例),累计治愈出院病例222413例,累计死亡病例5226例,累计报告确诊病例229394例,现有疑似病例1例。

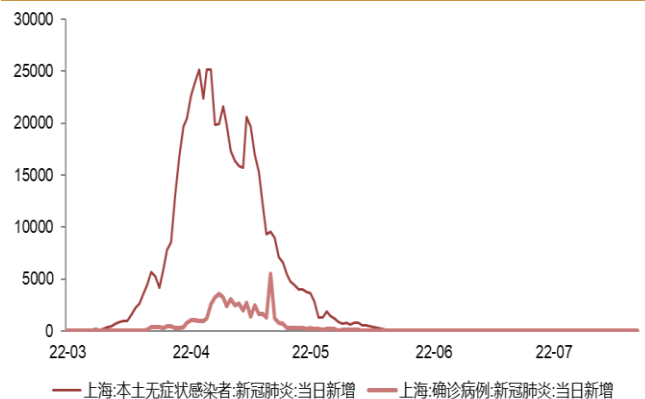
上海疫情常态化防控阶段,但仍有疫情反复。7月23日-7月29日,我国新增报告本土确诊及无症状病例累计4627例,环比上周-15.7%,无新增死亡病例;其中上海新增报告本土确诊及无症状病例累计151例,环比上周-7.9%,无新增死亡病例。

图 15: 2022年中国新冠确诊病例及无症状感染者人数(人)



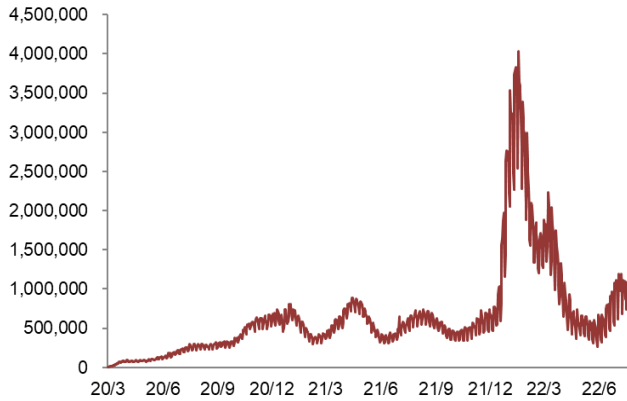
数据来源: Wind, 西南证券整理

图 16: 2022年上海新冠确诊病例及无症状感染者人数(人)

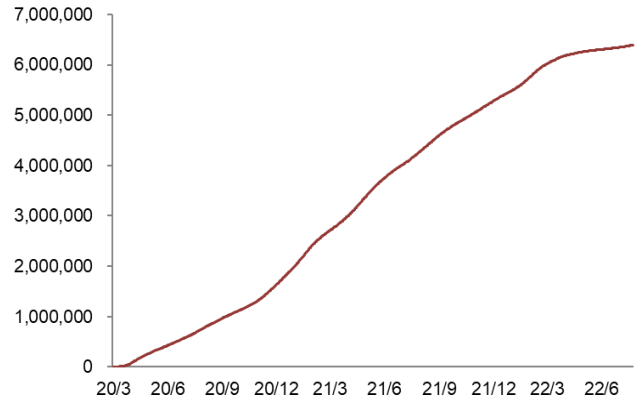


数据来源: Wind, 西南证券整理

7月23日-7月29日,全球新增新冠肺炎确诊病例约670.9万例,环比-3.8%;新增死亡人数约1.4万例,环比-0.5%。截至2022年7月29日,全球新冠肺炎确诊病例累计约5.7亿例,累计死亡约639.0万例。

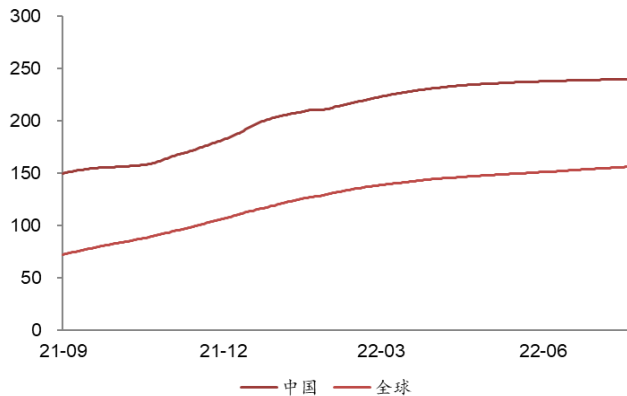
图 17: 全球日新增确诊病例 (人)


数据来源: Wind, 西南证券整理

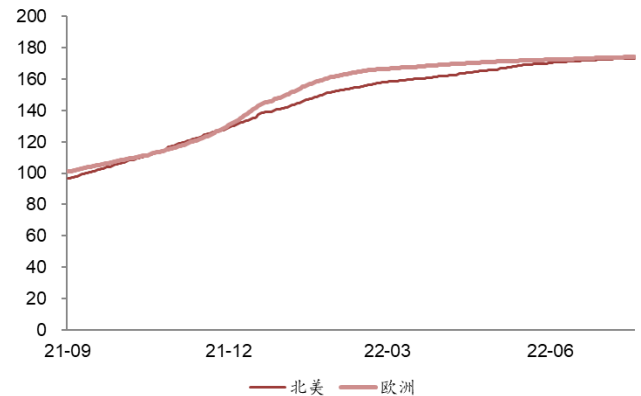
图 18: 全球累计死亡病例 (人)


数据来源: Wind, 西南证券整理

截至7月29日,全球共接种新冠病毒疫苗约123.3亿剂次,每百人新冠疫苗接种量为155.9剂次,全国累计报告接种新冠病毒疫苗约34.2亿剂次,每百人新冠疫苗接种量为239.9剂次,高于全球、北美、欧洲水平53.9%、37.9%、37.4%。7月23日-7月29日全球日均接种新冠疫苗约704.7万剂次,环比减少20.8%;全国日均接种新冠疫苗约74.1万剂次,环比增长8.1%。

图 19: 中国与全球每百人新冠疫苗接种量 (剂次)


数据来源: Wind, 西南证券整理

图 20: 北美与欧洲每百人新冠疫苗接种量 (剂次)


数据来源: Wind, 西南证券整理

表 2: 国内多地逐渐放开疫情防控措施 (截止至 2022 年 7 月 29 日)

	全域管控	中高风险所在区	中高风险所在街道
海南			
澳门			
四川			
昆明			
丽江/大理			

	全域管控	中高风险所在区	中高风险所在街道
贵州			
西藏			
广州			
深圳			
桂林			
福州			
厦门			
浙江			
青岛			
烟台			
兰州			
西宁			
	集中隔离/居家隔离		
	居家健康监测		
	24小时一检/三天两检/五天三检/七天四检等		

数据来源：旅行雷达公众号，飞常准，西南证券整理

世界多地自 2022 年起逐渐放开防疫限制，部分国家防疫政策再度收紧。 1) 韩国：由于新冠变异株“奥密克戎”亚型株 BA.5 的不断扩散、夏季出行量增加以及开空调增加室内传播、疫苗保护效果随时间下降等原因，韩境内新冠疫情出现反弹趋势，因此韩政府决定加强入境检疫措施。7月 25 日起，入境韩国的核酸检测时限由入境后 72 小时内缩短为 24 小时内，若时间不允许，也要在入境次日进行核酸检测。2) 澳大利亚：7月 19 日起，澳航将取消对所有国际旅客的新冠肺炎疫苗接种要求。3) 马耳他：7月 25 日起，没有疫苗证明或康复证明前往马耳他的人在抵达马耳他之前无需出示核酸检测阴性证明。

表 3：海外防疫政策更新（截止至 2022 年 7 月 29 日）

所在板块	国家/地区	最新防疫政策
亚洲	中国香港	暂缓个别航线“熔断机制”（即航空公司同一航线航班入境后核酸检测结果为阳性的旅客人数达到一定数量的，暂停该公司该航线运行一段时间）。
	菲律宾	菲律宾全面开放边境，完全接种疫苗的中国游客入境免隔离。
	泰国	取消入境乘客的泰国通行证系统登记；已完整接种新冠疫苗的乘客入境泰国无需核酸检测证明，如出现不适应症则需进行抗原检测；未完整接种疫苗的乘客，登机前需出示 72 小时内的检测阴性证明；
	日本	重新允许外国游客入境，游客需来自日本认定的感染风险较低的 98 个国家和地区，且仅限有导游同行的旅游团，入境时均免除检测和居家隔离
	印尼	允许人们在户外活动且人群不拥挤时，可以不戴口罩；但在室内或搭乘公共交通工具时，民众仍然需要戴口罩。已完成两剂以上新冠疫苗接种的国内外旅行者，无须进行核酸和抗原检测。
	韩国	无论国籍与新冠疫苗接种史，所有入境韩国者皆可免除隔离，仅需在入境前及入境后 3 日各进行 1 次核酸检测；新冠确诊患者在确诊后进行的为期 7 天的义务隔离措施将继续延长 4 周。7月 25 日起，入境韩国的核酸检测时限由入境后 72 小时内缩短为 24 小时内，若时间不允许，也要在入境次日进行核酸检测。
	塞浦路斯	游客将不再需要出示有效的新冠疫苗接种证明或染病康复证明，也不再需要出示新冠病毒检测阴性证明；所有室内场合(医院、养老院等场所除外)不再要求民众佩戴口罩。

所在板块	国家/地区	最新防疫政策
	马来西亚	数项管控措施放款, 包括允许餐厅在晚 12 时以后营业、取消聚集活动的人数限制、未接种疫苗者活动不再受限等; 已完全接种新冠疫苗的旅客入境马来西亚在出发前和抵达时接受核酸检测, 不再需要进行隔离。
	柬埔寨	将取消对未接种疫苗或未完全接种疫苗入境旅客的隔离要求, 但旅客需在抵达时接受快速检测。
	哈萨克斯坦	恢复与俄罗斯之间 10 个陆路口岸、与乌兹别克斯坦之间 2 个陆路口岸的机动车通行。
	土耳其	取消对入境前 72 小时内新冠病毒核酸(PCR)检测阴性报告和入境后 48 小时内快速抗原检测阴性报告的要求, 旅客登机前无需提交疫苗接种报告或新冠肺炎康复证明文件。
美洲	美国	乘飞机入境美国的旅客, 在登机前不在需要新冠病毒检测阴性证明或曾感染新冠病毒并已康复证明。在纽约市公立学校和其他市政府运营的设施中, 2 岁至 4 岁学生的戴口罩强制令将被取消, 学生可自愿选择是否佩戴口罩; 旅客不需要佩戴口罩也能搭乘国内航班。
	加拿大	6 月 20 日开始, 未接种疫苗的国民可登上飞机出境, 或乘坐火车在国内旅游。加拿大入境限制将至少延长到 9 月 30 日, 着外国旅客仍需要提供已完全接种疫苗的证明才能进入加拿大, 未接种疫苗的加拿大公民或永久居民, 则需要提供入境前的新冠病毒检测证明, 并在抵达后隔离 14 天。7 月 19 日起, 将恢复对抵达该国四个主要机场的国际旅客随机进行强制性新冠病毒检测。
	巴西	解除由新冠肺炎疫情引起的全国重大公共卫生紧急状态。
欧洲	英国	海外入境英国不再需要 COVID-19 核酸检测, 以及填写英国乘客定位表。2) 英格兰、威尔士、苏格兰、北爱尔兰均已宣布: 取消所有入境限制。3) 苏格兰宣布结束阳性者要求隔离的政策, 新冠检测阳性者不再需要自我隔离; 密接者追踪正式结束; 政府不再建议民众进行 PCR 核酸检测, 免费检测站点已关闭, 且不再免费发放快速检测包。
	挪威	取消所有剩余的新冠封锁措施, 包括前往挪威的旅客不再需要提供核酸阴性证明, 以及解除佩戴口罩、保持社交距离、隔离等防疫措施。
	瑞典	新冠肺炎不再被归为危害社会的疾病, 将取消所有新冠疫情防控措施; 取消欧盟/欧洲经济区以外国家的入境禁令, 入境者不需要出示疫苗接种证书, 也不需要做新冠病毒检测就可以入境。
	丹麦	疫情受控, 大规模疫苗接种计划停止。
	捷克	彻底解除所有针对新冠病毒的防疫措施。
	荷兰	不再强制要求群众在公共交通上佩戴口罩, 包括公交、地铁、轮渡、火车等; 荷兰境内的所有场所都不再需要新冠通行证。
	希腊	允许所有旅行者无限制入境, 无论其原籍国和疫苗接种状况如何, 也无需出示任何证明。2) 境内暂停实施在公共室内场所强制使用口罩的规定。
	法国	分为 4 个阶段逐步解封: 5 月 3 日起, 民众出行不再需要出示证明, 不再有 10 公里范围的限制, 也不再跨地区出行限制; 自 5 月 19 日起, 恢复法国式生活方式; 6 月 9 日起, 开始接待外国游客, 但需要出示“健康通行证”; 6 月 30 日, 取消宵禁。
	俄罗斯	7 月 15 日起, 取消因新冠疫情而实施的出入境限制措施。
	欧盟	欧盟所有成员国的航班都不可以强制乘客在登机前出示核酸检测报告、疫苗接种证明和入境健康登记。
大洋洲	澳大利亚	澳大利亚维州将疫情限制解除, 疫苗接种要求、隔离规定和口罩令等规定取消。入境澳洲的外国公民不再需要提供疫苗接种证明。7 月 19 日开始, 澳洲航空(Qantas)将取消对所有国际旅客的新冠肺炎疫苗接种要求。
	新西兰	全面开放边境的时间从 10 月提前到 7 月 31 日。前往新西兰的旅客不再需要进行出发前核酸检测。

数据来源: 央视新闻, 中国侨网, 中新网, 新华社, 西南证券整理

4 行业公司动态

4.1 行业资讯

4.1.1 酒店

【中国华融携手中旅酒店将围绕酒店管理等方面开展合作】中国华融与中国旅游集团酒店控股有限公司于7月26日签署战略合作协议。据了解，双方表示，将根据协议内容，充分发挥各自专业优势，进一步深化合作关系，围绕酒店管理和运营提升，在酒店资产管理、不良资产处置等方面开展多种形式的合作，通过资源整合为国有资产保值增值做出新的探索，努力实现互利共赢、共同发展。（迈点网）

【新疆发出通知治理酒店、民宿、景区等旅游经营主体服务问题】近日，新疆文化和旅游厅向旅游经营主体发出通知。通知要求各地文旅部门要对A级旅游景区、旅游星级饭店、等级民宿和星级农家乐开展摸排工作、建立价格台账、明确调价要求、加强公示公告、畅通投诉渠道、提升处理效率。该通知旨在规范旺季旅游市场秩序提升服务质量，维护旅游及配套服务行业价格秩序，保护旅游者和旅游经营者合法权益，促进全区旅游业持续健康发展。（迈点网）

【《亲子酒店服务评价指南》团体标准发布】第十一届中国饭店文化节主论坛，喜临门·中国饭店业高质量发展大会上，中国饭店协会副会长丁志刚发布《亲子酒店服务评价指南》团体标准并进行解读。标准由中国饭店协会、北京三快在线科技有限公司、浙江天饰装饰设计工程有限公司、中国标准化研究院共同起草，进一步明确了亲子酒店的术语、定义和基本要求，通过设施设备、服务体验、亲子文化三个维度对我国亲子酒店进行规范，对评价的原则、要求、流程等阐明了评价的必备条件、指标并给出了具体方法和示例。（迈点网）

【希尔顿推出首个全球品牌平台，强调住宿体验】近日，希尔顿近日加大在酒店营销和广告方面的投入，推出第一个全球品牌平台，名为“Hilton. For The Stay”。该平台以酒店为核心，强调住宿体验本身而非目的地的重要性，涉及营销、旅游规划以及入住的每个环节。希尔顿首席营销官 Mark Weinstein 表示，其他酒店强调的都是旅行的乐趣，关注点在目的地，弱化了酒店和酒店人员的角色，而希尔顿希望通过新平台，让旅客重新认识到住在哪里很重要。（迈点网）

【文化和旅游部等十部门出台意见 促进乡村民宿高质量发展】近日，文化和旅游部等10部门联合印发关于促进乡村民宿高质量发展的指导意见。意见提出，到2025年，初步形成布局合理、规模适度、内涵丰富、特色鲜明、服务优质的乡村民宿发展格局，需求牵引供给、供给创造需求的平衡态势更为明显，更好满足多层次、个性化、品质化的大众旅游消费需求，乡村民宿产品和服务质量、发展效益、带动作用全面提升，成为旅游业高质量发展和助力全面推进乡村振兴的标志性产品。（中国旅游信息网）

4.1.2 餐饮

【地产巨头碧桂园集团进军预制菜行业】近日，地产巨头碧桂园集团进军预制菜行业，旗下广东碧乡科技发展有限公司（以下简称碧乡公司），响应乡村振兴政策，联合广东省农科院进行调研，在贵州黔东南台江县投资建立鲟鱼预制菜产业园，推出“食机已道”系列鲟

鱼预制菜品。2022年，为响应乡村振兴政策，碧乡公司联合广东省农科院进行调研，在贵州黔东南台江县投资10亿元，建设鳟鱼三产融合产业园及预制菜产业园。（迈点网）

【各大药店入局咖啡赛道】广州日报消息，近日，白塔寺药店相关负责人透露：公司今年将在北京西城区阜成门店推出新品牌“药咖啡”并打造观景台，目前门店仍在装修中，预计八月底、九月初将正式上线。2021年9月，由复星医药持股50%的北京金象复星医药股份有限公司（以下简称“金象复星”）投资500万元，成立全资子公司——白塔寺药店连锁公司。刚向连锁化转型半年多，白塔寺药店就开始准备跨界卖咖啡，今年4月中旬，白塔寺药店与北京一见文化传播有限公司合作建立了北京白塔寺耀咖啡有限公司，注册资本50万元，经营许可范围包括餐饮服务、食品销售等，白塔寺药店持51%股份。（红餐网）

【规范产业发展，两项预制菜团体标准发布】中国饭店协会近日发布了《预制菜产品分类及评价》《预制菜质量管理规范》两项团体标准，为预制菜的品质分级及生产质量管理提供标准指引，推动预制菜赛道有序、健康发展。《预制菜品质分级及评价》填补了市场在预制菜品质的分级和评价标准方面的空白，还对预制菜原辅料、包装材料、计量等提出一系列要求。《预制菜生产质量管理技术规范》则适用于从事预制菜生产的企业，从生产端加大对预制菜的质量保障。值得一提的是，该标准对预制菜生产企业的产品追溯与召回进行了规定。同时，预制菜生产企业还要对相关文件进行妥善保管，并不断进行评价与改进，以满足市场新需求。（红餐网）

【广州传统门店探索融合发展，超八成餐饮老字号上线外卖服务】最近，新兴饭店开始尝试在外卖平台上向消费者发放线下体验券，利用线上流量反哺堂食。据了解，在线上线下带动下，新兴饭店6月的营业额比5月增长8%，7月上半月与6月上半月相比增长27%，老店正从疫情影响中逐渐恢复。广东省餐饮服务行业协会数据显示，广州已有超过八成餐饮老字号上线外卖服务，带动经营情况好转。老字号“陶陶居”成功走出广州，在北京、南京等地开起了线上和线下分店。广东省餐饮服务行业协会秘书长程钢认为，老品牌也需要具备新活力，要适应新的市场环境的变化和新的流量载体的出现，线上化是其中一种重要的传播方式和分销路径。（红餐网）

【北京餐饮业复工调查：超八成恢复正常营业时间】7月18日至7月24日，面向北京的餐饮企业发起“餐饮业复工之路”问卷调查，聆听餐饮企业真实声音，助力餐饮企业复工复产、助力烟火气重燃。同时，记者还采访了多家不同类型的北京餐饮企业，实地了解餐饮企业在复工复产过程中的意见、建议和对企业未来之路的思考。截至7月24日，本次调查共收回有效问卷134份，涉及火锅、中式正餐、西式正餐、中式快餐、西式快餐、粉面类、卤味熟食、烧烤、麻辣烫、日本料理等十余个餐企类型。大型企业占比22.4%、中型企业占比31.3%、小微企业占比46.3%。此次问卷显示，在134家餐饮企业中，116家已经恢复正常经营，占到受访者的86.6%，4.5%的餐饮企业“部分门店恢复正常”，还有9.0%的餐饮企业“没有完全恢复”。（新京报）

4.1.3 景区

【张掖启动创建世界级旅游景区】近日，张掖市人民政府办公室印发了《关于印发张掖七彩丹霞世界级旅游景区创建工作实施方案的通知》，标志着张掖市成功创建世界地质公园和七彩丹霞国家5A级景区后，文化旅游品牌创建又迈出了新的步伐。这也是迄今为止全国第一个启动创建世界级旅游景区的国家5A级旅游景区。张掖七彩丹霞创建世界级旅游景区工作按照逐级申报的原则进行，分安排部署阶段、创建实施阶段、自查评估阶段、验收评审

阶段、巩固提升阶段组织实施。至目前,已编制完成《张掖七彩丹霞世界级旅游景区建设规划》,分解下发了重点工作任务,全面启动世界级旅游景区创建工作。(迈点网)

【日均旅游人次突破万人,多地景区旅游市场升温】暑期旅游旺季来临,7月26日上午,记者以邮件或电话的形式联系了峨眉山A、长白山、黄山旅游、天目湖四家上市旅游企业,回复几乎一致:“旅游流量恢复得不错!”尤其是位于东北的长白山景区,监测数据显示其7月23日接待量突破3.1万人,其中,主景区单日接待游客9634人次。7月份以来,长白山景区已接待游客33.78万人次,长白山旅游综合指数连创新高。暑期游以亲子游为主。携程网监测数据显示,7月份以来的亲子机票订单量较6月份同期增长804%,亲子订单占比较往常平均水平提升了6个百分点。暑期亲子酒店的订单量恢复至2021年同期80%,其中,75%以上为跨城订单,90%集中在高星酒店。(证券日报)

【发展夜间经济,天津开启夏日“夜生活”】7月29日晚,津夜有你·第三届天津夜生活节在天津市河北区意风区启动。本届夜生活节作为第二届海河国际消费季重要活动是统筹疫情防控和经济社会发展、进一步提振消费信心的重要举措,是发展夜间经济、繁荣消费市场的务实之举,也是彰显天津文化魅力和时尚活力的创新之举。近年来,天津高度重视夜间经济,将其作为提升城市活力、促进消费升级、满足居民多样化生活需求的重要载体,和平区五大道、西青区杨柳青古镇景区、河北区意风区、滨海新区文化中心先后被评为国家级夜间文化和旅游消费集聚区。(中国新闻网)

【大运河文化旅游景区将于年底前向游客免费开放】北京(通州)大运河文化旅游景区将于年底前面向游客免费开放,正式获批后将成为城市副中心首个5A级景区。北京(通州)大运河文化旅游景区连通了4大区域,自北向南分别为西海子公园葫芦湖景点片区、燃灯塔和周边古建筑群、运河公园、大运河森林公园。其中,西海子公园和“三庙一塔”为景区北区,也是文物古建筑和历史文化的集中承载地。(迈点网)

4.1.4 旅游零售

【第二届消博会闭幕,2800多个消费精品品牌参展】第二届中国国际消费品博览会在7月30号闭幕。据统计,本届消博会总进场观众超28万人次,各类采购商和专业观众数量超4万人,共有来自61个国家和地区的1955家企业,2800多个消费精品品牌参展。本届消博会共举办新品发布及展示活动177场,新品数量达622件。除了百余场丰富多彩的展台新品发布活动之外,本届消博会还设立了新品集中发布专区,为期两天的“消博时刻 首发首秀”新品发布会,28家国际、国内知名企业的68个品牌携104件不同款式、不同系列的新品登场。涵盖了时尚香化、珠宝首饰、世界名酒、高端食品、电子科技、生物科技、人工智能等领域。(中国青年报)

【全球旅游零售下滑,海南成为例外】海南省商务厅统计,2021年海南10家离岛免税店总销售额突破600亿元,同比增长了84%。海南自贸港建设如火如荼,海南离岛免税消费额近两年已经连翻两番。论坛上,各企业集团都表示海南免税市场带来了惊喜。法国卡慕集团中国免税总监胡宝成期待,政府能够出台新政策,进一步做大海南自贸港的免税市场。消博会组委会表示,第二届消博会还启动了首届海南国际离岛免税购物节,推出新一轮政府免税消费券的福利,7月26日至7月31日,每日10时起发放免税消费券,总数共计2.8万张,最高可减808元。各免税企业也推出各项优惠活动,以吸引更多人员购买离岛免税品。(中国青年报)

4.1.5 旅游服务

【文旅部推出 128 条乡村旅游精品线路】为满足群众暑期出游需求,丰富乡村旅游产品供给,持续助企惠民、促进消费、振兴乡村,文化和旅游部、中国关心下一代工作委员会近日联合推出“乡村是座博物馆”全国乡村旅游精品线路 128 条。此次线路推广以内涵丰富、类型多样的线路产品更好满足大众特色化、多层次旅游需求。同时,注重发挥乡村旅游综合带动作用,带动周边民宿景区、特色农产品、文创产品等销售,更好服务乡村经济社会发展。线路主题策划聚焦暑期出游需求,适应青少年特点,推出了一批乡土乡情、红色文化、考古遗址、自然科普、农耕文明、历史文化、非遗体验等适合青少年出游的精品线路,将乡村旅游打造为青少年生活、学习和成长新方式,让“到乡村过暑假,察乡情涨知识”成为暑期新风尚。(中国新闻网)

【希尔顿荣誉客会携手支付宝持续推进本地数字化服务】美通社消息,近日,希尔顿集团宣布旗下屡获殊荣的宾客忠诚计划希尔顿荣誉客会与支付宝平台开展包括会籍匹配、新会员礼遇以及会员专享福利等一系列会员合作计划,进一步打造渠道的多样化,强化本地化数字平台的构建。“支付宝作为中国领先的数字生活开放平台,拥有极为庞大的用户群体,且用户具有高消费力的特质,其中年轻一代用户的占比尤为突出;这与希尔顿荣誉客会希望挖掘的潜在客群高度匹配。”希尔顿大中华区及蒙古客户忠诚及合作关系副总裁张文瑄女士(Tracy Chang)表示:“我们十分看中支付宝完善的会员体系和高强度的会员黏性,能够帮助我们快速找到目标会员群体,并为其提供灵活且有价值的体验,享受会员优惠及权益,在旅行中收获惊喜不断。”(迈点网)

4.1.6 人力资源服务

【全国人力资源社会保障工作调度推进会召开】7月28日下午,全国人力资源社会保障工作调度推进会以视频方式召开。会议深入学习贯彻习近平总书记在省部级主要领导干部专题研讨班上的重要讲话精神和关于人力资源社会保障工作的重要指示批示精神,认真贯彻落实党中央、国务院决策部署,总结工作,分析形势,调度推进重点任务。人力资源社会保障部党组书记、部长周祖翼主持会议并讲话。人力资源社会保障部党组成员在主会场出席会议。会议指出,今年以来,在以习近平同志为核心的党中央坚强领导下,各级人力资源社会保障部门坚决贯彻落实中央决策部署,坚决扛起稳就业保就业重大政治责任,稳字当头、稳中求进,克服经济下行压力和疫情带来的不利影响,迎难而上、开拓进取,各项工作取得积极进展。(人力资源社会保障部)

【全国首家“云端”人力资源服务集聚平台上线,畅通蓝领用工渠道】7月29日,潍坊经济开发区举行了人力资源数字产业园平台上线运行,这是全国首家“云端”人力资源服务集聚平台上线。据介绍,该平台自上线试运行以来,线上集聚人力资源服务企业 118 家、优质用工企业 285 家,交易 168 笔,为企业配置人力资源 2 万余人。当前,人力资源服务业已成为服务企业人才用工、优化人力资源配置、引进高端人才和促进社会充分就业的主渠道。(齐鲁壹点)

【人力资源社会保障部、民政部、中国残联启动就业援助“暖心活动”】7月28日,人力资源社会保障部、民政部、中国残联在京举办就业援助“暖心活动”启动仪式。人力资源社会保障部部长周祖翼、民政部副部长唐承沛、中国残联理事长周长奎出席启动仪式并讲话。为贯彻党中央、国务院稳就业、保就业决策部署,服务保民生、兜底线、救急难,人力资源社会保障部、民政部、中国残联日前印发通知,于8月至10月在全国范围内组织开展

就业援助“暖心活动”。本次活动以“援助暖民心 就业解民忧”为主题，以长期失业、困难家庭毕业生、残疾人等困难人员为重点服务对象，集中开展送岗位、送服务、送政策、送温暖，帮扶一批困难人员实现就业。（人民网）

4.1.7 商贸零售

【商务部：上半年实物商品网上零售额增长 5.6%】商务部召开“2022 年上半年商务工作及运行情况”专题新闻发布会，商务部综合司副司长杨涛介绍，上半年，社会消费品零售总额达 21 万亿元，同比下降 0.7%。其中，4 月受疫情冲击明显，增速跌至-11.1%，5 月降幅收窄至-6.7%，6 月增长 3.1%。新型消费实现较快发展。直播电商、无接触服务等新型消费发展态势较好，上半年实物商品网上零售额增长 5.6%，占社零比重提高至 25.9%。新能源汽车销量增长 1.2 倍。实体商业有所回暖。超市和专业店商品零售分别增长 4.2%和 2.8%，较前 5 个月加快 0.2 和 1.6 个百分点。保供稳价有力有效。充分发挥生活必需品多省联防联控机制作用，加强市场监测预警，生活必需品供应充足、市场价格基本平稳，上半年 CPI 上涨 1.7%。（中国新闻网）

【网络零售 TOP100 中 86 家实现零售额正增长】7 月 27 日，中国连锁经营协会和德勤中国联合发布的《2022 年网络零售 TOP100 报告：创新 社交 绿色——网络零售制胜之道》（以下简称“《报告》”）显示，TOP100 企业中有 86 家实现了网络零售额正增长，其中 7 家获得超过 100%的同比增长率。基于疫情下社区商业的发展和消费方式的改变，网络零售高增长十强企业，便利店业态表现尤其突出。（北京商报）

【上半年福建省社会消费品零售总额破万亿元】2022 年 1-6 月，全省社会消费品零售总额突破万亿元，运行总体平稳，达到 10456.1 亿元，同比增长 3.0%。其中，城镇消费品零售额 9067.6 亿元，增长 3.2%；乡村消费品零售额 1388.4 亿元，增长 1.9%。分消费类型看，餐饮收入 881.2 亿元，增长 1.5%；商品零售 9574.8 亿元，增长 3.2%。分商品类别看，上半年，限额以上单位商品零售额中，11 个商品类别增速超过 10%，其中粮油食品类商品零售额增长 17.0%，石油及制品类商品零售额增长 17.1%。全省限额以上网络零售额增长 23.9%，占限上零售额的比重为 24.8%，比上年同期提高 4.8 个百分点。（福建日报）

【上半年青岛社会消费品零售额位居北方城市第 2 位】今年以来，青岛市围绕创建国际消费中心城市，统筹疫情防控和商贸业发展，出台促进消费一揽子政策，组织开展系列促消费活动，有效助推商贸企业复商复市，全市消费市场呈现平稳发展的良好局面。1-6 月份，全市社会消费品零售总额实现 2566.5 亿元，同比增长 1%，总量列北京之后、居中国北方城市第 2 位。社零额 1%的增速来之不易，分别高于全国、全省社零额增速 1.7 和 1.3 个百分点，是全国 15 个副省级城市中唯一正增长的北方城市。面对去年总量近 6000 亿的规模和增速 14.8%的高基数，青岛市克服疫情不利影响，全市限上批发、零售、餐饮业分别增长 23%、11.8%和 3%，增速分别高于全省 11.1、6.2 和 0.2 个百分点。（青岛日报）

4.2 公司动态

表 4：本周上市公司重点公告

公告日期	股票代码	公司简称	公告内容
2022.7.23	000428.SZ	华天酒店	关于拟转让娄底华天酒店管理有限责任公司 11%股权的提示性公告。 为加快推进公司酒店业轻资产运营战略，华天酒店集团股份有限公司控股子公司华天（湖南）投资有限责任公司拟将持有娄底华天酒店管理有限责任公司 11%股权在湖南产权交易所网站发布预挂牌公告，本次预挂牌不构成交易行为。
2022.7.26	000888.SZ	峨眉山 A	关于分公司获得实用新型专利证书的公告。 近日，峨眉山旅游股份有限公司万年索道分公司获得国家知识产权局颁发的“柴油发电机拖动循环式索道主电机电气控制电路”的实用新型专利证书。
2022.7.28	600358.SH	国旅联合	关于控股子公司开展应收账款保理业务的关联交易暨对外担保补充公告。 国旅联合股份有限公司的控股子公司江西新线中视文化传媒有限公司拟向江西省江旅商业保理有限公司转让江西新线的部分应收账款债权，进行附有追索权的应收账款保理融资业务，最高保理融资金额不超过人民币 3,000 万元，保理费率为年化 8%，保理融资期限不超过一年。
2022.7.28	601888.SH	中国中免	2022 年半年度业绩快报公告。 报告期内，公司实现营业总收入 276.5 亿元，较上年同期下降 22.2%；实现归属于上市公司股东的净利润 39.4 亿元，较上年同期下降 26.5%。自 5 月下旬开始，随着国内疫情缓解，特别是上海地区复工复产、海南等多地消费券发放等一系列刺激消费和稳增长政策的密集出台，国内跨省旅游的恢复，公司门店销售得到明显回升。进入 6 月，公司销售环比大幅提升，当月营收同比增长 13%。
2022.7.29	603199.SH	九华旅游	2022 年半年度报告。 报告期内，国内疫情多发散发，尤其 3 月以来受主要客源地长三角地区疫情严重冲击，公司经营生产受到了较大波及。面对疫情的影响，公司坚持以业绩目标为导向，全面谋划增收创利，积极开发新业态，严控成本费用，全力保障企业生产经营平稳有序。上半年公司实现营业收入 11,938.7 万元，同比下降 51.9%；净利润亏损 3,292.3 万元，同比下降 162.3%。
2022.7.30	000796.SZ	ST 凯撒	关于 2021 年年度报告的补充更正公告。 年报中“账面价值及公允价值计入其他综合收益导致净利润减少 1 亿元”的填写有误，需修改为“因公允价值变动计入其他综合收益导致净资产减少 1 亿元”。
2022.7.30	600612.SH	老凤祥	2021 年年度权益分派实施公告。 本次利润分配以方案实施前的公司总股本 523,117,764 股为基数，每股派发现金红利 1.45 元（含税），共计派发现金红利 758,520,757.8 元。
2022.7.30	600258.SH	首旅酒店	2022 年第二次临时股东大会决议公告。 股东大会召开的时间为 2022 年 7 月 29 日，股东大会召开的地点为北京市西城区复兴门内大街 51 号民族饭店 301 会议室。

数据来源：Wind，西南证券整理

表 5：社服行业中报预计披露时间

2022 年社服行业中报预计披露时间						
2022 年 7 月						
星期一	星期二	星期三	星期四	星期五	星期六	星期日
25	26	27	28	29	30	31
				九华旅游		
2022 年 8 月						
星期一	星期二	星期三	星期四	星期五	星期六	星期日
1	2	3	4	5	6	7
谱尼测试	凯文教育					
8	9	10	11	12	13	14

2022年社服行业中报预计披露时间

15	16	17	18	19	20	21
	丽江股份	力盛体育		红旗连锁	中国高科 西安旅游	
			东方时尚 传智教育 中金辐照 曲江文旅	广电计量 国义招标 开普检测	西安饮食 建研院	
22	23	24	25	26	27	28
	张家界 元隆雅图	岭南控股 长白山 ST凯撒	潮宏基 科锐国际 美吉姆 国缆检测 勤上股份 华测检测 视源股份 电科院 峨眉山 A 中科云网	创业黑马 零点有数 国检集团 豆神教育 实朴检测 兰生股份 安车检测 ST文化 华天酒店 ST开元 科德教育 西域旅游	全聚德 宋城演艺 王府井 永辉超市 黄山旅游 信测标准 桂林旅游 大连圣亚 君亭酒店 黄山 B 股 峰尚文化	
29	30	31	1	2	3	4
众信旅游 迪阿股份 力量钻石	中青旅 首旅酒店 同庆楼 周大生 外服控股 广州酒家 天目湖 金陵饭店 中体产业 ST三盛 国新文化 米奥会展 学大教育 西藏旅游 全通教育 三特索道 博瑞传播 金陵体育	中国中免 家家悦 锦江集团 百联股份 锦江 B 股 行动教育 昂立教育 ST易尚 退市海 B 退市海创 ST明诚 中公教育 云南旅游				

数据来源: Choice, 西南证券整理

5 风险提示

- 1) 宏观经济增速大幅下滑
- 2) 疫情大面积反复严重阻碍出行需求
- 3) 市场竞争加剧风险

分析师承诺

本报告署名分析师具有中国证券业协会授予的证券投资咨询执业资格并注册为证券分析师，报告所采用的数据均来自合法合规渠道，分析逻辑基于分析师的职业理解，通过合理判断得出结论，独立、客观地出具本报告。分析师承诺不曾因，不因，也将不会因本报告中的具体推荐意见或观点而直接或间接获取任何形式的补偿。

投资评级说明

公司评级	买入：未来 6 个月内，个股相对沪深 300 指数涨幅在 20%以上
	持有：未来 6 个月内，个股相对沪深 300 指数涨幅介于 10%与 20%之间
	中性：未来 6 个月内，个股相对沪深 300 指数涨幅介于-10%与 10%之间
	回避：未来 6 个月内，个股相对沪深 300 指数涨幅介于-20%与-10%之间
行业评级	卖出：未来 6 个月内，个股相对沪深 300 指数涨幅在-20%以下
	强于大市：未来 6 个月内，行业整体回报高于沪深 300 指数 5%以上
	跟随大市：未来 6 个月内，行业整体回报介于沪深 300 指数-5%与 5%之间
	弱于大市：未来 6 个月内，行业整体回报低于沪深 300 指数-5%以下

重要声明

西南证券股份有限公司（以下简称“本公司”）具有中国证券监督管理委员会核准的证券投资咨询业务资格。

本公司与作者在自身所知情范围内，与本报告中所评价或推荐的证券不存在法律法规要求披露或采取限制、静默措施的利益冲突。

《证券期货投资者适当性管理办法》于 2017 年 7 月 1 日起正式实施，本报告仅供本公司客户中的专业投资者使用，若您并非本公司客户中的专业投资者，为控制投资风险，请取消接收、订阅或使用本报告中的任何信息。本公司也不会因接收人收到、阅读或关注自媒体推送本报告中的内容而视其为客户。本公司或关联机构可能会持有报告中提到的公司所发行的证券并进行交易，还可能为这些公司提供或争取提供投资银行或财务顾问服务。

本报告中的信息均来源于公开资料，本公司对这些信息的准确性、完整性或可靠性不作任何保证。本报告所载的资料、意见及推测仅反映本公司于发布本报告当日的判断，本报告所指的证券或投资标的的价格、价值及投资收入可升可跌，过往表现不应作为日后的表现依据。在不同时期，本公司可发出与本报告所载资料、意见及推测不一致的报告，本公司不保证本报告所含信息保持在最新状态。同时，本公司对本报告所含信息可在不发出通知的情形下做出修改，投资者应当自行关注相应的更新或修改。

本报告仅供参考之用，不构成出售或购买证券或其他投资标的的要约或邀请。在任何情况下，本报告中的信息和意见均不构成对任何个人的投资建议。投资者应结合自己的投资目标和财务状况自行判断是否采用本报告所载内容和信息并自行承担风险，本公司及雇员对投资者使用本报告及其内容而造成的一切后果不承担任何法律责任。

本报告及附录版权为西南证券所有，未经书面许可，任何机构和个人不得以任何形式翻版、复制和发布。如引用须注明出处为“西南证券”，且不得对本报告及附录进行有悖原意的引用、删节和修改。未经授权刊载或者转发本报告及附录的，本公司将保留向其追究法律责任的权利。

西南证券研究发展中心

上海

地址：上海市浦东新区陆家嘴东路 166 号中国保险大厦 20 楼

邮编：200120

北京

地址：北京市西城区金融大街 35 号国际企业大厦 A 座 8 楼

邮编：100033

深圳

地址：深圳市福田区深南大道 6023 号创建大厦 4 楼

邮编：518040

重庆

地址：重庆市江北区金沙门路 32 号西南证券总部大楼

邮编：400025

西南证券机构销售团队

区域	姓名	职务	座机	手机	邮箱
上海	蒋诗烽	总经理助理 销售总监	021-68415309	18621310081	jsf@swsc.com.cn
	崔露文	高级销售经理	15642960315	15642960315	clw@swsc.com.cn
	王昕宇	高级销售经理	17751018376	17751018376	wangxy@swsc.com.cn
	薛世宇	销售经理	18502146429	18502146429	xsy@swsc.com.cn
北京	李杨	销售总监	18601139362	18601139362	yfly@swsc.com.cn
	张岚	销售副总监	18601241803	18601241803	zhanglan@swsc.com.cn
	杜小双	高级销售经理	18810922935	18810922935	dxsyf@swsc.com.cn
	来趣儿	销售经理	15609289380	15609289380	lqe@swsc.com.cn
	王宇飞	销售经理	18500981866	18500981866	wangyuf@swsc.com
广深	郑龔	广州销售负责人 销售经理	18825189744	18825189744	zhengyan@swsc.com.cn
	陈慧玲	销售经理	18500709330	18500709330	chl@swsc.com.cn
	杨新意	销售经理	17628609919	17628609919	yxy@swsc.com.cn
	张文锋	销售经理	13642639789	13642639789	zwf@swsc.com.cn