

300986.SZ

增持

原评级: 增持

市场价格: 人民币 36.34

板块评级: 中性

股价表现


(%)	今年至今	1个月	3个月	12个月
绝对	(18.7)	21.9	50.9	18.1
相对深证成指	(2.9)	21.5	39.3	33.9

发行股数(百万)	164
流通股(%)	43
总市值(人民币 百万)	5,956
3个月日均交易额(人民币 百万)	66
净负债比率(%) (2022E)	净现金
主要股东(%)	
珠海凯越高科技产业投资有限公司	45

 资料来源: 公司公告, 聚源, 中银证券
 以2022年8月15日收市价为标准

相关研究报告

《志特新材: 净利下滑, 多元品类布局有望拓宽成长空间》 20220426

中银国际证券股份有限公司
 具备证券投资咨询业务资格

建筑装饰: 专业工程
证券分析师: 陈浩武

(8621)20328592

haowu.chen@bocichina.com

证券投资咨询业务证书编号: S1300520090006

联系人: 林祁桢

(8621)20328621

qizhen.lin@bocichina.com

一般证券业务证书编号: S1300121080012

志特新材

Q2 归母净利大幅增长, 经营现金流降幅较大

公司2022年上半年营收7.82亿元, 同增29.2%; 归母净利0.71亿元, 同增38.2%。地产需求较疲软且铝价高位震荡情况下公司仍保持较好业绩, “1+N”战略持续扩大公司成长空间, 公司发展兼具稳健性和成长性。维持公司**增持**评级。

支撑评级的要点

- **营收及归母净利同增, 费用控制能力提升:** 2022H1 公司营收和归母净利均有较大幅度增长。上半年公司计入其他收益的政府补助同增134.7%是归母净利增长的原因之一。2022H1 公司经营性现金流量净额为-0.64亿元, 同减165.1%; 综合毛利率31.7%, 同减8.2pct; 归母净利率9.4%, 同增0.1pct; 期间费用率合计19.4%, 同减3.4pct, 公司费用控制能力有所提升。
- **开工不佳致需求转弱, 三重原因使公司毛利率承压:** 2022H1 地产新开工面积为6.6亿平方米, 同减34.4%, 降幅较大。居民对地产行业信心尚未恢复、房企资金链较紧导致铝模板需求有所下滑。我们认为铝价高位震荡、毛利率较低的预制件业务占比提升和运输费用重分类至营业成本是公司综合毛利率下滑的主要原因。
- **“1+N”战略有望持续拓宽公司成长空间:** 2022H1 公司附着式防护平台业务和PC预制件业务营收占比进一步提升, 二者与铝模系统结合使用有助于减少设计及施工时的结构不匹配, 减少错误, 缩短工期, 节约成本。公司持续贯彻“1+N”服务战略模式, 产品品类不断拓宽, 疫情过后下游项目施工进度恢复, 公司业务有望实现稳健发展。

估值

- **公积金转股使公司股本增加, 我们对原先预测每股收益进行了调整。**考虑铝价较高且地产行业相对低迷, 我们对调整盈利预测。预计2022-2024年公司收入为18.9、24.0、30.1亿元; 归母净利分别为2.2、3.0、3.8亿元; EPS分别为1.36、1.82、2.34元。维持公司**增持**评级。

评级面临的主要风险

- **产能投放不及预期, 原材料价格上涨超预期, 下游市场需求下滑。**

投资摘要

年结日: 12月31日	2020	2021	2022E	2023E	2024E
销售收入(人民币 百万)	1,120	1,481	1,894	2,400	3,014
变动(%)	30	32	28	27	26
净利润(人民币 百万)	168	164	223	298	383
全面摊薄每股收益(人民币)	1.028	1.003	1.358	1.821	2.339
变动(%)	28.8	(2.4)	35.4	34.1	28.5
市场预期每股收益(人民币)			1.340	1.830	2.420
原先预测摊薄每股收益(人民币)			1.641	2.264	2.801
调整幅度(%)			(17.3)	(19.6)	(16.5)
全面摊薄市盈率(倍)	35.4	36.2	26.8	20.0	15.5
价格/每股现金流量(倍)	(212.6)	(68.0)	(38.4)	71.6	17.0
每股现金流量(人民币)	(0.17)	(0.53)	(0.95)	0.51	2.14
企业价值/息税折旧前利润(倍)	4.6	4.3	4.9	3.9	3.1
每股股息(人民币)	0.03	0.04	0.08	0.10	0.12
股息率(%)	0.1	0.1	0.2	0.3	0.3

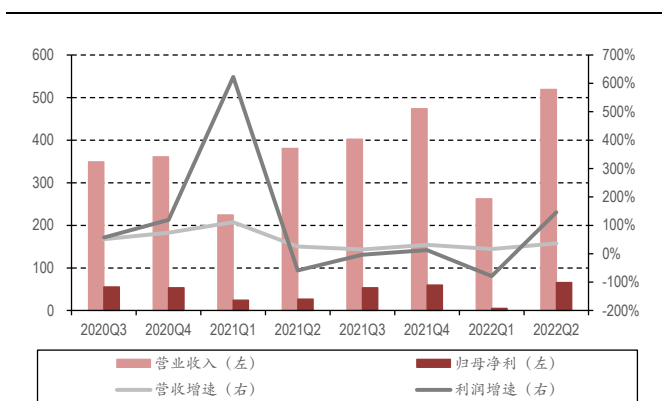
资料来源: 公司公告, 中银证券预测

一、营收及归母净利同增，经营现金流净额降幅较大

事件: 公司发布 2022 年中报。上半年公司营收 7.82 亿元，同增 29.2%；归母净利 0.71 亿元，同增 38.2%；EPS0.43 元/股。上半年公司归母净利增幅较大的主要原因有二：1. 公司业务规模持续扩张；2. 上半年公司政府补助金额高于上年同期。2022H1 公司计入其他收益的政府补助金额合计 0.2 亿元，同比增加 134.7%。二季度公司营收 5.19 亿元，同增 36.4%；归母净利 0.66 亿元，同增 146.0%。上半年公司经营产生的现金流量净额为-0.64 亿元，相比 2021 年同期下滑了 165.1%。其中二季度公司经营性现金流量净额为-0.91 亿元，同比下降 434.8%。总体而言，2022H1 公司经营现金流净额下滑幅度较大。

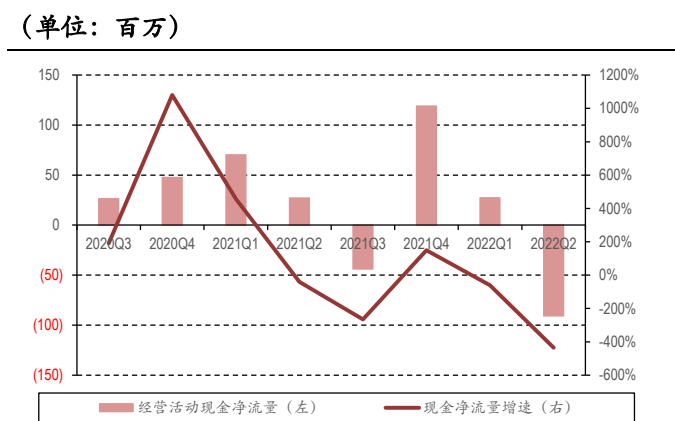
毛利率同比降幅稍大，归母净利率有所提升: 2022 年上半年公司综合毛利率为 31.7%，相比 2021 年同期下滑 8.2pct；上半年归母净利率为 9.4%，同比小幅增长 0.1pct。其中二季度公司综合毛利率为 32.6%，同比下滑 7.8pct；归母净利率为 12.6%，同增 5.6pct。上半年公司毛利率有所下降，但归母净利率小幅增加。上半年公司期间费用率合计为 19.4%，相比上年同期下降了 3.4pct。其中销售费用率和管理费用率同比分别下降了 1.8pct、1.5pct，表明公司费用控制能力有所提升。

图表 1. 公司营收和归母净利均同比增长 (单位: 百万)



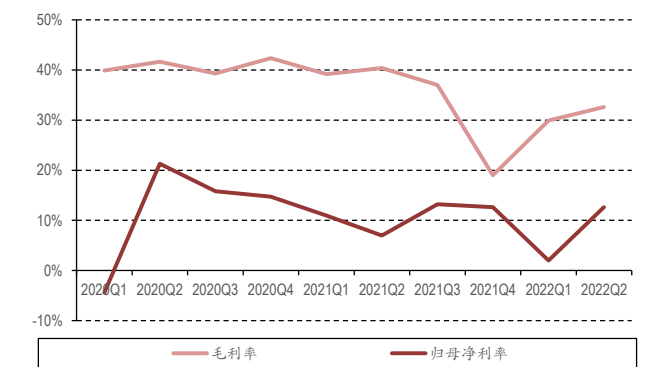
资料来源: 公司财报, 中银证券

图表 2. 上半年公司经营活动现金流净额下滑较明显 (单位: 百万)



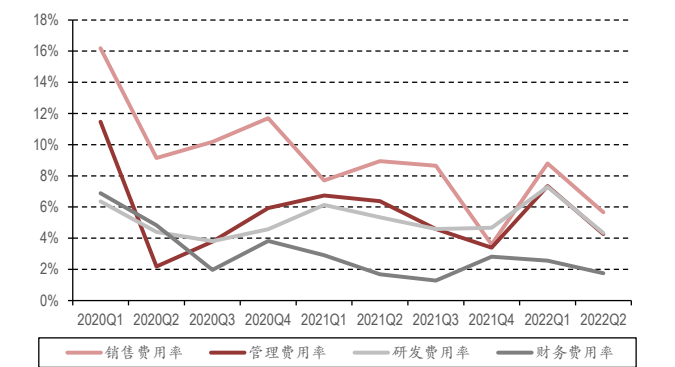
资料来源: 公司财报, 中银证券

图表 3. 上半年公司毛利率下滑、归母净利率小幅抬升



资料来源: 公司财报, 中银证券

图表 4. 上半年期间费用率下降, 费用控制能力提升

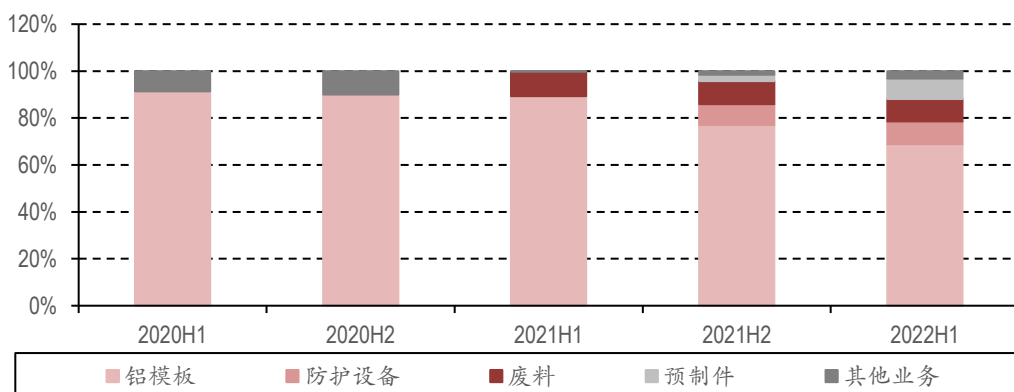


资料来源: 公司财报, 中银证券

二、开工不佳致需求转弱, 三重原因使毛利承压

地产新开工数据偏弱导致铝模板需求有所下滑, 铝模业务占比有所下滑: 2022 年上半年, 房地产新开工数据表现持续走弱。1-6 月房地产新开工面积合计 6.6 亿平, 相比上年同期大幅下滑了 34.4%。虽然各省市地产宽松政策频出, 但购房者尚未对房地产行业恢复信心, 导致地产销售状况依然疲软, 房企资金链持续紧张, 进而导致开工数据较弱。地产开工较弱也使得铝模板需求有所下降。上半年公司铝模板业务营收为 5.4 亿元, 占营收总额的比重为 68.9%。虽然铝模板业务仍是公司最主要业务, 但其占比相比上年同期下降了 20.4pct, 降幅较为明显。

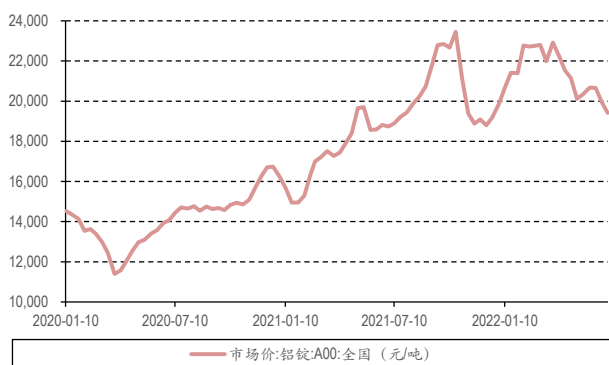
图表 5. 2022H1 公司铝模板业务占比下降



资料来源：公司公告，中银证券

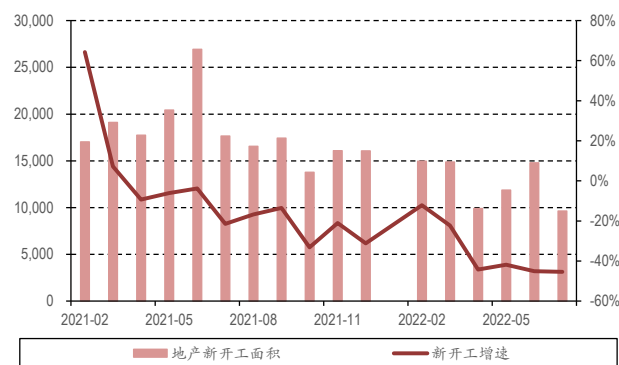
原料价格上涨、预制件营收占比增加、运输成本重分类至营业成本或为公司毛利率下降主因：2022H1 公司毛利率为 31.7%，同减 8.2pct，我们认为毛利率下降的主要原因有三：1. 原材料价格上涨。2022 年上半年，铝锭市场价格仍在高位震荡，铝锭单吨市场价始终在 19,000 元/吨以上徘徊。上半年铝锭平均价格为 21,460.8 元/吨，相比上年同期上涨了 23.0%，涨幅较大，给公司带来了一定的成本压力。2. 毛利率较低的预制件业务占比增加。2022H1 公司装配式 PC 预制件营收为 0.68 亿元，占营收总额的比重从 2021 年的 2.7% 提升至 8.8%。但预制件业务的毛利率稍低，上半年仅有 16.8%，也在一定程度上拖累了公司总体毛利率。3. 运输成本重分类至营业成本。根据财政部 2021 年 11 月颁布的《企业会计准则实施问答》，公司将上半年运输成本重分类至营业成本，不再计入销售费用，导致成本增加。上半年公司运输费用为 4,379.9 万元，占营业成本的 8.2%。

图表 6. 上半年铝价高位震荡，公司成本压力增加



资料来源：万得，中银证券

图表 7. 上半年房地产新开工面积持续下滑（单位：万平）



资料来源：国家统计局，中银证券

三、“1+N”战略有望持续拓宽公司成长空间

“1+N”战略有望进一步扩大公司成长空间。公司于 2019 年开展与铝模系统配套使用的附着式升降作业安全防护平台业务，2022 年上半年该业务营收已达到 0.76 亿元，同比大幅提升了 55.9%，占当期营收总额的比重达到 9.7%，相比年初提升了 0.8pct。公司于 2021 年 1 月成立全资子公司海南志特，主营装配式建筑 PC 构件产品。铝模系统、升降式防护平台、PC 预制构件三者结合使用有助于减少设计及施工时的结构不匹配，从而减少错误，缩短工期，节约成本。在装配式建筑持续推广过程中，铝模系统的使用范围有望进一步扩大。

公司始终坚持贯彻“1+N”服务战略模式，在积极布局产能建设的同时拓宽产品品类。多品类布局有望为公司打造新的业绩增长点，扩大公司成长空间的同时也进一步提升公司的整体竞争力。二季度过后疫情逐渐好转，随着下游项目施工恢复正常，公司业务有望实现稳健发展。

四、风险提示

产能投放不及预期，原材料价格上涨超预期，下游市场需求下滑。

图表 7. 2022Q2 业绩摘要表

(人民币, 百万)	2021Q2	2022Q2	同比增长(%)
营业收入	380.71	519.33	36.41
营业税及附加	2.22	3.69	66.19
净营业收入	378.49	515.64	36.24
营业成本	226.81	349.91	54.27
销售费用	51.95	29.43	(43.36)
管理费用	44.62	44.61	(0.02)
财务费用	6.41	9.10	41.98
资产减值损失	(8.46)	1.21	114.30
营业利润	43.26	90.30	108.75
营业外收入	(0.36)	0.20	153.96
营业外支出	0.38	0.41	7.62
利润总额	42.51	90.08	111.91
所得税	12.69	22.44	76.81
少数股东损益	3.16	2.06	(34.82)
归属母公司股东净利润	26.66	65.59	146.02
扣除非经常性损益的净利润	23.33	50.56	116.76
每股收益(元)	0.23	0.40	73.91
扣非后每股收益(元)	0.27	0.43	59.26
毛利率(%)	40.42	32.62	减少 7.80 个百分点
净利率(%)	7.83	13.03	增加 5.19 个百分点
销售费用率(%)	13.65	5.67	减少 7.98 个百分点
管理费用率(%)	11.72	8.59	减少 3.13 个百分点
财务费用率(%)	1.68	1.75	增加 0.07 个百分点

资料来源：万得，中银证券

图表 8. 2022H1 业绩摘要表

(人民币, 百万)	2021H1	2022H1	同比增长(%)
营业收入	605.17	781.69	29.17
营业税及附加	4.41	6.80	54.32
净营业收入	600.77	774.89	28.98
营业成本	363.32	533.76	46.91
销售费用	82.75	52.49	(36.57)
管理费用	73.50	83.01	12.94
财务费用	12.93	15.81	22.29
资产减值损失	(5.19)	1.42	127.35
营业利润	71.81	99.02	37.89
营业外收入	0.35	1.20	246.78
营业外支出	0.41	0.62	51.07
利润总额	71.75	99.59	38.81
所得税	15.30	25.86	68.97
少数股东损益	5.20	2.95	(43.35)
归属母公司股东净利润	51.24	70.79	38.15
扣除非经常性损益的净利润	93.54	82.96	(11.30)
每股收益(元)	0.44	0.43	(2.27)
扣非后每股收益(元)	1.07	0.71	(33.64)
毛利率(%)	39.96	31.72	减少 8.25 个百分点
净利率(%)	9.33	9.43	增加 0.11 个百分点
销售费用率(%)	13.67	6.71	减少 6.96 个百分点
管理费用率(%)	12.14	10.62	减少 1.53 个百分点
财务费用率(%)	2.14	2.02	减少 0.11 个百分点

资料来源：万得，中银证券

损益表(人民币 百万)

年结日: 12月31日	2020	2021	2022E	2023E	2024E
销售收入	1,120	1,481	1,894	2,400	3,014
销售成本	661	1,000	1,278	1,596	1,990
经营费用	235	239	341	432	539
息税折旧前利润	697	998	1,221	1,540	1,917
折旧及摊销	451	775	924	1,145	1,411
经营利润(息税前利润)	246	223	297	395	506
净利息收入/(费用)	(43)	(31)	(38)	(48)	(60)
其他收益/(损失)	2	2	1	1	1
税前利润	203	191	259	347	446
所得税	35	27	36	49	63
少数股东权益	10	11	10	14	18
净利润	168	164	223	298	383
核心净利润	166	162	222	297	382
每股收益(人民币)	1.028	1.003	1.358	1.821	2.339
核心每股收益(人民币)	1.014	0.991	1.355	1.813	2.332
每股股息(人民币)	0.027	0.036	0.075	0.096	0.123
收入增长(%)	30	32	28	27	26
息税前利润增长(%)	36	(9)	33	33	28
息税折旧前利润增长(%)	44	43	22	26	25
每股收益增长(%)	29	(2)	35	34	28
核心每股收益增长(%)	52	(2)	37	34	29

资料来源: 公司公告, 中银证券预测

资产负债表(人民币 百万)

年结日: 12月31日	2020	2021	2022E	2023E	2024E
现金及现金等价物	199	191	86	130	301
应收帐款	310	535	648	729	770
库存	170	231	254	279	307
其他流动资产	84	109	88	101	109
流动资产总计	762	1,065	1,076	1,239	1,488
固定资产	1,081	1,394	1,827	2,204	2,571
无形资产	72	206	196	184	170
其他长期资产	129	186	159	157	170
长期资产总计	1,282	1,786	2,181	2,545	2,911
总资产	2,045	2,851	3,257	3,784	4,399
应付帐款	302	393	485	580	688
短期债务	412	367	467	567	667
其他流动负债	424	558	359	377	401
流动负债总计	1,138	1,319	1,311	1,524	1,756
长期借款	183	221	371	401	421
其他长期负债	13	23	23	23	23
股本	88	117	164	164	164
储备	623	1,172	1,389	1,672	2,035
股东权益	711	1,289	1,553	1,835	2,199
少数股东权益	20	57	67	82	100
总负债及权益	2,045	2,851	3,257	3,784	4,399
每股帐面价值(人民币)	4.21	7.52	9.06	10.70	12.81
每股有形资产(人民币)	11.97	11.93	18.52	21.81	25.65
每股净负债/(现金)(人民币)	2.50	1.92	4.73	5.25	4.94

资料来源: 公司公告, 中银证券预测

现金流量表(人民币 百万)

年结日: 12月31日	2020	2021	2022E	2023E	2024E
税前利润	203	191	259	347	446
折旧与摊销	451	775	924	1,145	1,411
净利息费用	43	31	38	48	60
运营资本变动	(135)	133	119	(100)	(159)
税金	100	74	185	232	285
其他经营现金流	(831)	(765)	(1,180)	(1,548)	(1,740)
经营活动产生的现金流	100	173	106	324	622
购买固定资产净值	102	333	266	247	281
投资减少/增加	26	(43)	(3)	(4)	(6)
其他投资现金流	0	0	2	2	3
投资活动产生的现金流	(128)	(290)	(261)	(241)	(272)
净增权益	(158)	38	0	0	0
净增债务	234	(22)	150	30	20
支付股息	4	6	23	30	38
其他融资现金流	43	123	(20)	(38)	(44)
融资活动产生的现金流	115	133	107	(37)	(62)
现金变动	85	16	(48)	46	288
期初现金	61	199	191	86	130
公司自由现金流	(28)	(117)	(155)	83	350
权益自由现金流	250	(16)	(25)	75	326

资料来源: 公司公告, 中银证券预测

主要比率(%)

年结日: 12月31日	2020	2021	2022E	2023E	2024E
盈利能力					
息税折旧前利润率(%)	62.2	67.4	64.4	64.1	63.6
息税前利润率(%)	22.0	15.0	15.7	16.5	16.8
税前利润率(%)	18.2	12.9	13.7	14.5	14.8
净利率(%)	16.0	11.8	12.3	13.0	13.3
流动性					
流动比率(倍)	0.7	0.8	0.8	0.8	0.8
利息覆盖率(倍)	16.4	31.8	32.2	32.1	31.8
净权益负债率(%)	57.6	32.6	49.9	46.9	36.8
速动比率(倍)	0.5	0.6	0.6	0.6	0.7
估值					
市盈率(倍)	35.4	36.2	26.8	20.0	15.5
核心业务市盈率(倍)	35.8	36.7	26.8	20.0	15.6
市净率(倍)	8.6	4.8	4.0	3.4	2.8
价格/现金流(倍)	(212.6)	(68.0)	(38.4)	71.6	17.0
企业价值/息税折旧前利润(倍)	4.6	4.3	4.9	3.9	3.1
周转率					
存货周转天数	55.3	56.9	48.9	42.4	37.2
应收帐款周转天数	101.0	131.8	124.9	110.9	93.3
应付帐款周转天数	167.0	143.5	138.4	132.8	126.3
回报率					
股息支付率(%)	2.6	3.6	5.5	5.3	5.3
净资产收益率(%)	25.1	13.6	15.0	17.0	18.3
资产收益率(%)	8.7	6.1	7.2	8.3	9.1
已运用资本收益率(%)	15.4	10.1	10.6	12.0	13.1

资料来源: 公司公告, 中银证券预测

披露声明

本报告准确表述了证券分析师的个人观点。该证券分析师声明，本人未在公司内、外部机构兼任有损本人独立性与客观性的其他职务，没有担任本报告评论的上市公司的董事、监事或高级管理人员；也不拥有与该上市公司有关的任何财务权益；本报告评论的上市公司或其它第三方都没有或没有承诺向本人提供与本报告有关的任何补偿或其它利益。

中银国际证券股份有限公司同时声明，将通过公司网站披露本公司授权公众媒体及其他机构刊载或者转发证券研究报告有关情况。如有投资者于未经授权的公众媒体看到或从其他机构获得本研究报告的，请慎重使用所获得的研究报告，以防止被误导，中银国际证券股份有限公司不对其报告理解和使用承担任何责任。

评级体系说明

以报告发布日后公司股价/行业指数涨跌幅相对同期相关市场指数的涨跌幅的表现为基准：

公司投资评级：

- 买入：预计该公司股价在未来 6-12 个月内超越基准指数 20% 以上；
- 增持：预计该公司股价在未来 6-12 个月内超越基准指数 10%-20%；
- 中性：预计该公司股价在未来 6-12 个月内相对基准指数变动幅度在 -10%-10% 之间；
- 减持：预计该公司股价在未来 6-12 个月内相对基准指数跌幅在 10% 以上；
- 未有评级：因无法获取必要的资料或者其他原因，未能给出明确的投资评级。

行业投资评级：

- 强于大市：预计该行业指数在未来 6-12 个月内表现强于基准指数；
- 中性：预计该行业指数在未来 6-12 个月内表现基本与基准指数持平；
- 弱于大市：预计该行业指数在未来 6-12 个月内表现弱于基准指数。
- 未有评级：因无法获取必要的资料或者其他原因，未能给出明确的投资评级。

沪深市场基准指数为沪深 300 指数；新三板市场基准指数为三板成指或三板做市指数；香港市场基准指数为恒生指数或恒生中国企业指数；美股市场基准指数为纳斯达克综合指数或标普 500 指数。

风险提示及免责声明

本报告由中银国际证券股份有限公司证券分析师撰写并向特定客户发布。

本报告发布的特定客户包括：1) 基金、保险、QFII、QDII 等能够充分理解证券研究报告，具备专业信息处理能力的中银国际证券股份有限公司的机构客户；2) 中银国际证券股份有限公司的证券投资顾问服务团队，其可参考使用本报告。中银国际证券股份有限公司的证券投资顾问服务团队可能以本报告为基础，整合形成证券投资顾问服务建议或产品，提供给接受其证券投资顾问服务的客户。

中银国际证券股份有限公司不以任何方式或渠道向除上述特定客户外的公司个人客户提供本报告。中银国际证券股份有限公司的个人客户从任何外部渠道获得本报告的，亦不应直接依据所获得的研究报告作出投资决策；需充分咨询证券投资顾问意见，独立作出投资决策。中银国际证券股份有限公司不承担由此产生的任何责任及损失等。

本报告内含保密信息，仅供收件人使用。阁下作为收件人，不得出于任何目的直接或间接复制、派发或转发此报告全部或部分内容予任何其他人，或将此报告全部或部分内容发表。如发现本研究报告被私自刊载或转发的，中银国际证券股份有限公司将及时采取维权措施，追究有关媒体或者机构的责任。所有本报告期内使用的商标、服务标记及标记均为中银国际证券股份有限公司或其附属及关联公司（统称“中银国际集团”）的商标、服务标记、注册商标或注册服务标记。

本报告及其所载的任何信息、材料或内容只提供给阁下作参考之用，并未考虑到任何特别的投资目的、财务状况或特殊需要，不能成为或被视为出售或购买或认购证券或其它金融票据的要约或邀请，亦不构成任何合约或承诺的基础。中银国际证券股份有限公司不能确保本报告中提及的投资产品适合任何特定投资者。本报告的内容不构成对任何人的投资建议，阁下不会因为收到本报告而成为中银国际集团的客户。阁下收到或阅读本报告须在承诺购买任何报告中所指之投资产品之前，就该投资产品的适合性，包括阁下的特殊投资目的、财务状况及其特别需要寻求阁下相关投资顾问的意见。

尽管本报告所载资料的来源及观点都是中银国际证券股份有限公司及其证券分析师从相信可靠的来源取得或达到，但撰写本报告的证券分析师或中银国际集团的任何成员及其董事、高管、员工或其他任何个人（包括其关联方）都不能保证它们的准确性或完整性。除非法律或规则规定必须承担的责任外，中银国际集团任何成员不对使用本报告的材料而引致的损失负任何责任。本报告对其中所包含的或讨论的信息或意见的准确性、完整性或公平性不作任何明示或暗示的声明或保证。阁下不应单纯依靠本报告而取代个人的独立判断。本报告仅反映证券分析师在撰写本报告时的设想、见解及分析方法。中银国际集团成员可发布其它与本报告所载资料不一致及有不同结论的报告，亦有可能采取与本报告观点不同的投资策略。为免生疑问，本报告所载的观点并不代表中银国际集团成员的立场。

本报告可能附载其它网站的地址或超级链接。对于本报告可能涉及到中银国际集团本身网站以外的资料，中银国际集团未有参阅有关网站，也不对它们的内容负责。提供这些地址或超级链接（包括连接到中银国际集团网站的地址及超级链接）的目的，纯粹为了阁下的方便及参考，连结网站的内容不构成本报告的任何部份。阁下须承担浏览这些网站的风险。

本报告所载的资料、意见及推测仅基于现状，不构成任何保证，可随时更改，毋须提前通知。本报告不构成投资、法律、会计或税务建议或保证任何投资或策略适用于阁下个别情况。本报告不能作为阁下私人投资的建议。

过往的表现不能被视作将来表现的指示或保证，也不能代表或对将来表现做出任何明示或暗示的保障。本报告所载的资料、意见及预测只是反映证券分析师在本报告所载日期的判断，可随时更改。本报告中涉及证券或金融工具的价格、价值及收入可能出现上升或下跌。

部分投资可能不会轻易变现，可能在出售或变现投资时存在难度。同样，阁下获得有关投资的价值或风险的可靠信息也存在困难。本报告中包含或涉及的投资及服务可能未必适合阁下。如上所述，阁下须在做出任何投资决策之前，包括买卖本报告涉及的任何证券，寻求阁下相关投资顾问的意见。

中银国际证券股份有限公司及其附属及关联公司版权所有。保留一切权利。

中银国际证券股份有限公司

中国上海浦东
银城中路 200 号
中银大厦 39 楼
邮编 200121
电话: (8621) 6860 4866
传真: (8621) 5888 3554

相关关联机构:

中银国际研究有限公司

香港花园道一号
中银大厦二十楼
电话: (852) 3988 6333
致电香港免费电话:
中国网通 10 省市客户请拨打: 10800 8521065
中国电信 21 省市客户请拨打: 10800 1521065
新加坡客户请拨打: 800 852 3392
传真: (852) 2147 9513

中银国际证券有限公司

香港花园道一号
中银大厦二十楼
电话: (852) 3988 6333
传真: (852) 2147 9513

中银国际控股有限公司北京代表处

中国北京市西城区
西单北大街 110 号 8 层
邮编: 100032
电话: (8610) 8326 2000
传真: (8610) 8326 2291

中银国际(英国)有限公司

2/F, 1 Lothbury
London EC2R 7DB
United Kingdom
电话: (4420) 3651 8888
传真: (4420) 3651 8877

中银国际(美国)有限公司

美国纽约市美国大道 1045 号
7 Bryant Park 15 楼
NY 10018
电话: (1) 212 259 0888
传真: (1) 212 259 0889

中银国际(新加坡)有限公司

注册编号 199303046Z
新加坡百得利路四号
中国银行大厦四楼(049908)
电话: (65) 6692 6829 / 6534 5587
传真: (65) 6534 3996 / 6532 3371