

守正致远，新征程的六大看点

——“二十大”开幕式报告解读

摘要

“二十大”开幕式报告的词频统计前二十位中新增了“现代化”、“安全”、“战略”等词汇，15个部分中新列了“人才”和“安全”两个版块，报告传递的积极信号众多，我们对其中的六大看点进行深入剖析。

- **看点一：贯彻新发展理念，加快构建双循环新格局。**报告强调新发展理念，并提出“构建新发展格局”。经济发展方式上，推动在多维度上实现高质量发展；优化经济结构方面，继续提升第三产业增加值占比，制造业向数字、绿色化升级，由生产导向继续转向消费导向；转化增长动力方面，创新是引领发展的第一动力，持续深化改革。此外，要在新的国际形势下，通过“扩大内需”和“供给侧结构性改革”结合构建起“以内促外”的发展格局。
- **看点二：着力发展实体经济，加快发展现代服务业。**报告更加强调“把发展经济的着力点放在实体经济”，从细分领域看，第一，制造业尤其是高端制造业将着力加快发展；第二，数字化、智能化持续推进，建设数字中国。此外，服务业也将向实体经济及公共服务更加侧重，我国服务业增长的主要动力来自消费结构升级、产业融合与技术创新、数字经济发展等方面。
- **看点三：推动区域经济布局优化，加快形成优势互补格局。**报告中提出要“促进区域协调发展，深入实施区域协调发展战略、区域重大战略、主体功能区战略、新型城镇化战略，优化重大生产力布局，构建优势互补、高质量发展的区域经济布局和国土空间体系”。具体思路上，一是依据各地区的比较优势进行合理分工、优化发展，二是促进各类要素的合理流动和高效聚集。其三，优化公共服务和基础设施的供给。
- **看点四：扎实推进共同富裕，完善分配制度体系。**报告指出要“扎实推进共同富裕”，实现方式是完善分配制度，规范收入分配秩序。首次提出规范财富积累机制，主要将依靠加快建立多主体供给、多渠道保障、租购并举的住房制度，房产税系列税种可能在后续开征或扩大征收范围。我们预计后续将进一步加大税收对收入和财富分配的调节力度，包括提高直接税比重、优化间接税并降低间接税比重及加强税收监管等。
- **看点五：新安全格局，突出供应链、国防及网络。**报告强调从全局的角度保证各个领域的安全，以新安全格局保障新发展格局，其中三个方面尤为重要：第一，与大宗商品保供稳价、先进制造业发展息息相关的产业链、供应链安全；第二，国防与军队现代化建设是时代的要求，军工等领域建议重点关注；第三，与平台稳定与数字经济高度相关的网络安全。
- **看点六：坚持大力发展绿色经济，清洁能源与低碳产品。**报告更加强调绿色低碳对于当前我国发展的重要意义。能源层面，全国生产力布局调整的同时，大力发展清洁能源，继续推行煤炭清洁化；产品层面，鼓励使用更具低碳和创新属性的绿色产品，重点关注中上游能耗较高的领域，如建筑等；交易层面，扩展碳汇交易的领域，完善碳交易机制。
- **风险提示：**疫情影响超预期，经济复苏低于预期，地缘政治风险。

西南证券研究发展中心

分析师：叶凡
执业证号：S1250520060001
电话：010-57631106
邮箱：yefan@swsc.com.cn

分析师：王润梦
执业证号：S1250522090001
电话：010-57631299
邮箱：wangm@swsc.com.cn

联系人：刘彦宏
电话：010-55758502
邮箱：liuyanhong@swsc.com.cn

相关研究

1. 剪刀差向上，核心CPI向下——9月通胀数据点评 (2022-10-17)
2. 国内政策蓄力中，海外经济风险增大 (2022-10-14)
3. 预期中与预期外的“好”——9月社融数据点评 (2022-10-12)
4. 房地产数据偏弱，肉菜价格有所上涨——假日数据概览 (2022-10-10)
5. 国庆消费成绩出炉，海外继续放鹰 (2022-10-09)
6. 超预期的“金九”，改善之下仍有不足——9月PMI数据点评 (2022-09-30)
7. 汇率政策落地，海外继续放鹰 (2022-09-30)
8. 国内静观，尴尬的超级央行周 (2022-09-23)
9. 气候变化如何影响经济？——基于变化趋势、作用机制与适应策略分析 (2022-09-20)
10. “好”消息下的“期待”——8月经济数据点评 (2022-09-17)

目录

看点一：贯彻新发展理念，加快构建双循环新格局.....	2
看点二：着力发展实体经济，加快发展现代服务业.....	4
看点三：推动区域经济布局优化，加快形成优势互补格局.....	5
看点四：扎实推进共同富裕，完善分配制度体系.....	7
看点五：新安全格局，突出供应链、国防及网络.....	8
看点六：坚持大力发展绿色经济，清洁能源与低碳产品.....	10

2022年10月16日上午10时，中国共产党第二十次全国代表大会开幕会在人民大会堂大礼堂举行。大会的主题是：高举中国特色社会主义伟大旗帜，全面贯彻新时代中国特色社会主义思想，弘扬伟大建党精神，自信自强、守正创新，踔厉奋发、勇毅前行，为全面建设社会主义现代化国家、全面推进中华民族伟大复兴而团结奋斗。习近平总书记代表十九届中央委员会向大会作报告，报告共分15个部分：一、过去五年的工作和新时代十年的伟大变革；二、开辟马克思主义中国化时代化新境界；三、新时代新征程中国共产党的使命任务；四、加快构建新发展格局，着力推动高质量发展；五、实施科教兴国战略，强化现代化建设人才支撑；六、发展全过程人民民主，保障人民当家作主；七、坚持全面依法治国，推进法治中国建设；八、推进文化自信自强，铸就社会主义文化新辉煌；九、增进民生福祉，提高人民生活品质；十、推动绿色发展，促进人与自然和谐共生；十一、推进国家安全体系和能力现代化，坚决维护国家安全和社会稳定；十二、实现建军一百年奋斗目标，开创国防和军队现代化新局面；十三、坚持和完善“一国两制”，推进祖国统一；十四、促进世界和平与发展，推动构建人类命运共同体；十五、坚定不移全面从严治党，深入推进新时代党的建设新的伟大工程。与十九大相比，本次报告新列了“实施科教兴国战略，强化现代化建设人才支撑”，“推进国家安全体系和能力现代化，坚决维护国家安全和社会稳定”两个版块的内容，深入实施人才强国战略，把各方面优秀人才集聚到党和人民事业中来。围绕贯彻总体国家安全观，实现五个统筹，软硬件的安全与发展是未来五年的新增重要主题。

报告总结了过去五年的工作和新时代十年的伟大变革，提出未来五年是全面建设社会主义现代化国家开局起步的关键时期。从词频统计来看，本次报告与十九大报告相比，前二十位的词频中新增了“现代化”、“安全”、“战略”等词汇，“经济”的词频由十九大的排位第20，降至第38位。对于新发展格局，本次报告中提出“加快构建以国内大循环为主体、国内国际双循环相互促进的新发展格局”，从要素配置来看，“充分发挥市场在资源配置中的决定性作用，更好发挥政府作用”，明确“把发展经济的着力点放在实体经济上”，新型工业化领域中的高端制造、航天航空、交通运输、网络安全和数字经济等将是未来五年的发展重点。此外，报告还阐述了完善分配制度、区域协调发展、绿色发展、国防和军队现代化、祖国统一等重要主题。总体来看，报告传递的积极信号众多，我们对其中的六大看点进行深入剖析。

表 1：“二十大”开幕式报告与十九大报告词频统计前二十位对比

排序	二十大开幕式报告词频统计		十九大报告词频统计	
	词语	词频	词语	词频
1	社会	0.69%	社会	0.81%
2	主义	0.68%	发展	0.71%
3	发展	0.67%	人民	0.62%
4	中国	0.66%	中国	0.60%
5	人民	0.66%	主义	0.58%
6	坚持	0.58%	建设	0.51%
7	全面	0.48%	坚持	0.40%
8	建设	0.45%	国家	0.35%
9	国家	0.45%	制度	0.31%
10	我们	0.44%	全面	0.29%
11	推进	0.34%	政治	0.29%
12	现代化	0.33%	党的	0.28%

排序	二十大开幕式报告词频统计		十九大报告词频统计	
	词语	词频	词语	词频
13	安全	0.31%	实现	0.26%
14	体系	0.30%	民族	0.25%
15	战略	0.27%	推进	0.25%
16	时代	0.24%	文化	0.24%
17	党的	0.22%	体系	0.24%
18	伟大	0.20%	伟大	0.23%
19	中华	0.19%	加强	0.23%
20	加强	0.19%	经济	0.21%

数据来源：中国网，西南证券整理

看点一：贯彻新发展理念，加快构建双循环新格局

本次报告指出：“必须完整、准确、全面贯彻新发展理念，坚持社会主义市场经济改革方向，坚持高水平对外开放，加快构建以国内大循环为主体、国内国际双循环相互促进的新发展格局”。报告中再度强调新发展理念，与中共十九大报告的提法相比，新增构建以内为主的“双循环”新发展格局。目前我国已进入新的发展阶段，2021年全面建成小康社会，未来将转向实现全面建成社会主义现代化强国的目标，对经济发展的关注重心将逐步从“增速”向“质量”转移。2017至2021年，在中美贸易战、新冠疫情等多重挑战下，我国不变价GDP五年复合增速为6.8%，低于上一个五年8.6%的水平，但高于主要发达经济体。2021年我国GDP约109.6万亿元，GDP总量仅次于美国。2021年我国人均GDP为8.1万元左右，超过世界平均水平，但相对发达国家较低，经济质量和效益仍有提升空间。在新的发展阶段中，我国经济面临的挑战与机遇并存，需要应对好内外部经济挑战，巩固经济发展基础，并抓住新的发展机遇。从挑战来看，我国经济面临的外部挑战增多，短期内全球“加息潮”掀起、世界经济增速放缓、外需减弱的问题，国内新冠肺炎疫情仍对国内经济有所扰动；中长期国际地缘政治动荡加剧，逆全球化趋势延续，供应链脱钩风险增大，经济面临的外部不稳定不确定因素大幅增多；此外，我国国内也需要应对收入增长减速、人口老龄化程度加深、城乡区域发展不平衡、技术模仿创新收益下降、生态环境承载压力增大等挑战。从机遇来看，在科技和产业变革之下，数字经济、绿色转型等也是全球经济社会转型的新趋势，需要及时把握住这两大发展机遇。同时，我国经济稳定向好的基础牢固，比如具有超大规模的统一市场、较为完备的产业链供应链、雄厚的物质基础、丰富的人力资源等，经济发展仍具有较大潜力。

目前我国社会主要矛盾已经转化为人民日益增长的美好生活需要和不平衡不充分的发展之间的矛盾，不平衡不充分的问题主要存在于创新能力不足、农业基础不稳固、城乡区域发展、收入分配仍有差距、生态环保、民生保障、社会治理等仍存在短板和弱项等方面。因此，需要贯彻新发展理念，创新、协调、绿色、开放和共享五大发展理念相互贯通、相互促进。新发展理念对发展方式的转变，经济结构的优化和增长动力的转换提出更高要求。经济发展方式上看，过去高投入、高消耗、高排放、低效率的粗放型扩张经济造成了资源过度消耗、投资产能过剩等多重问题，未来一段时间的发展模式仍是“不搞粗放型发展”，重点在于推动经济在产业协同、区域平衡、社会公平、生态环境等多个维度上实现高质量发展。这就意味着我国过去单一的GDP增长激励目标将难以适应今后的发展模式，以物质生产为中心的发展目标将逐步转变为以人为中心，需要除GDP增长以外更多的“非经济”

因素纳入激励和考核的目标中，并掌握好多个目标之间的平衡。**优化经济结构方面**，从产业端来看，我国在 2012 年后跨过了工业化的高峰期，第三产业的增加值占比持续提升，服务业内部结构中也逐渐从劳动密集型、资本密集型向知识技术密集型转变，但较美国 80% 的服务业比重相比仍有较大提升空间。另外，虽然工业增加值的占比不断下降，但制造业仍然是提高国家生产率的重要源泉，未来发展趋势是向数字化、绿色化进行创新升级，并突破卡脖子技术，保障产业链供应链安全；从需求端来看，我国最终消费支出在三大需求结构中占比提升明显，由 2012 年的 51.1% 提升至 2021 年的 54.5%，生产导向的经济结构将继续向消费导向转变，同时消费升级也利于带来新的消费增长点。另外，经济中投资贡献率虽有所下滑，但在基础设施、公共服务等领域中仍存在不少短板和弱项，扩大有效投资也是后续经济发展的需要。**转化增长动力方面**，现阶段，创新是引领发展的第一动力，包括理论、体制、人才和文化等多方面的创新，推动创新发展的关键包括加强基础研究、强化战略科技力量、培养创新型人才、提升企业创新能力等。同时，还需要向改革要增长动力，我国目前生产要素市场仍不同程度地存在行政干预过多、资源配置效率不高的问题，需要进一步促进要素在全国范围内流动。**此外，要在新的国内外形势下构建起“以内促外”的发展格局，把握住发展的主动权。**新发展格局主要通过“扩大内需战略”和“深化供给侧结构性改革”二者的结合来构建。2021 年我国对外贸易依存度已从 2006 年的峰值 64.2% 下降至 34.2%，内需对于经济增长的贡献不断提高。其中，扩大内需是促进内循环的支点，需要建立起全国统一的大市场，打破地区之间的市场壁垒，再逐步打破内外循环之间的制度性障碍，通过构建起国内大循环来吸引更多的外资企业。

表 2：近期习近平发表的重要讲话及文章

日期	重要讲话&文章	讲话&文章内容
2022 年 8 月	《新发展阶段贯彻新发展理念必然要求构建新发展格局》	构建新发展格局是事关全局的系统性、深层次变革，是立足当前、着眼长远的战略谋划。我们要从全局和战略的高度准确把握加快构建新发展格局的战略构想。
2022 年 8 月	《全党必须完整、准确、全面贯彻新发展理念》	把新发展理念贯彻到经济社会发展全过程和各领域。要抓住主要矛盾和矛盾的主要方面，切实解决影响构建新发展格局、实现高质量发展的突出问题，切实解决影响人民群众生产生活的突出问题。创新发展、协调发展、绿色发展、开放发展、共享发展，在工作中都要予以关注，使之协同发力、形成合力，不能畸轻畸重，不能以偏概全。
2022 年 5 月	《正确认识和把握我国发展重大理论和实践问题》	进入新发展阶段，我国发展内外环境发生深刻变化，面临许多新的重大问题，需要正确认识和把握；要正确认识和把握实现共同富裕的战略目标和实践途径；要正确认识和把握资本的特性和行为规律；要正确认识和把握初级产品供给保障；要正确认识和把握防范化解重大风险；要正确认识和把握碳达峰碳中和
2021 年 4 月	《把握新发展阶段，贯彻新发展理念，构建新发展格局》	进入新发展阶段、贯彻新发展理念、构建新发展格局，是由我国经济社会发展的理论逻辑、历史逻辑、现实逻辑决定的。要准确把握新发展阶段，深入贯彻新发展理念，加快构建新发展格局，推动“十四五”时期高质量发展，确保全面建设社会主义现代化国家开好局、起好步。
2021 年 1 月	《正确认识和把握中长期经济社会发展重大问题》	第一，以辩证思维看待新发展阶段的新机遇新挑战；第二，以畅通国民经济循环为主构建新发展格局；第三，以科技创新催生新发展动能；第四，以深化改革激发新发展活力；第五，以高水平对外开放打造国际合作和竞争新优势；第六，以共建共治共享拓展社会发展新局面。

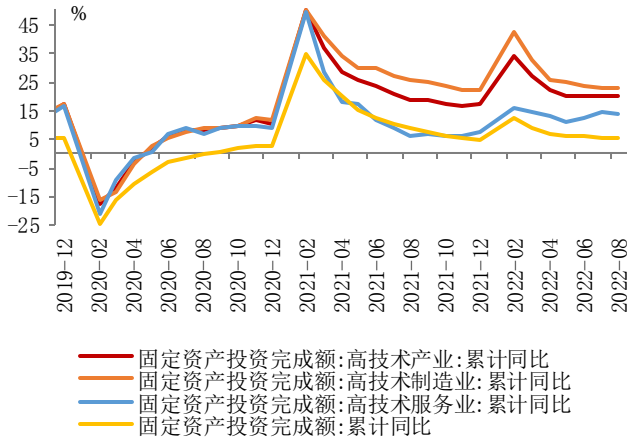
数据来源：人民网，西南证券整理

看点二：着力发展实体经济，加快发展现代服务业

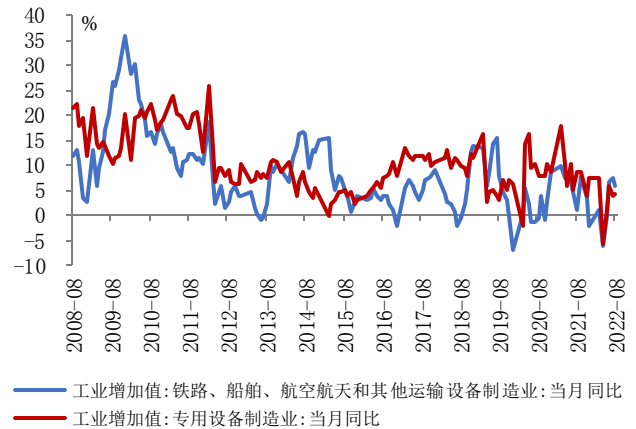
本次报告将“**加快构建新发展格局，着力推动高质量发展**”作为第四大条，与十九大报告中第五大条“贯彻新发展理念，建设现代化经济体系”相比，除毫不动摇巩固和发展公有制经济，毫不动摇鼓励、支持、引导非公有制经济发展，充分发挥市场在资源配置中的决定性作用，更好发挥政府作用外，**进一步强调把发展经济的着力点放在实体经济**，推进新型工业化，加快建设制造强国、质量强国、航天强国、交通强国、网络强国、数字中国。从细分领域看，**第一，制造业，尤其是高端制造业，将着力加快发展**。2022年1-8月，制造业投资增长10.0%，较整体固定资产投资增速高4.2个百分点，其中高技术产业投资增长20.2%，高技术制造业和高技术服务业投资分别增长23.0%、14.2%，增速持续维持高位，对制造业投资的拉动作用明显。高技术制造业中，电子及通信设备制造业、医疗仪器设备及仪器仪表制造业投资分别增长28.0%、27.4%。政策层面，2022年2月，国家发改委发布《关于印发促进工业经济平稳增长的若干政策的通知》，明确财政税费政策，金融信贷政策，保供稳价政策，投资和外贸外资政策，用地、用能和环境政策，保障措施等六个方面措施。今年4月1日大规模增值税留抵退税政策实施至8月31日，制造业企业累计享受退税5377亿元，退税规模居行业首位。后续优惠政策将持续倾斜，重点关注航天航空、先进轨道交通装备等。**第二，数字化、智能化持续推进，建设数字中国**。2021年12月，八部门联合印发《“十四五”智能制造发展规划》，提出了2025年三项具体目标，70%的规模以上制造业企业基本实现数字化网络化，建成500个以上引领行业发展的智能制造示范工厂；智能制造装备和工业软件技术水平和市场竞争力显著提升，市场满足率分别超过70%和50%；建设一批智能制造创新载体和公共服务平台。另外，2021年1月，财政部与工信部下发了《关于支持“专精特新”中小企业高质量发展的通知》，指明要促进这些企业的“数字化网络化智能化改造，业务系统向云端迁移，并通过工业设计促进提品质和创品牌”，未来制造业数字化网络化智能化渗透将更加深入。

此外，**服务业也将向实体经济及公共服务更加侧重**。2021年，《中共中央关于制定国民经济和社会发展第十四个五年规划和二〇三五年远景目标的建议》中明确提出，加快发展现代服务业，推动现代服务业同先进制造业、现代农业深度融合，推进服务业数字化。当下，我国服务业增长的主要动力来自消费结构升级、产业融合与技术创新、数字经济发展等方面。首先消费结构升级方面，未来扩大中等收入群体规模以及人口老龄化持续都将对现代服务业提出更高的要求。本次报告中明确指出“健全基本公共服务体系，提高公共服务水平”，目前我国中等收入群体规模约为4亿人，占总人口比重约为30%，商品消费升级的同时逐渐向服务消费倾向；此外数据显示“十四五”时期，中国60岁及以上老年人口总量将突破3亿，2035年左右，60岁及以上老年人口将突破4亿，总人口占比将超过30%，进入重度老龄化阶段，这也需要对于相关老年服务业的加速推进，提高服务质量和体验。其次产业融合与技术创新方面，主要体现在制造业与服务融合，以及新兴技术与产品服务化上。2017年，国家发改委印发《服务业创新发展大纲（2017-2025年）》，明确提出要推动服务向制造拓展，搭建服务制造融合平台，强化服务业对先进制造业的全产业链支撑；2019年，《关于推动先进制造业和现代服务业深度融合发展的实施意见》提出培育融合发展新业态新模式，探索重点行业重点领域融合发展新路径；2020年，十五部门《关于进一步促进服务型制造发展的指导意见》再次明确，要积极利用工业互联网等新一代信息技术赋能新制造、催生新服务，推动先进制造业和现代服务业深度融合；2021年3月，国家发改委等13个部门联合发布《关于加快推动制造服务业高质量发展的意见》，提出9大专项行动。从近期政策及本次报告的经济侧重看，未来服务业也将着力支持实体经

济发展。第三，数字经济的加速推进为现代服务业发展提供东风，服务业数字化升级，数字服务贸易都将有较大潜力。在三大产业中，服务业数字经济渗透率最高，2020年，中国服务业数字经济渗透率为40.7%，同比增加了2.9个百分点，互联网医疗、协同办公需求等仍较旺盛。

图 1：高技术产业投资增速较快


数据来源: wind、西南证券整理

图 2：专用设备制造业增加值增长有所恢复


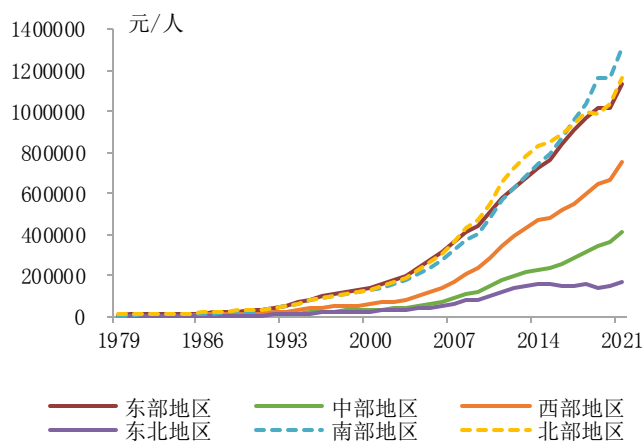
数据来源: wind、西南证券整理

看点三：推动区域经济布局优化，加快形成优势互补格局

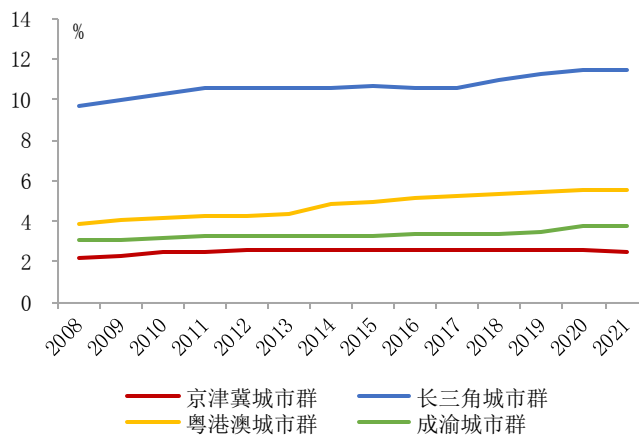
“着力推进城乡融合和区域协调发展”是扩大内需、促进国内大循环的重要路径。总体来看，我国区域间的发展呈现分化与聚集并存的态势。首先，东部地区与中西部地区的发展差异逐步收敛，2010年至2021年，东部地区GDP占全国的比重由53.1%下滑至52.1%，中西部地区在西部大开发、中部崛起等战略之下经济发展相对较快，分别由19.7%和18.6%升至22.0%和21.1%，而东北地区GDP占全国比重则由8.6%下降至4.9%。从人均GDP来看，东部地区与东北、中部及西部地区的人均GDP差距分别从40.5、36.0和22.4万元/人扩大到96.9、72.0和38.8万元/人，其中东北地区与东部地区的差距扩大最为显著；其次，南北分化来看，北方地区此前依赖于高投资的发展模式难以为继，随着西部地区的快速发展，“南北差异”较“东西差异”更加显著。南方GDP总量的占比从2010年的57.1%提升至2021年的64.6%，而北方地区的GDP占比则由42.9%下滑至35.4%。从人均GDP来看，2017年开始，南方地区的人均GDP超过北方地区，2019年南方和北方地区人均GDP差距迅速扩大至约17.7万元/人，2021年逐步收敛至13.8万元/人；此外，我国人口和资源等逐渐向东部沿海以及都市圈、城市群集聚，统计局数据显示，东部地区人口比重比2010年上升了2.1个百分点，粤港澳大湾区城市群、长江三角洲城市群和成渝城市群人口分别增长了35.0%、12.0%和7.3%。2010-2021年，长三角城市群常住人口占全国的比重从10.3%提升至11.5%，粤港澳城市群（除香港、澳门）从4.2%提升至5.6%，成渝地区占比由3.2%升至3.8%，而北京和天津的常住人口比重的变化相对较小。

本次报告中提出要“促进区域协调发展，深入实施区域协调发展战略、区域重大战略、主体功能区战略、新型城镇化战略，优化重大生产力布局，构建优势互补、高质量发展的区域经济布局和国土空间体系”。第五次中央财经委员会指出需要“要根据各地区的条件，

走合理分工、优化发展的路子，落实主体功能区战略，完善空间治理，形成优势互补、高质量发展的区域经济布局”。在新的发展阶段中，促进区域协调发展有助于实现构建国内大循环的格局，总的思路是：**其一，依据各地区的比较优势进行合理分工、优化发展。**“十四五”规划中提出区域协调发展的定位是东北振兴、西部开发、中部崛起及东部现代化：东北地区主要发展方向包括国企改革深化、支持民营企业发展壮大、扩大对内开放、传统工业改造升级、产业结构优化调整、保障粮食生产、补民生短板等。高质量发展、双向开放、生态保护及改革深化则是西部地区的发展主线。中部地区的发展重心在于先进制造业，承接沿海制造业的转移，同时促进城乡协调发展，绿色发展、共享发展、内陆开放等。东部地区继续发挥科技创新领头羊的作用，培育世界级先进制造业集群，引领新兴产业和现代服务业发展。部分学者指出我国可采取“大国雁阵模式”来实现国内区域间产业转出与承接，从而构建起以内循环为主体的新发展格局¹；**其二，促进各类要素的合理流动和高效聚集。**区域协调发展需要在增强部分地区在保障粮食安全、生态安全、边疆安全等方面的功能的同时，顺应人口、技术、资本等要素向都市圈和城市群集聚。但目前我国区域之间仍存在一些行政分割的壁垒，需要破除要素流动的障碍，提高资源在区域间配置的效率。2022年1月，国务院印发《要素市场化配置综合改革试点总体方案》，提出土地要素进一步提高配置效率、劳动力要素合理畅通有序流动、资本要素强化服务实体经济、技术要素向现实生产力转化。3月，《关于加快建设全国统一大市场的意见》提出加快建立全国统一的市场制度规则，打破地方保护和市场分割，促进商品要素资源在更大范围内畅通流动。6月，《“十四五”新型城镇化实施方案》逐步破除户籍门槛的约束，加快区域间劳动力要素的流动。随着顶层制度的不断完善，后续将继续深入推进各类要素的市场化改革，破除区域间的隐性壁垒，促进各区域协调发展；**其三，优化公共服务和基础设施的供给。**人口持续向大城市流入的同时也会引发城市拥堵、环境污染、医疗、教育资源紧缺等问题，因此需要在人口集聚的城市优化公共服务的供给。而对于人口流出地，也需要加大财政的转移支付，逐步实现基本公共服务的均等化。

图 3：东中西部地区及南北地区人均 GDP 分化


数据来源：wind，西南证券整理

图 4：粤港澳、长三角、成渝城市群常住人口占全国比重提升


数据来源：wind，西南证券整理。注：由于河北部分城市数据缺失，京津冀采用北京和天津数据；粤港澳城市群中香港和澳门数据缺失

¹ 苏庆义, 王奉龙. 中国新发展格局的支撑: 大国雁阵模式[J]. China Economist, 2021, 16(05): 104-131. DOI: 10.19602/j.chinaeconomist.2021.09.04.

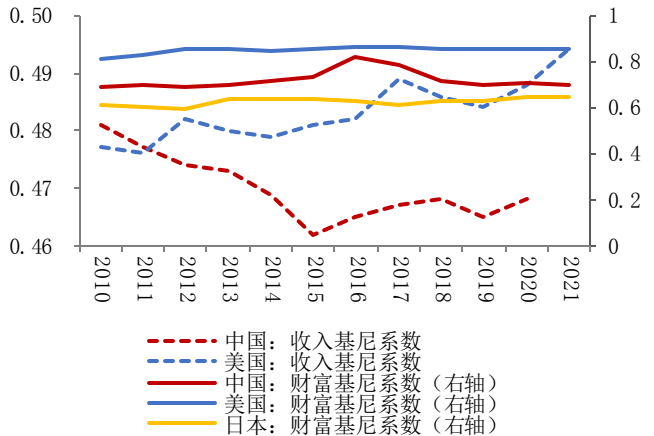
看点四：扎实推进共同富裕，完善分配制度体系

扎实推进共同富裕，处理好效率与公平的关系。本次报告指出中国式现代化是全体人民共同富裕的现代化，再次强调要“**扎实推进共同富裕**”，具体需要“坚持按劳分配为主体、多种分配方式并存，坚持多劳多得，鼓励勤劳致富，促进机会公平，增加低收入者收入，扩大中等收入群体，规范收入分配秩序，规范财富积累机制”。2021年，习近平便提出要分阶段促进共同富裕，同年，国务院发布支持浙江建设共同富裕示范区的意见，浙江省有望成为全国推动共同富裕的省域典范。目前我国收入和财富差距较大，2020年我国的基尼系数为0.468，收入差距较大；在财富差距上，2021年我国财富基尼系数则为0.701，低于美国和德国，但高于日本和韩国。收入和财富的差距扩大会对我国经济发展造成负面影响，一方面高收入群体具有更高储蓄率和更低消费率，另一方面社会不安定因素也会因此增多。因此，推进共同富裕是高质量发展中的必经之路。第十次中央财经委员会提出了实现共同富裕的具体思路，要正确处理效率和公平的关系，构建初次分配、再分配、三次分配协调配套的基础性制度安排，加大税收、社保、转移支付等调节力度并提高精准性，扩大中等收入群体比重，增加低收入群体收入，合理调节高收入，取缔非法收入，形成中间大、两头小的橄榄型分配结构，促进社会公平正义，促进人的全面发展。**具体来看**，首先是实现发展过程中区域间的平衡、行业间的协调，并对中小企业给予较大力度的支持；其次是扩大中等收入群体，推动更多低收入人群迈入中等收入行列。2018年我国中等收入群体超过4亿人，但不到当年人口数量的29%。其中，进城农民工等低收入群体具有较大潜力进入中等收入人群的行列，推动该群体市民化有利于释放较大消费潜力；再次，由于我国城乡发展仍不平衡，需要继续实施乡村振兴战略，加快农业农村的现代化建设，缩小城乡之间的收入差距；最后，除物质之外，共同富裕更需要满足人民的全面发展，可以通过基本公共服务供给补短板、强弱项进一步改善民生，完善养老和医疗保障、兜底救助、住房供应和保障等体系。

规范收入分配秩序和财富积累机制，关注税制改革的可能方向。此报告中提出要“**扎实推进共同富裕**”，实现方式是**完善分配制度，规范收入分配秩序，首次提出规范财富积累机制**。现阶段财富积累的载体仍以住房为主，房产价值是构成了财富积累的主要部分。不同等级城市房价差别以及有房和无房人群，在财富积累上往往会产生明显的差异。这样的积累机制改变，一方面需要加快建立多主体供给、多渠道保障、租购并举的住房制度，另一方面需要进一步加大税收的调节力度，充分发挥税收在收入分配环节中的作用，房产税系列税种，如房产税、资本利得税、遗产税等都有可能后续开征或扩大征收范围。目前来看，我国税收体制仍存在税收体系中间接税比重较大，直接税比重较小的问题。据测算，2021年我国直接税的比重占38.2%，较2015年的34.7%已提高3.5个百分点。间接税具有累退的性质，即收入越高、纳税的比例可能越低，而直接税的比重较低使得中低收入人群的消费能力被间接地削弱。从后续税制改革方向上看，**一是提高直接税比重**，适度提高个人所得税在税收中的比重，继续完善综合与分类相结合的个人所得税制度，合理扩大综合征税范围，优化税率结构，并逐步纳入财产性和资本所得，促进提高收入分配的公平性；同时深化房产税制度的改革，稳妥推进房地产税的试点，并加快立法。全国人大常委会于2021年授权部分地区开展房地产税改革试点，但2022年经济承压下试点推进暂停，后续在条件具备后或被重新提上日程，长期来看，也可能逐步开始征收遗产税、赠与税等，并逐渐扩大房产税的征收范围。**二是优化间接税并降低间接税比重**，继续深化增值税的改革，对增值税进行结构性减税，并优化留抵退税等制度；消费税方面提高税收的针对性和累进性，加大对奢侈品等的消费税的征收力度，并逐步从对生产环节征收转变为对批发零售环

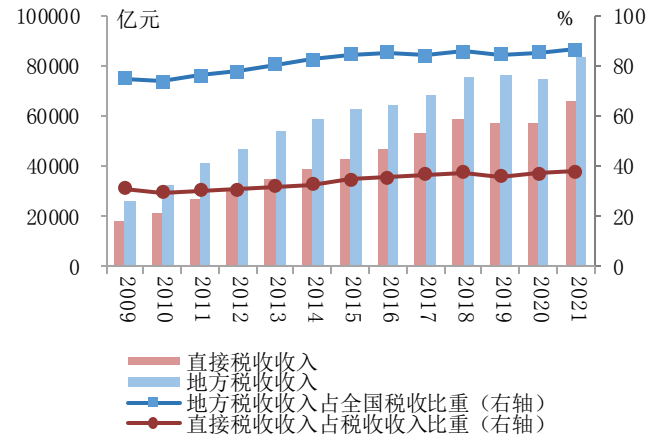
节的征收。三是加强税收征管，由于偷税漏税等行为更加集中在高收入群体，2021年国务院发布《关于进一步深化税收征管改革的意见》，提出要“依法加强对高收入高净值人员的税费服务与监管”，严厉打击偷税漏税行为也是促进实现共同富裕的需要。

图 5：中国收入和财富基尼系数（与美国、日本对比）



数据来源：中国统计局、美国普查局、瑞信全球财富报告，西南证券整理

图 6：2010 年来，直接税和地方税收占我国税收比重有所升高



数据来源：wind，西南证券整理

看点五：新安全格局，突出供应链、国防及网络

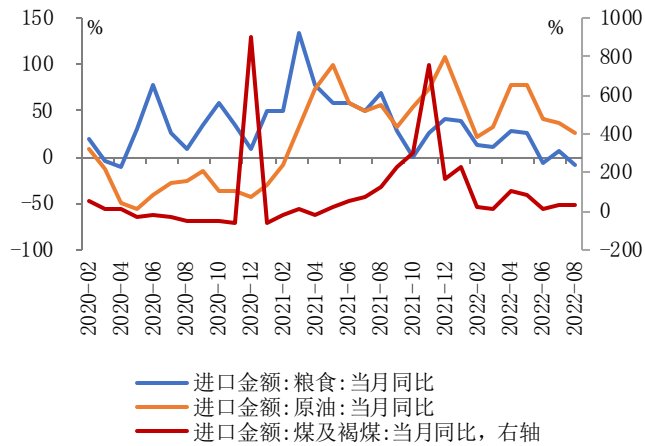
本次报告将“推进国家安全体系和能力现代化，坚决维护国家安全和社会稳定”放在国家基本方略的第十条，同样强调从全局的角度保证各个领域的安全，以新安全格局保障新发展格局，其中三个方面尤为重要。

第一，与大宗商品保供稳价、先进制造业发展息息相关的产业链供应链安全。今年以来，受国内散点疫情、主要经济体货币政策转向、再加上地缘冲突加剧等多重因素共同影响，国际大宗商品价格形势更加严峻复杂和不确定。**能源安全方面**，全球碳达峰、碳中和目标引发的能源转型以及今年俄乌冲突是推动全球能源格局发展演变的两个主导力量，对中国能源安全的影响主要体现在进口成本上升以及能源供应压力上，虽然布伦特原油价格自 6 月 132.15 美元/桶回落至 10 月 10 日的 98.54 美元/桶，但仍在相对高位，且波动的幅度较大。对此我国将深入推进能源体制改革，增强能源技术创新能力，持续推进能源绿色低碳转型，健全适应新型电力系统的市场机制，预计对优质煤炭或将加大增产力度，成品油出口继续维持在可控范围并鼓励油气海外投资。**粮食安全方面**，在今年疫情影响供应及地缘政治危机加剧、极端天气影响的背景下，多国面临粮食危机，对我国粮食安全提出了新的要求，从进口的规模看，我国粮食的进口量和进口金额呈逐年上升趋势，尤其是玉米、大豆、小麦、大米等品种。今年年初中央一号文件指出全力抓好粮食生产和重要农产品供给、强化现代农业基础支撑，目前我国存在耕地数量逐年减少、水资源短缺矛盾加剧、粮食需求刚性增长、进口依赖度较高等问题，后续除耕地保护外，继续大力发展种业、规模农业、农业龙头企业、农业科技及基础设施，建议重点关注水利方面的投资及种业。**先进制造业发展方面**，产业链供应链安全意味着关键生产环节的自主可控，在全球产业链供应链体系重构调整、产业链供应链外迁风险增大，再加上疫情对于国内部分行业构成打击的背景下，强化创新引领，促进点链协同，推动国际产业链供应链国际合作将作为重点。

第二，国防与军队现代化建设是时代的要求，军工等领域建议重点关注。在本次报告中，“坚持走中国特色强军之路，全面推进国防和军队现代化”为第九条，与十九大报告第十条相比，位置有所提前。我们在《一羽千钧，继往开来——节奏转换下的新平衡与战略主线》中曾经提出二十大前后要关注的战略导向与投资布局，2017年后全球军费支出进入上行通道，2021年全球军事支出继续创历史新高，中国2022年军费预算为1.45万亿元，GDP占比约为1.27%，同比增长7.1%，增幅比2021年上调0.3个百分点，也是我国自2019年以来军费增速首次回升至7%。随着大国博弈加剧，加强国防和军队现代化或成为后续战略主线之一。今年从国际局势看，俄乌冲突对全球地缘政治都敲响警钟，逆全球化趋势没有逆转，在海外不确定因素增强的背景下，推进国防和军队现代化是符合时代的要求。**其一，军工产业链偏上游的原材料领域注重“安全”与“创新”。**与保产业链供应链趋势一致，传统军工上游原材料也需要以稳定安全供应为主要导向，此外高端原材料除了考虑安全外，创新因素占比更重。《第十四个五年规划和2035年远景目标纲要(草案)》提出确保2027年实现建军百年奋斗目标，以信息化条件下联合作战为代表的新军事变革和军队现代化建设将提速，从业绩增速看，近三年军工新材料、信息化、航空三个细分领域增长较快。**其二，在中游设备系统上，量与质并重。**国务院2017年发布的《关于推动国防科技工业军民融合深度发展的意见》中提出，制定并组织实施军工高端制造装备创新工程专项行动计划，支持武器装备科研生产单位为大安全、大防务提供装备和服务。“十三五”时期，在装备建设总体形态上，淘汰一代装备、压减二代装备、批量列装三代以上装备，基本建成以三代为主体、四代为骨干的装备体系。总的来说，军工上游尤其是新材料相关，中游高端装备将延续高速发展态势。

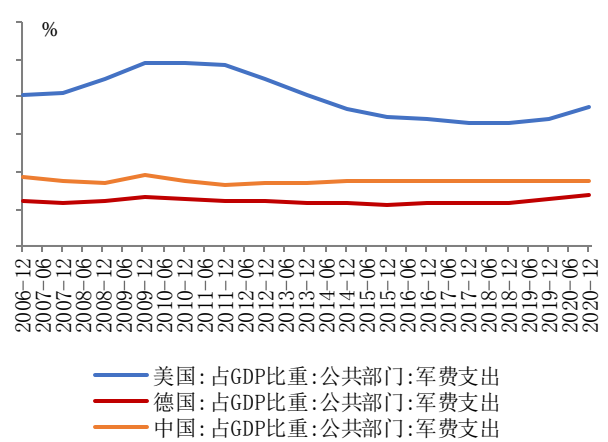
第三，与平台稳定与数字经济高度相关的网络安全。根据《中国互联网络发展状况统计报告》显示，截至2021年6月，我国网民规模达10.11亿，互联网普及率达71.6%，是全球规模最大、应用渗透最强的数字社会。在政策引导和市场需求的双重助力下，我国网络安全产业发展进入“快车道”，2021年8月，《关键信息基础设施安全保护条例》发布；2022年4月，中共中央、国务院出台《关于加快建设全国统一大市场的意见》中明确，要加快培育数据要素市场，建立健全数据安全、权利保护、跨境传输管理、交易流通、开放共享、安全认证等基础制度和标准规范，对于当下的数据安全行业提出了新的要求。**首先，平台经济近期相关政策法币较多，为高质量发展和高品质生活服务。**2022年1月，《国家发展改革委等部门关于推动平台经济规范健康持续发展的若干意见》发布；4月，经济形势专家和企业家座谈会表明要推动平台经济健康持续发展，稳定和带动就业；5月，央行召开专题会议，表明要推动完成平台企业金融业务专项整改，重庆、四川、山西、浙江、江苏、福建、黑龙江、辽宁、江西、广西等多省发布了支持平台经济的政策。**其次，数字经济的发展对网络发展提出新要求，也带来新的机遇。**近年来，数字化衍生出安全新形势、新需求，如5G、物联网、工业互联网等新场景衍生特殊安全需求，驱动安全界限不断向网络物理融合空间拓展，推动安全概念迭代升级。此外，2022年2月，国家“东数西算工程”全面启动，实现数据全生命周期安全将成为重中之重。

图 7：近几年，粮食和原油进口同比增速较高



数据来源：wind、西南证券整理

图 8：中、美、德军费支出占 GDP 比重对比



数据来源：wind、西南证券整理

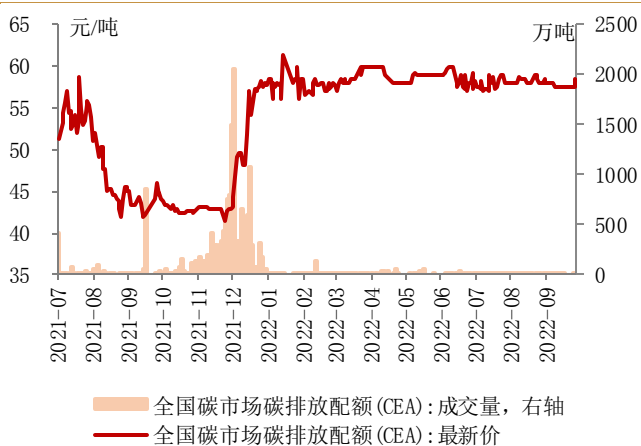
看点六：坚持大力发展绿色经济，清洁能源与低碳产品

十九大报告中将“坚持人与自然和谐共生”作为新时代中国特色社会主义思想和基本方略之一，本次报告中第十条为“推动绿色发展，促进人与自然和谐共生”，“要加快发展方式绿色转型，实施全面节约战略，发展绿色低碳产业，倡导绿色消费，推动形成绿色低碳的生产方式和生活方式”，与十九大报告中的表述相比，本次报告更加强调绿色低碳对于当前我国高质量发展的重要意义。2021年10月，中共中央、国务院印发的《关于完整准确全面贯彻新发展理念做好碳达峰碳中和工作的意见》提出了10方面31项重点任务，明确了达成双碳目标的路线图和施工图，加快建立“1+N”政策体系，构建碳达峰、碳中和工作的“四梁八柱”。《意见》提出2025年、2030年、2060年“三步走”的量化目标。根据中科院统计，2007-2021年期间，我国围绕低碳发展的政策数量总计168项，形成了种类多元、覆盖全面的低碳政策体系。其中，“十二五”期间，我国出台了32项低碳发展政策；到了“十三五”期间政策数量增长至106项，是之前5年的3倍多。从政策领域看，“十二五”期间侧重能效提高政策，占比约为56%；“十三五”期间的重心是能源结构调整政策，比重为59%。据国际能源网统计，2022年一季度全国已出台“双碳”相关政策78条，其中国家出台政策18条，地方出台政策61条，江苏、四川、山东、上海、浙江等省市都出台了不止一项“双碳”相关的政策，其中江苏省各地市发布“双碳”相关政策最多。从本次报告中，三个层面未来将继续高速发展。

第一，能源层面，全国生产力布局调整的同时，大力发展清洁能源，继续推行煤炭清洁化。我国能源资源大部分在西部地区，尤其是能源，无论是风光水等可再生能源，还是煤炭石油等等传统能源，主要分布在内蒙古、新疆、甘肃、青海、西藏等西部地区，形成我国北煤南运、西电东送等格局，未来尤其是西部地区将继续大力发展清洁能源，如氢能、风电、水电等。此外，2021年我国煤炭消费占一次能源消费的56%左右，同时煤炭也是能源消费碳排放的主要来源，煤炭利用产生的二氧化碳排放量约占能源消费排放的70%左右，国家已将煤炭清洁高效利用作为推动能源绿色低碳转型的重要任务，一方面加强煤炭清洁高效利用的技术装备支撑，另一方面也推进煤炭与新能源协同发展。**第二，产品层面，鼓励使用更具低碳和创新属性的绿色产品，重点关注中上游能耗较高的领域，如建筑等。**国建筑建造和运行阶段，相关二氧化碳排放占我国全社会总二氧化碳排放量的比例约为

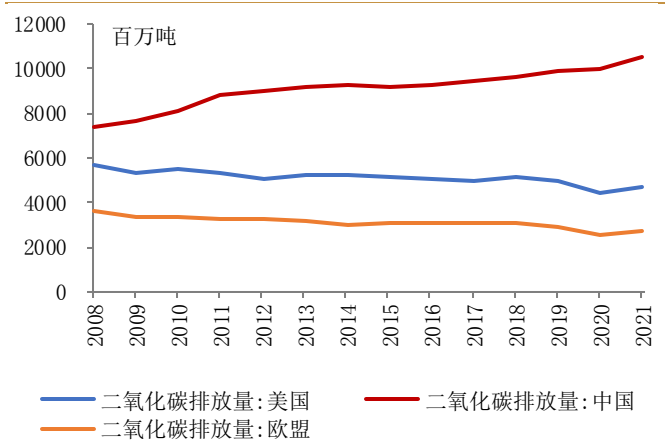
42%。2021年11月，中共中央办公厅、国务院办公厅印发《关于推动城乡建设绿色发展的意见》，明确提出“实施建筑领域碳达峰、碳中和行动”。截至2020年底，全国城镇当年新建绿色建筑占新建建筑比例达到77%，累计建成绿色建筑面积超过66亿平方米；累计建成节能建筑面积超过238亿平方米，节能建筑占城镇民用建筑面积比例超过63%。在鼓励使用低碳产品的同时，也要推进低碳产品的创新，如低碳材料。**第三，交易层面，扩展碳汇交易的领域，完善碳交易机制。**2021年，国务院发布《碳排放权交易管理办法（试行）》；2022年，国务院办公厅发布《关于印发要素市场化配置综合改革试点总体方案的通知》提出，支持试点地区进一步健全碳排放权、排污权、用能权、用水权等交易机制，探索促进绿色要素交易与能源环境目标指标更好衔接，探索建立碳排放配额、用能权指标有偿取得机制，丰富交易品种和交易方式，探索开展资源环境权益融资。目前就国内CCER碳汇项目来说主要是森林碳汇和林业碳汇，其余如农业碳汇、海洋碳汇、湿地碳汇等正在研究开发中。

图 9：全国碳排放交易量和最新价变化



数据来源：wind、西南证券整理

图 10：主要经济体二氧化碳排放量变化对比



数据来源：wind、西南证券整理

分析师承诺

本报告署名分析师具有中国证券业协会授予的证券投资咨询执业资格并注册为证券分析师，报告所采用的数据均来自合法合规渠道，分析逻辑基于分析师的职业理解，通过合理判断得出结论，独立、客观地出具本报告。分析师承诺不曾因，不因，也将不会因本报告中的具体推荐意见或观点而直接或间接获取任何形式的补偿。

投资评级说明

报告中投资建议所涉及的评级分为公司评级和行业评级（另有说明的除外）。评级标准为报告发布日后 6 个月内的相对市场表现，即：以报告发布日后 6 个月内公司股价（或行业指数）相对同期相关证券市场代表性指数的涨跌幅作为基准。其中：A 股市场以沪深 300 指数为基准，新三板市场以三板成指（针对协议转让标的）或三板做市指数（针对做市转让标的）为基准；香港市场以恒生指数为基准；美国市场以纳斯达克综合指数或标普 500 指数为基准。

公司评级	买入：未来 6 个月内，个股相对同期相关证券市场代表性指数涨幅在 20% 以上
	持有：未来 6 个月内，个股相对同期相关证券市场代表性指数涨幅介于 10% 与 20% 之间
	中性：未来 6 个月内，个股相对同期相关证券市场代表性指数涨幅介于 -10% 与 10% 之间
	回避：未来 6 个月内，个股相对同期相关证券市场代表性指数涨幅介于 -20% 与 -10% 之间
	卖出：未来 6 个月内，个股相对同期相关证券市场代表性指数涨幅在 -20% 以下
行业评级	强于大市：未来 6 个月内，行业整体回报高于同期相关证券市场代表性指数 5% 以上
	跟随大市：未来 6 个月内，行业整体回报介于同期相关证券市场代表性指数 -5% 与 5% 之间
	弱于大市：未来 6 个月内，行业整体回报低于同期相关证券市场代表性指数 -5% 以下

重要声明

西南证券股份有限公司（以下简称“本公司”）具有中国证券监督管理委员会核准的证券投资咨询业务资格。

本公司与作者在自身所知知情范围内，与本报告中所评价或推荐的证券不存在法律法规要求披露或采取限制、静默措施的利益冲突。

《证券期货投资者适当性管理办法》于 2017 年 7 月 1 日起正式实施，本报告仅供本公司签约客户使用，若您并非本公司签约客户，为控制投资风险，请取消接收、订阅或使用本报告中的任何信息。本公司也不会因接收人收到、阅读或关注自媒体推送本报告中的内容而视其为客户。本公司或关联机构可能会持有报告中提到的公司所发行的证券并进行交易，还可能为这些公司提供或争取提供投资银行或财务顾问服务。

本报告中的信息均来源于公开资料，本公司对这些信息的准确性、完整性或可靠性不作任何保证。本报告所载的资料、意见及推测仅反映本公司于发布本报告当日的判断，本报告所指的证券或投资标的的价格、价值及投资收入可升可跌，过往表现不应作为日后的表现依据。在不同时期，本公司可发出与本报告所载资料、意见及推测不一致的报告，本公司不保证本报告所含信息保持在最新状态。同时，本公司对本报告所含信息可在不发出通知的情形下做出修改，投资者应当自行关注相应的更新或修改。

本报告仅供参考之用，不构成出售或购买证券或其他投资标的的要约或邀请。在任何情况下，本报告中的信息和意见均不构成对任何个人的投资建议。投资者应结合自己的投资目标和财务状况自行判断是否采用本报告所载内容和信息并自行承担风险，本公司及雇员对投资者使用本报告及其内容而造成的一切后果不承担任何法律责任。

本报告及附录版权为西南证券所有，未经书面许可，任何机构和个人不得以任何形式翻版、复制和发布。如引用须注明出处为“西南证券”，且不得对本报告及附录进行有悖原意的引用、删节和修改。未经授权刊载或者转发本报告及附录的，本公司将保留向其追究法律责任的权利。

请务必阅读正文后的重要声明部分

西南证券研究发展中心

上海

地址：上海市浦东新区陆家嘴东路 166 号中国保险大厦 20 楼

邮编：200120

北京

地址：北京市西城区金融大街 35 号国际企业大厦 A 座 8 楼

邮编：100033

深圳

地址：深圳市福田区深南大道 6023 号创建大厦 4 楼

邮编：518040

重庆

地址：重庆市江北区金沙门路 32 号西南证券总部大楼

邮编：400025

西南证券机构销售团队

区域	姓名	职务	座机	手机	邮箱
上海	蒋诗烽	总经理助理、销售总监	021-68415309	18621310081	jsf@swsc.com.cn
	崔露文	高级销售经理	15642960315	15642960315	clw@swsc.com.cn
	王昕宇	高级销售经理	17751018376	17751018376	wangxy@swsc.com.cn
	薛世宇	销售经理	18502146429	18502146429	xsy@swsc.com.cn
	高宇乐	销售经理	13263312271	13263312271	gylyf@swsc.com.cn
	岑宇婷	销售经理	18616243268	18616243268	cyryf@swsc.com.cn
	陈阳阳	销售经理	17863111858	17863111858	cyyf@swsc.com.cn
	张玉梅	销售经理	18957157330	18957157330	zmyf@swsc.com.cn
北京	李杨	销售总监	18601139362	18601139362	yfly@swsc.com.cn
	张岚	销售副总监	18601241803	18601241803	zhanglan@swsc.com.cn
	杜小双	高级销售经理	18810922935	18810922935	dxsyf@swsc.com.cn
	王一菲	销售经理	18040060359	18040060359	wyf@swsc.com.cn
	王宇飞	销售经理	18500981866	18500981866	wangyuf@swsc.com.cn
	巢语欢	销售经理	13667084989	13667084989	cyh@swsc.com.cn
广深	郑龔	广州销售负责人、销售经理	18825189744	18825189744	zhengyan@swsc.com.cn
	杨新意	销售经理	17628609919	17628609919	yxy@swsc.com.cn
	张文锋	销售经理	13642639789	13642639789	zwf@swsc.com.cn
	陈韵然	销售经理	18208801355	18208801355	cyryf@swsc.com.cn
	龚之涵	销售经理	15808001926	15808001926	gongzh@swsc.com.cn
	陈慧玲	销售经理	18500709330	18500709330	chl@swsc.com.cn