

精锻科技

300258

买入 (维持)

2022Q3 业绩同比高增长，新能源业务占比持续提升

2022年10月26日

市场数据

| 市场数据日期 | 2022-10-25 |
|-----------|------------|
| 收盘价(元) | 12.68 |
| 总股本(百万股) | 481.77 |
| 流通股本(百万股) | 463.72 |
| 总市值(百万元) | 6108.85 |
| 流通市值(百万元) | 5880.03 |
| 净资产(百万元) | 3269.67 |
| 总资产(百万元) | 5287.37 |
| 每股净资产(元) | 6.79 |

来源: WIND, 兴业证券经济与金融研究院整理

相关报告

《【兴证汽车】精锻科技 2022 中报点评: 2022Q2 归母净利润超预期, 新能源车与出口业务保持高增长》2022-09-04

《【兴证汽车】精锻科技 2021 年报&2022 一季报点评: 22Q1 收入同比高增长, 新能源与出口贡献增量》2022-04-28

《【兴证汽车】精锻科技 21Q3 财报点评: 21Q3 业绩低于预期, 政府补助减少及费用增加拖累业绩》2021-10-19

分析师:

戴畅

daichang@xyzq.com.cn

S0190517070005

董晓彬

dongxiaobin@xyzq.com.cn

S0190520080001

主要财务指标

| 会计年度 | 2021 | 2022E | 2023E | 2024E |
|------------|-------|-------|-------|-------|
| 营业收入(百万元) | 1423 | 1850 | 2401 | 2833 |
| 同比增长 | 18.3% | 30.0% | 29.8% | 18.0% |
| 归母净利润(百万元) | 172 | 248 | 350 | 446 |
| 同比增长 | 10.3% | 44.2% | 41.2% | 27.5% |
| 毛利率 | 29.3% | 30.0% | 31.0% | 31.0% |
| 净利率 | 12.1% | 13.4% | 14.6% | 15.8% |
| 净资产收益率 | 5.5% | 7.4% | 9.6% | 11.2% |
| 每股收益(元) | 0.36 | 0.51 | 0.73 | 0.93 |
| 每股经营现金流(元) | 0.41 | 0.58 | 0.86 | 1.18 |

来源: WIND, 兴业证券经济与金融研究院整理

投资要点

- **事件:** 公司发布 2022 年三季报: 2022 年前三季度公司营收 12.7 亿元, 同比+24.0%; 归母净利润 1.7 亿元, 同比+30.8%。扣非归母净利润 1.5 亿元, 同比+40.3%。其中 2022Q3 营收 5.1 亿元, 同比+50.8%; 归母净利润 0.7 亿元, 同比+117.6%。扣非归母净利润 0.7 亿元, 同比+176.5%。
- **2022Q3 公司业绩同环比高增长, 预计新能源车及出口贡献主要增量。**2022 前三季度公司营收 12.7 亿元, 同比+24.0%; 其中国内、境外产品销售收入占主营业务收入的比例分别为 68.2%/31.8%, 销售额分别同比+58.7%/+37.9%; 2022Q1-Q3 公司为新能源车配套的产品销售额占主营业务收入的比例为 19.4%, 比上年度全年占比提高 8.49pct。新能源乘用车业务与出口业务继续保持高增长。2022Q3 营收 5.1 亿元, 同比+50.8%; 归母净利润 0.7 亿元, 同比+117.6%, 归母净利润同比改善好于营收同比改善, 预计主要系原材料与海运费价格回落以及公司收入规模提升折旧摊销影响减弱等因素影响。
- **2022Q3 毛利率同比环比分别+8pct/-1.1pct, 环比小幅下滑预计主要系新能源总成类配套占比提升拖累毛利率水平。**2022Q3 综合毛利率为 29.4%, 同比/环比分别+2.2pct/-1.1pct, 同比改善预计主要系收入规模提升带来规模效应显现, 原材料、海运费价格回落增厚毛利率水平。环比下滑, 预计主要系公司配套新能源总成类项目收入占比提升拉低整体毛利率水平。
- **新能源配套与出口业务双拉动, 产品客户不断拓展, 维持“买入”评级。**当前公司积极扩展新能源市场、加快拓展新能源车差速器总成、电机轴和齿轴类等关键零部件配套业务, 前期开拓新能源乘用车客户陆续开始供货, 公司新能源车配套收入占比有望持续提升。当前公司在手订单丰富, 前期产能布局即将进入放量期, 凭借产品成本优势, 公司出口业务增长有望持续。根据最新的情况, 考虑公司客户与总成类产品进展超预期, 我们上调此前盈利预测, 预计 2022-2024 年公司归母净利润分别为 2.48/3.50/4.46 亿元 (此前预计 2022-2024 年公司归母净利润分别为 2.29/3.12/3.89 亿元), 维持“买入”评级。

风险提示: 公司产能释放不及预期; 原材料涨价超预期; 芯片短缺加重。

请务必阅读正文之后的信息披露和重要声明

报告正文

事件

- **公司发布 2022 年三季报:** 2022 年前三季度公司营收 12.7 亿元, 同比+24.0%; 归母净利润 1.7 亿元, 同比+30.8%。扣非归母净利润 1.5 亿元, 同比+40.3%。其中 2022Q3 营收 5.1 亿元, 同比+50.8%; 归母净利润 0.7 亿元, 同比+117.6%。扣非归母净利润 0.7 亿元, 同比+176.5%。

点评

- **2022Q3 公司业绩同比高增长, 预计新能源乘用车及出口贡献主要增量。** 2022 前三季度公司营收 12.7 亿元, 同比+24.0%; 归母净利润 1.7 亿元, 同比+30.8%。其中国内、境外产品销售收入占主营业务收入的比例分别为 68.2%/31.8%, 销售额分别同比+58.7%/+37.9%; 2022Q1-Q3 公司为新能源车配套的产品销售额占主营业务收入的比例为 19.4%, 比上年度全年占比提高 8.49pct。新能源乘用车业务与出口业务继续保持高增长。2022Q3 营收 5.1 亿元, 同比+50.8%; 归母净利润 0.7 亿元, 同比+117.6%, 归母净利润同比改善好于营收同比改善, 预计主要系原材料与海运费价格回落以及公司收入规模提升折旧摊销影响减弱等因素影响。
- **2022Q3 毛利率同比环比分别+2.2pct/-1.1pct, 环比小幅下滑预计主要系新能源总成类配套占比提升拖累毛利率水平。** 2022Q3 公司综合毛利率为 29.4%, 同比+2.2pct, 环比-1.1pct, 同比大幅改善预计主要系收入规模提升带来规模效应显现, 以及原材料、海运费价格回落增厚毛利率水平。环比小幅下滑, 预计主要系公司配套新能源总成类项目收入占比提升拉低整体毛利率水平。
- **新能源配套与出口业务双拉动, 产品客户不断拓展, 维持“买入”评级。** 当前公司积极扩展新能源市场、加快拓展新能源车差速器总成、电机轴和齿轴类等关键零部件配套业务, 前期开拓新能源乘用车客户陆续开始供货, 公司新能源车配套收入占比有望持续提升。当前公司在手订单丰富, 前期产能布局即将进入放量期, 凭借产品成本优势, 公司出口业务增长有望持续。根据最新的情况, 考虑公司客户与总成类产品进展超预期, 我们上调此前盈利预测, 预计 2022-2024 年公司归母净利润分别为 2.48/3.50/4.46 亿元(此前预计 2022-2024 年公司归母净利润分别为 2.29/3.12/3.89 亿元), 维持“买入”评级。
- **风险提示:** 公司产能释放不及预期; 原材料涨价超预期; 芯片短缺加重。

图 1、精锻科技分季度总营收及同比 (单位: 亿元)

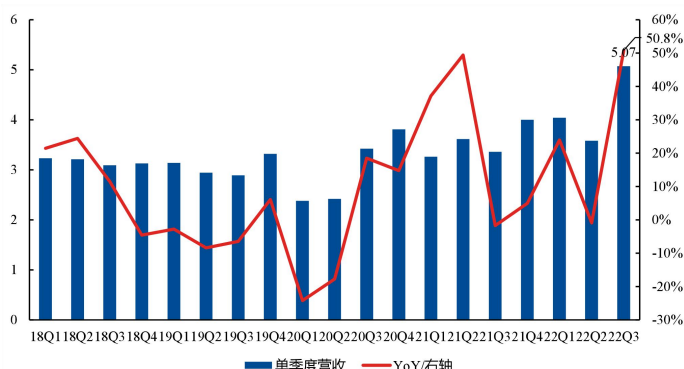
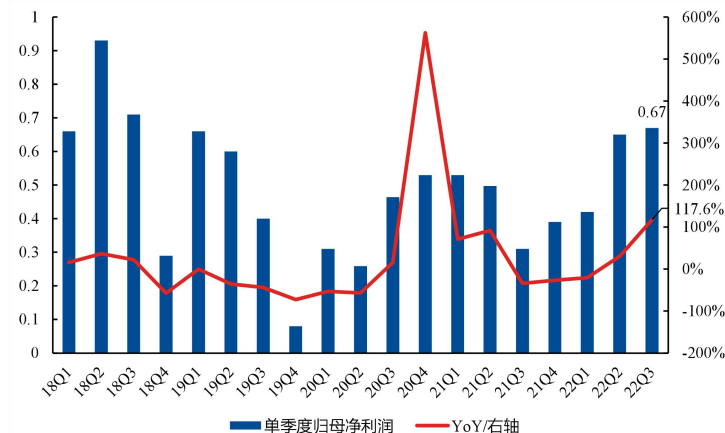


图 2、精锻科技分季度归母净利润与同比 (单位: 亿元)



数据来源: 公司公告、兴业证券经济与金融研究院整理

图 3、精锻科技分季度毛利率及净利率

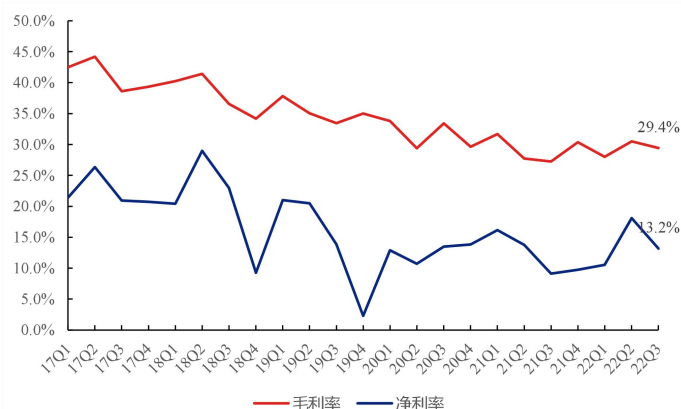
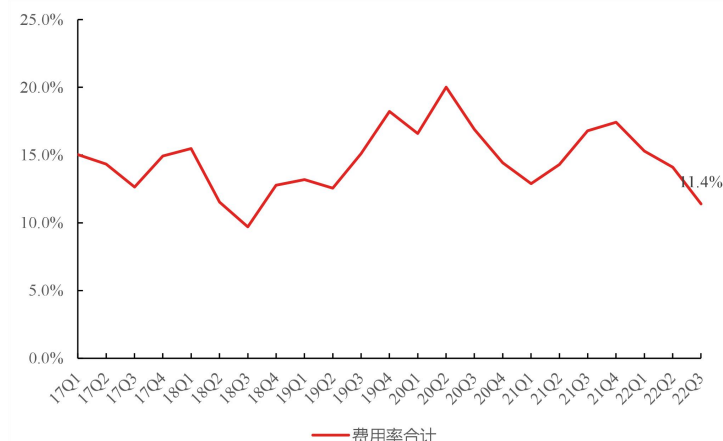


图 4、精锻科技分季度费用率合计



数据来源: 公司年报, 公司公告, 兴业证券经济与金融研究院整理

表 1、精锻科技分季度主要财务比率

| | 20Q1 | 20Q2 | 20Q3 | 20Q4 | 21Q1 | 21Q2 | 21Q3 | 21Q4 | 22Q1 | 22Q2 | 22Q3 |
|--------|-------|-------|-------|-------|-------|-------|-------|-------|-------|-------|-------|
| 营业税金率 | 2.1% | 0.9% | 1.1% | 1.3% | 0.9% | 1.2% | 1.5% | 1.9% | 1.0% | 1.4% | 1.1% |
| 销售费用率 | 2.6% | 1.9% | 2.0% | -2.5% | 1.6% | 0.5% | 0.6% | 0.2% | 0.7% | 0.4% | 0.6% |
| 管理费用率 | 5.8% | 7.8% | 6.3% | 5.4% | 6.2% | 6.7% | 8.0% | 8.0% | 6.9% | 9.1% | 7.0% |
| 财务费用率 | 2.3% | 4.0% | 3.1% | 3.0% | 0.6% | 2.3% | 2.0% | 4.3% | 1.9% | -2.8% | -2.4% |
| 研发费用率 | 5.9% | 6.2% | 5.4% | 8.8% | 4.6% | 4.8% | 6.3% | 5.0% | 5.8% | 7.4% | 6.3% |
| 费用率合计 | 16.6% | 20.0% | 16.9% | 14.7% | 13.0% | 14.3% | 16.8% | 17.4% | 15.3% | 14.1% | 11.4% |
| 所得税/收入 | 3.3% | 3.3% | 2.8% | 1.7% | 3.2% | 2.7% | 1.7% | 0.3% | 2.3% | 3.1% | 3.2% |
| 毛利率 | 33.8% | 29.4% | 33.4% | 29.6% | 31.7% | 27.7% | 27.2% | 30.4% | 28.0% | 30.5% | 29.4% |
| 归母净利润率 | 12.9% | 10.7% | 13.6% | 13.8% | 16.1% | 13.8% | 9.1% | 9.7% | 10.5% | 18.2% | 13.1% |

资料来源: 公司公告, 兴业证券经济与金融研究院整理

附表

| 会计年度 | 2021 | 2022E | 2023E | 2024E |
|----------------|------|-------|-------|-------|
| 流动资产 | 1897 | 2194 | 2784 | 3412 |
| 货币资金 | 583 | 718 | 974 | 1391 |
| 交易性金融资产 | 492 | 383 | 421 | 420 |
| 应收票据及应收账款 | 394 | 511 | 665 | 784 |
| 预付款项 | 24 | 25 | 33 | 40 |
| 存货 | 360 | 419 | 550 | 652 |
| 其他 | 44 | 138 | 141 | 125 |
| 非流动资产 | 2806 | 2600 | 2391 | 2173 |
| 长期股权投资 | 0 | 0 | 0 | 0 |
| 固定资产 | 2004 | 2000 | 1872 | 1682 |
| 在建工程 | 427 | 214 | 107 | 53 |
| 无形资产 | 189 | 206 | 225 | 243 |
| 商誉 | 0 | 0 | 0 | 0 |
| 长期待摊费用 | 12 | 17 | 22 | 28 |
| 其他 | 174 | 164 | 166 | 167 |
| 资产总计 | 4703 | 4795 | 5176 | 5585 |
| 流动负债 | 1328 | 1257 | 1433 | 1555 |
| 短期借款 | 773 | 606 | 629 | 645 |
| 应付票据及应付账款 | 381 | 485 | 631 | 739 |
| 其他 | 174 | 166 | 173 | 171 |
| 非流动负债 | 227 | 172 | 107 | 45 |
| 长期借款 | 148 | 102 | 35 | -27 |
| 其他 | 80 | 70 | 72 | 73 |
| 负债合计 | 1556 | 1429 | 1539 | 1601 |
| 股本 | 482 | 482 | 482 | 482 |
| 资本公积 | 1290 | 1290 | 1290 | 1290 |
| 未分配利润 | 1294 | 1469 | 1714 | 2015 |
| 少数股东权益 | 7 | 7 | 7 | 7 |
| 股东权益合计 | 3148 | 3366 | 3637 | 3984 |
| 负债及权益合计 | 4703 | 4795 | 5176 | 5585 |

| 会计年度 | 2021 | 2022E | 2023E | 2024E |
|-------------------|------|-------|-------|-------|
| 归母净利润 | 172 | 248 | 350 | 446 |
| 折旧和摊销 | 226 | 228 | 245 | 253 |
| 资产减值准备 | 8 | 15 | 21 | 17 |
| 资产处置损失 | 0 | 0 | 0 | 0 |
| 公允价值变动损失 | -2 | 0 | 0 | 0 |
| 财务费用 | 34 | -9 | -12 | -14 |
| 投资损失 | -15 | -15 | -15 | -10 |
| 少数股东损益 | 0 | 0 | 0 | 0 |
| 营运资金的变动 | -236 | -195 | -175 | -125 |
| 经营活动产生现金流量 | 197 | 281 | 412 | 566 |
| 投资活动产生现金流量 | -335 | 96 | -51 | -18 |
| 融资活动产生现金流量 | 187 | -241 | -105 | -132 |
| 现金净变动 | 43 | 135 | 256 | 417 |
| 现金的期初余额 | 415 | 583 | 718 | 974 |
| 现金的期末余额 | 458 | 718 | 974 | 1391 |

| 会计年度 | 2021 | 2022E | 2023E | 2024E |
|-----------------|------|-------|-------|-------|
| 营业收入 | 1423 | 1850 | 2401 | 2833 |
| 营业成本 | 1007 | 1295 | 1657 | 1955 |
| 税金及附加 | 20 | 20 | 26 | 31 |
| 销售费用 | 10 | 9 | 12 | 14 |
| 管理费用 | 103 | 148 | 180 | 198 |
| 研发费用 | 73 | 111 | 144 | 142 |
| 财务费用 | 34 | -9 | -12 | -14 |
| 其他收益 | 21 | 20 | 20 | 20 |
| 投资收益 | 15 | 15 | 15 | 10 |
| 公允价值变动收益 | 2 | 0 | 0 | 0 |
| 信用减值损失 | -5 | -10 | -10 | -10 |
| 资产减值损失 | -8 | -15 | -15 | -12 |
| 资产处置收益 | -0 | 0 | 0 | 0 |
| 营业利润 | 199 | 286 | 404 | 515 |
| 营业外收入 | 1 | 2 | 2 | 2 |
| 营业外支出 | 1 | 1 | 1 | 1 |
| 利润总额 | 199 | 287 | 405 | 516 |
| 所得税 | 27 | 39 | 55 | 70 |
| 净利润 | 172 | 248 | 350 | 446 |
| 少数股东损益 | 0 | 0 | 0 | 0 |
| 归属母公司净利润 | 172 | 248 | 350 | 446 |
| EPS(元) | 0.36 | 0.51 | 0.73 | 0.93 |

| 会计年度 | 2021 | 2022E | 2023E | 2024E |
|----------------|--------|--------|--------|--------|
| 成长性 | | | | |
| 营业收入增长率 | 18.3% | 30.0% | 29.8% | 18.0% |
| 营业利润增长率 | 7.3% | 43.3% | 41.3% | 27.6% |
| 归母净利润增长率 | 10.3% | 44.2% | 41.2% | 27.5% |
| 盈利能力 | | | | |
| 毛利率 | 29.3% | 30.0% | 31.0% | 31.0% |
| 净利率 | 12.1% | 13.4% | 14.6% | 15.8% |
| ROE | 5.5% | 7.4% | 9.6% | 11.2% |
| 偿债能力 | | | | |
| 资产负债率 | 33.1% | 29.8% | 29.7% | 28.7% |
| 流动比率 | 1.43 | 1.75 | 1.94 | 2.19 |
| 速动比率 | 1.16 | 1.41 | 1.56 | 1.77 |
| 营运能力 | | | | |
| 资产周转率 | 31.8% | 39.0% | 48.2% | 52.7% |
| 应收帐款周转率 | 451.4% | 472.9% | 474.1% | 453.3% |
| 存货周转率 | 298.1% | 301.6% | 309.2% | 294.6% |
| 每股资料(元) | | | | |
| 每股收益 | 0.36 | 0.51 | 0.73 | 0.93 |
| 每股经营现金 | 0.41 | 0.58 | 0.86 | 1.18 |
| 每股净资产 | 6.52 | 6.97 | 7.53 | 8.26 |
| 估值比率(倍) | | | | |
| PE | 35.6 | 24.7 | 17.5 | 13.7 |
| PB | 1.9 | 1.8 | 1.7 | 1.5 |

分析师声明

本人具有中国证券业协会授予的证券投资咨询执业资格并登记为证券分析师，以勤勉的职业态度，独立、客观地出具本报告。本报告清晰准确地反映了本人的研究观点。本人不曾因，不因，也将不会因本报告中的具体推荐意见或观点而直接或间接收到任何形式的补偿。

投资评级说明

| 投资建议的评级标准 | 类别 | 评级 | 说明 |
|---|------|------|--|
| 报告中投资建议所涉及的评级分为股票评级和行业评级(另有说明的除外)。评级标准为报告发布日后的12个月内公司股价(或行业指数)相对同期相关证券市场代表性指数的涨跌幅。其中:A股市场以上证综指或深圳成指为基准,香港市场以恒生指数为基准;美国市场以标普500或纳斯达克综合指数为基准。 | 股票评级 | 买入 | 相对同期相关证券市场代表性指数涨幅大于15% |
| | | 审慎增持 | 相对同期相关证券市场代表性指数涨幅在5%~15%之间 |
| | | 中性 | 相对同期相关证券市场代表性指数涨幅在-5%~5%之间 |
| | | 减持 | 相对同期相关证券市场代表性指数涨幅小于-5% |
| | | 无评级 | 由于我们无法获取必要的资料,或者公司面临无法预见结果的重大不确定性事件,或者其他原因,致使我们无法给出明确的投资评级 |
| | 行业评级 | 推荐 | 相对表现优于同期相关证券市场代表性指数 |
| | | 中性 | 相对表现与同期相关证券市场代表性指数持平 |
| | | 回避 | 相对表现弱于同期相关证券市场代表性指数 |

信息披露

本公司在知晓的范围内履行信息披露义务。客户可登录 www.xyzq.com.cn 内幕交易防控栏内查询静默期安排和关联公司持股情况。

使用本研究报告的风险提示及法律声明

兴业证券股份有限公司经中国证券监督管理委员会批准,已具备证券投资咨询业务资格。

本报告仅供兴业证券股份有限公司(以下简称“本公司”)的客户使用,本公司不会因接收人收到本报告而视其为客户。本报告中的信息、意见等均仅供客户参考,不构成所述证券买卖的出价或征价邀请或要约,投资者自主作出投资决策并自行承担投资风险,任何形式的分享证券投资收益或者分担证券投资损失的书面或口头承诺均为无效,任何有关本报告的摘要或节选都不代表本报告正式完整的观点,一切须以本公司向客户发布的本报告完整版本为准。该等信息、意见并未考虑到获取本报告人员的具体投资目的、财务状况以及特定需求,在任何时候均不构成对任何人的个人推荐。客户应当对本报告中的信息和意见进行独立评估,并应同时考量各自的投资目的、财务状况和特定需求,必要时就法律、商业、财务、税收等方面咨询专家的意见。对依据或者使用本报告所造成的一切后果,本公司及/或其关联人员均不承担任何法律责任。

本报告所载资料的来源被认为是可靠的,但本公司不保证其准确性或完整性,也不保证所包含的信息和建议不会发生任何变更。本公司并不对使用本报告所包含的材料产生的任何直接或间接损失或与此相关的其他任何损失承担任何责任。

本报告所载的资料、意见及推测仅反映本公司于发布本报告当日的判断,本报告所指的证券或投资标的的价格、价值及投资收入可升可跌,过往表现不应作为日后的表现依据;在不同时期,本公司可发出与本报告所载资料、意见及推测不一致的报告;本公司不保证本报告所含信息保持在最新状态。同时,本公司对本报告所含信息可在不发出通知的情形下做出修改,投资者应当自行关注相应的更新或修改。

除非另行说明,本报告中所引用的关于业绩的数据代表过往表现。过往的业绩表现亦不应作为日后回报的预示。我们不承诺也不保证,任何所预示的回报会得以实现。分析中所做的回报预测可能是基于相应的假设。任何假设的变化可能会显著地影响所预测的回报。

本公司的销售人员、交易人员以及其他专业人士可能会依据不同假设和标准、采用不同的分析方法而口头或书面发表与本报告意见及建议不一致的市场评论和/或交易观点。本公司没有将此意见及建议向报告所有接收者进行更新的义务。本公司的资产管理部门、自营部门以及其他投资业务部门可能独立做出与本报告中的意见或建议不一致的投资决策。

本报告并非针对或意图发送予或为任何就发送、发布、可得到或使用此报告而使兴业证券股份有限公司及其关联子公司等违反当地的法律或法规或可致使兴业证券股份有限公司受制于相关法律或法规的任何地区、国家或其他管辖区域的公民或居民,包括但不限于美国及美国公民(1934年美国《证券交易所》第15a-6条例定义为本「主要美国机构投资者」除外)。

本报告的版权归本公司所有。本公司对本报告保留一切权利。除非另有书面显示,否则本报告中的所有材料的版权均属本公司。未经本公司事先书面授权,本报告的任何部分均不得以任何方式制作任何形式的拷贝、复印件或复制品,或再次分发给任何其他人,或以任何侵犯本公司版权的其他方式使用。未经授权的转载,本公司不承担任何转载责任。

特别声明

在法律许可的情况下,兴业证券股份有限公司可能会持有本报告中提及公司所发行的证券头寸并进行交易,也可能为这些公司提供或争取提供投资银行业务服务。因此,投资者应当考虑到兴业证券股份有限公司及/或其相关人员可能存在影响本报告观点客观性的潜在利益冲突。投资者请勿将本报告视为投资或其他决定的唯一信赖依据。

兴业证券研究

| 上海 | 北京 | 深圳 |
|---------------------------|----------------------------------|------------------------------|
| 地址: 上海浦东新区长柳路36号兴业证券大厦15层 | 地址: 北京市朝阳区建国门大街甲6号SK大厦32层01-08单元 | 地址: 深圳市福田区皇岗路5001号深业上城T2座52楼 |
| 邮编: 200135 | 邮编: 100020 | 邮编: 518035 |
| 邮箱: research@xyzq.com.cn | 邮箱: research@xyzq.com.cn | 邮箱: research@xyzq.com.cn |