



## 央行全面降准 0.25%补充长期资金

### 摘要

11月25日央行宣布自12月5日降低金融机构存款准备金率0.25个百分点。本次下调后，金融机构加权平均存款准备金率约为7.8%。此次降准为全面降准，共计释放长期资金约5000亿元。本次降准有利于金融机构获得长期资金，降低资金成本每年约56亿元，增强资金配置能力。央行8月、9月和11月MLF是减量续作，合计回笼5500亿元。央行在9月和10月通过抵押补充贷款（PSL）分别净投放了1082亿元和1543亿元，11月15日央行还表示11月以来已通过抵押补充贷款（PSL）、科技创新再贷款等工具投放中长期流动性3200亿元。央行通过中期借贷便利（MLF）+公开市场逆回购+抵押补充贷款（PSL），加上适时的降准，灵活调节市场的流动性。

11月1日-11月24日，30大中城市商品房日均成交面积36.4万平方米、同比下降25%；10月30大中城市商品房日均成交面积34.5万平方米、同比下降19%。11月的房地产销售继续在低位徘徊。近期推动房地产行业稳定发债的政策频出，包括金融支持房地产16条等。本次降准后，下月5年以上贷款市场报价利率（LPR）很可能调降，以促进房地产销售。

### 研究与投资咨询部

研究员：刘洋

从业资格：F3063825

投资咨询：Z0016580

联系方式：

Liuyang18036@greendh.com

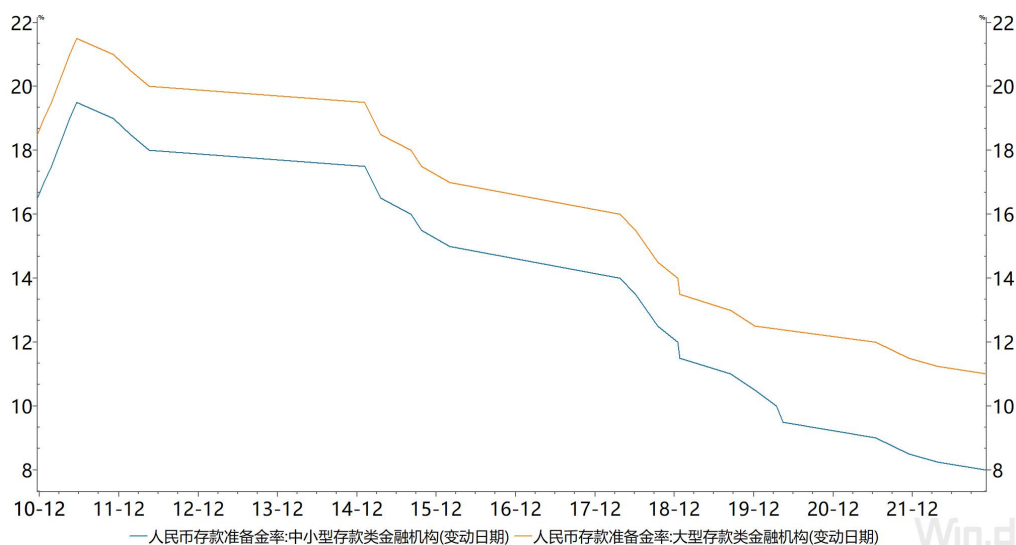
### 独立性声明：

作者保证报告所采用的数据均来自合规渠道，分析逻辑基于本人的职业理解，通过合理判断并得出结论，力求客观、公正，结论不受任何第三方的授意、影响，特此声明。

央行决定自 12 月 5 日降低金融机构存款准备金率 0.25 个百分点（不含已执行 5% 存款准备金率的金融机构）。本次下调后，金融机构加权平均存款准备金率约为 7.8%。此次降准为全面降准，共计释放长期资金约 5000 亿元。

本次降准是今年第二次降准，上次是 4 月 25 日，同样是全面降准 0.25%。从央行中期借贷便利（MLF）投放回笼的角度，上次降准以来，5 月、6 月、7 月和 10 月 MLF 央行是等额续作，8 月、9 月和 11 月 MLF 是减量续作，合计回笼 5500 亿元。央行在 9 月和 10 月通过抵押补充贷款（PSL）分别净投放了 1082 亿元和 1543 亿元，11 月 15 日央行表示 11 月以来已通过抵押补充贷款（PSL）、科技创新再贷款等工具投放中长期流动性 3200 亿元。本次降准有利于金融机构获得长期资金，降低资金成本每年约 56 亿元，增强资金配置能力。央行通过中期借贷便利（MLF）+ 公开市场逆回购+抵押补充贷款（PSL），加上适时的降准，灵活调整金融市场的流动性。

图 1 存款类金融机构人民币存款准备金率



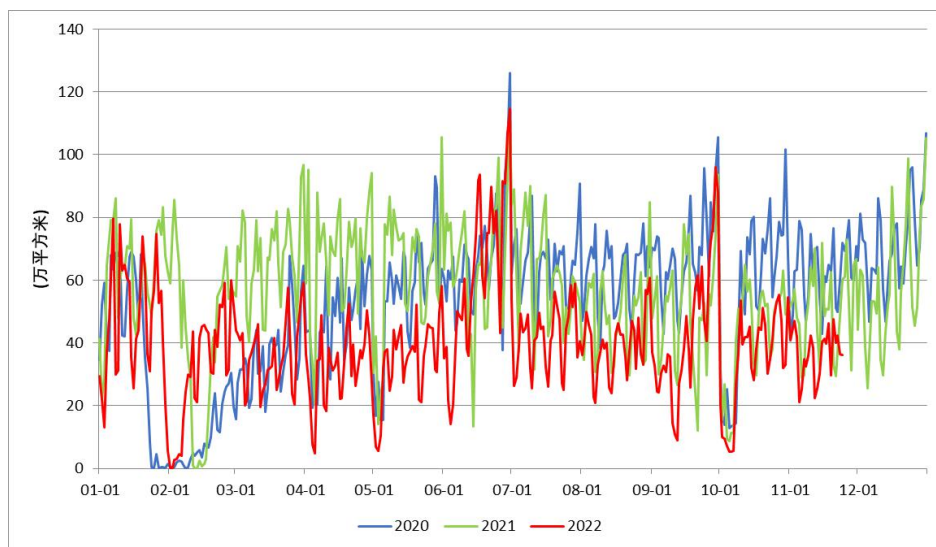
数据来源：Wind、格林大华研究与投资咨询部

10 月全国商品房销售面积 9757 万平米，同比下降 23.2%；9 月为 13532 万平米、同比下降 16.2%。10 月全国商品房销售金额 9452 亿元，同比下降 23.7%；9 月为 13510 亿元、同比下降 14.2%。10 月房地产销售较 9 月下滑较多。11 月 1 日-11 月 24 日，30 大中城市商品房日均成交面积 36.4 万平米、

请阅读页末免责声明

同比下降 25%；10 月 30 大中城市商品房日均成交面积 34.5 万平米、同比下降 19%。11 月的房地产销售低位徘徊。近期推动房地产行业稳定的政策频出，包括金融支持房地产 16 条，和支持房地产企业发债的“第二支箭”等。本次降准后，下月 5 年以上贷款市场报价利率（LPR）很可能调降，以促进房地产销售。

图 2 30 大中城市商品房成交面积



数据来源：Wind、格林大华研究与投资咨询部

### 重要声明

本报告中的信息均来源于公开资料，我公司对这些信息的准确性及完整性不作任何保证，不保证报告信息已做最新变更，也不保证分析师作出的任何建议不会发生任何变更。在任何情况下，报告中的信息或所表达的意见并不构成所述期货品种买卖的出价或询价。在任何情况下，我公司不就本报告中的任何内容对任何投资作出任何形式的担保，投资者据此投资，投资风险自我承担。我公司可能发出与本报告意见不一致的其它报告，本报告反映公司分析师本人的意见与结论，并不代表我公司的立场。未经我公司同意，任何人不得对本报告进行任何形式的发布、复制或对本报告进行有悖原意的删节和修改。

请阅读页末免责声明