

# 「2022.12.03」

## 宏观市场周报

作者：柳瑜萍

期货投资咨询证号：Z0012251

联系电话：4008-8787-66

关注我们获取  
更多资讯



业务咨询  
添加客服



## 目录

---



**1、本周小结及下周  
配置建议**



**2、本周新闻、经济  
数据回顾**



**3、本周市场行情  
回顾**



**4、下周重要经济指  
标及经济大事**

- ◆ **经济衰退但薪资高涨，利率终值风险上升。** 本周公布的美国11月ISM制造业PMI进入萎缩区间，经济衰退迹象愈加明显。而通胀方面，10月美国PCE个人消费支出价格指数同比增长6%，低于前值的6.2%，同时也连续第四个月放缓。从细分项来看，能源价格有所反涨，同时个人收入与支出环比增速再次提高，劳动力市场火热的势头依旧不减，美国非农就业数据便印证了这一点。11月新增非农就业人数录得26.3万人，远高于预期，同时平均薪资环比增长0.6%，为市场预期的两倍。失业率维持不变且劳动力参与率有所下降，薪资水平的增长或给予需求水平一定的支撑，未来美国通胀或遭受一定的下行阻力
- ◆ **欧洲国家经济回暖，美元指数震荡下行。** 欧元区11月CPI同比上升6.2%，与前值持平，同比层面则下滑0.1%，为一年来首次放缓。欧洲整体通胀水平在本月有所放缓，但仍处于历史高位。近期相对稳定的能源价格也使欧元区经济有所好转，11月经济景气指数录得93.7，略高于93.5。在12月欧洲央行仍需大幅加息的情况下欧元区经济或继续衰退，而倘若能源价格无法维持稳定，未来欧元区居民消费能力或继续受到通胀问题侵蚀，届时欧元或将承压下行。

- ◆ **受国内疫情扩散面积增加影响，制造业景气度进一步回落。** 11月份制造业PMI录得48，比上月回落1.2个百分点，降幅扩大，恢复基础尚需稳固。制造业产需两端继续放缓，生产指数和新订单指数双双走弱，分别较上月下降1.8和1.7个百分点，持续位于荣枯线以下，内需不足的现象依旧严峻。同时，与生产端趋势相一致，企业原材料采购力度减弱，采购量指数在临界线下运行，制造业市场氛围较冷；新出口订单已连续十九个月处于收缩区间，外需压力较为明显，在外贸数据中已有所体现；不同规模企业PMI持续受成本较高、疫情反复、需求端不足等多因素影响，经营压力仍大，景气度水平有所回落，均位于临界点以下。
- ◆ **总的来看，**目前我国经济下行压力依旧比较明显，需求端疲软是关键。后续随着高效疫情防控政策的落实，叠加一揽子稳增长政策逐步显效，我国经济料企稳回升。但需要注意的是，就业压力增大，11月从业人员指数降幅进一步扩大，后续政策目标仍要以稳就业为主。

## 「本周小结及下周配置建议」

- ◆ 本周我国央行公开市场**净投放8400亿元**。政策方面，**房企股权融资恢复“第三支箭”发出**，证监会宣布在涉房企业股权融资方面调整优化五项措施。五方面举措包括恢复涉房上市公司并购重组及配套融资，允许符合条件的房地产企业实施重组上市；恢复上市房企和涉房上市公司再融资，允许上市房企非公开方式再融资；调整完善房地产企业境外市场上市政策，H股上市公司再融资与A股政策保持一致；进一步发挥REITs盘活房企存量资产作用；积极发挥私募股权投资基金作用，开展不动产私募投资基金试点。
- ◆ 资本市场方面，**本周A股市场主要指数强势反弹，沪指周涨接近2%，回升3100-3200点区间**。当前面临3200点上行阻力增强。深成指周涨2.89%，创业板指周涨3.2%。两市成交活跃度维持在9000亿上方。四期指中，沪深300、上证50已经中证1000涨幅均超过2%。

# 「本周小结及下周配置建议」

股票	债券
<p>沪深 300 +2.52%</p> <p>沪深 300 股指期货 +2.57%</p> <p><b>本周点评:</b> 本周A股市场主要指数强势反弹, 沪指周涨接近2%, 回升3100-3200点区间。当前面临3200点上行阻力增强。深成指周涨2.89%, 创业板指周涨3.2%。两市成交活跃度维持在9000亿上方。四期指中, 沪深300、上证50已经中证1000涨幅均超过2%。</p> <p><b>配置建议:</b> 低配区间操作</p>	<p>10 年国债到期收益率+0.99%/本周变动+0.28BP</p> <p>主力 10 年期国债期货 -0.20%</p> <p><b>本周点评:</b> 11月末财政支出补充资金、12月5日降准释放约5000亿元资金的综合作用下, 货币市场利率在较低位置运行的状态有望保持至12月税期高峰前夕。当前债市仍处于调整阶段, 但债市大幅调整的可能性或较小, 预计十年期国债收益率或将重回3.0%。</p> <p><b>配置建议:</b> 低配区间操作</p>
大宗商品	外汇
<p>主力沪铜期货 +1.09%</p> <p>主力原油期货 -2.87%</p> <p><b>本周点评:</b> 近期铜价高位回落, 下游拿货有所好转, 国内库存开始下降, 现货升水有所回升; LME注库存有小幅回升, 库存降幅亦有加大, 预计铜价重心上移。</p> <p><b>配置建议:</b> 低配区间操作</p>	<p>欧元兑美元 +1.39%</p> <p>欧元兑美元2212合约 +1.28%</p> <p><b>本周点评:</b> 美国非农数据超预期, 薪资增长强劲, 通胀压力增大, 利率终值预期上调, 总体利好美元上涨, 利空欧元。</p> <p><b>配置建议:</b> 逢高做空</p>

- ◆ **【李克强：中国开放的大门没有理由也决不会关上】** 国务院总理李克强28日在第八轮中日企业家和前高官对话会上发表视频致辞。李克强强调，对外开放是中国的基本国策。我们在开放中发展了自己，造福了人民，也有利于世界。中国开放的大门没有理由也决不会关上。我们坚持自由、公平贸易，持续打造市场化法治化国际化营商环境。中国始终是世界的大市场和各国投资的热土，欢迎各国企业继续扩大对华合作。
- ◆ **【房企股权融资恢复“第三支箭”发出，房地产行业再度迎来重磅利好】** 证监会宣布在涉房企业股权融资方面调整优化五项措施，并自即日起施行。五方面举措包括恢复涉房上市公司并购重组及配套融资，允许符合条件的房地产企业实施重组上市；恢复上市房企和涉房上市公司再融资，允许上市房企非公开方式再融资；调整完善房地产企业境外市场上市政策，H股上市公司再融资与A股政策保持一致；进一步发挥REITs盘活房企存量资产作用；积极发挥私募股权投资基金作用，开展不动产私募投资基金试点。

- ◆ **【孙春兰强调充分发挥各方专家优势不断优化完善防控措施】** 国务院副总理孙春兰30日在国家卫生健康委召开座谈会，听取有关方面专家对优化完善防控措施的意见建议。她指出，随着奥密克戎病毒致病性的减弱、疫苗接种的普及、防控经验的积累，我国疫情防控面临新形势新任务。以人民为中心，防控工作稳中求进，防控政策持续优化，走小步不停步，不断完善诊断、检测、收治、隔离等措施，加强全人群特别是老年人免疫接种，加快治疗药物和医疗资源准备，落实好“疫情要防住、经济要稳住、发展要安全”的要求。
- ◆ **【网上零售带动作用持续显现，今年我国快递业务量较去年提前7天达千亿件】** 12月1日上午8时10分，我国快递年业务量连续第二年达到千亿件，比去年提前7天。东方金诚研究发展部高级分析师冯琳认为，今年我国快递业务量突破千亿件的时间进一步缩短，一方面是随着电商行业快速发展，电商覆盖的商品品类更加全面，居民网上消费保持高速增长势头，进而带动快递业务量增长；另一方面，为了适应业务量的增长，近年来一些自动化、智能化新技术被应用到仓储、分拣、运输、配送等各个环节，整体物流运营效率大幅提升，这也带动了居民线上消费需求的持续释放。



- ◆ **【美联储“褐皮书”：利率和通胀继续对经济活动构成压力】** 美联储最新一期经济状况“褐皮书”显示，与上份报告比较，美国整体经济活动大致持平或略有上升，利率和通货膨胀继续对经济活动构成压力，促使中低收入消费者越来越多地购买低价商品，许多人对前景表示了更大的不确定性或悲观情绪。报告显示，汽车销量平均略有下降。各地区的制造业活动参差不齐，大多数地区的就业人数温和增长，劳动力需求总体疲软。随着消费者越来越寻求折扣，零售价格面临下行压力，食品价格在一些地区进一步上涨或保持高位。
- ◆ **【欧洲央行发出亏损警告】** 欧洲央行周二警告称，由于高通胀迫使其加息，并为长达10年的大举印钞买单，该行可能会出现亏损。欧洲央行过去10年通过大规模购债和低息贷款创造了约5万亿欧元的存款，在提高了利率以遏制物价失控之后，该行必须向商业银行支付巨额利息。这些刺激工具是在通胀过低的几年里使用的，现在很可能把欧洲央行和其他央行，如德国、荷兰和比利时等，推入赤字境地。

- ◆ **【受能源危机影响，法国重启圣阿沃尔德煤电厂】** 当地时间11月28日，法国圣阿沃尔德煤电厂被重新启用。法国政府原计划在今年3月关闭该煤电厂，并已遣散了该厂部分员工。但受俄乌冲突等因素引发的能源危机影响，法国政府在今年6月宣布将重启该煤电厂。近期，由于法国气温下降明显，法国政府在11月28日重启了该煤电厂。圣阿沃尔德煤电厂是法国仅存的两座煤电厂之一。为了让该煤电厂保持运转，法国方面需要准备超过50万吨煤炭。如果满负荷运营，该煤电厂生产的电力可以供应法国大东区约三分之一的家庭用电。
- ◆ **【巴克莱：美联储将在明年11月开始降息 经济衰退将比预期更晚到来】** 巴克莱预计美联储的首次降息将在2023年11月到来。该行解释称，鉴于近期公布的数据强于预期，预计短期内GDP会表现较强，衰退开始的时间将比此前的预测晚一个季度来临。巴克莱现在预计美联储将在明年5月至9月维持利率不变，然后在11月和12月的政策会议上各降息25基点。

# 「本周国内外经济数据」

国家/地区	指标名称	前值	预期值	今值
中国	中国11月官方制造业PMI	49.2	49	48
	中国11月财新制造业PMI	49.2	48.9	49.4
美国	美国9月S&P/CS20座大城市房价指数年率	13.08	10.8	10.43
	美国11月谘商会消费者信心指数	102.2	100	100.2
	美国11月ADP就业人数(万人)	23.9	20	12.7
	美国第三季度实际GDP年化季率修正值	2.6	2.7	2.9
	美国10月成屋签约销售指数月率	-8.7	-5	-4.6
	美国10月核心PCE物价指数年率	5.2	5	5
	美国10月个人支出月率	0.6	0.8	0.8
	美国11月ISM制造业PMI	50.2	49.8	49
	美国11月失业率	3.7	3.7	3.7
	美国11月季调后非农就业人口(万人)	26.1	20	26.3

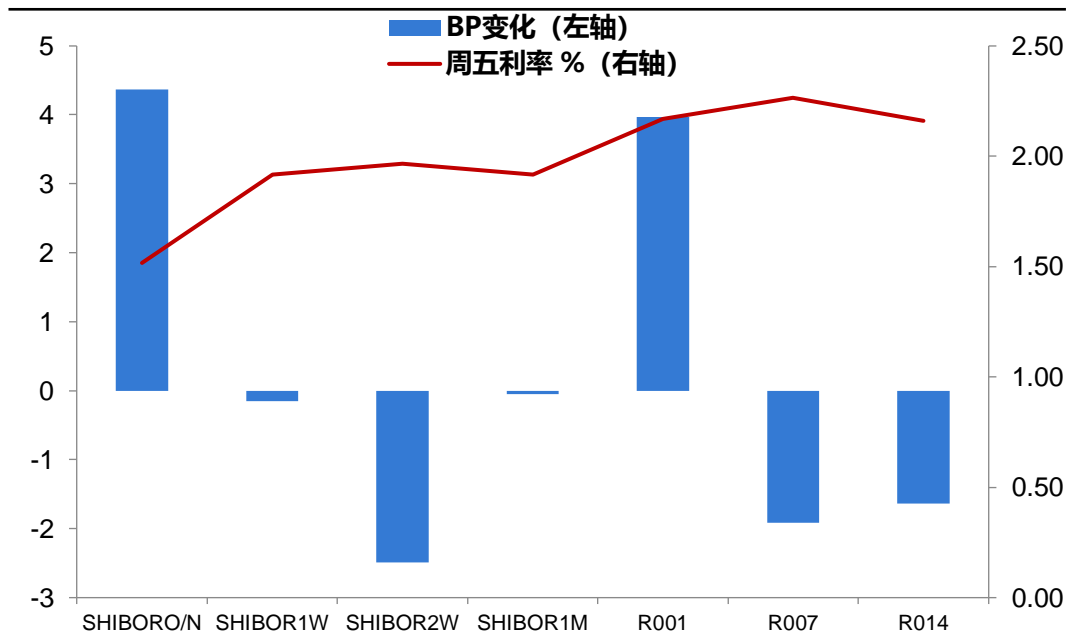
# 「本周国内外经济数据」

国家/地区	指标名称	前值	预期值	今值
欧盟	欧元区11月消费者信心指数终值	-23.9	-23.9	-23.9
	欧元区11月经济景气指数	92.7	93.5	93.7
	欧元区11月CPI年率初值	10.6	10.4	10
	欧元区11月制造业PMI终值	47.3	47.3	47.1
	欧元区10月失业率	6.6	6.6	6.5
	欧元区10月PPI月率	1.6	-2	-2.9
英国	英国11月CBI零售销售差值	18	2	-19
	英国11月制造业PMI	46.2	46.2	46.5
德国	德国11月CPI月率初值	0.9	-0.2	-0.5
	德国11月季调后失业率	5.5	5.5	5.6
	德国11月制造业PMI终值	46.7	46.7	46.2
法国	法国11月CPI月率	1	0.4	0.4
	法国第三季度GDP年率终值	1	1	1
	法国11月制造业PMI终值	49.1	49.1	48.3
	法国10月工业产出月率	-0.8		-2.6
日本	日本10月失业率	2.6	2.5	2.6

# 「央行公开市场操作」

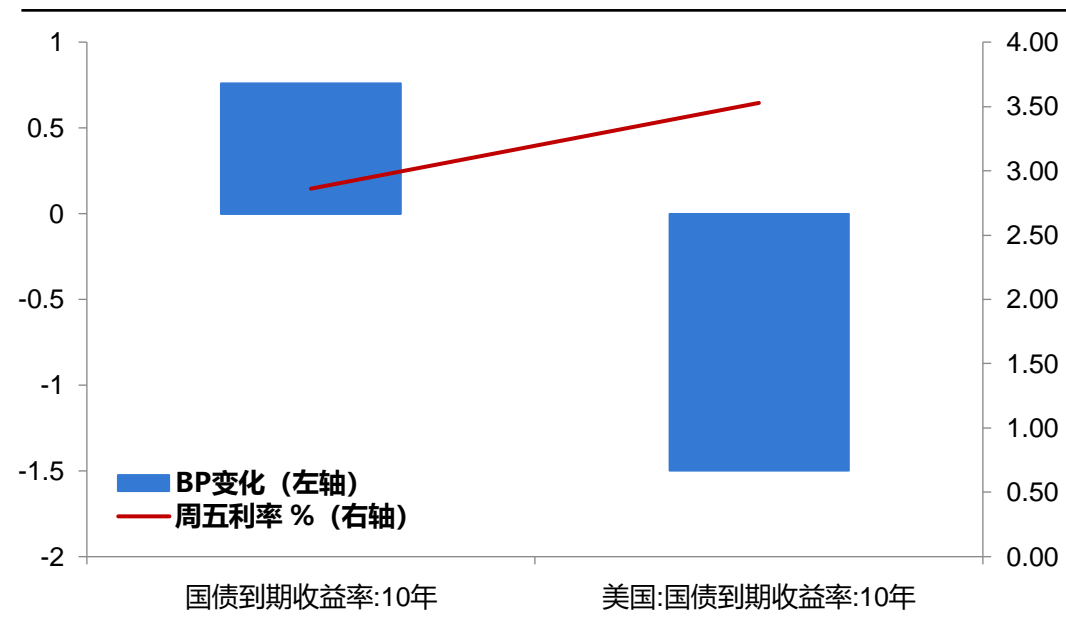
央行公开市场累计进行了3170亿元7天期逆回购，本周央行公开市场共有230亿元逆回购到期，因此净回投放2940亿元。

图1、Shibor (%)



来源: wind 瑞达期货研究院

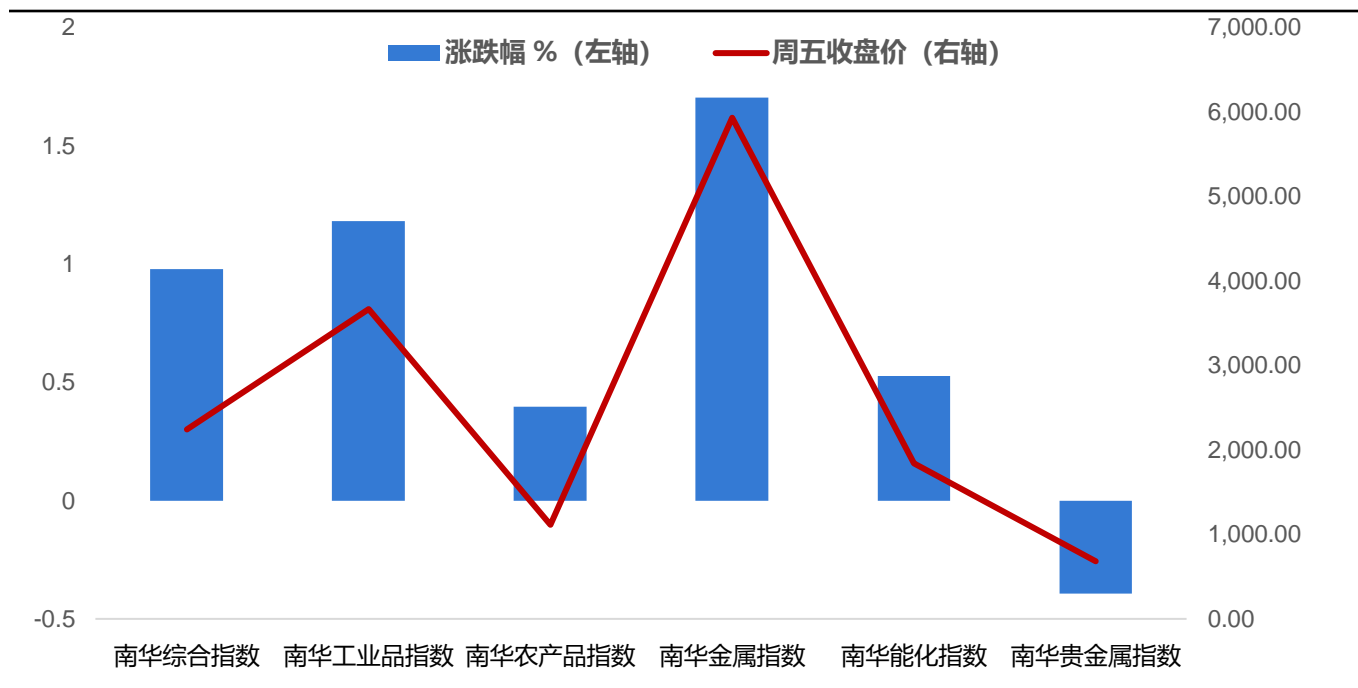
图2、中美国债收益率: 10年期 (%)



来源: wind 瑞达期货研究院

## 现货市场——南华商品指数

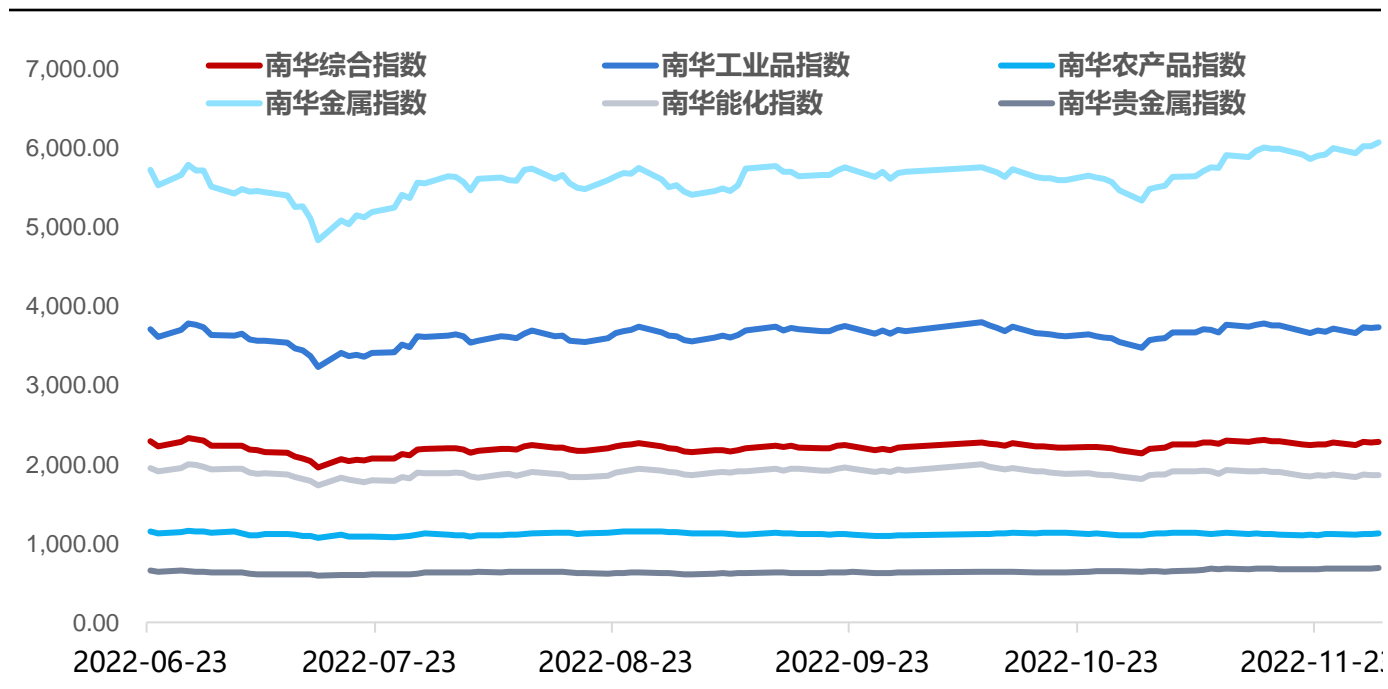
图3、商品期货涨跌幅



来源：wind 瑞达期货研究院

## 现货市场——南华商品指数

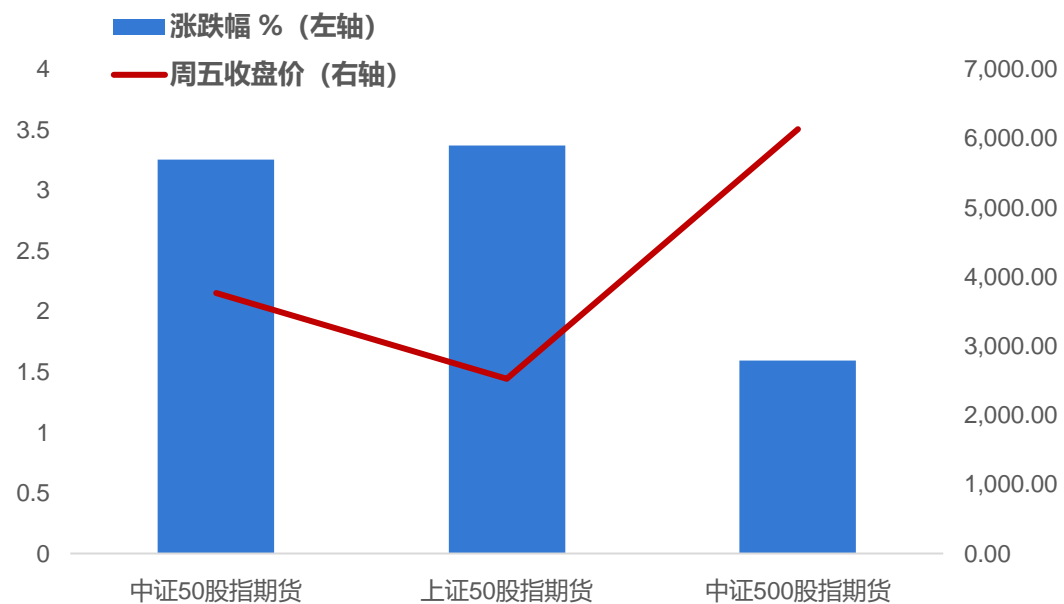
图4、商品期货指数



来源: wind 瑞达期货研究院

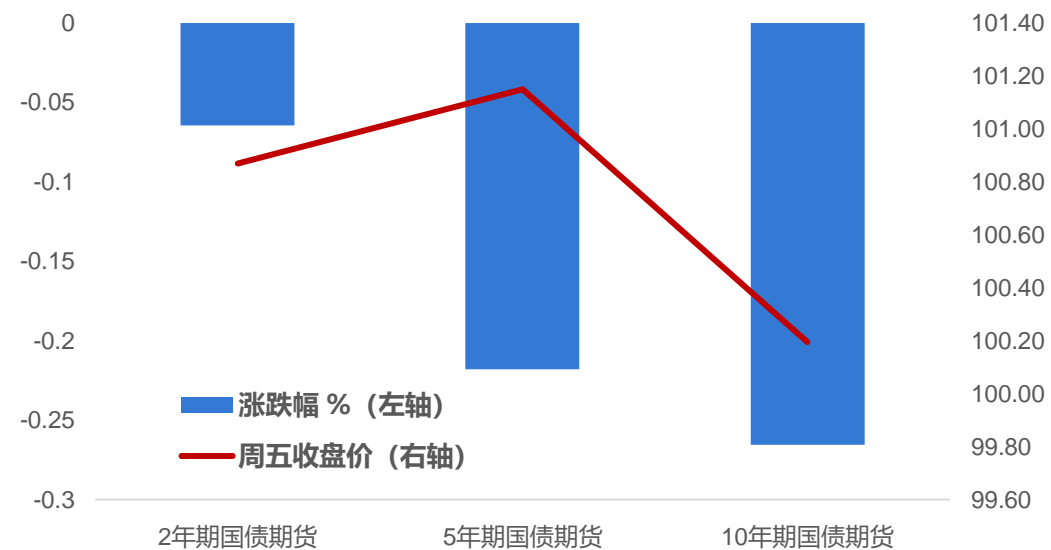
# 「本周市场行情回顾」

图5、股指期货结算价



来源：wind 瑞达期货研究院

图6、国债期货指数

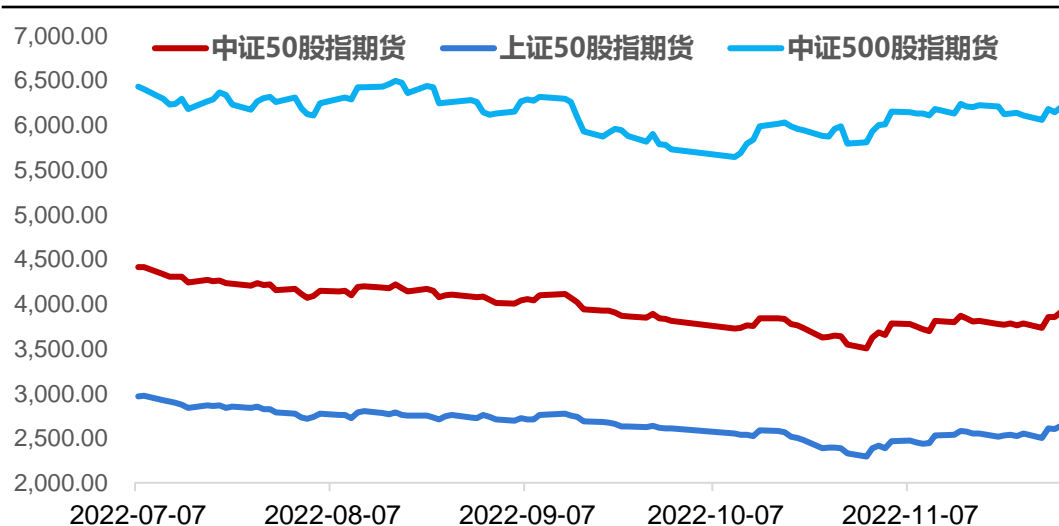


来源：wind 瑞达期货研究院



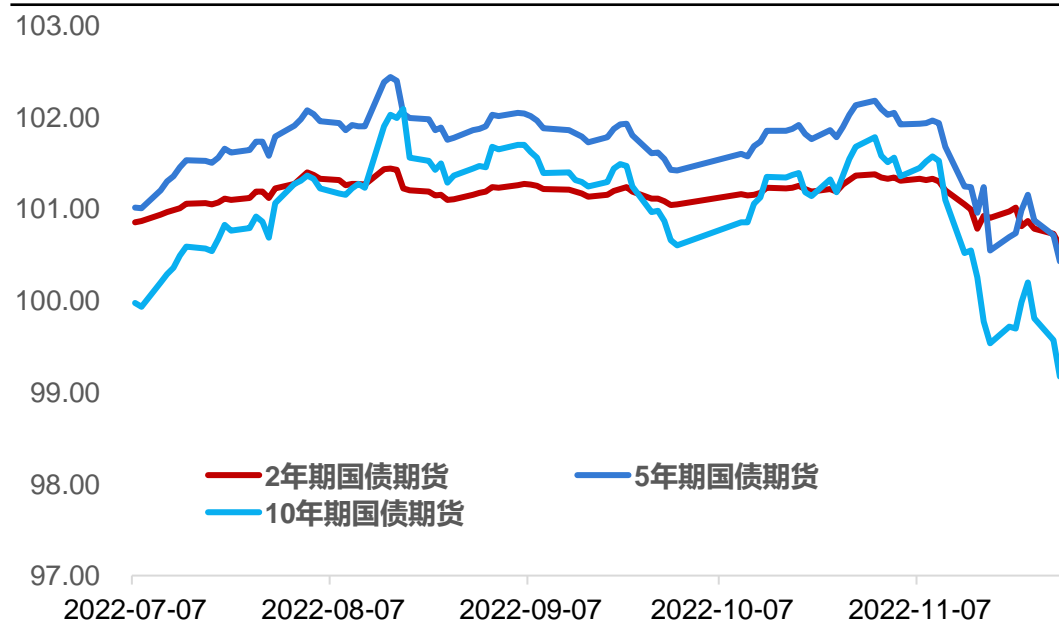
# 「本周市场行情回顾」

图7、国内股指期货结算价



来源: wind 瑞达期货研究院

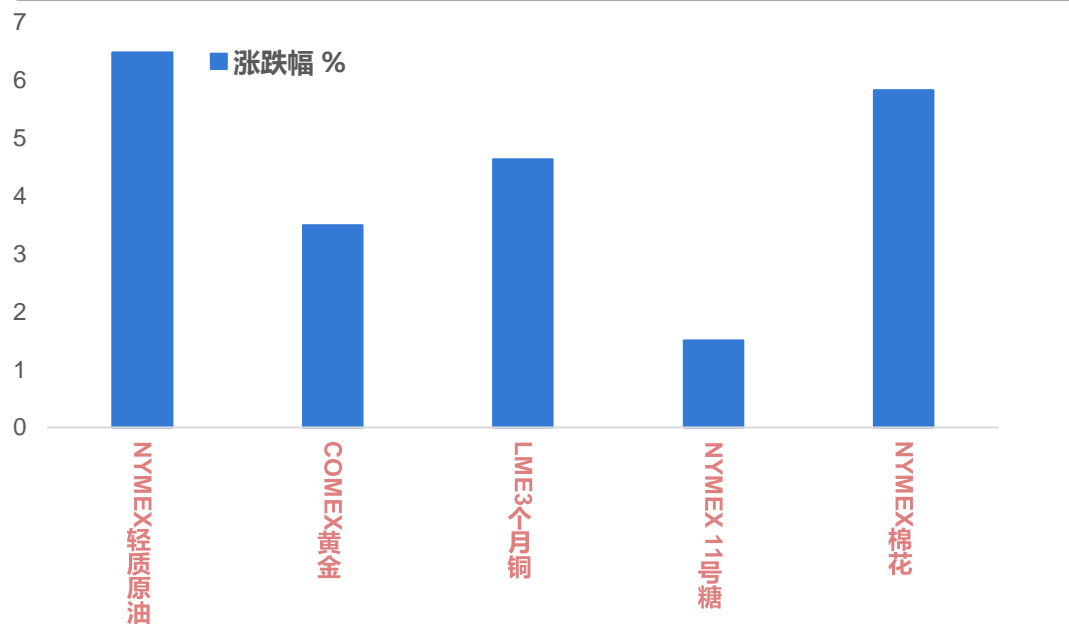
图8、国债期货结算价: 2、5、10年期



来源: wind 瑞达期货研究院

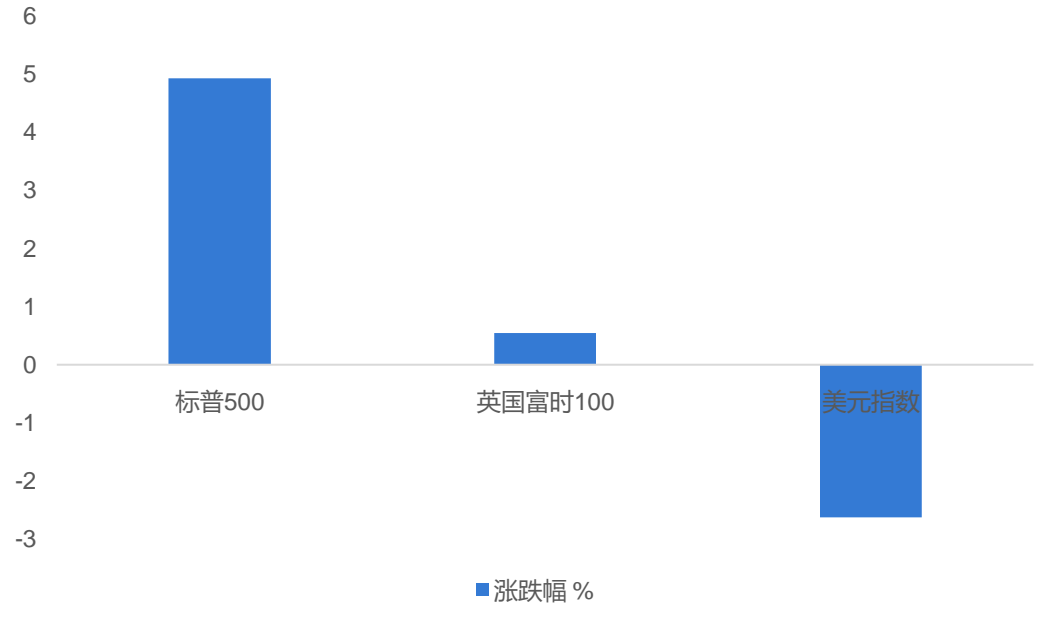
# 「本周市场行情回顾」

图9、国际大宗商品期货价格涨跌幅



来源: wind 瑞达期货研究院

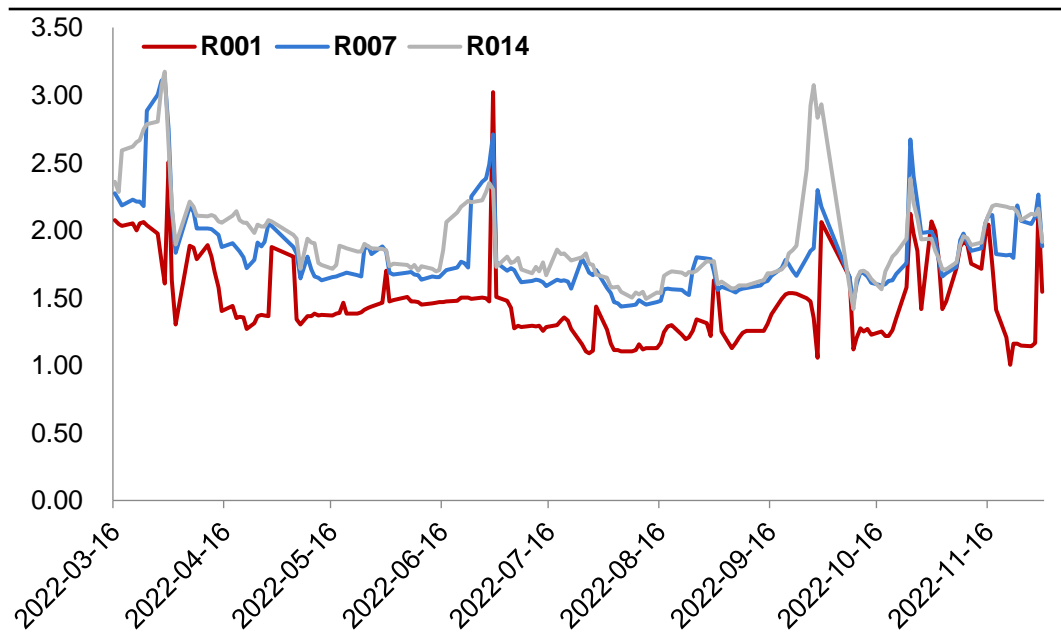
图10、全球主要股指涨跌幅



来源: wind 瑞达期货研究院

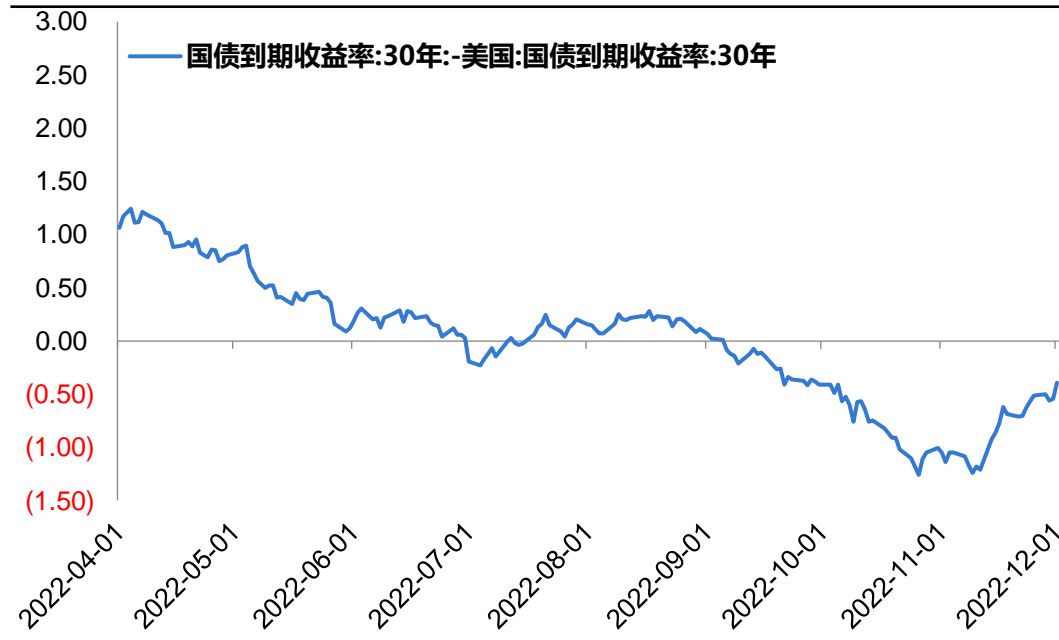
# 「本周市场行情回顾」

图11、银行间回购利率：R001、R007、R014



来源：wind 瑞达期货研究院

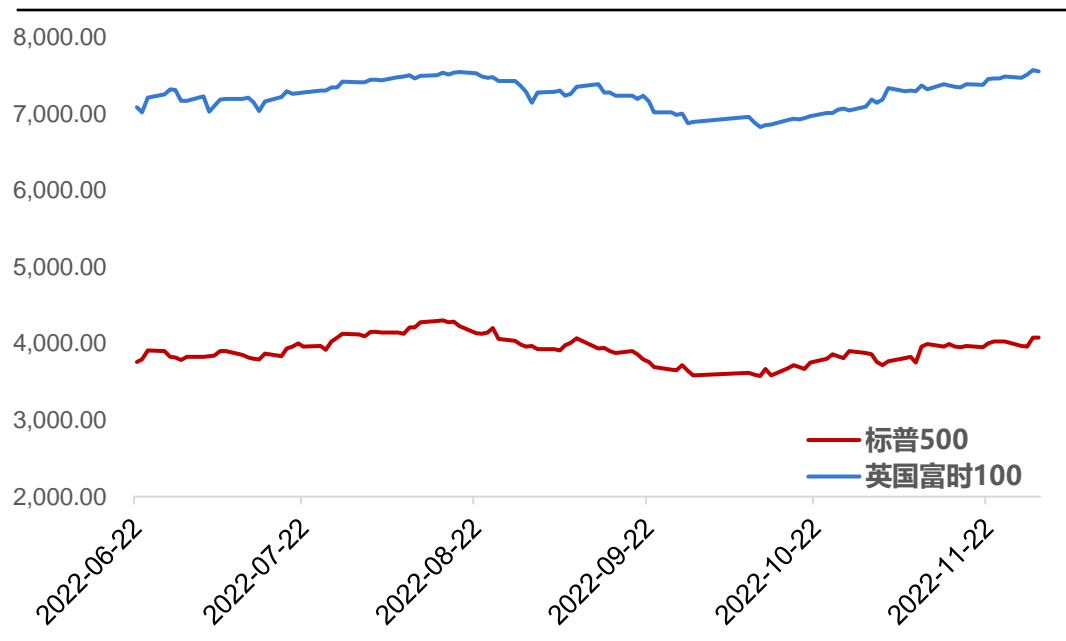
图12、中美国债收益率：30年期



来源：wind 瑞达期货研究院

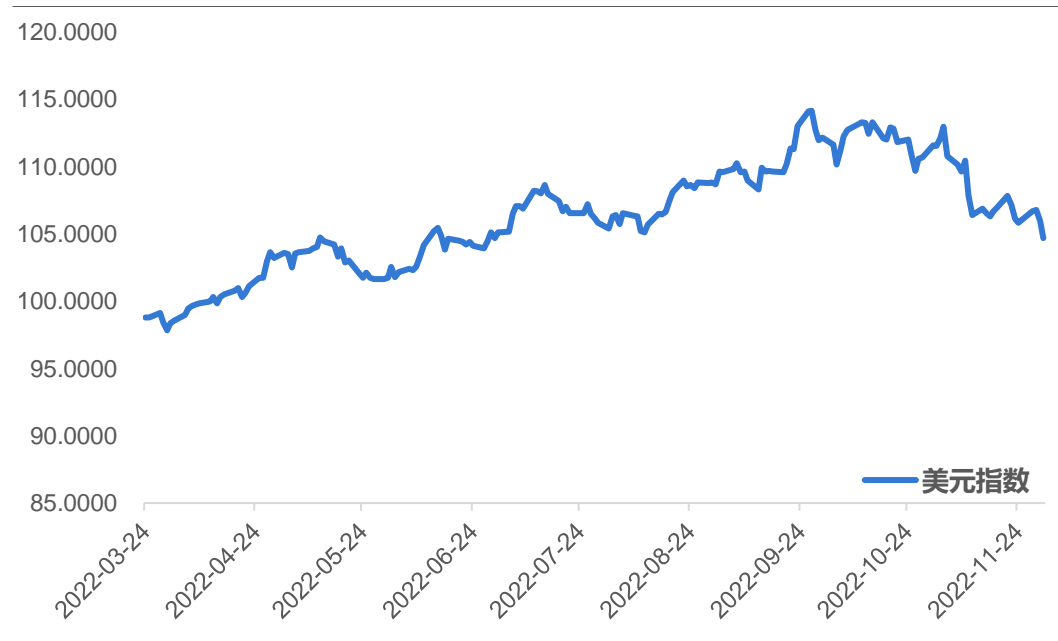
# 「本周市场行情回顾」

图13、标普500、英国富时100指数



来源: wind 瑞达期货研究院

图14、美元指数



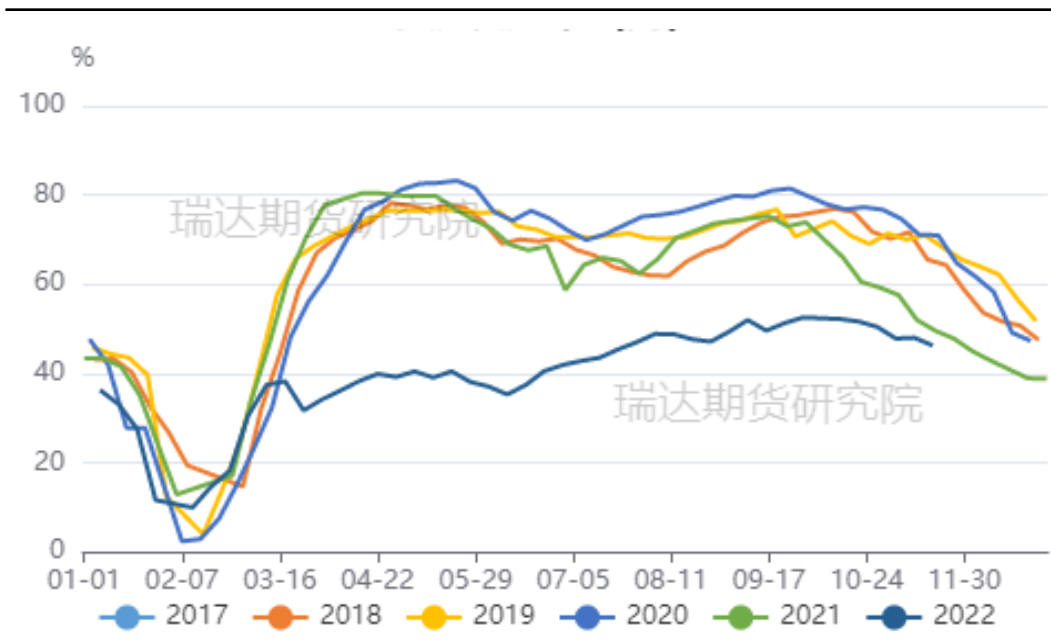
来源: wind 瑞达期货研究院

图15、建材综合指数



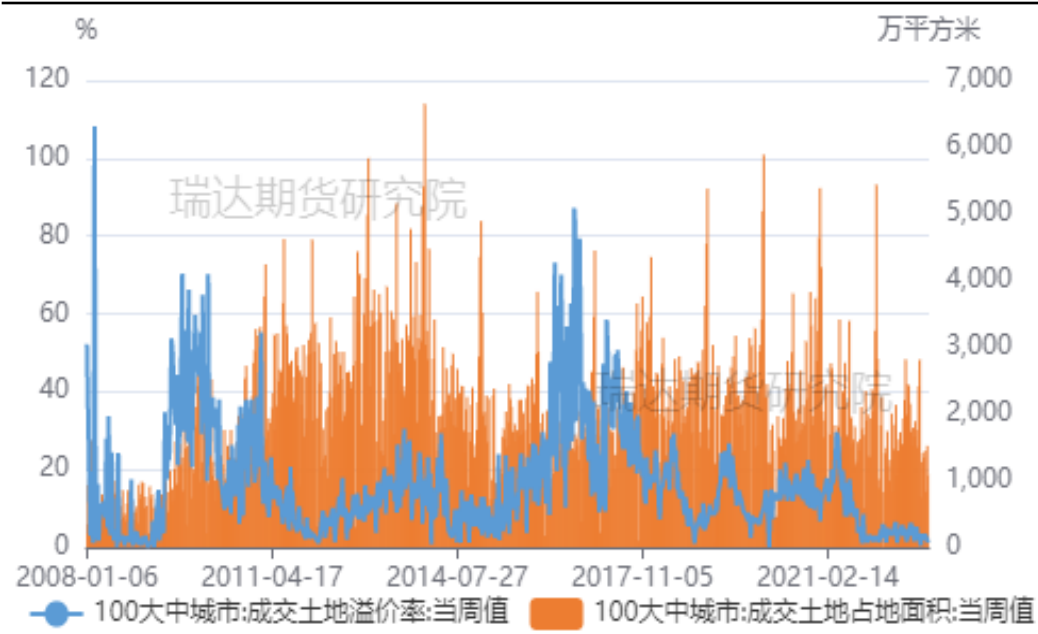
来源: wind 瑞达期货研究院

图16、水泥发运率



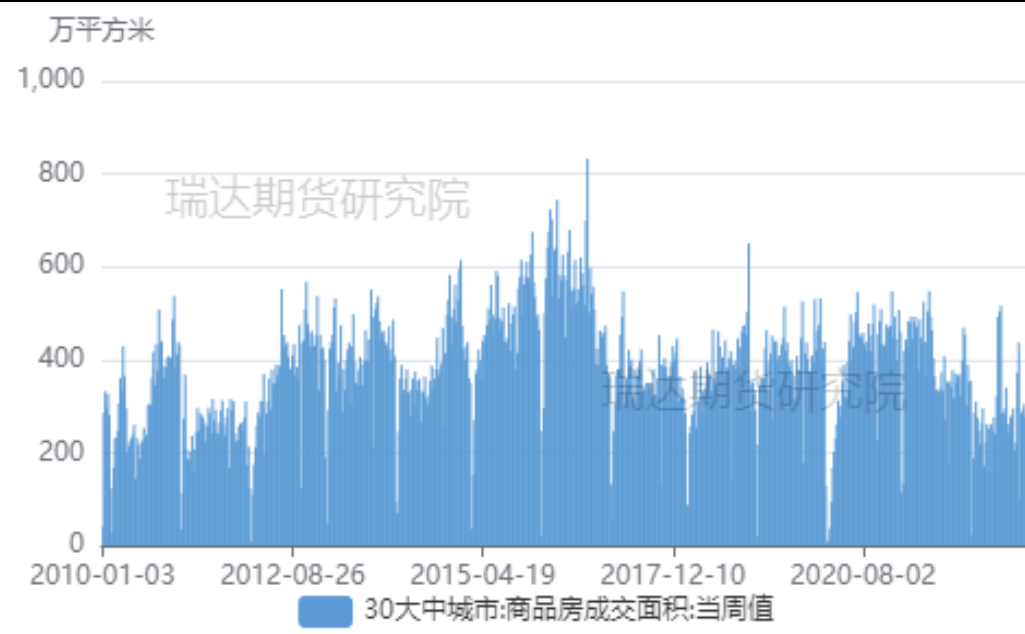
来源: wind 瑞达期货研究院

图17、100大中城市成交土地



来源：wind 瑞达期货研究院

图18、30大中城市商品房成交面积



来源：wind 瑞达期货研究院

# 「下周重要经济指标及经济大事」

日期	时间	国家/地区	指标名称/经济大事	前值	
2022/12/5	09:45	中国	中国11月财新服务业PMI	48.4	
	15:45	法国	法国10月工业产出月率	-0.8	
	17:30	欧盟	欧元区12月Sentix投资者信心指数	-30.9	
	18:00	欧盟	欧元区10月零售销售月率	0.4	
	23:00		美国	美国11月ISM非制造业PMI	54.4
				美国10月工厂订单月率	0.3
美国10月耐用品订单月率				1	
2022/12/7	15:00	德国	德国10月季调后工业产出月率	0.6	
	15:45	法国	法国10月贸易帐(亿欧元)	-174.87	
	18:00	欧盟	欧元区第三季度GDP年率终值		
			欧元区第三季度季调后就业人数季率	0.2	
	23:30	美国	美国至12月2日当周EIA原油库存(万桶)	-1258	

# 「下周重要经济指标及经济大事」

日期	时间	国家/地区	指标名称/经济大事	前值
2022/12/8	07:50	日本	日本第三季度实际GDP年化季率修正值	
			日本10月贸易帐(亿日元)	-17597
	21:30	美国	美国至12月3日当周初请失业金人数(万人)	
2022/12/9	09:30	中国	中国11月CPI年率	2.1
	21:30	美国	美国11月PPI年率	8
			美国11月PPI月率	0.2
	23:00	美国	美国12月一年期通胀率预期	4.9
			美国12月密歇根大学消费者信心指数初值	54.7
			美国10月批发销售月率	0.4



## 免责声明

本报告中的信息均来源于公开可获得资料，瑞达期货股份有限公司力求准确可靠，但对这些信息的准确性及完整性不做任何保证，据此投资，责任自负。本报告不构成个人投资建议，客户应考虑本报告中的任何意见或建议是否符合其特定状况。本报告版权仅为我公司所有，未经书面许可，任何机构和个人不得以任何形式翻版、复制和发布。如引用、刊发，需注明出处为瑞达期货股份有限公司研究院，且不得对本报告进行有悖原意的引用、删节和修改。

### 瑞达期货研究院简介

瑞达期货股份有限公司创建于1993年，目前在全国设立40多家分支机构，覆盖全国主要经济地区，是国内大型全牌照期货公司之一，是目前国内拥有分支机构多、运行规范、管理先进的专业期货经营机构。2012年12月完成股份制改制工作，并于2019年9月5日成功在深圳证券交易所挂牌上市，成为深交所期货第一股、是第二家登陆A股的期货上市公司。

研究院拥有完善的报告体系，除针对客户的个性化需要提供的投资报告和套利、套保操作方案外，还有晨会纪要、品种日评、周报、月报等策略分析报告。研究院现有特色产品有短信通、套利通、市场资金追踪、持仓分析系统、投顾策略、交易诊断系统、数据管理系统以及金尝发服务体系专供策略产品等。在创新业务方面，积极参与创新业务的前期产品研究，为创新业务培养大量专业人员，成为公司的信息数据中心、产品策略中心和人才储备中心。

瑞达期货研究院将继续往开来，向更深更广的投资领域推进，为客户的期货投资奉上贴心、专业、高效的优质服务。