

电子行业周报（2022/12/26-2023/1/1）

中芯国际临港项目顺利封顶

2023年1月1日

刘梦麟

SAC 执业证书编号：

S0340521070002

电话：0769-22110619

邮箱：

liumenglin@dgzq.com.cn

罗炜斌

SAC 执业证书编号：

S0340521020001

电话：0769-22110619

邮箱：

luoweibin@dgzq.com.cn

陈伟光

SAC 执业证书编号：

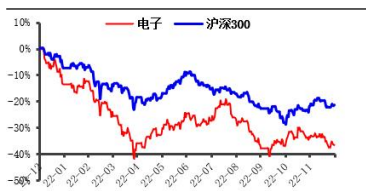
S0340520060001

电话：0769-22110619

邮箱：

chenweiguang@dgzq.com.cn

电子行业指数走势



资料来源：东莞证券研究所，iFind

相关报告

- **电子行业指数本周涨跌幅：**截至2022年12月30日，申万电子板块本周上涨1.31%，跑赢沪深300指数0.17个百分点，涨幅在31个申万一级行业中位列第12位；申万电子板块2022年12月以来累计下跌4.48个百分点，跑输沪深300指数4.97个百分点；申万电子板块2022年以来累计下跌36.54%，跑输沪深300指数14.90个百分点。
- **电子行业二级子板块本周涨跌幅：**截至2022年12月30日，申万电子板块本周上涨1.31%，跑赢沪深300指数0.17个百分点，涨幅在31个申万一级行业中位列第12位；申万电子板块2022年12月以来累计下跌4.48个百分点，跑输沪深300指数4.97个百分点；申万电子板块2022年以来累计下跌36.54%，跑输沪深300指数14.90个百分点。
- **本周部分新闻和公司动态：**（1）《中国智能网联汽车技术规程》发布；（2）Omdia：2023年全球NAND市场规模将与DRAM相近；（3）深圳市集成电路产业规划有望近期发布，目标2025年营收突破2500亿元；（4）中芯国际临港项目顺利封顶；（5）Counterpoint：2022年折叠手机出货量预估可达约1600万台，同比增长近73%；（6）SA：预计2023年全球智能手机销量将同比下降5%；（7）消息称三星或于2023年启动存储芯片降价；（8）瑞可达：拟设立美国瑞可达公司 拓展海外市场；（9）京东方A：拟69.29亿元受让合肥京东方显示28.33%股权；（10）东山精密：预计2022年净利润同比增长25%-30%；（11）韦尔股份：回购股份价格调整为不高于95元/股；（12）瑞可达：预计2022年净利润同比增长118%-139%。
- **电子行业周观点：**2022年电子行业景气度承压，各细分子板块走势也不如人意，尤其是以智能手机为代表的消费电子需求萎靡，影响行业整体需求。目前全球智能手机终端厂商正处于去库存阶段，板块基本面进入底部区域，而国内的疫情政策变化也有望释放居民消费潜力，智能手机销售数据有望在2023年回暖。展望2023年，半导体设备/材料、高端电子元器件等领域的国产替代继续进行，而AR/VR、汽车电子等终端创新也将持续推进，电子行业有望迎来较好的长期布局时点。建议从下游复苏、国产替代和终端创新等方面把握投资机遇。

风险提示：下游需求不如预期，国产替代不及预期，行业竞争加剧等。

本报告的风险等级为中高风险。

本报告的信息均来自已公开信息，关于信息的准确性与完整性，建议投资者谨慎判断，据此入市，风险自担。

请务必阅读末页声明。

目录

1. 电子行业行情回顾	3
2. 产业新闻	4
3. 公司公告与动态	6
4. 行业数据更新	7
4.1 智能手机数据	7
4.2 半导体销售数据	7
4.3 液晶面板价格数据	8
5. 电子板块本周观点	8
6. 风险提示	9

插图目录

图 1：申万电子行业 2021 年初至今行情走势（截至 2022 年 12 月 30 日）	3
图 2：全球智能手机出货情况（季度）	7
图 3：国内智能手机出货情况（月度）	7
图 4：全球半导体销售情况	7
图 5：中国半导体销售情况	7
图 6：液晶面板价格走势	8

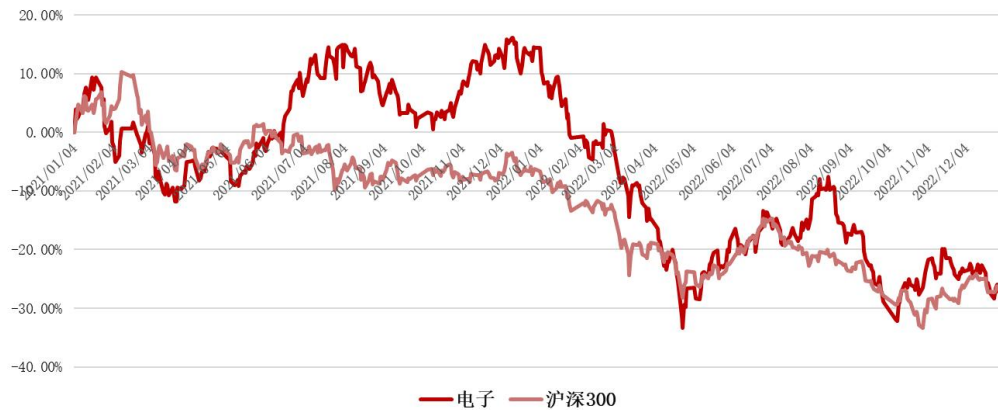
表格目录

表 1：申万 31 个行业涨跌幅情况（单位：%）（截至 2022 年 12 月 30 日）	3
表 2：申万电子行业各子板块涨跌幅情况（单位：%）（截至 2022 年 12 月 30 日）	4
表 3：重点公司盈利预测及投资评级（2022/12/31）	8
表 4：建议关注标的的主要看点（2022/12/31）	9

1. 电子行业行情回顾

电子行业指数本周涨跌幅：截至2022年12月30日，申万电子板块本周上涨1.31%，跑赢沪深300指数0.17个百分点，涨幅在31个申万一级行业中位列第12位；申万电子板块2022年12月以来累计下跌4.48个百分点，跑输沪深300指数4.97个百分点；申万电子板块2022年以来累计下跌36.54%，跑输沪深300指数14.90个百分点。

图 1：申万电子行业 2021 年初至今行情走势（截至 2022 年 12 月 30 日）



资料来源：iFind，东莞证券研究所

表 1：申万 31 个行业涨跌幅情况（单位：%）（截至 2022 年 12 月 30 日）

序号	代码	名称	本周涨跌幅	本月至今涨跌幅	年初至今涨跌幅
1	801740.SL	国防军工	4.55	-4.63	-25.30
2	801160.SL	公用事业	4.23	-4.64	-16.36
3	801980.SL	美容护理	3.88	10.33	-6.74
4	801730.SL	电力设备	3.81	-4.00	-25.43
5	801970.SL	环保	2.38	-5.07	-22.84
6	801780.SL	银行	2.30	1.07	-10.47
7	801010.SL	农林牧渔	2.09	1.43	-11.43
8	801890.SL	机械设备	1.98	-5.47	-20.74
9	801760.SL	传媒	1.93	2.33	-26.07
10	801030.SL	基础化工	1.65	-4.36	-19.08
11	801750.SL	计算机	1.41	-1.62	-25.47
12	801080.SL	电子	1.31	-4.48	-36.54
13	801960.SL	石油石化	1.29	-5.77	-13.93
14	801790.SL	非银金融	1.28	-0.68	-21.34
15	801770.SL	通信	1.21	-4.13	-15.60
16	801130.SL	纺织服饰	1.11	1.53	-14.66
17	801210.SL	社会服务	1.04	6.46	-2.23
18	801150.SL	医药生物	0.98	-2.57	-20.34
19	801140.SL	轻工制造	0.81	0.88	-20.04
20	801230.SL	综合	0.77	2.27	10.57
21	801880.SL	汽车	0.73	-6.43	-20.13

22	801720.SL	建筑装饰	0.61	-7.02	-10.96
23	801050.SL	有色金属	0.59	-5.92	-20.31
24	801040.SL	钢铁	0.45	-4.60	-23.78
25	801200.SL	商贸零售	0.43	3.59	-7.08
26	801170.SL	交通运输	0.03	-0.49	-3.41
27	801950.SL	煤炭	-0.41	-10.88	10.95
28	801110.SL	家用电器	-0.68	1.04	-20.95
29	801120.SL	食品饮料	-0.79	10.78	-15.12
30	801710.SL	建筑材料	-1.05	-3.39	-26.13
31	801180.SL	房地产	-2.76	-9.07	-11.17

资料来源：iFind、东莞证券研究所

截至 2022 年 12 月 30 日，申万电子板块的 6 个二级子板块本周全面上涨，涨幅从高到低依次为：SW 半导体（2.24%）>SW 其他电子（1.89%）>SW 元件（1.44%）>SW 消费电子（0.95%）>SW 电子化学品（0.52%）>SW 光学光电子（0.04%）。

表 2：申万电子行业各子板块涨跌幅情况（单位：%）（截至 2022 年 12 月 30 日）

序号	代码	名称	一周涨跌幅	本月至今涨跌幅	年初至今涨跌幅
1	801084.SL	光学光电子	0.04	-5.85	-37.04
2	801083.SL	元件	1.44	-4.06	-33.10
3	801082.SL	其他电子	1.89	-4.99	-20.92
4	801085.SL	消费电子	0.95	-2.86	-40.44
5	801081.SL	半导体	2.24	-4.73	-37.11
6	801086.SL	电子化学品	0.52	-5.00	-24.17

资料来源：iFind、东莞证券研究所

2. 产业新闻

1. 【《中国智能网联汽车技术规程》发布】

财联社 12 月 31 日电，中国汽车技术研究中心昨天（30 日）发布了基础性的《中国智能网联汽车技术规程》，预计到 2025 年将完成智能网联汽车的全部技术规程。《中国智能网联汽车技术规程》主要以用车安全为底线，重点考虑车辆的通行效率和舒适性，测评体系包含行车辅助和泊车辅助等主要内容，共有 10 个一级测评指标，30 多个二级测评指标。专家指出，目前我国具备部分自动驾驶功能车辆的市场占有率已经达到 30% 以上，未来这一领域的智能网联汽车将会进一步快速发展。智能网联汽车技术规程的测评场景将贴合本土交通环境，将于 2023 年正式实施。

2. 【Omdia：2023 年全球 NAND 市场规模将与 DRAM 相近】

《科创板日报》30 日讯，市场研究公司 Omdia 在近日发布的一份报告中预测，明年全球 NAND 闪存市场规模为 585.13 亿美元，与 DRAM 市场（595.82 亿美元）相近。预计到 2025 年，NAND 闪存市场规模将达到 843.78 亿美元，首次超过 DRAM 市场（833.97 亿美元）。

3. 【深圳市集成电路产业规划有望近期发布 目标 2025 年营收突破 2500 亿元】

财联社 12 月 29 日电，深圳市科创委等领导在出席 2022 中国（深圳）集成电路峰会时介绍，《深圳市培育发展半导体与集成电路产业集群行动计划（2022-2025）》征求意见中，预计近期将正式发布。《规划》提出以南山、福田、宝安、龙华、龙岗、坪山 6 个区为重点发展对象，形成“东部硅基、西部化合物、中部设计”全市一盘棋的空间布局，计划 2025 年产业营收突破 2500 亿元。据统计，2022 年深圳市集成电路营收约 1578.4 亿元，同比下降约 6.6%，其中，设计、制造环节同比下降，而材料销售收入同比增长 17.5%。

4. 【中芯国际临港项目顺利封顶】

《科创板日报》29 日讯，中芯国际临港 12 英寸晶圆代工生产线项目 12 月 29 日顺利封顶。该项目是中芯国际在上海第一个按照 Twin Fab 方式建造的超大逻辑芯片代工生产厂房，月产能将达 10 万片。

5. 【SA：全球 5G 用户超 10 亿 5G 网络将覆盖全球 36%的人口】

《科创板日报》29 日讯，Strategy Analytics 今日发布报告称，5G 是今年运营商业绩改善的主要贡献者。5G 用户从 6 月的 8.19 亿增加到 9 月的 9.24 亿，并在过去 4-5 周内超 10 亿。全球 5G 发展势头持续增强。报告指出，到本月底，5G 网络将覆盖全球 36%的人口，5G 手机即将占到全球手机销量的一半。

6. 【Counterpoint：2022 年折叠手机出货量预估可达约 1600 万台 同比增长近 73%】

《科创板日报》28 日讯，根据市场研究机构 Counterpoint Research 12 月 27 日发布的报告，2022 年 Q3，全球折叠手机出货量年增 63%至 608 万台，占智能手机出货量的 2%，高于去年同期的 1.1%。折叠手机在第三季成为市场亮点，主要来自三星于 7 月推出的新一代折叠机 Galaxy Z Fold 4 和 Galaxy Z Flip 4。Counterpoint Research 估计，2022 年折叠手机出货量预估可达约 1600 万台，同比增长近 73%，三星 2022 年下半年市占率估计高达 80%。

7. 【SA：预计 2023 年全球智能手机销量将同比下降 5%】

《科创板日报》28 日讯，据 Strategy Analytics 预测，2023 年全球智能手机销量将同比下降 5%。与 2022 年 6 月的预测相比，提高了 2023 年华为鸿蒙操作系统智能手机的销量预测。华为通过其 4G 产品组合稳定了其全球业绩，其在国内市场的表现超出预期。此外，预测期内安卓仍将是全球最大的智能手机操作系统，份额约为 80%。

8. 【消息称三星或于 2023 年启动存储芯片降价】

《科创板日报》28 日讯，据 IC 分销商和测试设备供应商的消息人士透露，虽然需求方面的不确定性依然存在，但三星电子有望在明年开始大幅下降存储芯片价格，以进一步提高其在全球存储芯片市场的份额。

3. 公司公告与动态

1. 【莱宝高科：拟参与威峰公司增资 把握电子纸显示屏市场机遇】

财联社 12 月 30 日电，莱宝高科公告，为把握电浆型电子纸显示屏（DES）的蓝海市场机遇，培育新的业务与利润增长点，公司拟以 3600 万元参与无锡威峰科技股份有限公司（简称“威峰公司”）增资，增资价格按照威峰公司与各意向参与增资方共同协商确认的投前估值 18 亿元执行。

2. 【瑞可达：拟设立美国瑞可达公司 拓展海外市场】

《科创板日报》29 日讯，瑞可达公告，公司拟通过新加坡瑞可达出资设立 Recodeal Energy Inc（简称“美国瑞可达公司”），注册资金 500 万美元。另外，公司拟对全资子公司苏州瑞可达连接技术有限公司增加投资，投资总额从不超过 5000 万元增加至不超过 1.5 亿元，资金将主要用于向境外子公司投资。

3. 【京东方 A：拟 69.29 亿元受让合肥京东方显示 28.33%股权】

财联社 12 月 29 日电，京东方 A 公告，公司与合肥京东方显示技术有限公司（简称“合肥京东方显示”）的股东协商，对合肥京东方显示进行了重新评估。据最新评估报告，公司拟以 69.29 亿元的价格，受让合肥兴融所持合肥京东方显示 28.33%的股权，受让后，公司占合肥京东方显示股比将由 8.33%增至 36.67%。合肥京东方显示是公司投建的全球首条第 10.5 代高世代 TFT-LCD 生产线。

4. 【东山精密：预计 2022 年净利润同比增长 25%-30%】

财联社 12 月 29 日电，东山精密公告，预计 2022 年净利润 23.3 亿元-24.3 亿元，同比增长 25.10%-30.47%。报告期内，公司核心产业电子电路业务收入和利润实现稳定增长，新能源及其汽车业务扎实推进，新产品、新客户导入顺利。

5. 【韦尔股份：回购股份价格调整为不高于 95 元/股】

财联社 12 月 28 日电，韦尔股份公告，公司回购股份价格上限由不高于 85 元/股（含）调整为不高于 95 元/股（含）；公司实施回购方案的期限由 2022 年 12 月 31 日止调整为 2023 年 3 月 31 日止。

6. 【瑞可达：预计 2022 年净利润同比增长 118%-139%】

《科创板日报》28 日讯，瑞可达公告，经财务部门初步测算，预计 2022 年年度实现归母净利润为 2.49 亿元到 2.72 亿元，与上年同期（法定披露数据）相比，同比增加 118.44%到 139.15%。主要原因是 2022 年连接器应用市场需求旺盛。

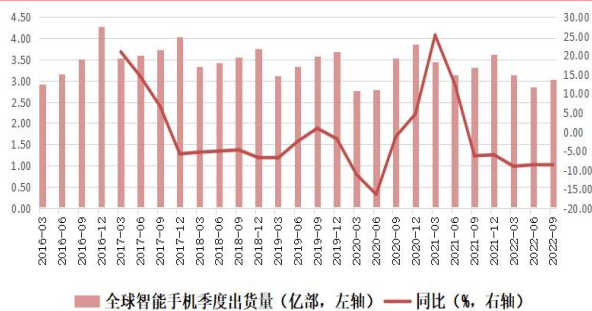
4. 行业数据更新

4.1 智能手机数据

全球智能手机出货量: 根据 IDC 数据, 2022 年第三季度全球智能手机出货量为 3.02 亿台, 同比减少 8.85%, 2022 年 1-9 月全球智能手机出货量仅为 9.02 亿台, 同比减少 8.88%。

国内智能手机出货量: 根据工信部数据, 2022 年 10 月国内智能手机出货量为 2,377.60 万台, 同比减少 27.25%, 环比提升 19.81%。

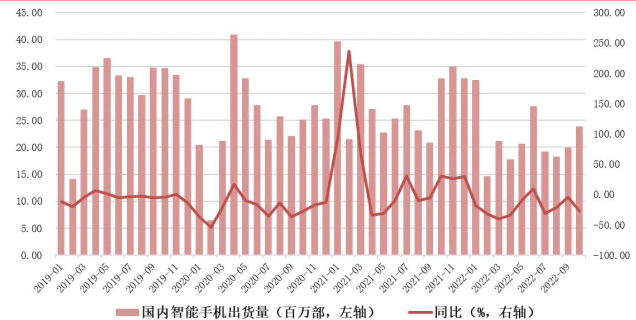
图 2: 全球智能手机出货情况 (季度)



■ 全球智能手机季度出货量 (亿部, 左轴) — 同比 (%) (右轴)

资料来源: IDC, 东莞证券研究所

图 3: 国内智能手机出货情况 (月度)



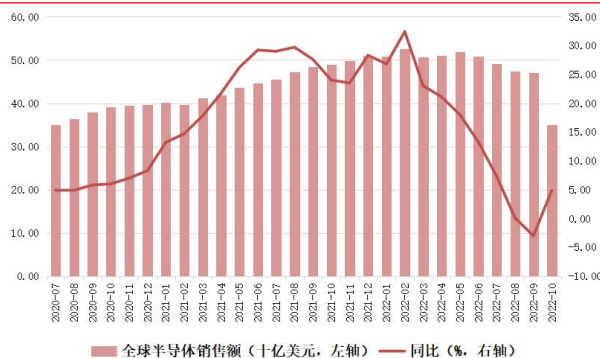
■ 国内智能手机出货量 (百万部, 左轴) — 同比 (%) (右轴)

资料来源: 工信部, 东莞证券研究所

4.2 半导体销售数据

全球、中国半导体销售数据: 根据美国半导体行业协会数据, 2022 年 10 月全球半导体销售额为 468.6 亿美元, 同比下降 4.60%, 环比下降 0.30%; 国内半导体 10 月销售额为 142.1 亿美元, 同比下降 16.20%, 环比下降 1.52%。

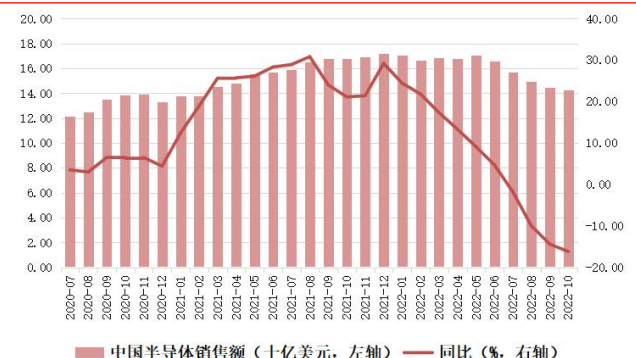
图 4: 全球半导体销售情况



■ 全球半导体销售额 (十亿美元, 左轴) — 同比 (%) (右轴)

资料来源: 美国半导体产业协会, 东莞证券研究所

图 5: 中国半导体销售情况



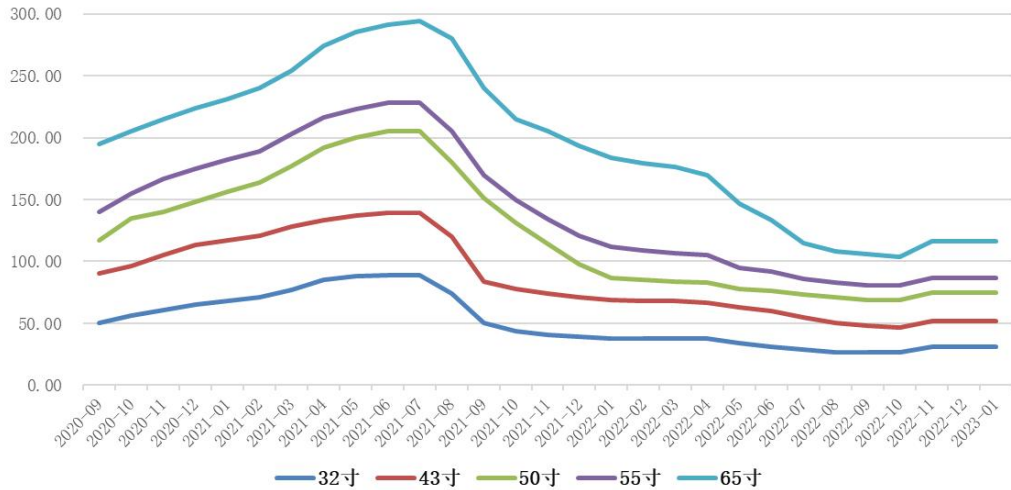
■ 中国半导体销售额 (十亿美元, 左轴) — 同比 (%) (右轴)

资料来源: 美国半导体产业协会, 东莞证券研究所

4.3 液晶面板价格数据

根据 Omdia 最新报价，2023 年 1 月，32 吋、43 吋、50 吋、55 吋和 65 吋液晶面板价格分别为 31、52、75、87 和 116 美元/片，环比上期均没有变动。

图 6：液晶面板价格走势



资料来源：Omdia，东莞证券研究所

5. 电子板块本周观点

投资建议：2022 年电子行业景气度承压，各细分子板块走势也不如人意，尤其是以智能手机为代表的消费电子需求萎靡，影响行业整体需求。目前全球智能手机终端厂商正处于去库存阶段，板块基本面进入底部区域，而国内的疫情政策变化也有望释放居民消费潜力，智能手机销售数据有望在 2023 年回暖。展望 2023 年，半导体设备/材料、高端电子元器件等领域的国产替代继续进行，而 AR/VR、汽车电子等终端创新也将持续推进，电子行业有望迎来较好的长期布局时点。建议从下游复苏、国产替代和终端创新等方面把握投资机遇。

建议关注标的：

表 3：重点公司盈利预测及投资评级（2022/12/31）

股票代码	股票名称	股价(元)	EPS (元)			PE			评级	评级变动
			2021A	2022E	2023E	2021A	2022E	2023E		
002371.SZ	北方华创	225.30	2.15	3.82	5.24	104.92	58.91	42.99	推荐	维持
300666.SZ	江丰电子	69.20	0.47	1.11	1.54	147.23	62.09	45.01	推荐	维持
002036.SZ	联创电子	12.37	0.10	0.29	0.50	123.70	43.04	24.71	推荐	维持
300790.SZ	宇瞳光学	14.90	1.13	0.41	0.69	13.19	36.28	21.49	推荐	维持
603290.SH	斯达半导	329.30	2.47	4.70	6.59	133.32	70.07	49.95	推荐	维持
300373.SZ	扬杰科技	52.60	1.51	2.25	2.84	34.83	23.38	18.53	推荐	维持
603986.SH	兆易创新	102.47	3.53	4.11	4.80	29.03	24.91	21.33	推荐	维持
300661.SZ	圣邦股份	172.60	2.91	2.80	3.59	59.25	61.59	48.05	推荐	维持
002384.SZ	东山精密	24.73	1.09	1.40	1.77	22.69	17.62	13.96	推荐	维持
002436.SZ	兴森科技	9.68	0.42	0.38	0.49	23.05	25.31	19.86	推荐	维持
002859.SZ	洁美科技	28.23	0.92	0.52	0.97	30.68	54.11	29.03	推荐	维持
300408.SZ	三环集团	30.71	1.10	0.93	1.26	27.92	32.95	24.46	推荐	维持

表 3：重点公司盈利预测及投资评级（2022/12/31）

股票代码	股票	股价(元)	EPS (元)			PE			评级	评级
600563.SH	法拉电子	159.88	3.69	4.56	6.01	43.33	35.08	26.58	推荐	维持
002484.SZ	江海股份	22.37	0.52	0.78	1.01	42.78	28.69	22.15	推荐	维持
000725.SZ	京东方 A	3.38	0.71	0.15	0.26	4.76	23.07	13.07	推荐	维持
000100.SZ	TCL 科技	3.72	0.74	0.03	0.25	5.06	132.86	14.79	推荐	维持
002475.SZ	立讯精密	31.75	0.99	1.39	1.85	32.07	22.92	17.16	推荐	维持

资料来源：同花顺 iFind，东莞证券研究所

注：2022 年、2023 年预测 EPS 采用 iFind 一致预期

表 4：建议关注标的的主要看点（2022/12/31）

股票代码	股票名称	建议关注标的的主要看点
002371.SZ	北方华创	1. 国内半导体设备龙头，产品涵盖 IC、LED、面板、光伏等泛半导体领域，产品线覆盖全面，内生外延打造泛半导体平台； 2. 2022 年上半年业绩超预期，受益下游主流晶圆厂扩产和半导体设备国产化进程。
300666.SZ	江丰电子	国内高纯溅射靶材国内龙头供应商，主要产品包括铝靶、钛靶、钽靶、钨钛靶等，业务上下游布局广泛，积极扩充靶材业务产线建设。
002036.SZ	联创电子	公司产品结构不断优化，车载和高精广角业务迅速放量，公司在 ADAS 镜头产品技术领先，未来有望受益于智能汽车浪潮下车载镜头的快速发展。
300790.SZ	宇瞳光学	国内安防镜头龙头，安防业务有望受益疫情政策变化带来的终端场景采购需求；车载镜头开始发力，未来有望带来新的业绩增长点。
603290.SH	斯达半导	1. 公司 2022 年前三季度业绩表现出色，营收、归母净利润、扣非后归母净利润实现同比大幅增长； 2. 产品结构持续优化，新能源车及光伏应用放量显著。
300373.SZ	扬杰科技	公司前三季度业绩实现持续高增长，在二极管领域耕耘多年，产品橘真丰富，且采用 IDM 一体化和 Fables 并行的生产模式，有效保障产能。
603986.SH	兆易创新	受行业需求疲弱的影响，公司 2022 年前三季度业绩短期承压，随着下游行业需求回暖，叠加车规 MCU 产品顺利推出，公司业绩有望迎来复苏。
300661.SZ	圣邦股份	国内模拟芯片龙头，积极布局汽车电子，现已推出车规运放产品；持续加大研发投入，推动产品料号不断增长。
002384.SZ	东山精密	1. 公司 2022 年前三季度营收、归母净利润实现同比正增长，分季度来看 Q3 利润实现同比、环比增长，盈利能力大幅提升； 2. 公司在 FPC、硬板和小间距 LED 封装等领域全方位卡位新能源汽车业务，利用多产业链的优势进行多方位布局，有望充分受益汽车轻量化、智能化趋势。
002436.SZ	兴森科技	国内 IC 载板龙头，全力推进产能扩张，目前封装基板业务已与国内外主流客户建立合作关系，随着新产能逐步落地，有望享受行业高景气红利。
002859.SZ	洁美科技	国内电子元器件耗材龙头，横纵向一体化构建企业护城河，下游有望受益被动元件行业复苏，上游纸浆价格下降，原材料成本压力有望缓解。
300408.SZ	三环集团	9 月份以来 MLCC 原厂稼动率和现货价格均有所回暖，行业库存有所下降，行业出现边际改善，向下空间有限，具备一定安全边际。
600563.SH	法拉电子	国内薄膜电容龙头，受益下游光伏、工控和新能源汽车市场持续增长，22Q3 营收，净利润实现稳健增长；作为国内薄膜电容龙头，有望受益下游新能源的不断发展。
002484.SZ	江海股份	国内铝电解电容龙头，在薄膜电容领域也已布局多年，受益下游新能源汽车、混合储能等行业的高景气发展。
000725.SZ	京东方 A	公司作为行业龙头，大规模产线布局已基本完成，资本开支将逐步收缩，随着液晶面板价格回暖，未来盈利有望重回上行趋势。
000100.SZ	TCL 科技	液晶面板价格回暖，公司作为半导体显示龙头地位稳固，且旗下子公司 TCL 中环前三季度营收，归母净利润实现同比高增长，G12 产能全球领先，成长预期良好。
002475.SZ	立讯精密	深度绑定大客户，有望受益大客户产品销售回暖；汽车电子业务加速布局，具备整体方案解决能力；股权激励于 2022 年 12 月 5 日落地，彰显公司发展信心。

资料来源：iFind，东莞证券研究所

6. 风险提示

下游需求不如预期，国产替代不及预期，行业竞争加剧等。

东莞证券研究报告评级体系：

公司投资评级	
买入	预计未来 6 个月内，股价表现强于市场指数 15%以上
增持	预计未来 6 个月内，股价表现强于市场指数 5%-15%之间
持有	预计未来 6 个月内，股价表现介于市场指数±5%之间
减持	预计未来 6 个月内，股价表现弱于市场指数 5%以上
无评级	因无法获取必要的资料，或者公司面临无法预见结果的重大不确定性事件，或者其他原因，导致无法给出明确的投资评级；股票不在常规研究覆盖范围之内

行业投资评级	
超配	预计未来 6 个月内，行业指数表现强于市场指数 10%以上
标配	预计未来 6 个月内，行业指数表现介于市场指数±10%之间
低配	预计未来 6 个月内，行业指数表现弱于市场指数 10%以上

说明：本评级体系的“市场指数”，A 股参照标的为沪深 300 指数；新三板参照标的为三板成指。

证券研究报告风险等级及适当性匹配关系	
低风险	宏观经济及政策、财经资讯、国债等方面的研究报告
中低风险	债券、货币市场基金、债券基金等方面的研究报告
中风险	主板股票及基金、可转债等方面的研究报告，市场策略研究报告
中高风险	创业板、科创板、北京证券交易所、新三板（含退市整理期）等板块的股票、基金、可转债等方面的研究报告，港股股票、基金研究报告以及非上市公司的研究报告
高风险	期货、期权等衍生品方面的研究报告

投资者与证券研究报告的适当性匹配关系：“保守型”投资者仅适合使用“低风险”级别的研报，“谨慎型”投资者仅适合使用风险级别不高于“中低风险”的研报，“稳健型”投资者仅适合使用风险级别不高于“中风险”的研报，“积极型”投资者仅适合使用风险级别不高于“中高风险”的研报，“激进型”投资者适合使用我司各类风险级别的研报。

证券分析师承诺：

本人具有中国证券业协会授予的证券投资咨询执业资格或相当的专业胜任能力，以勤勉的职业态度，独立、客观地在所知情的范围内出具本报告。本报告清晰地反映了本人的研究观点，不受本公司相关业务部门、证券发行人、上市公司、基金管理公司、资产管理公司等利益相关者的干涉和影响。本人保证与本报告所指的证券或投资标的无任何利害关系，没有利用发布本报告为自身及其利益相关者谋取不当利益，或者在发布证券研究报告前泄露证券研究报告的内容和观点。

声明：

东莞证券股份有限公司为全国综合性综合类证券公司，具备证券投资咨询业务资格。

本报告仅供东莞证券股份有限公司（以下简称“本公司”）的客户使用。本公司不会因接收人收到本报告而视其为客户。本报告所载资料及观点均为合规合法来源且被本公司认为可靠，但本公司对这些信息的准确性及完整性不作任何保证。本报告所载的资料、意见及推测仅反映本公司于发布本报告当日的判断，可随时更改。本报告所指的证券或投资标的的价格、价值及投资收入可跌可升。本公司可发出其它与本报告所载资料不一致及有不同结论的报告，亦可因使用不同假设和标准、采用不同观点和分析方法而与本公司其他业务部门或单位所给出的意见不同或者相反。在任何情况下，本报告所载的资料、工具、意见及推测只提供客户作参考之用，并不构成对任何人的投资建议。投资者需自主作出投资决策并自行承担投资风险，据此报告做出的任何投资决策与本公司和作者无关。在任何情况下，本公司不对任何人因使用本报告中的任何内容所引致的任何损失负任何责任，任何形式的分享证券投资收益或者分担证券投资损失的书面或口头承诺均为无效。本公司及其所属关联机构在法律许可的情况下可能会持有本报告中提及公司所发行的证券头寸并进行交易，还可能为这些公司提供或争取提供投资银行、经纪、资产管理等服务。本报告版权归东莞证券股份有限公司及相关内容提供方所有，未经本公司事先书面许可，任何人不得以任何形式翻版、复制、刊登。如引用、刊发，需注明本报告的机构来源、作者和发布日期，并提示使用本报告的风险，不得对本报告进行有悖原意的引用、删节和修改。未经授权刊载或者转发本证券研究报告的，应当承担相应的法律责任。

东莞证券股份有限公司研究所

广东省东莞市可园南路 1 号金源中心 24 楼

邮政编码：523000

电话：（0769）22115843

网址：www.dgzq.com.cn