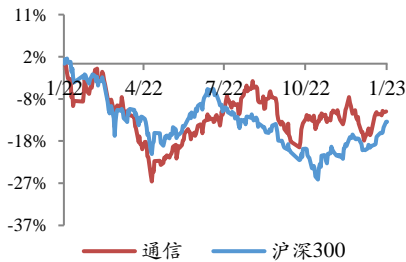


## 国网 2023 投资再增加，国产补盲激光雷达亮相 CES

行业评级：增持

报告日期：2023-01-17

行业指数与沪深 300 走势比较



分析师：张天

执业证书号：S0010520110002

邮箱：zhangtian@hazq.com

### 相关报告

1. 新能源并网带来配网智能化改造需求，关注融合终端和双模芯片机会 2022-07-24
2. Luminar 一季报业绩亮眼，1550 激光雷达受到创业公司和资本市场关注 2022-05-09

主要观点：

### ● 科技观点每周荟（通信）

国家电网表示 2023 投资将创新高，智能配电网投资仍是重点。上周，国家电网董事长、党组书记辛保安在采访中表示 2023 年电网投资将超过 5200 亿元，再创历史新高。面对快速变化的能源结构，提高配电网调度和承载能力的关键是负载侧和电源侧尽量精准的匹配调节，我们认为 2023-2025 配电侧智能化投资占比将明显提升。在配电网投资中，一次设备占比较大，通常信息通信类设备作为二次设备，近年来一二次智能融合设备增加明显。

建议关注 HPLC、智能配电终端、故障指示器投资机会。一方面，随着分布式光伏、风电以及充电桩的接入点快速增加，变电站需求增加，加之存量改造有望带动 TTU 等配套台区设备的销售，我们测算新版台区智能融合终端+能源控制器（专变）市场空间约 300 亿元；另一方面新能源接入导致电网不稳定性增加，暂态录波型故障指示器可实现复杂故障的回溯反演以及提前预警，部署有望加速，我们测算 2024 年中低压配电网架空线路+城市环网柜高精故障指示器市场空间为 6.4 亿元；其次，电力线载波通信一直是国网用电端、配电端智能改造重要组成部分，国网电力线通信技术从 HPLC 宽带载波进入 HPLC+HRF 双模时代，2022 年内已完成主流厂商方案测试定型，2023 年双模芯片/模组交付量将显著提升。

CES2023 在美国举办，国内一线激光雷达厂商展示补盲激光雷达新品。其中速腾聚创发布首款全固态补盲激光雷达 RS-Lidar-E1，预计今年下半年量产；一径科技正式发布全新补盲激光雷达 ML-30s+，卖点在于超广视场角。禾赛去年 11 月发布的纯固态激光雷达 FT120 此次在 CES 实现海外首秀，得益于纯固态电子扫描技术，FT120 实现高分辨率。禾赛将 FT120 与 AT128 形成一套完整的车规级激光雷达解决方案，其中 AT128 已实现月交付过完，而 FT120 已拿到来自多家主机厂超过 100 万台量产定点，预计将于 2023 年下半年交付。

补盲激光雷达若加速上车，Flash 全固态激光雷达出货量有望超出预期。对于盲区信息典型需求如路口转向、超车、自动泊车、识别矮小物体等，目前前向测远主要使用半固态激光雷达，近距离环视感知方面，考虑到安全冗余、算法难度、综合成本，Flash 激光雷达相较摄像头、毫米波雷达、半固态 Lidar 具有优势。YOLO 预计 2025 年全球激光雷达出货量 310 万，其中 Flash 占比 19%。目前主流量产方案为 1 颗半固态+2 或 3 颗补盲，若该方案快速定点推广，Flash 激光雷达出货量增长或超出预期，并将带动产业链 VCSEL、SPAD、

光学系统等需求增长。

#### ● 投资建议

**周专题：配网智能化投资，我们建议关注威胜信息、映翰通、东软载波、鼎信通讯等；补盲激光雷达加速上车，我们建议关注炬光科技、长光华芯、奥比中光、腾景科技、天孚通信、永新光学等。**

**1月投资建议：随着国内疫情“过峰”，市场风险偏好有所提振，成长板块迎来以数字经济为主线的春季行情。当前市场处于年报业绩预告前的信息窗口期，建议关注业绩预告对预期的修正并逐渐将估值视角转至2023年。投资风格方面近期市场关注修复和反弹逻辑，我们建议投资者关注四条主线。一是运营商产业数字化政企业务继续加速，建议关注产业链相关的合作伙伴，如中兴通讯、紫光股份、润建股份、元道通信、海能达等；二是物联网与消费相关的场景如POS、PDA、新零售率先迎来复苏，智能网联汽车消费政策持续鼓励，物联网模组和芯片进入底部区域，建议关注移远通信、美格智能、广和通、翱捷科技；三是半导体库存去化已陆续进入后半段，射频前端芯片看到手机出货量增速触底，高价值量PAMiD模组国产替代有望明显取得突破，建议关注唯捷创芯、卓胜微、慧智微（科创板申报）、飞驒科技（科创板申报）；四是国防信息化板块等待三月两会后国防预算发布市场预期有望重新回归景气主线，建议关注盛路通信、上海瀚讯、智明达等。**

#### ● 风险提示

智能配电网投资建设不及预期，HPLC双模模组竞争激励集采价格低于预期，Flash激光雷达定点量产进展不及预期，激光雷达成本难以快速下降导致上车渗透率不及预期。

## 正文目录

1 科技观点每周荟（通信） .....	5
2 市场行情回顾 .....	10
2.1 行业板块表现 .....	10
2.2 个股表现 .....	12
3 产业要闻 .....	13
4 重点公司公告 .....	14
5 运营商集采招标统计 .....	16
6 风险提示 .....	17

## 图表目录

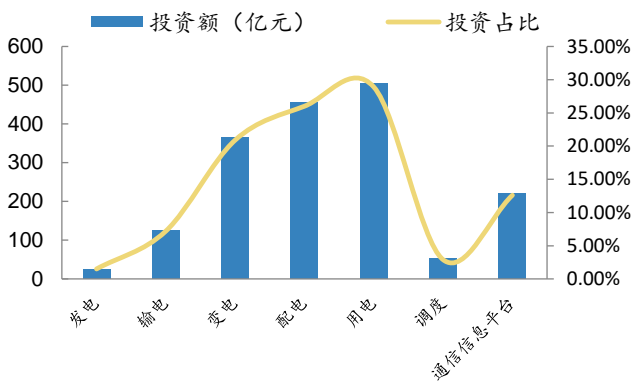
图表 1 2016-2020 国网智能化投资比例.....	5
图表 2 坚强智能电网各环节建设目标.....	5
图表 3 配电网终端类二次设备设备梳理.....	6
图表 4 国网 2021 协议库存招标各类物资占比情况统计, HPLC 占比 4%.....	6
图表 5 2022 上半年国网 HPLC 芯片方案招标市场份额.....	7
图表 6 配电网高精度故障指示器市场规模预测 (万元).....	7
图表 7 速腾聚创发布固态补盲激光雷达 RS-LIDAR-E1.....	7
图表 8 一径科技展出全新补盲激光雷达产品 ML-30s+.....	7
图表 9 禾赛去年 11 月发布的补盲激光雷达 FT120 预计 2023 下半年量产交付.....	8
图表 10 补盲激光雷达的主要使用场景.....	8
图表 11 YOLE 预测 FLASH 将成为增速最快的激光雷达品类.....	9
图表 12 FLASH 激光雷达核心部件.....	9
图表 13 上周板块指数行情统计.....	10
图表 14 上周通信在申万一级行业指数中表现第 19.....	11
图表 15 上周 WIND 通信行业板块指数行情统计.....	11
图表 16 上周 WIND 通信行业概念指数行情统计.....	12
图表 17 截至上周通信个股表现情况.....	12

# 1 科技观点每周荟（通信）

国家电网表示 2023 投资将创新高，智能化配电网投资改造仍是重点。上周，根据央视栏目采访，国家电网公司董事长、党组书记辛保安表示，2022 年国家电网全年电网投资超过了 5000 亿元，2023 电网投资将超过 5200 亿元，再创历史新高。从结构上来看，根据此前国家电网和南方电网的“十四五”规划来看，均将配电网建设作为投资重点，南网规划投资 3200 亿元，国网规划超 11000 元，整体超过投资结构的一半。根据 2020 年《国家电网智能化规划总报告》，2009-2020 国网智能化投资占比不断提升，2016-2020 年为 12.5%，年均智能化投资达 350 亿元。其中 2016-2020 年变配用环节智能化投资占比为 75.8%，配电环节占比 26.0% 仅次于用电环节 28.9%。随着智能电表的存量改造进入尾声，我们认为在 2023-2025 年配电侧的智能化投资占比将明显提升。

我们认为，面对快速变化的能源结构，提高配电网调度和承载能力的关键是负载侧和电源侧尽量精准的匹配调节。除了电源侧的功率预测能力，负载侧智能预测和精准计量也同样重要，而其中的配电网环节主要完成分布式电源侧的智能调度、用电侧的精准计量以及基于边缘计算的动态负载调节。

图表 1 2016-2020 国网智能化投资比例



图表 2 坚强智能电网各环节建设目标



资料来源：《国家电网智能化规划总报告》，华安证券研究所

资料来源：智洋创新招股说明书，华安证券研究所

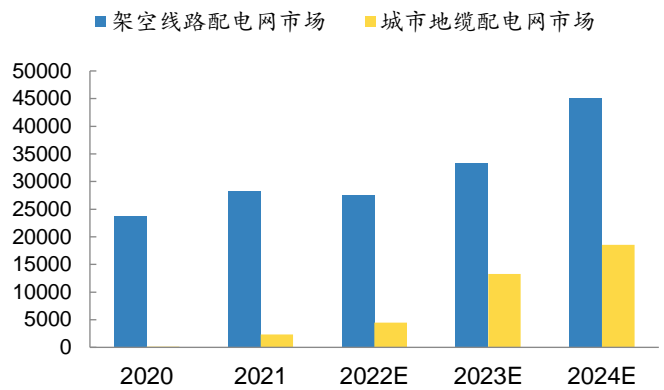
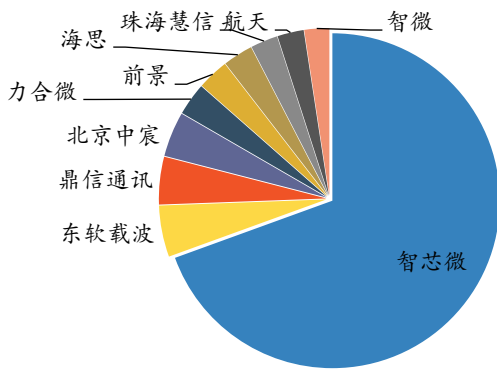
**配电网智能化投资都包括什么？**从北极星输配电网整理的国网 2022 年配网物资协议库存招标汇总来看，主要包括电能计量箱、开关柜、柱上断路器、一二次融合成套柱上断路器、一二次融合成套柱上负荷开关、交流隔离开关、箱式变电站、环网柜、环网箱、电缆分支箱、各种变压器、一二次融合成套环网箱、10KV 柱上变压器台成套设备等。一次设备是绝对大头，通常信息通信类设备（如台区终端、DTU、FTU、LTU、监控设备、测量表计等）作为二次设备，而近年来一二次智能融合设备增加明显。

**建议关注 HPLC、智能配电终端、故障指示器投资机会。**一方面，随着分布式光伏、风电以及充电桩的接入点快速增加，变电站需求增加，加之存量改造有望带动 TTU 等配套台区设备的销售，我们测算新版台区智能融合终端+能源控制器（专变）市场空间约 300 亿元；另一方面新能源接入导致电网不稳定性增加，传统故障指示器用于定位故障位置，而暂态录波型故障指示器可实现复杂故障的回溯反演以及提前预警，部署有望加速，我们测算 2024 年中低压配电网架空线路+城市环网柜高精故障指示器市场空间为 6.4 亿元；其次，电力线载波通信一直是国网用电端、配电端智能改造重要组成部分，国网电力线通信技术从 HPLC 宽带载波进入 HPLC+HRF 双模时代，2022 年内已完成主



图表 5 2022 上半年国网 HPLC 芯片方案招标市场份额

图表 6 配电网高精度故障指示器市场规模预测 (万元)



资料来源: 环球表计网, 华安证券研究所

资料来源: 映翰通招股书, 华安证券研究所

国内一线激光雷达厂商 CES2023 推出补盲激光雷达新品。在一年一度的国际消费电子展 (CES) 上, 国内激光雷达厂商发布重点为补盲激光雷达产品。其中速腾聚创发布了首款全固态补盲激光雷达 RS-Lidar-E1, 拥有 120 度\*90 度超广 FOV, 支持超过 25Hz 超高刷新率, 测距能力 30 米@10%, 预计今年下半年量产。一径科技正式发布全新补盲激光雷达 ML-30s+, 具有 140 度\*70 度超广视场角, 能够比 120 度提前 1.4 米发现相邻车道后方来车, 为后续规控系统留出充足响应时间, 并且盲区拼接小一倍。

图表 7 速腾聚创发布固态补盲激光雷达 RS-Lidar-E1

图表 8 一径科技展出全新补盲激光雷达产品 ML-30s+



资料来源: 智车行家, 华安证券研究所

资料来源: 智车行家, 华安证券研究所

禾赛去年 11 月发布的纯固态激光雷达 FT120 此次在 CES 实现海外首秀, 拥有 100 度\*75 度的超广角视场, 最大量程 100 米, 能为车身四周提供必要的补盲感知。得益于禾赛研发多年的纯固态电子扫描技术, FT120 实现了数万个激光接收通道的传感器面阵, 拥有高分辨率, 能实现 192000 点/秒的点频, 全局分辨率达到 160 (H) \*120 (V)。禾赛将 FT120 此前发布的 AT128 形成一套完整的车规级激光雷达解决方案, 其中 AT128 已获得理想、集度、高合、路特斯等品牌多款车定。根据汽车之家披露, AT128 去年 Q3 已实现单月交付量破万, 而 FT120 一经发布已拿到来自多家主机厂超过 100 万台量产定点, 预计将于 2023 下半年量产交付。

禾赛与速腾聚创是国内激光雷达出货量头部厂商，具有丰富的量产上车经验，我们认为头部激光雷达厂商正在找到最具性价比的 ADAS 量产解决方案，即半固态激光雷达用于测远，以识别前方路况并获取大部分信息，而补盲激光雷达用于安全冗余，这对于 L3 级以上 ADAS 至关重要（封闭道路全自动驾驶往往使用 360 度机械旋转激光雷达，成本昂贵）。

图表 9 禾赛去年 11 月发布的补盲激光雷达 FT120 预计 2023 下半年量产交付



资料来源：汽车之家，华安证券研究所

**为什么需要补盲激光雷达？**高阶自动驾驶需要 360 度感知，前向测距激光雷达 FOV 有限，对于盲区信息的典型需求场景如路口转向、超车、自动泊车、识别矮小物体等。目前国内车企构建的全感知体系，前向测远主要由半固态激光雷达完成，而近距离环视感知一般由摄像头、毫米波雷达负责。其中摄像头受光线情况影响大，遇到逆光、强光容易瞬盲，而且也无法对未经训练的障碍物进行检测，对训练数据量要求高，算法复杂。而毫米波雷达分辨率不高，对静态物体特征难以提取，碰撞边界不准确，也无法识别车道线。如果全部采用半固态激光雷达，由于 FoV 有限，通常会增加很高的成本。补盲激光雷达很好利用了 Flash 技术路线的优势，其采用 VCSEL 发射+SPAD 接收组合，能实现大 FoV，同时用于补盲也回避了功率小探测有限的缺点。

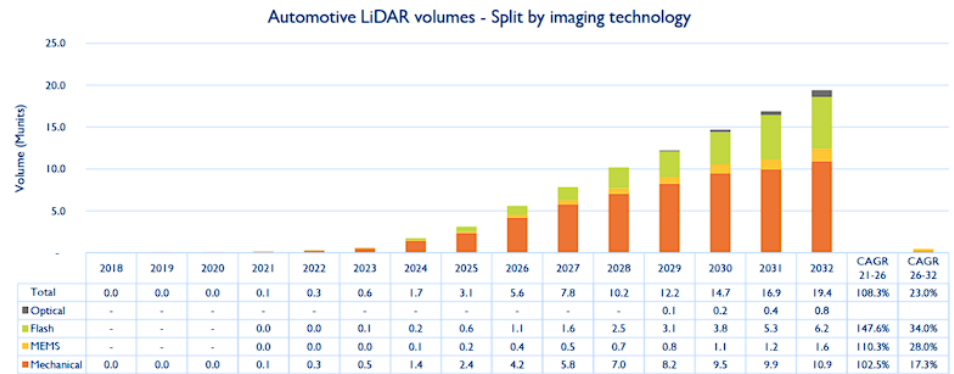
图表 10 补盲激光雷达的主要使用场景



资料来源：汽车之家，华安证券研究所

补盲激光雷达若加速上车，Flash 全固态激光雷达出货量有望超出预期。在 2021 年的 YOLE 激光雷达报告中，预计 2025 年激光雷达出货量达 310 万，其中 Flash 占比 19%，21-26 年出货量 CAGR 为 145%。目前速腾和禾赛的主流量产方案或为 1 颗半固态前向+2 或 3 颗补盲激光雷达，因此若该方案快速定点推广，Flash 激光雷达出货量增长或超出预期。

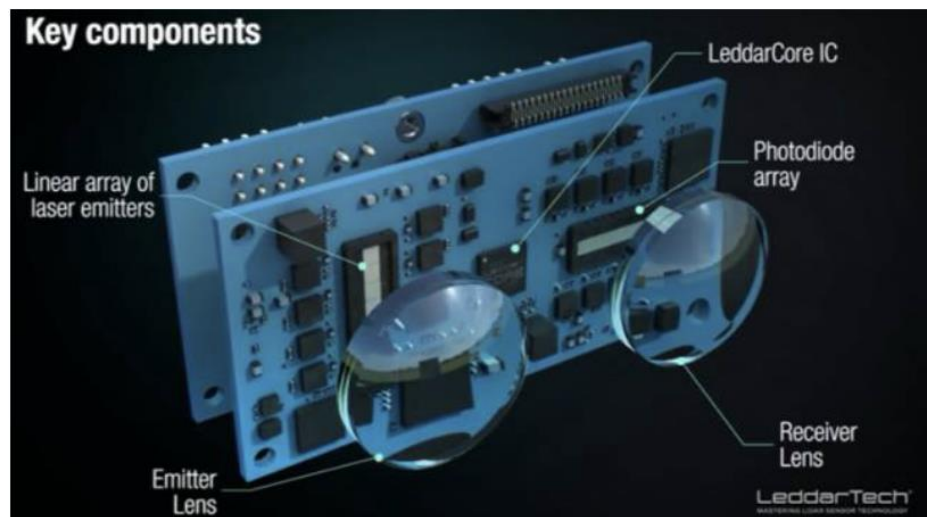
图表 11 YOLE 预测 Flash 将成为增速最快的激光雷达品类



资料来源：YOLE，华安证券研究所

Flash 激光雷达 BOM 核心部件为发射模组（VCSEL 加驱动）、接收模组（SPAD 或 SiPM 阵列）、光学系统（准直镜、diffuser、窗口片、滤波片等）、PCBA（FPGA、TIA、ADC、MCU、Memory 等），其中发射、接收模组成本占比最高。我们认为 VCSEL 芯片、光传感芯片以及光学元件供应链公司有望受益。

图表 12 FLASH 激光雷达核心部件



资料来源：新智驾，LeddarTech，华安证券研究所

投资建议方面，建议关注炬光科技（准直镜出货领先，大陆 Flash 激光雷达 HFL110 已定点）、长光华芯（已推出 VCSEL 激光雷达芯片正通过车规测试验证）、奥比中光（自研 SPAD 芯片，全固态激光雷达项目稳步推进）以及光学供应链腾景科技、天孚通

信、永新光学等。

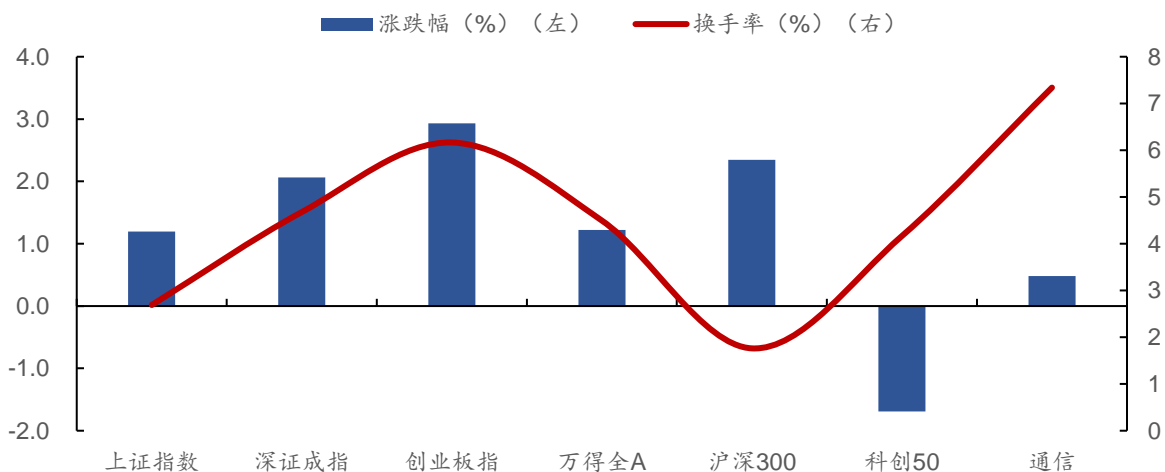
**1月投资建议：**随着国内疫情“过峰”，市场风险偏好有所提振，成长板块迎来以数字经济为主线的春季行情。当前市场处于年报业绩预告前的信息窗口期，建议关注业绩预告对预期的修正并逐渐将估值视角转至2023年。投资风格方面近期市场关注修复和反弹逻辑，我们建议投资者关注四条主线。一是运营商产业数字化政企业务继续加速，建议关注产业链相关的合作伙伴，如中兴通讯、紫光股份、润建股份、元道通信、海能达等；二是物联网与消费相关的场景如POS、PDA、新零售率先迎来复苏，智能网联汽车消费政策持续鼓励，物联网模组和芯片进入底部区域，建议关注移远通信、美格智能、广和通、翱捷科技；三是半导体库存去化已陆续进入后半段，射频前端芯片看到手机出货量增速触底，高价值量PAMiD模组国产替代有望明显取得突破，建议关注唯捷创芯、卓胜微、慧智微（科创板申报）、飞驒科技（科创板申报）；四是国防信息化板块等待三月两会后国防预算发布市场预期有望重新回归景气主线，建议关注盛路通信、上海瀚讯、智明达等。

## 2 市场行情回顾

### 2.1 行业板块表现

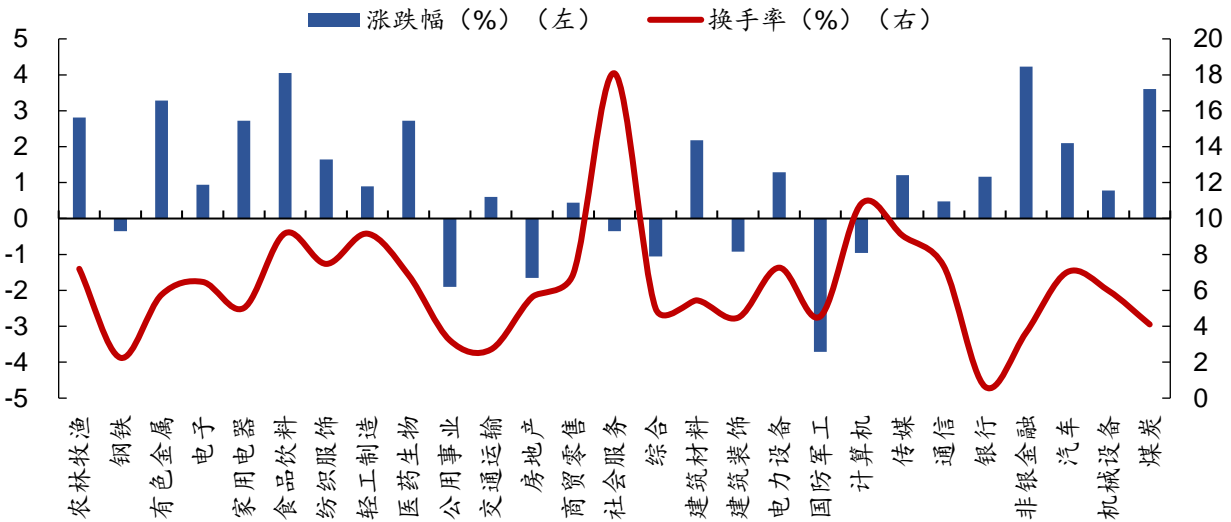
上周，通信（申万）指数上涨0.48%，跑输沪深300指数1.87pct，在申万一级行业指数中表现排名第19。板块行业指数来看，表现最好的是光模块，涨幅为0.25%，表现最差的是网络设备，跌幅为1.90%；板块概念指数来看，表现最好的是广电系和手机产业，涨幅分别为3.95%和1.36%，表现最差的是卫星互联网和边缘计算，跌幅为2.17%和1.67%。

图表 13 上周板块指数行情统计



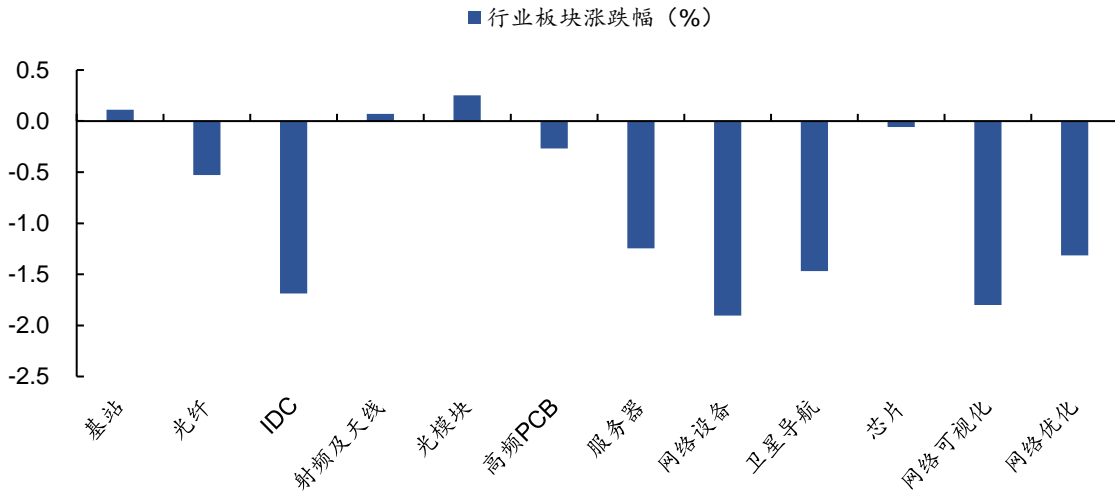
资料来源：Wind、华安证券研究所

图表 14 上周通信在申万一级行业指数中表现第 19



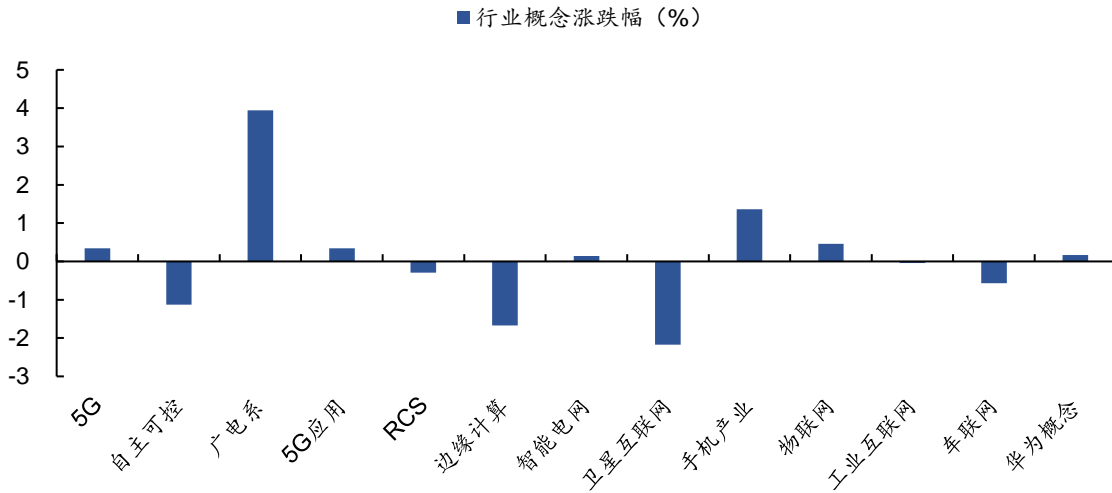
资料来源：Wind，华安证券研究所

图表 15 上周 Wind 通信行业板块指数行情统计



资料来源：Wind，华安证券研究所

图表 16 上周 Wind 通信行业概念指数行情统计



资料来源: Wind, 华安证券研究所

## 2.2 个股表现

从个股表现看, 上周涨幅前五分别是楚天龙、二六三、恒宝股份、路畅科技、铭普光磁; 奥维通信、盛路通信、意华股份、深桑达 A、鼎通科技等表现较差。

从今年以来表现来看, 表现最好的是楚天龙、二六三、铭普光磁、润建股份、路畅科技; 鼎通科技、盟升电子、盛路通信、路通视信、德科立等表现较差。

图表 17 截至上周通信个股表现情况

周表现最好前十		周表现最差前十		今年以来表现最好前十		今年以来表现最差前十	
楚天龙	27.37%	奥维通信	-15.64%	楚天龙	35.84%	鼎通科技	-8.76%
二六三	9.61%	盛路通信	-14.93%	二六三	28.57%	盟升电子	-8.26%
恒宝股份	7.75%	意华股份	-11.96%	铭普光磁	15.83%	盛路通信	-5.86%
路畅科技	7.26%	深桑达 A	-8.36%	润建股份	15.66%	路通视信	-4.90%
铭普光磁	6.59%	鼎通科技	-8.20%	路畅科技	13.63%	德科立	-3.67%
华星创业	4.69%	盟升电子	-8.15%	科创新源	13.25%	南京熊猫	-3.65%
远望谷	4.20%	高斯贝尔	-6.78%	中国联通	12.95%	万马科技	-2.32%
科创新源	3.60%	万马科技	-6.17%	北纬科技	12.67%	震有科技	-2.32%
中国电信	3.26%	震有科技	-5.65%	恒宝股份	12.55%	高斯贝尔	-2.26%
长盈通	3.25%	映翰通	-5.20%	中国移动	11.50%	佳创视讯	-1.66%

资料来源: Wind, 华安证券研究所

### 3 产业要闻

#### 1) IDC: 中国 15% 的公司将成功地激励消费者共享私有的数据。

据 IDC 预测,到 2025 年,中国 15% 的公司将成功地激励消费者共享私有的数据,以设计非传统性的产品,改善客户体验并提高市场份额。到 2027 年,中国 65% 的市场领导者将开展系统的、结构化的数字化创新项目和进行投资,为企业的增长、规模化、敏捷性和弹性赋能。(来源:IDC)

#### 2) 工信部:预计全年电信业务收入同比增长 8%。

根据工信部预计,全年电信业务收入同比增长 8%,累计建成开通 5G 基站超过 230 万个,新型数据中心建设成效明显,中小微企业宽带和专线平均资费降低超过 10%。(来源:工信部)

#### 3) 北京市通信管理局:2023 年全年计划新增建设 10000 个 5G 基站。

2023 年,力争电信业务总量同比增长 15%,电信业务收入同比增长 5%,规模以上增值电信企业收入同比增长 10% 以上。全年新增建设 5G 基站 10000 个,千兆用户新增 20 万户,精准提升重点场所网络覆盖,创新推动 5G 融合应用发展。(来源:北京市通信管理局)

#### 4) IDC: 2022 年全球二手智能手机的出货量将达到 2.826 亿部。

据 IDC 估测,2022 年全球二手智能手机的出货量将达到 2.826 亿部。比 2021 年增长 11.5%。IDC 预计这种增长将持续,并在 2026 年将达到 4.133 亿部,2021 年至 2026 年的复合年增长率(CAGR)为 10.3%。(来源:IDC)

#### 5) Dell'Oro Group: 中兴通讯稳固四大设备商地位。

Dell'Oro Group 发布的 2022 年上半年全球电信设备市场报告显示,市场收入同比增速从 2021 年的 7% 放缓至 3%。中兴通讯稳固了四大设备商的地位,份额呈现出持续增长的态势。2022 年基本盘稳中有进,第二曲线加速拓新。(来源:Dell'Oro Group)

#### 6) Canalys: 2023 年五大主要科技行业发展趋势。

Canalys 公布了 2023 年五大主要科技行业发展趋势,包括:5G 个人电脑和平板电脑的出货量将增长 25%;60% 的智能手机出货将来自 5G 手机;笔记本电脑出货量中将有 15% 使用 ARM 架构;亚洲将迈入“印度十年”;消费者将推动车企走向循环经济。(来源:Canalys)

#### 7) CINNO: 国产智能手机 OLED 面板市场份额占全球市场 30%。

2022 年第三季度,国产智能手机 OLED 面板市场份额已经占据全球市场的 30%,相比于去年同期的 20% 增长超过 10%,增幅提升 50%。而从具体的厂商排名和各自的市场份额来看,国内前十大厂商占据了五席之多,且京东方凭借 13% 的份额居于亚军位置。(来源:CINNO)

### 8) Strategy Analytics: 2023 年到 2027 年, 全球智能手机用户基数将增长 11%。

预测 2023 年到 2027 年, 全球智能手机用户基数将增长 11%。全球智能手机渗透率将保持上升趋势, 短期来看, 该增长是由疫情居家办公 / 学习的需求推动。长远来看增长是由巴西、印度等新兴市场推动。(来源: Strategy Analytics)

### 9) The Insight Partners: 物联网市场规模未来 6 年复合年增长率为 29.4%。

据 The Insight Partners 最新研究报告, 全球物联网市场规模预计将从 2022 年的 4832.8 亿美元增长到 2028 年的 2270.42 亿美元, 复合年增长率为 29.4%。5G 物联网生态系统的持续趋势, 以及关键通信服务行业的增长, 预计将在未来几年为物联网市场创造利润丰厚的增长机会。(来源: The Insight Partners)

### 10) 中国联通: 成功牵头 5G 轻量化终端测试标准项目。

中国联通成功牵头 5G 轻量化终端 (NR R17 Reduced Capability Devices) 测试标准项目。此项目是中国联通继 3GPP 牵头 RedCap 终端一致性测试标准以来的又一个国际标准牵头立项, 奠定了中国联通在 RedCap 标准领域的先进地位。(来源: 中国联通)

### 11) Airtel Africa: 尼日利亚子公司部署 5G 业务。

Airtel Africa 的尼日利亚子公司花费 3.167 亿美元, 从尼日利亚通信委员会获得了 3500MHz 频段上的 100MHz 频谱和 2600MHz 频段上的 2x5MHz 频谱, 为该国 5G 部署做好了准备。(来源: Airtel Africa)

### 12) 台积电: 台积电第四季度净利润超 94 亿美元, 同比增长 78%。

台积电近日发布了 2022 年第四季度财报, 营收为 6255.3 亿元新台币 (约 1388.68 亿元人民币), 净利润为 2959 亿元新台币 (约 656.9 亿元人民币), 同比增长 78%。台积电利润创纪录后预测增长放缓, 预计 2023 年第一季度的销售额增长率预计在 3.7% 至 8.9% 之间, 达到 167 亿至 175 亿美元。(来源: 台积电)

## 4 重点公司公告

### 1) 平治信息: 中选中国移动 2022 年至 2023 年室内分布系统采购项目。

公司与中国移动重庆公司签订《重庆移动室内分布天线采购合同》, 合同金额约为 3,632.19 万人民币。本次室分系统项目属于公司 5G 通信业务, 后续合同顺利实施有利于公司进一步参与 5G 网络建设。

### 2) 中国电信: 控股股东以集中竞价方式累计增持本公司 1.014% 股份。

中国电信集团通过上海证券交易所交易系统以集中竞价方式累计增持本公司 10.3994 亿股 A 股股份, 占总股本比例 1.014%, 增持计划仍在进行中。控股股东计划自 2022 年 1 月 28 日起 12 个月拟增持不少于 5 亿元。

### 3) 华测导航: 预计 2022 年度归母净利润同比增长 20.61%—25.71%。

公司发布 2022 年业绩预告, 预计 2022 全年, 归属于上市公司股东的净利润比上年同期增长 20.61%—25.71%, 预计盈利 35,500—37,000 万元。归属于上市公司股东的扣除非经常性损益的净利润, 比上年同期增长 21.15%—27.66%, 预计盈利 27,900—29,400 万元。公司把握农机自动驾驶、水文测绘市场机会, 业绩大幅增长; 区域维度上, 海外市场开拓取得较大突破, 业绩大幅增长; 同时公司在机器人与自动驾驶、地理空间信息化等业务领域均取得良好进展。2022 年度, 预计股份支付费用对利润应用 4400 万元。

### 4) 鼎通科技: 预计 2022 年归母净利润 1.68 亿元, 同比增长 53.9%。

公司发布业绩预告, 预计 2022 年年度实现营业收入 8.39 亿元, 同比增长 47.70%; 实现归属于母公司所有者的净利润 1.68 亿元, 同比增加 53.90%; 归属于母公司所有者的扣除非经常性损益的净利润 1.58 亿元, 同比增加 59.20%。报告期内公司生产经营正常在手订单充足, 在通讯方面不断扩充产品型号, 丰富应用场景, 并随着产品升级进一步提升产品价格。在汽车方面公司不断加深与比亚迪等现有客户合作, 之前开发的产品二季度逐渐通过认证并爬坡式进入量产。

### 5) 永鼎股份: 获得甲方重点项目整车线束业务中标。

永鼎股份全资孙公司金亭汽车线束有限公司通过公开竞标, 成功获得甲方的重点项目的整车线束业务中标确认。本次项目生命周期为 7 年, 全生命周期销售额约为 250,000 万元人民币。

### 6) 亿联网络: 2022 年度归母净利润预计较上年同期增长 30%-38%。

公司发布 2022 年业绩预告, 2022 年度营业收入预计较上年同期增长 25%-35%, 归母净利润预计较上年同期增长 30%-38%, 扣非净利润预计较上年同期增长 38%-48%。报告期内, 公司持续完善企业通信解决方案, 提高核心竞争力, 加大市场拓展力度, 营业收入实现稳步增长。第四季度, 由于理财市场波动且美元汇率走低, 其对净利润增速的贡献低于前三季度。

7) 普天科技: 中标濮阳县政务服务和大数据管理局濮阳县教育局濮阳县智慧教育项目, 金额 2.42 亿元人民币。

2022 年 12 月 30 日, 濮阳市公共资源交易平台发布中标公示, 普天科技子公司远东通信为濮阳县政务服务和大数据管理局濮阳县教育局濮阳县智慧教育项目的第一中标候选人, 标的金额为 2.4198 亿元人民币。

### 8) 海能达: 与泰国某通信运营商签订 3250 万元 5G 通信终端服务采购合同。

海能达与泰国某通信运营商签订 5G 通信终端服务采购合同, 合同金额为 3250 万元, 此次项目是公司 5G 智能终端在专用通信市场的首次规模应用, 体现专网客户和通信运营商对公司新产品的认可。

### 9) 博创科技: 东方通信减持计划实施完毕。

东方通信通过集中竞价交易方式合计减持公司股份 522.7 万股, 减持计划实施完

毕，本次减持后持有公司股份 1191 万股，占总股本比例 4.54%。

#### 10) 科信技术：更新科信聚力户用储能产品在手合同。

根据公司发布的像特定对象发行股票审核问询函回复报告，截至问询函回复之日，科信聚力已签订的户用储能产品主要框架合同的采购数量合计不低于 1.3GWh，金额合计 13.10 亿元左右。

#### 11) 九联科技：预计中选中国移动 2023 年智能机顶盒集采 9.85 亿元。

根据《中国移动 2023 年智能机顶盒产品集中采购》中选候选人公示，公司预计中选份额 17.75%，中选 767 万台，中选金额 9.85 亿元（含税），将对公司未来经营业绩产生促进作用。

## 5 运营商集采招标统计

#### 1) 中国移动总部主管及自建光缆线路项目施工服务采购：中移建设、中贝、长讯等 7 家中标。

中国移动日前公示了 2023 年至 2024 年总部主管及自建光缆线路项目施工服务采购的中标结果，中移建设、中邮建、中贝、长讯等 7 家中标。本次采购包括 2023 年至 2024 年全国 31 省总部主管及自建光缆线路项目施工服务，项目采购总预算 17100 万元（不含税）。

#### 2) 中国移动高压离心式冷水机组设备集采：美的、格力、约克 3 家瓜分。

中国移动日前公示了 2023-2024 年高压离心式冷水机组设备的集采结果，美的、格力、约克三家瓜分，项目最高总预算 4.232 亿元（不含税）。

#### 3) 中国移动云资源池四期工程硬件集成服务集采：移动设计院、中移系统中标。

中国移动 1 月 11 日公示了 2023 年集中网络云资源池四期工程硬件集成服务的采购结果，移动设计院和中移系统两家中标，投标报价分别为 1153 万元和 1135 万元。

#### 4) 中国联通智网创新中心电子运维平台产品研发集采：联通数字科技、公众、普元三家入围。

中国联通 1 月 10 日公示了 2022 年智网创新中心电子运维平台产品研发项目标包 1 和标包 4 的中标候选人，联通数字科技、公众科技、普元信息三家入围，本次采购总预算为 3043 万元（不含税）。

#### 5) 预计金额 25 亿元：中国铁塔集采 2023 年度铁塔产品。

2023 年度铁塔产品集中招标项目资金已落实，项目已具备招标条件，现进行集中资格预审。预计采购金额 25 亿元，实际以后续招标阶段需求量为准确。

#### 6) 中国移动云资源池四期数据中心交换机及配对路由器集采：华为、中兴中标。

中国移动日前公示了 2023 年集中网络云资源池四期工程数据中心交换机及配对

路由器的采购结果，华为、中兴两家包揽。

## 6 风险提示

智能配电网投资建设不及预期，HPLC 双模模组竞争激励集采价格低于预期，Flash 激光雷达定点量产进展不及预期，激光雷达成本难以快速下降导致上车渗透率不及预期。

## 分析师与研究助理简介

**分析师：**张天，华安战略科技团队联席负责人，4年通信行业研究经验，主要覆盖光通信、数据中心核心科技、通信芯片、5G和元宇宙系列应用等。

## 重要声明

### 分析师声明

本报告署名分析师具有中国证券业协会授予的证券投资咨询执业资格，以勤勉的执业态度、专业审慎的研究方法，使用合法合规的信息，独立、客观地出具本报告，本报告所采用的数据和信息均来自市场公开信息，本人对这些信息的准确性或完整性不做任何保证，也不保证所包含的信息和建议不会发生任何变更。报告中的信息和意见仅供参考。本人过去不曾与、现在不与、未来也将不会因本报告中的具体推荐意见或观点而直接或间接接收任何形式的补偿，分析结论不受任何第三方的授意或影响，特此声明。

### 免责声明

华安证券股份有限公司经中国证券监督管理委员会批准，已具备证券投资咨询业务资格。本报告由华安证券股份有限公司在中华人民共和国（不包括香港、澳门、台湾）提供。本报告中的信息均来源于合规渠道，华安证券研究所力求准确、可靠，但对这些信息的准确性及完整性均不做任何保证。在任何情况下，本报告中的信息或表述的意见均不构成对任何人的投资建议。在任何情况下，本公司、本公司员工或者关联机构不承诺投资者一定获利，不与投资者分享投资收益，也不对任何人因使用本报告中的任何内容所引致的任何损失负任何责任。投资者务必注意，其据此做出的任何投资决策与本公司、本公司员工或者关联机构无关。华安证券及其所属关联机构可能会持有报告中提到的公司所发行的证券并进行交易，还可能为这些公司提供投资银行服务或其他服务。

本报告仅向特定客户传送，未经华安证券研究所书面授权，本研究报告的任何部分均不得以任何方式制作任何形式的拷贝、复印件或复制品，或再次分发给任何其他人，或以任何侵犯本公司版权的其他方式使用。如欲引用或转载本文内容，务必联络华安证券研究所并获得许可，并需注明出处为华安证券研究所，且不得对本文进行有悖原意的引用和删改。如未经本公司授权，私自转载或者转发本报告，所引起的一切后果及法律责任由私自转载或转发者承担。本公司并保留追究其法律责任的权利。

## 投资评级说明

以本报告发布之日起6个月内，证券（或行业指数）相对于同期相关证券市场代表性指数的涨跌幅作为基准，A股以沪深300指数为基准；新三板市场以三板成指（针对协议转让标的）或三板做市指数（针对做市转让标的）为基准；香港市场以恒生指数为基准；美国市场以纳斯达克指数或标普500指数为基准。定义如下：

### 行业评级体系

- 增持—未来6个月的投资收益率领先市场基准指数5%以上；
- 中性—未来6个月的投资收益率与市场基准指数的变动幅度相差-5%至5%；
- 减持—未来6个月的投资收益率落后市场基准指数5%以上；

### 公司评级体系

- 买入—未来6-12个月的投资收益率领先市场基准指数15%以上；
- 增持—未来6-12个月的投资收益率领先市场基准指数5%至15%；
- 中性—未来6-12个月的投资收益率与市场基准指数的变动幅度相差-5%至5%；
- 减持—未来6-12个月的投资收益率落后市场基准指数5%至15%；
- 卖出—未来6-12个月的投资收益率落后市场基准指数15%以上；
- 无评级—因无法获取必要的资料，或者公司面临无法预见结果的重大不确定性事件，或者其他原因，致使无法给出明确的投资评级。