

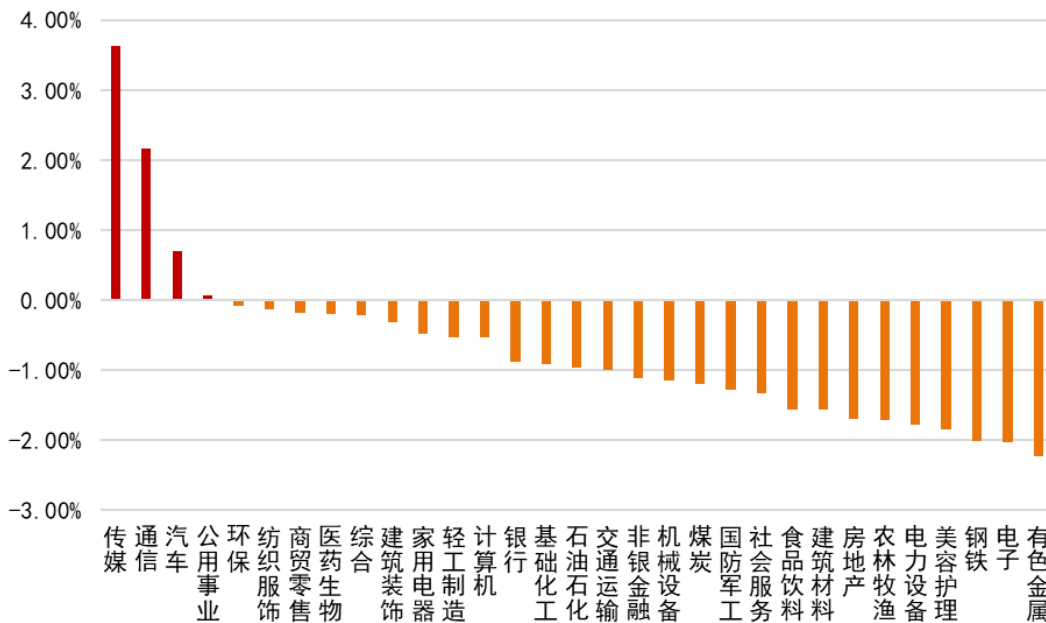
【4月24日A股资金流向、行业热点数据一览】

北向资金净流出，个股板块跌多涨少

一、行业涨跌幅情况

申万一级行业板块跌多涨少，传媒、通信、汽车和公用事业板块上涨，有色金属、电子、钢铁、美容护理和电力设备等板块下跌。热点板块中，涨幅前五的分别是游戏出海指数、光模块(CPO)指数、首板指数、中文语料库指数和互联网传媒精选指数。

图 1：申万一级行业涨跌幅情况



资料来源：东莞证券研究所、Wind 资讯

热点板块涨幅前 20：

序号	代码	板块名称	涨幅	序号	代码	板块名称	涨幅
1	8841444.WI	游戏出海指数	6.76%	11	884147.WI	互联网入口指数	3.35%

本报告的风险等级为中风险。

本报告的信息均来自已公开信息，关于信息的准确性与完整性，建议投资者谨慎判断，据此入市，风险自担。请务必阅读末页声明。

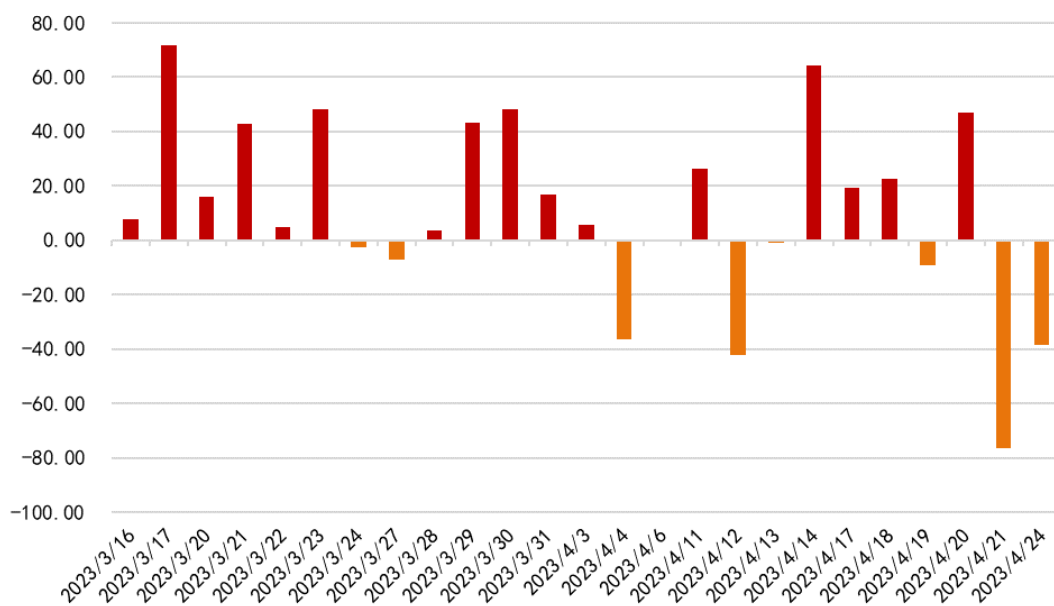
2	8841258.WI	光模块(CPO)指数	6.06%	12	8841129.WI	抖音平台指数	3.26%
3	8841299.WI	首板指数	4.94%	13	8841111.WI	文化传媒主题指数	3.19%
4	8841690.WI	中文语料库指数	4.36%	14	8841112.WI	宽带提速指数	2.94%
5	8841377.WI	互联网传媒精选指数	4.31%	15	8841080.WI	南北船合并指数	2.84%
6	884080.WI	网络游戏指数	3.97%	16	8841300.WI	连板指数	2.71%
7	8841257.WI	小基站指数	3.97%	17	8841560.WI	新冠特效药指数	2.65%
8	8841326.WI	中国广电指数	3.51%	18	8841576.WI	黑龙江省国资指数	2.55%
9	8841615.WI	商业贸易金股指数	3.47%	19	884128.WI	4G指数	2.41%
10	8841193.WI	网络切片指数	3.39%	20	884061.WI	光通信指数	2.34%

资料来源：东莞证券研究所、Wind 资讯

二、北向、南向资金流入情况

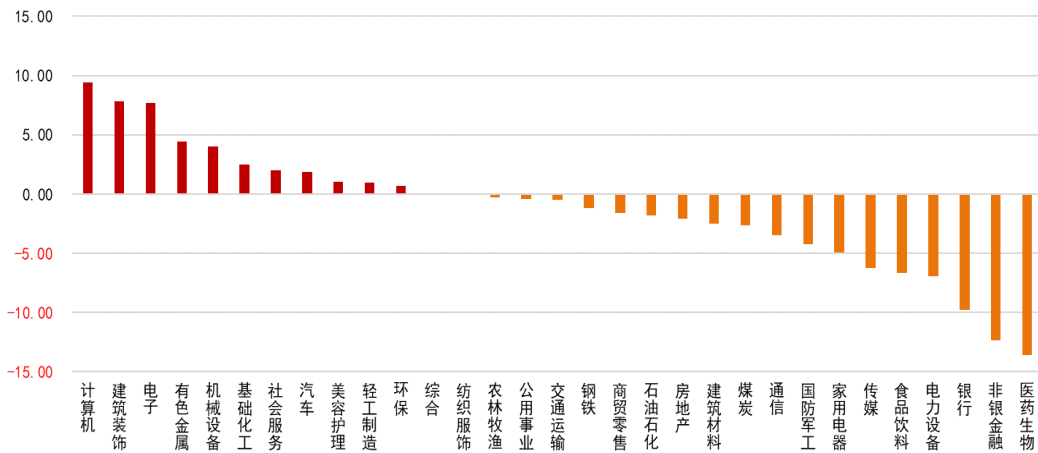
北向资金净流出 38.28 亿元，南向资金净流入。北向资金流入行业方面，计算机、建筑装饰、电子、有色金属和机械设备等板块净流入额居前，医药生物、非银金融、银行、电力设备和食品饮料等板块净流出额居前。

图 2：近 30 日北向资金流入情况（亿元）



资料来源：东莞证券研究所、Wind 资讯

图 3：申万一级行业北向资金净流入情况（亿元）



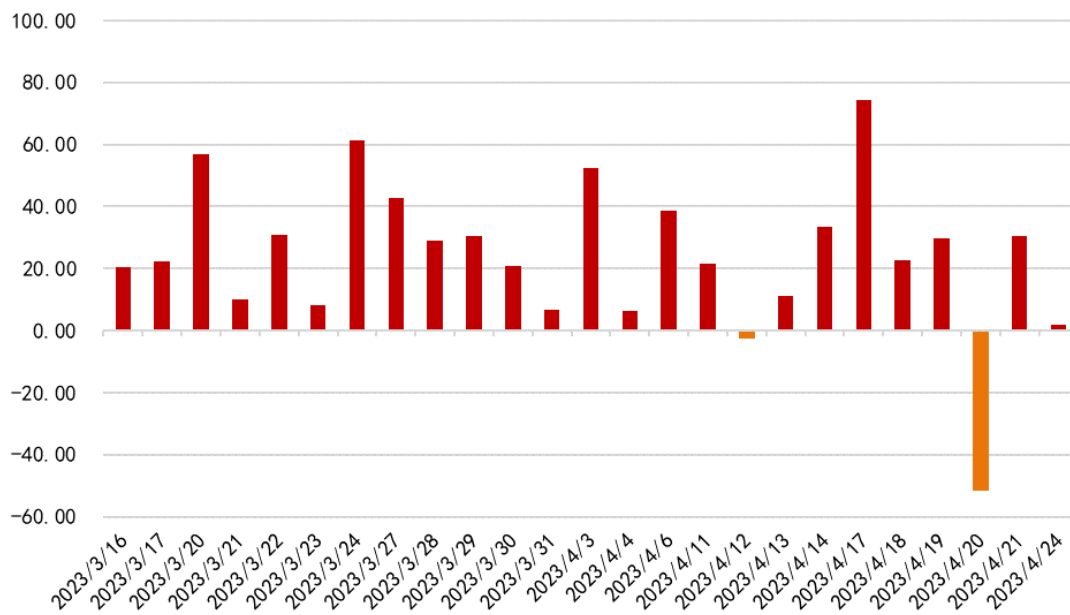
资料来源：东莞证券研究所、Wind 资讯

北向资金两市前十大活跃个股：

沪股通				深股通			
序号	股票代码	股票名称	净流入金额 (亿元)	序号	股票代码	股票名称	净流入金额 (亿元)
1	601668.SH	中国建筑	1.98	1	002594.SZ	比亚迪	0.66
2	603501.SH	韦尔股份	1.46	2	002371.SZ	北方华创	0.56
3	601899.SH	紫金矿业	1.24	3	000858.SZ	五粮液	-1.06
4	601012.SH	隆基绿能	0.72	4	002230.SZ	科大讯飞	-1.62
5	601138.SH	工业富联	-0.78	5	000063.SZ	中兴通讯	-3.01
6	601888.SH	中国中免	-1.08	6	002027.SZ	分众传媒	-4.46
7	601318.SH	中国平安	-1.50	7	000651.SZ	格力电器	-6.65
8	600276.SH	恒瑞医药	-1.95	8	300059.SZ	东方财富	-6.87
9	600036.SH	招商银行	-2.03	9	300274.SZ	阳光电源	-7.95
10	600519.SH	贵州茅台	-8.39	10	300750.SZ	宁德时代	-9.93

资料来源：东莞证券研究所、Wind 资讯

图 4：近 30 日南向资金流入情况（亿元）



资料来源：东莞证券研究所、Wind 资讯

南向资金两市前十大活跃个股：

沪市港股通				深市港股通			
序号	股票代码	股票名称	净流入金额 (亿元)	序号	股票代码	股票名称	净流入金额 (亿元)
1	1211.HK	比亚迪股份	1.95	1	0857.HK	中国石油股份	2.82
2	0981.HK	中芯国际	1.34	2	0941.HK	中国移动	2.27
3	0020.HK	商汤-W	0.66	3	1024.HK	快手-W	1.76
4	3690.HK	美团-W	0.62	4	2333.HK	长城汽车	0.35
5	0883.HK	中国海洋石油	0.60	5	0762.HK	中国联通	-0.18
6	2328.HK	中国财险	0.36	6	1548.HK	金斯瑞生物科技	-0.29
7	0719.HK	山东新华制药股份	0.11	7	3690.HK	美团-W	-0.34
8	1810.HK	小米集团-W	-0.13	8	0981.HK	中芯国际	-0.75
9	0941.HK	中国移动	-0.29	9	0700.HK	腾讯控股	-0.99

10	0700.HK	腾讯控股	-2.50	10	0883.HK	中国海洋石油	-1.36
----	---------	------	-------	----	---------	--------	-------

资料来源：东莞证券研究所、Wind 资讯

三、交易成交情况

交易量前二十个股：

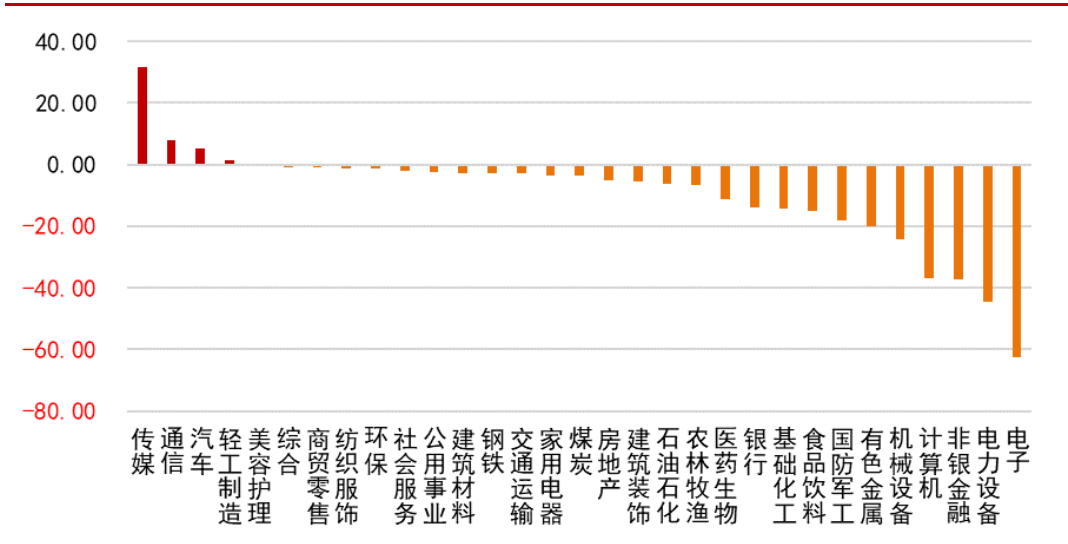
序号	股票代码	股票名称	成交额（亿元）	序号	股票代码	股票名称	成交额涨幅（%）
1	000977.SZ	浪潮信息	92.37	1	601949.SH	中国出版	273.60
2	300418.SZ	昆仑万维	87.78	2	603688.SH	石英股份	174.84
3	603019.SH	中科曙光	81.30	3	002594.SZ	比亚迪	164.20
4	300059.SZ	东方财富	76.43	4	300661.SZ	圣邦股份	152.08
5	601360.SH	三六零	74.78	5	300628.SZ	亿联网络	144.64
6	000063.SZ	中兴通讯	71.45	6	600988.SH	赤峰黄金	137.38
7	300750.SZ	宁德时代	69.23	7	002212.SZ	天融信	121.97
8	002594.SZ	比亚迪	67.48	8	002142.SZ	宁波银行	115.98
9	300058.SZ	蓝色光标	57.62	9	300199.SZ	翰宇药业	109.46
10	002230.SZ	科大讯飞	56.74	10	000568.SZ	泸州老窖	97.98
11	300459.SZ	汤姆猫	56.31	11	300413.SZ	芒果超媒	90.83
12	300308.SZ	中际旭创	54.46	12	002271.SZ	东方雨虹	81.84
13	000988.SZ	华工科技	53.24	13	601899.SH	紫金矿业	80.82
14	688981.SH	中芯国际	52.89	14	600498.SH	烽火通信	80.55
15	300502.SZ	新易盛	43.18	15	600415.SH	小商品城	78.40
16	300274.SZ	阳光电源	41.72	16	603799.SH	华友钴业	74.04
17	688256.SH	寒武纪-U	39.04	17	600072.SH	中船科技	64.07
18	603083.SH	剑桥科技	38.93	18	300459.SZ	汤姆猫	59.96
19	600150.SH	中国船舶	38.06	19	600031.SH	三一重工	56.99
20	603986.SH	兆易创新	38.00	20	688063.SH	派能科技	56.67

注：成交额涨幅的统计范围是成交额超过 10 亿元的个股

资料来源：东莞证券研究所、Wind 资讯

四、主力资金流入情况

图 2：申万一级行业主力资金净流入情况（亿元）



资料来源：东莞证券研究所、Wind 资讯

注：主力资金数据是根据 wind 的统计汇总整理（定义为挂单额不小于 20 万元的资金）

主力资金净流入、净流出前二十个股：

序号	股票代码	股票名称	净流入（亿元）	序号	股票代码	股票名称	净流出（亿元）
1	002594.SZ	比亚迪	10.40	1	300059.SZ	东方财富	-20.54
2	601360.SH	三六零	9.03	2	601698.SH	中国卫通	-7.24
3	300459.SZ	汤姆猫	7.43	3	000001.SZ	平安银行	-4.84
4	300418.SZ	昆仑万维	7.05	4	603986.SH	兆易创新	-4.81
5	000977.SZ	浪潮信息	4.42	5	601012.SH	隆基股份	-4.79
6	002555.SZ	三七互娱	4.06	6	000858.SZ	五粮液	-3.85
7	000063.SZ	中兴通讯	4.02	7	002466.SZ	天齐锂业	-3.63
8	002624.SZ	完美世界	3.64	8	600031.SH	三一重工	-3.30
9	600498.SH	烽火通信	2.65	9	300033.SZ	同花顺	-3.26
10	300043.SZ	星辉娱乐	2.50	10	300229.SZ	拓尔思	-3.13

11	000651.SZ	格力电器	2.48	11	603799.SH	华友钴业	-3.08
12	002607.SZ	中公教育	2.47	12	300058.SZ	蓝色光标	-2.91
13	002738.SZ	中矿资源	2.24	13	000002.SZ	万科A	-2.76
14	002229.SZ	鸿博股份	2.18	14	002241.SZ	歌尔股份	-2.69
15	000938.SZ	紫光股份	2.00	15	002027.SZ	分众传媒	-2.68
16	603444.SH	吉比特	1.88	16	300339.SZ	润和软件	-2.68
17	600853.SH	龙建股份	1.73	17	000821.SZ	京山轻机	-2.45
18	300075.SZ	数字政通	1.71	18	601899.SH	紫金矿业	-2.43
19	600415.SH	小商品城	1.69	19	000617.SZ	中油资本	-2.43
20	603606.SH	东方电缆	1.66	20	002371.SZ	北方华创	-2.37

资料来源：东莞证券研究所、Wind 资讯

注：主力资金数据是根据 wind 的统计汇总整理（定义为挂单额不小于 20 万元的资金）

五、龙虎榜排名情况

龙虎榜净买入额前五的股票分别为鹏博士、龙建股份、华建集团、世纪天鸿和中船科技。净卖出额前五的股票分别为京山轻机、蓝色光标、剑桥科技、药石科技和游族网络。

龙虎榜净买入额（前十名）：

序号	股票代码	股票名称	净买入额 (万元)	净买入额 占比 (%)	涨跌幅 (%)	换手率 (%)
1	600804.SH	鹏博士	13905.08	100.00	4.93	3.22
2	600853.SH	龙建股份	13883.26	27.49	10.07	12.61
3	600629.SH	华建集团	10904.53	17.74	6.56	8.34
4	300654.SZ	世纪天鸿	10681.59	60.28	19.96	17.41
5	600072.SH	中船科技	8884.03	9.78	10.03	18.46
6	002229.SZ	鸿博股份	8002.65	36.74	10.03	15.03
7	000719.SZ	中原传媒	7570.71	20.21	10.00	6.08
8	002011.SZ	盾安环境	6951.99	35.53	10.02	5.34
9	000988.SZ	华工科技	6225.65	2.52	4.77	14.27

10	002792.SZ	通宇通讯	5996.06	31.06	9.98	23.09
----	-----------	------	---------	-------	------	-------

注：净买入额占比（%）为龙虎榜净买入额占龙虎榜成交额比例

资料来源：东莞证券研究所、iFind

龙虎榜净卖出额（前十名）：

序号	股票代码	股票名称	净卖出额 (万元)	净卖出额 占比 (%)	涨跌幅 (%)	换手率 (%)
1	000821.SZ	京山轻机	11353.88	45.05	-10.02	8.67
2	300058.SZ	蓝色光标	10961.47	2.94	7.23	23.38
3	603083.SH	剑桥科技	10772.54	20.96	3.97	26.36
4	300725.SZ	药石科技	7342.78	33.29	-15.91	9.81
5	002174.SZ	游族网络	6950.20	3.63	10.03	14.16
6	300859.SZ	*ST 西域	6418.88	33.12	-20.01	21.47
7	603920.SH	世运电路	5472.57	32.21	-10.02	4.75
8	601858.SH	中国科传	4465.68	15.36	10.01	5.73
9	603230.SH	内蒙新华	1974.59	26.46	6.18	22.67
10	601900.SH	南方传媒	1905.08	4.14	10.01	9.00

注：净卖出额占比（%）为龙虎榜净卖出额占龙虎榜成交额比例

资料来源：东莞证券研究所、iFind

七个交易日内龙虎榜买入额前五的股票分别为中科曙光、工业富联、寒武纪、蓝色光标和慈文传媒。七个交易日内龙虎榜卖出额前五的股票分别为工业富联、中科曙光、寒武纪、剑桥科技和科大讯飞。

七个交易日内龙虎榜买入额前二十名：

序号	股票代码	股票名称	区间龙虎 榜上榜次 数	区间龙虎 榜买入额 (亿元)	区间龙虎 榜卖出额 (亿元)	区间涨跌 幅 (%)	区间换手 率 (%)
1	603019.SH	中科曙光	1	43.72	19.43	36.48	6.84
2	601138.SH	工业富联	2	23.42	20.15	3.79	0.59
3	688256.SH	寒武纪	1	13.28	17.79	29.26	5.71

4	300058.SZ	蓝色光标	1	12.66	4.65	14.87	15.56
5	002343.SZ	慈文传媒	6	11.62	8.35	30.85	26.42
6	002230.SZ	科大讯飞	1	11.56	10.80	-0.56	3.23
7	603083.SH	剑桥科技	3	10.81	11.86	32.89	20.84
8	300567.SZ	精测电子	1	9.45	9.96	16.82	9.54
9	600105.SH	永鼎股份	2	8.74	3.80	47.14	4.23
10	002371.SZ	北方华创	1	8.32	5.91	16.40	3.14
11	601858.SH	中国科传	2	7.55	3.75	47.34	6.79
12	300308.SZ	中际旭创	1	7.23	8.86	31.95	6.33
13	000921.SZ	海信家电	1	7.16	4.69	22.57	0.65
14	002292.SZ	奥飞娱乐	1	6.43	5.50	-15.04	31.74
15	600706.SH	曲江文旅	3	5.76	4.84	1.52	29.93
16	002463.SZ	沪电股份	1	5.73	2.98	11.22	3.78
17	300624.SZ	万兴科技	1	5.50	5.78	34.43	14.38
18	002315.SZ	焦点科技	3	5.47	5.75	2.74	19.82
19	601900.SH	南方传媒	2	5.32	3.97	38.81	2.60
20	002624.SZ	完美世界	1	5.29	2.96	9.73	7.17

资料来源：东莞证券研究所、iFind

七个交易日内龙虎榜卖出额前二十名：

序号	股票代码	股票名称	区间龙虎榜上榜次数	区间龙虎榜买入额(亿元)	区间龙虎榜卖出额(亿元)	区间涨跌幅(%)	区间换手率(%)
1	601138.SH	工业富联	2	23.42	20.15	3.79	0.59
2	603019.SH	中科曙光	1	43.72	19.43	36.48	6.84
3	688256.SH	寒武纪	1	13.28	17.79	29.26	5.71
4	603083.SH	剑桥科技	3	10.81	11.86	32.89	20.84
5	002230.SZ	科大讯飞	1	11.56	10.80	-0.56	3.23
6	300567.SZ	精测电子	1	9.45	9.96	16.82	9.54

7	300308.SZ	中际旭创	1	7.23	8.86	31.95	6.33
8	002343.SZ	慈文传媒	6	11.62	8.35	30.85	26.42
9	002241.SZ	歌尔股份	1	4.20	6.16	-22.23	4.20
10	002371.SZ	北方华创	1	8.32	5.91	16.40	3.14
11	300624.SZ	万兴科技	1	5.50	5.78	34.43	14.38
12	002315.SZ	焦点科技	3	5.47	5.75	2.74	19.82
13	002292.SZ	奥飞娱乐	1	6.43	5.50	-15.04	31.74
14	300684.SZ	中石科技	2	4.00	5.12	33.62	3.88
15	002261.SZ	拓维信息	1	3.50	5.06	-1.02	11.36
16	600706.SH	曲江文旅	3	5.76	4.84	1.52	29.93
17	603138.SH	海量数据	2	1.96	4.82	-26.22	16.26
18	000921.SZ	海信家电	1	7.16	4.69	22.57	0.65
19	300058.SZ	蓝色光标	1	12.66	4.65	14.87	15.56
20	002803.SZ	吉宏股份	1	2.15	4.59	-7.10	28.79

资料来源：东莞证券研究所、iFind

东莞证券宏观策略研究团队：**分析师：费小平**

SAC 执业证书编号：S0340518010002

电话：0769-22111089

邮箱：fxp@dgzq.com.cn

分析师：岳佳杰

SAC 执业证书编号：S0340518110001

电话：0769-22118627

邮箱：yuejiajie@dgzq.com.cn

分析师：尹炜祺

SAC 执业证书编号：S0340522120001

电话：0769-22118627

邮箱：yinweiqi@dgzq.com.cn

分析师：刘爱诗

SAC 执业证书编号：S0340523010001

电话：0769-22118627

邮箱：liuaishi@dgzq.com.cn

东莞证券研究报告评级体系：

公司投资评级	
买入	预计未来 6 个月内，股价表现强于市场指数 15%以上
增持	预计未来 6 个月内，股价表现强于市场指数 5%-15%之间
持有	预计未来 6 个月内，股价表现介于市场指数±5%之间
减持	预计未来 6 个月内，股价表现弱于市场指数 5%以上
无评级	因无法获取必要的资料，或者公司面临无法预见结果的重大不确定性事件，或者其他原因，导致无法给出明确的投资评级；股票不在常规研究覆盖范围之内

行业投资评级	
超配	预计未来 6 个月内，行业指数表现强于市场指数 10%以上
标配	预计未来 6 个月内，行业指数表现介于市场指数±10%之间
低配	预计未来 6 个月内，行业指数表现弱于市场指数 10%以上

说明：本评级体系的“市场指数”，A股参照标的为沪深 300 指数；新三板参照标的为三板成指。

证券研究报告风险等级及适当性匹配关系

低风险	宏观经济及政策、财经资讯、国债等方面的研究报告
中低风险	债券、货币市场基金、债券基金等方面的研究报告
中风险	主板股票及基金、可转债等方面的研究报告，市场策略研究报告
中高风险	创业板、科创板、北京证券交易所、新三板（含退市整理期）等板块的股票、基金、可转债等方面的研究报告，港股股票、基金研究报告以及非上市公司的研究报告
高风险	期货、期权等衍生品方面的研究报告

投资者与证券研究报告的适当性匹配关系：“保守型”投资者仅适合使用“低风险”级别的研报，“谨慎型”投资者仅适合使用风险级别不高于“中低风险”的研报，“稳健型”投资者仅适合使用风险级别不高于“中风险”的研报，“积极型”投资者仅适合使用风险级别不高于“中高风险”的研报，“激进型”投资者适合使用我司各类风险级别的研报。

证券分析师承诺：

本人具有中国证券业协会授予的证券投资咨询执业资格或相当的专业胜任能力，以勤勉的职业态度，独立、客观地在所知情的范围内出具本报告。本报告清晰准确地反映了本人的研究观点，不受本公司相关业务部门、证券发行人、上市公司、基金管理公司、资产管理公司等利益相关者的干涉和影响。本人保证与本报告所指的证券或投资标的无任何利害关系，没有利用发布本报告为自身及其利益相关者谋取不当利益，或者在发布证券研究报告前泄露证券研究报告的内容和观点。

声明：

东莞证券股份有限公司为全国综合性综合类证券公司，具备证券投资咨询业务资格。

本报告仅供东莞证券股份有限公司（以下简称“本公司”）的客户使用。本公司不会因接收人收到本报告而视其为客户。本报告所载资料及观点均为合规合法来源且被本公司认为可靠，但本公司对这些信息的准确性及完整性不作任何保证。本报告所载的资料、意见及推测仅反映本公司于发布本报告当日的判断，可随时更改。本报告所指的证券或投资标的的价格、价值及投资收入可跌可升。本公司可发出其它与本报告所载资料不一致及有不同结论的报告，亦可因使用不同假设和标准、采用不同观点和分析方法而与本公司其他业务部门或单位所给出的意见不同或者相反。在任何情况下，本报告所载的资料、工具、意见及推测只提供给客户作参考之用，并不构成对任何人的投资建议。投资者需自主作出投资决策并自行承担投资风险，据此报告做出的任何投资决策与本公司和作者无关。在任何情况下，本公司不对任何人因使用本报告中的任何内容所引致的任何损失负任何责任，任何形式的分享证券投资收益或者分担证券投资损失的书面或口头承诺均为无效。本公司及其所属关联机构在法律许可的情况下可能会持有本报告中提及公司所发行的证券头寸并进行交易，还可能为这些公司提供或争取提供投资银行、经纪、资产管理等服务。本报告版权归东莞证券股份有限公司及相关内容提供方所有，未经本公司事先书面许可，任何人不得以任何形式翻版、复制、刊登。如引用、刊发，需注明本报告的机构来源、作者和发布日期，并提示使用本报告的风险，不得对本报告进行有悖原意的引用、删节和修改。未经授权刊载或者转发本证券研究报告的，应当承担相应的法律责任。

东莞证券股份有限公司研究所

广东省东莞市可园南路 1 号金源中心 24 楼

邮政编码：523000

电话：(0769) 22115843

网址：www.dgzq.com.cn