

688569.SH

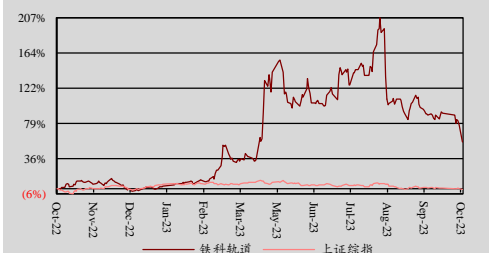
增持

原评级：增持

市场价格：人民币 27.71

板块评级：强于大市

## 股价表现



(%)	今年至今	1个月	3个月	12个月
绝对	53.9	(17.2)	(35.9)	58.1
相对上证综指	55.2	(15.8)	(30.8)	58.0

发行股数(百万)	210.67
流通股(百万)	131.67
总市值(人民币 百万)	5,837.57
3个月日均交易额(人民币 百万)	97.42
主要股东	
中国铁道科学研究院集团有限公司	26.25

资料来源：公司公告，Wind，中银证券  
以2023年10月16日收市价为标准

中银国际证券股份有限公司  
具备证券投资咨询业务资格

机械设备：轨交设备II

证券分析师：陈浩武

(8621)20328592

haowu.chen@bocichina.com

证券投资咨询业务证书编号：S1300520090006

证券分析师：陶波

bo.tao@bocichina.com

证券投资咨询业务证书编号：S1300520060002

证券分析师：林祁桢

qizhen.lin@bocichina.com

证券投资咨询业务证书编号：S1300523080001

联系人：杨逸菲

yifei.yang@bocichina.com

一般证券业务证书编号：S1300122030023

联系人：郝子禹

ziyu.hao@bocichina.com

一般证券业务证书编号：S1300122060027

## 铁科轨道

## 订单稳增，发展动能向好

公司发布23年三季报，1-3Q累计营收14.0亿元，同增38.4%，归母净利润3.0亿元，同增55.9%，EPS1.41元，同增55.0%。23Q3营收4.0亿元，同减2.5%，归母净利润0.7亿元，同减6.0%。23Q3公司订单稳增，维持增持评级。

## 支撑评级的要点

- **23Q3 营收利润略降。**1-3Q累计营收14.0亿元，同增38.4%，归母净利润3.0亿元，同增55.9%，EPS1.41元，同增55.0%。23Q3营收4.0亿元，同减2.5%，归母净利润0.7亿元，同减6.0%。
- **23Q3 公司合同负债额大幅回落。**23Q3合同负债金额为3.0百万元，同减69.3%，环降96.3%。少数项目集中供货带来的业绩爆发消退。
- **新签订单持续向好。**根据企查查数据不完全统计，截至2023年10月12日，23Q3公司累计中标（含第一顺位候选人）订单8.7亿元，订单合同金额已超过23H1水平。
- **产研一体国家队，依附高铁，开拓地铁，募投产能逐步释放下有望引领业绩增长。**公司是轨道工务领域具备产研一体优势的“国家队”，依附高铁发展之外，公司积极开拓地铁业务。根据公司公告，公司上市募投项目已于2023年6月底达到预定可使用状态，并于2023年10月结项，募投产能逐步释放，有望引领公司业绩增长。

## 估值

- 考虑公司产能投放，订单向好，部分上调盈利预测，预计2023-2025年，公司营收分别为17.3、20.4、21.8亿元；归母净利润分别为3.5、4.1、4.7亿元；EPS为1.66、1.93、2.24元，市盈率16.7、14.3、12.4倍，维持公司**增持**评级。

## 评级面临的主要风险

- 高铁建设不及预期，重大高铁事故，扣件替换需求不及预期，产能投放不及预期，原材料价格上涨。

## 投资摘要

年结日：12月31日	2021	2022	2023E	2024E	2025E
主营收入(人民币 百万)	1,351	1,340	1,734	2,035	2,181
增长率(%)	9.9	(0.8)	29.4	17.3	7.2
EBITDA(人民币 百万)	246	337	570	635	684
归母净利润(人民币 百万)	168	237	349	408	472
增长率(%)	12.5	41.0	47.5	16.6	15.8
最新股本摊薄每股收益(人民币)	0.80	1.12	1.66	1.93	2.24
原先预测摊薄每股收益(人民币)		1.49	1.73	1.97	
调整幅度(%)		11.41	11.56	13.71	
市盈率(倍)	34.7	24.6	16.7	14.3	12.4
市净率(倍)	2.5	2.3	2.1	1.9	1.7
EV/EBITDA(倍)	11.6	7.3	8.2	6.6	5.6
每股股息(人民币)	0.3	0.4	0.5	0.6	0.7
股息率(%)	1.2	2.0	1.9	2.2	2.5

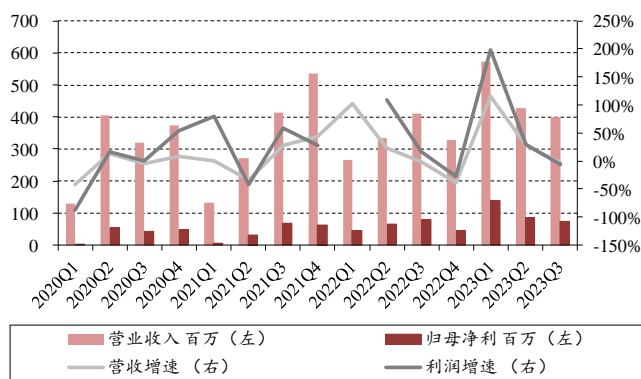
资料来源：公司公告，中银证券预测

## 一、Q3 营收利润略有下降

事件：1-3Q 公司累计营收 14.0 亿元，同增 38.4%，归母净利 3.0 亿元，同增 55.9%，EPS1.41 元，同增 55.0%。23Q3 营收 4.0 亿元，同减 2.5%，归母净利 0.7 亿元，同减 6.0%。1-3Q 经营现金净额为 4.1 亿元，同增 249.0%，23Q3 经营现金净额 1.6 亿元，同比转正。

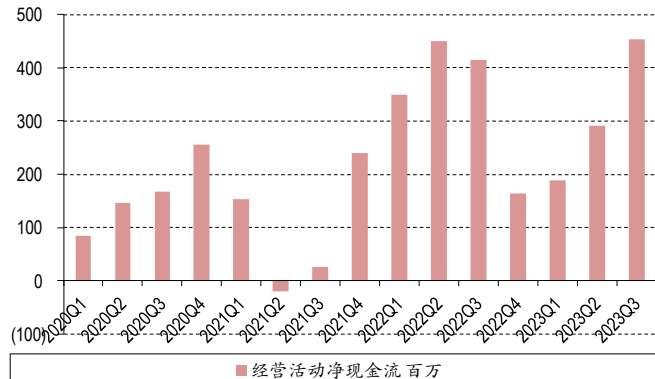
2023 年 9 月 15 日公司新中标雄安高铁天津至潍坊段 F02 包高速扣配件订单，中标不含税金额 4.2 亿元，占公司 2022 年营业收入的 31.1%。根据企查查数据不完全统计，截至 2023 年 10 月 12 日，23Q3 公司累计中标（含第一顺位候选人）订单 8.7 亿元，订单合同金额已超过 23H1 水平。

图表 1. 23Q3 营收利润同比略有下降



资料来源：公司公告，中银证券

图表 2. ttm 口径下经营活动现金净流量持续流入



资料来源：公司公告，中银证券

图表 3. 23Q3 公司部分中标（含第一顺位候选人）项目

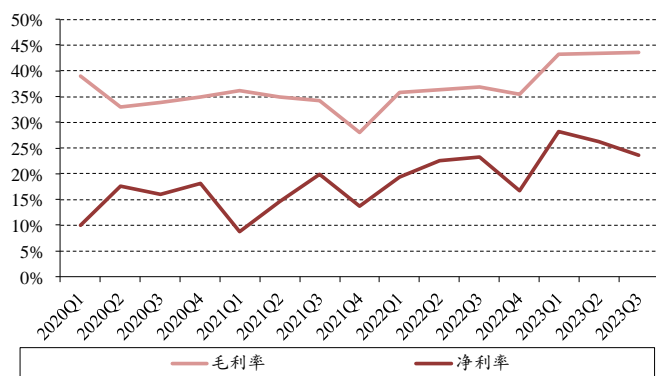
招标人	公告时间	进度	中标产品	中标金额(含税) 单位：百万元
呼和浩特局集团有限公司物资设备采购供应所	2023.10.10	候选人公示	WJ-8/7、V 型扣件	
成都局集团公司	2023.9.21	候选人公示	绝缘轨距块	0.23
中铁广州工程局集团第三工程有限公司	2023.9.20	候选人公示	扣配件	12.97
哈尔滨局集团有限公司物资设备采购供应所	2023.9.18	中标公示	弹条	37.70
哈尔滨局集团有限公司物资设备采购供应所	2023.9.18	中标公示	尼龙挡板座、轨距挡板	28.14
雄安高速铁路有限公司	2023.9.12	中标公示	高速扣配件	470.21
大秦铁路股份有限公司	2023.8.8	中标公示	维修物资	0.03
成达万高速铁路有限责任公司	2023.7.28	候选人公示	桥梁支座	115.04
雄安高速铁路有限公司	2023.7.17	中标公告	桥梁支座	87.68
成都局集团有限公司	2023.7.10	候选人公示	高速道岔及备件	120.96
合计				872.96

资料来源：企查查，中国中铁采购电子商务平台，国铁采购平台，北京市公共资源交易服务平台，中银证券

注：处于候选人公示阶段项目仅列示公司为第一顺位候选人情况

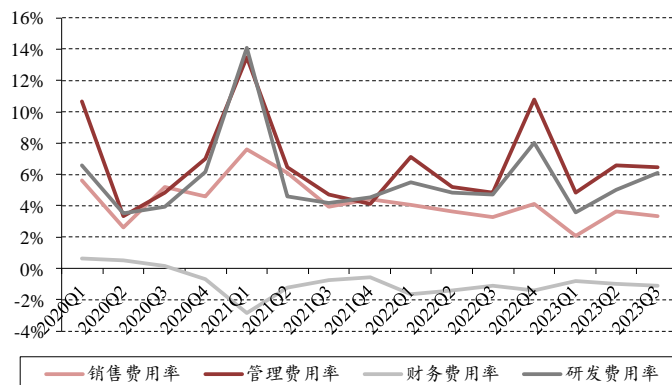
**23Q3 毛利率、净利率同增：**1-3Q 公司综合毛利率 43.4%，同增 6.9pct，净利率 26.3%，同增 4.4pct；23Q3 毛利率 43.5%，同增 6.6pct，环比略增，净利率 23.7%，同增 0.5pct，环减 2.7pct。原材料价格下降使得利润率同比增长。1-3Q 公司四项费用率 12.5%，同减 0.2pct，23Q3 四项费用率 14.7%，同增 3.0pct，环增 0.5pct。

图表 4. 23Q3 毛利率、净利率同增



资料来源：公司公告，中银证券

图表 5. 23Q3 四项费用率同环比增长

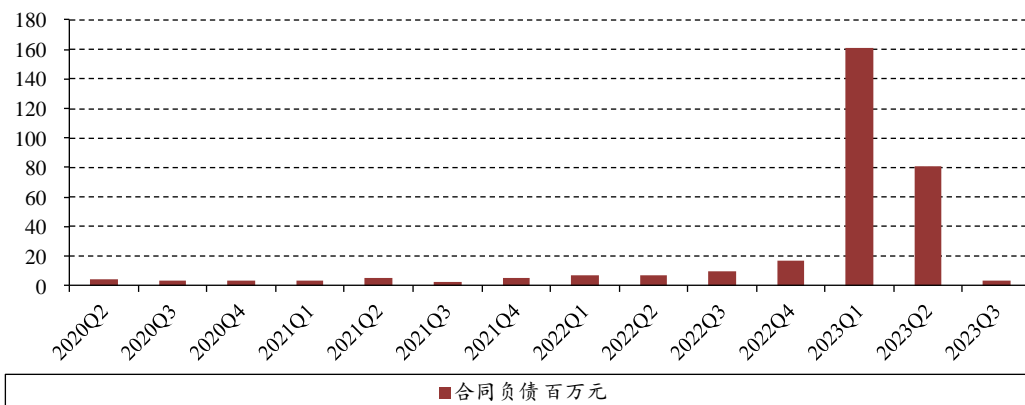


资料来源：公司公告，中银证券

## 二、合同负债大幅回落

**23Q3 公司合同负债额大幅回落。**23Q3 合同负债金额为 3.0 百万元，同减 69.3%，环降 96.3%。少数项目集中供货带来的业绩爆发消退。

图表 6. 23Q3 公司合同负债金额回落



资料来源：同花顺 iFinD，中银证券

## 三、发展动能向好

**产研一体国家队，依附高铁，开拓地铁，募投产能逐步释放下有望引领业绩增长。**公司是轨道工务领域具备产研一体优势的“国家队”，依附高铁发展之外，公司积极开拓地铁业务。根据公司公告，公司上市募投项目已于 2023 年 6 月底达到预定可使用状态，并于 2023 年 10 月结项，募投产能逐步释放，有望引领公司业绩增长。

## 四、风险提示

高铁建设不及预期，重大高铁事故，扣件替换需求不及预期，产能投放不及预期，原材料价格上涨。

图表 7. 2023Q3 业绩摘要表

(人民币, 百万)	2022Q3	2023Q3	同比增长(%)
营业收入	409.95	399.92	(2.45)
营业税及附加	2.46	3.77	53.61
净营业收入	407.49	396.15	(2.78)
营业成本	258.71	225.86	(12.70)
销售费用	13.52	13.23	(2.15)
管理费用	39.13	50.21	28.32
财务费用	(4.56)	(4.55)	0.24
资产减值损失	0.32	(5.78)	(1,897.30)
营业利润	103.82	106.90	2.96
营业外收入	0.31	0.09	(71.13)
营业外支出	0.00	0.01	479.22
利润总额	104.50	106.91	2.31
所得税	9.48	12.29	29.61
少数股东损益	15.95	20.29	27.20
归属母公司股东净利润	79.07	74.33	(5.99)
扣除非经常性损益的净利润	76.56	73.67	(3.77)
每股收益(元)	0.38	0.35	(7.89)
扣非后每股收益(元)	0.36	0.35	(2.78)
毛利率(%)	36.89	43.52	增加 6.63 个百分点
净利率(%)	23.18	23.66	增加 0.48 个百分点
销售费用率(%)	3.30	3.31	增加 0.01 个百分点
管理费用率(%)	4.85	6.44	增加 1.59 个百分点
研发费用率(%)	4.70	6.12	增加 1.42 个百分点
财务费用率(%)	(1.11)	(1.14)	减少 0.03 个百分点

资料来源: 万得, 中银证券

图表 8. 2023 1-3Q 业绩摘要表

(人民币, 百万)	2022Q1-3	2023Q1-3	同比增长(%)
营业收入	1,011.09	1,399.73	38.44
营业税及附加	5.48	12.36	125.43
净营业收入	1,005.61	1,387.37	37.96
营业成本	642.54	792.52	23.34
销售费用	36.53	40.81	11.71
管理费用	56.14	81.43	45.03
财务费用	(13.75)	(13.68)	0.46
资产减值损失	10.72	(4.00)	(137.26)
营业利润	249.50	418.86	67.88
营业外收入	0.36	1.06	193.33
营业外支出	0.00	0.03	2,768.45
利润总额	253.39	421.92	66.51
所得税	31.59	53.53	69.42
少数股东损益	30.75	70.47	129.17
归属母公司股东净利润	191.05	297.92	55.94
扣除非经常性损益的净利润	187.51	295.06	57.36
每股收益(元)	0.91	1.41	54.95
扣非后每股收益(元)	0.89	1.40	57.30
毛利率(%)	36.45	43.38	增加 6.93 个百分点
净利率(%)	21.94	26.32	增加 4.38 个百分点
销售费用率(%)	3.61	2.92	减少 0.70 个百分点
管理费用率(%)	5.55	5.82	增加 0.26 个百分点
研发费用率(%)	3.04	3.01	减少 0.03 个百分点
财务费用率(%)	(1.36)	(0.98)	增加 0.38 个百分点

资料来源: 万得, 中银证券

利润表(人民币 百万)

年结日：12月31日	2021	2022	2023E	2024E	2025E
营业总收入	1,351	1,340	1,734	2,035	2,181
营业收入	1,351	1,340	1,734	2,035	2,181
营业成本	917	855	960	1,136	1,212
营业税金及附加	8	8	13	15	16
销售费用	66	50	64	79	87
管理费用	77	92	118	132	135
研发费用	73	76	87	110	122
财务费用	(13)	(18)	(19)	(22)	(29)
其他收益	5	5	5	5	5
资产减值损失	(3)	(7)	(5)	(5)	(5)
信用减值损失	(5)	31	5	(5)	(5)
资产处置收益	0	0	0	0	0
公允价值变动收益	2	0	0	0	0
投资收益	10	6	6	6	6
汇兑收益	0	0	0	0	0
营业利润	232	313	522	585	638
营业外收入	0	0	0	0	0
营业外支出	0	0	0	0	0
利润总额	232	314	523	586	639
所得税	25	37	73	76	77
净利润	207	277	449	509	562
少数股东损益	39	40	100	102	90
归母净利润	168	237	349	408	472
EBITDA	246	337	570	635	684
EPS(最新股本摊薄, 元)	0.80	1.12	1.66	1.93	2.24

资料来源：公司公告，中银证券预测

资产负债表(人民币 百万)

年结日：12月31日	2021	2022	2023E	2024E	2025E
<b>流动资产</b>	<b>2,640</b>	<b>2,632</b>	<b>2,792</b>	<b>3,422</b>	<b>3,683</b>
货币资金	1,375	1,236	1,126	1,649	1,986
应收账款	661	765	886	1,051	1,025
应收票据	152	87	223	11	11
存货	383	470	464	610	555
预付账款	16	24	19	31	23
合同资产	0	0	0	0	0
其他流动资产	53	51	75	70	83
<b>非流动资产</b>	<b>653</b>	<b>849</b>	<b>969</b>	<b>988</b>	<b>952</b>
长期投资	43	49	49	49	49
固定资产	190	389	697	698	685
无形资产	135	130	125	120	115
其他长期资产	285	280	98	121	103
<b>资产合计</b>	<b>3,293</b>	<b>3,481</b>	<b>3,762</b>	<b>4,410</b>	<b>4,634</b>
<b>流动负债</b>	<b>653</b>	<b>606</b>	<b>555</b>	<b>816</b>	<b>628</b>
短期借款	40	0	0	0	0
应付账款	425	435	369	583	432
其他流动负债	188	171	186	234	196
<b>非流动负债</b>	<b>2</b>	<b>19</b>	<b>11</b>	<b>15</b>	<b>13</b>
长期借款	0	0	0	0	0
其他长期负债	2	19	11	15	13
<b>负债合计</b>	<b>656</b>	<b>625</b>	<b>566</b>	<b>831</b>	<b>641</b>
股本	211	211	211	211	211
少数股东权益	316	349	449	551	641
归属母公司股东权益	2,322	2,506	2,747	3,028	3,353
<b>负债和股东权益合计</b>	<b>3,293</b>	<b>3,481</b>	<b>3,762</b>	<b>4,410</b>	<b>4,634</b>

资料来源：公司公告，中银证券预测

现金流量表(人民币 百万)

年结日：12月31日	2021	2022	2023E	2024E	2025E
净利润	207	277	449	509	562
折旧摊销	44	53	78	82	85
营运资金变动	(7)	(139)	(321)	154	(112)
其他	(4)	(28)	(23)	(29)	(34)
<b>经营活动现金流</b>	<b>240</b>	<b>163</b>	<b>184</b>	<b>717</b>	<b>501</b>
资本支出	(171)	(197)	(200)	(100)	(50)
投资变动	250	(6)	0	0	0
其他	6	6	6	6	6
<b>投资活动现金流</b>	<b>85</b>	<b>(197)</b>	<b>(194)</b>	<b>(94)</b>	<b>(44)</b>
银行借款	40	(40)	0	0	0
股权融资	(55)	(99)	(109)	(127)	(147)
其他	16	37	9	27	27
<b>筹资活动现金流</b>	<b>1</b>	<b>(102)</b>	<b>(99)</b>	<b>(100)</b>	<b>(120)</b>
<b>净现金流</b>	<b>326</b>	<b>(136)</b>	<b>(110)</b>	<b>523</b>	<b>337</b>

资料来源：公司公告，中银证券预测

财务指标

年结日：12月31日	2021	2022	2023E	2024E	2025E
<b>成长能力</b>					
营业收入增长率(%)	9.9	(0.8)	29.4	17.3	7.2
营业利润增长率(%)	0.1	34.9	66.8	12.1	9.1
归属于母公司净利润增长率(%)	12.5	41.0	47.5	16.6	15.8
息税前利润增长率(%)	(11.4)	40.7	73.3	12.1	8.4
息税折旧前利润增长率(%)	(8.6)	37.1	69.2	11.3	7.8
EPS(最新股本摊薄)增长率(%)	12.5	41.0	47.5	16.6	15.8
<b>获利能力</b>					
息税前利润率(%)	14.9	21.2	28.4	27.1	27.4
营业利润率(%)	17.2	23.4	30.1	28.8	29.3
毛利率(%)	32.1	36.2	44.6	44.2	44.4
归母净利润率(%)	12.4	17.7	20.1	20.0	21.6
ROE(%)	7.2	9.5	12.7	13.5	14.1
ROIC(%)	14.4	15.7	20.9	25.3	26.7
<b>偿债能力</b>					
资产负债率	0.2	0.2	0.2	0.2	0.1
净负债权益比	(0.5)	(0.4)	(0.3)	(0.5)	(0.5)
流动比率	4.0	4.3	5.0	4.2	5.9
<b>营运能力</b>					
总资产周转率	0.4	0.4	0.5	0.5	0.5
应收账款周转率	2.1	1.9	2.1	2.1	2.1
应付账款周转率	3.5	3.1	4.3	4.3	4.3
<b>费用率</b>					
销售费用率(%)	4.9	3.7	3.7	3.9	4.0
管理费用率(%)	5.7	6.8	6.8	6.5	6.2
研发费用率(%)	5.4	5.7	5.0	5.4	5.6
财务费用率(%)	(1.0)	(1.4)	(1.1)	(1.1)	(1.3)
<b>每股指标(元)</b>					
每股收益(最新摊薄)	0.8	1.1	1.7	1.9	2.2
每股经营现金流(最新摊薄)	1.1	0.8	0.9	3.4	2.4
每股净资产(最新摊薄)	11.0	11.9	13.0	14.4	15.9
每股股息	0.3	0.4	0.5	0.6	0.7
<b>估值比率</b>					
P/E(最新摊薄)	34.7	24.6	16.7	14.3	12.4
P/B(最新摊薄)	2.5	2.3	2.1	1.9	1.7
EV/EBITDA	11.6	7.3	8.2	6.6	5.6
价格/现金流(倍)	24.3	35.8	31.8	8.1	11.6

资料来源：公司公告，中银证券预测



## 披露声明

本报告准确表述了证券分析师的个人观点。该证券分析师声明，本人未在公司内、外部机构兼任有损本人独立性与客观性的其他职务，没有担任本报告评论的上市公司的董事、监事或高级管理人员；也不拥有与该上市公司有关的任何财务权益；本报告评论的上市公司或其它第三方都没有或没有承诺向本人提供与本报告有关的任何补偿或其它利益。

中银国际证券股份有限公司同时声明，将通过公司网站披露本公司授权公众媒体及其他机构刊载或者转发证券研究报告有关情况。如有投资者于未经授权的公众媒体看到或从其他机构获得本研究报告的，请慎重使用所获得的研究报告，以防止被误导，中银国际证券股份有限公司不对其报告理解和使用承担任何责任。

## 评级体系说明

以报告发布日后公司股价/行业指数涨跌幅相对同期相关市场指数的涨跌幅的表现为基准：

### 公司投资评级：

买入：预计该公司股价在未来 6-12 个月内超越基准指数 20% 以上；  
增持：预计该公司股价在未来 6-12 个月内超越基准指数 10%-20%；  
中性：预计该公司股价在未来 6-12 个月内相对基准指数变动幅度在-10%-10%之间；  
减持：预计该公司股价在未来 6-12 个月内相对基准指数跌幅在 10% 以上；  
未有评级：因无法获取必要的资料或者其他原因，未能给出明确的投资评级。

### 行业投资评级：

强于大市：预计该行业指数在未来 6-12 个月内表现强于基准指数；  
中性：预计该行业指数在未来 6-12 个月内表现基本与基准指数持平；  
弱于大市：预计该行业指数在未来 6-12 个月内表现弱于基准指数；  
未有评级：因无法获取必要的资料或者其他原因，未能给出明确的投资评级。

沪深市场基准指数为沪深 300 指数；新三板市场基准指数为三板成指或三板做市指数；香港市场基准指数为恒生指数或恒生中国企业指数；美股市场基准指数为纳斯达克综合指数或标普 500 指数。

## 风险提示及免责声明

本报告由中银国际证券股份有限公司证券分析师撰写并向特定客户发布。

本报告发布的特定客户包括：1) 基金、保险、QFII、QDII 等能够充分理解证券研究报告，具备专业信息处理能力的中银国际证券股份有限公司的机构客户；2) 中银国际证券股份有限公司的证券投资顾问服务团队，其可参考使用本报告。中银国际证券股份有限公司的证券投资顾问服务团队可能以本报告为基础，整合形成证券投资顾问服务建议或产品，提供给接受其证券投资顾问服务的客户。

中银国际证券股份有限公司不以任何方式或渠道向除上述特定客户外的公司个人客户提供本报告。中银国际证券股份有限公司的个人客户从任何外部渠道获得本报告的，亦不应直接依据所获得的研究报告作出投资决策；需充分咨询证券投资顾问意见，独立作出投资决策。中银国际证券股份有限公司不承担任何由此产生的任何责任及损失等。

本报告内含保密信息，仅供收件人使用。阁下作为收件人，不得出于任何目的直接或间接复制、派发或转发此报告全部或部分内容予任何其他人，或将此报告全部或部分内容发表。如发现本研究报告被私自刊载或转发的，中银国际证券股份有限公司将及时采取维权措施，追究有关媒体或者机构的责任。所有本报告期内使用的商标、服务标记及标记均为中银国际证券股份有限公司或其附属及关联公司（统称“中银国际集团”）的商标、服务标记、注册商标或注册服务标记。

本报告及其所载的任何信息、材料或内容只提供给阁下作参考之用，并未考虑到任何特别的投资目的、财务状况或特殊需要，不能成为或被视为出售或购买或认购证券或其它金融票据的要约或邀请，亦不构成任何合约或承诺的基础。中银国际证券股份有限公司不能确保本报告中提及的投资产品适合任何特定投资者。本报告的内容不构成对任何人的投资建议，阁下不会因为收到本报告而成为中银国际集团的客户。阁下收到或阅读本报告须在承诺购买任何报告中所指之投资产品之前，就该投资产品的适合性，包括阁下的特殊投资目的、财务状况及其特别需要寻求阁下相关投资顾问的意见。

尽管本报告所载资料的来源及观点都是中银国际证券股份有限公司及其证券分析师从相信可靠的来源取得或达到，但撰写本报告的证券分析师或中银国际集团的任何成员及其董事、高管、员工或其他任何个人（包括其关联方）都不能保证它们的准确性或完整性。除非法律或规则规定必须承担的责任外，中银国际集团任何成员不对使用本报告的材料而引致的损失负任何责任。本报告对其中所包含的或讨论的信息或意见的准确性、完整性或公平性不作任何明示或暗示的声明或保证。阁下不应单纯依靠本报告而取代个人的独立判断。本报告仅反映证券分析师在撰写本报告时的设想、见解及分析方法。中银国际集团成员可发布其它与本报告所载资料不一致及有不同结论的报告，亦有可能采取与本报告观点不同的投资策略。为免生疑问，本报告所载的观点并不代表中银国际集团成员的立场。

本报告可能附载其它网站的地址或超级链接。对于本报告可能涉及到中银国际集团本身网站以外的资料，中银国际集团未有参阅有关网站，也不对它们的内容负责。提供这些地址或超级链接（包括连接到中银国际集团网站的地址及超级链接）的目的，纯粹为了阁下的方便及参考，连结网站的内容不构成本报告的任何部份。阁下须承担浏览这些网站的风险。

本报告所载的资料、意见及推测仅基于现状，不构成任何保证，可随时更改，毋须提前通知。本报告不构成投资、法律、会计或税务建议或保证任何投资或策略适用于阁下个别情况。本报告不能作为阁下私人投资的建议。

过往的表现不能被视作将来表现的指示或保证，也不能代表或对将来表现做出任何明示或暗示的保障。本报告所载的资料、意见及预测只是反映证券分析师在本报告所载日期的判断，可随时更改。本报告中涉及证券或金融工具的价格、价值及收入可能出现上升或下跌。

部分投资可能不会轻易变现，可能在出售或变现投资时存在难度。同样，阁下获得有关投资的价值或风险的可靠信息也存在困难。本报告中包含或涉及的投资及服务可能未必适合阁下。如上所述，阁下须在做出任何投资决策之前，包括买卖本报告涉及的任何证券，寻求阁下相关投资顾问的意见。

中银国际证券股份有限公司及其附属及关联公司版权所有。保留一切权利。

## 中银国际证券股份有限公司

中国上海浦东  
银城中路 200 号  
中银大厦 39 楼  
邮编 200121  
电话: (8621) 6860 4866  
传真: (8621) 5888 3554

## 相关关联机构:

### 中银国际研究有限公司

香港花园道一号  
中银大厦二十楼  
电话: (852) 3988 6333  
致电香港免费电话:  
中国网通 10 省市客户请拨打: 10800 8521065  
中国电信 21 省市客户请拨打: 10800 1521065  
新加坡客户请拨打: 800 852 3392  
传真: (852) 2147 9513

### 中银国际证券有限公司

香港花园道一号  
中银大厦二十楼  
电话: (852) 3988 6333  
传真: (852) 2147 9513

### 中银国际控股有限公司北京代表处

中国北京市西城区  
西单北大街 110 号 8 层  
邮编: 100032  
电话: (8610) 8326 2000  
传真: (8610) 8326 2291

### 中银国际(英国)有限公司

2/F, 1 Lothbury  
London EC2R 7DB  
United Kingdom  
电话: (4420) 3651 8888  
传真: (4420) 3651 8877

### 中银国际(美国)有限公司

美国纽约市美国大道 1045 号  
7 Bryant Park 15 楼  
NY 10018  
电话: (1) 212 259 0888  
传真: (1) 212 259 0889

### 中银国际(新加坡)有限公司

注册编号 199303046Z  
新加坡百得利路四号  
中国银行大厦四楼(049908)  
电话: (65) 6692 6829 / 6534 5587  
传真: (65) 6534 3996 / 6532 3371