

煤炭开采行业跟踪周报

港口库存维持去化，煤价震荡运行

增持（维持）

2024年01月13日

证券分析师 孟祥文

执业证书：S0600523120001

mengxw@dwzq.com.cn

研究助理 廖岚琪

执业证书：S0600123070008

liaolq@dwzq.com.cn

行业近况

动力煤方面，港口库存维持去化，煤价震荡运行。

本周（1月8日至1月12日）港口动力煤现货价环比下跌18元/吨，报收910元/吨。

供给端，元旦节后，大部分煤矿恢复正常产销，煤炭供应整体较为平稳。但由于临近春节，国家及地方政府对煤矿安全生产的关注度更高，产地安监力度将持续加大。民营煤企也将于1月底、2月初开始放假，我们预计1月份煤炭供应增量有限。本周环渤海四港区日均调入量180.54万吨，环比上周增加1.04万吨，增幅0.60%。

需求端，近期我国气温偏高，本周沿海八省电厂日耗虽较元旦前有所下降，但绝对值仍处于高位。此外，由于今年春节偏晚，节前高日耗维持时间预计偏长，我们判断终端进一步去库将带动采购需求释放。本周日均调出量193.69万吨，环比上周增加8.23万吨，增幅4.44%。

库存端，随着天气好转，港口库存维持去化节奏。本周环渤海四港区日均库存2392.31万吨，环比上周大幅减少140.41万吨，降幅达5.54%，港口库存维持去化。同时，本周日均锚地船舶112艘，环比上周增加57艘，增幅24.64%。

我们分析认为：港口调出恢复导致库存快速去化兑现，目前港口库存已回到中位偏低水平，因此我们保持对2024年上半年煤价乐观预期判断，我们预计2024年3月前淡季煤价不跌，而进入4月份之后，受益于需求复苏、进口煤偏少，煤价有望大幅上涨。

炼焦煤方面，供需双弱下焦煤价格短期震荡偏弱运行，后期需关注下游需求持续性。

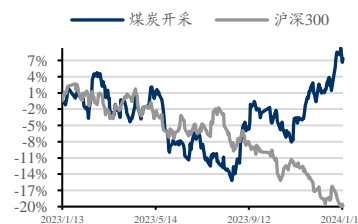
本周山西产主焦煤京唐港库提价格收报2610元/吨，环比下跌30元/吨。供给端，本周平顶山天安煤业十二矿发生事故，造成8人死亡，8人失联，产地安全事故频发，安监预期将保持高压态势，焦煤供应收紧。而需求端，近期钢厂盈利震荡走弱，铁水产量进一步下滑，供需双弱下焦煤价格短期震荡偏弱运行，后期仍需持续关注下游需求及钢厂补库情况。

估值与建议：

我们维持行业“增持”评级，推荐高成长低估值标的广汇能源。

风险提示：下游需求不及预期；保供力度强于预期，煤价大幅下跌。

行业走势



相关研究

《港口库存去化兑现，煤价稳中震荡运行》

2024-01-06

《库存去化节奏恢复，煤价稳中震荡运行》

2024-01-01

内容目录

1. 本周行情回顾	4
2. 产地动力煤价格稳中有跌	5
3. 产地炼焦煤价格稳中有跌	6
4. 国际原油价格环比下跌	7
5. 环渤海四港区库存环比下降	7
6. 国内海运费环比下跌	8
7. 风险提示	9

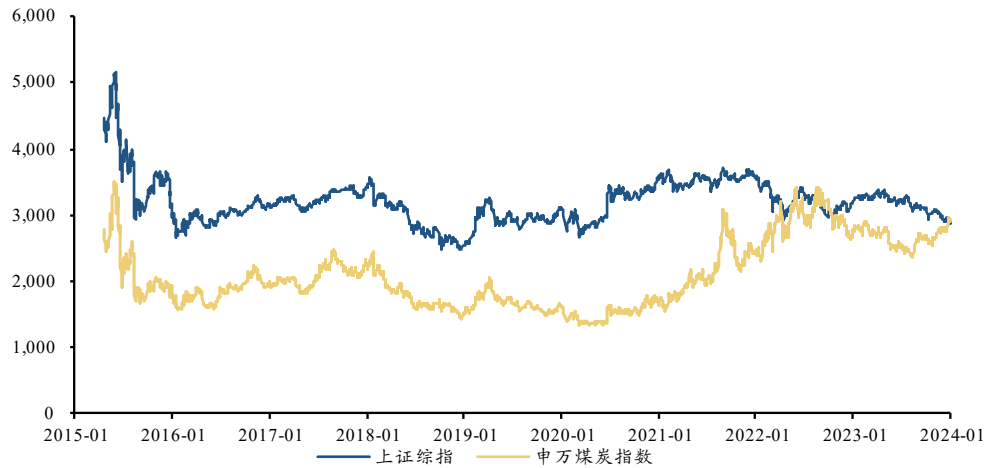
图表目录

图 1: 上证综指及煤炭指数表现.....	4
图 2: 本周涨跌幅前五公司 (%)	4
图 3: 本周涨跌幅后五公司 (%)	4
图 4: 产地动力煤价格 (元/吨)	5
图 5: 港口动力煤价格 (元/吨)	5
图 6: 动力煤指数价格 (元/吨)	6
图 7: 国际动力煤价格 (美元/吨)	6
图 8: 产地炼焦煤价格 (元/吨)	6
图 9: 国际炼焦煤价格 (美元/吨)	6
图 10: 布伦特原油价格 (美元/桶)	7
图 11: 国际天然气与煤价对比 (美元/百万英热)	7
图 12: 环渤海四港区调入量 (万吨)	7
图 13: 环渤海四港区调出量 (万吨)	7
图 14: 环渤海四港区锚地船舶 (艘)	8
图 15: 环渤海四港区煤炭库存 (万吨)	8
图 16: 国内主要航线平均海运费 (元/吨)	8

1. 本周行情回顾

上证指数本周（1月8日至1月12日）报收2881.98点，较上周下跌47.21点，跌幅1.61%。成交金额为1.45万亿元，较上周增加0.16万亿元，增幅12.30%。煤炭板块本周指数报收2903.69，较上周下跌34.01，跌幅1.16%。成交金额为447.73亿元，较上周减少54.40亿元，跌幅10.83%。

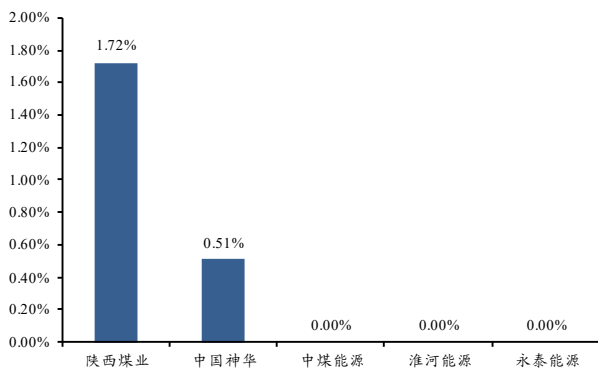
图1：上证综指及煤炭指数表现



数据来源：Wind，东吴证券研究所

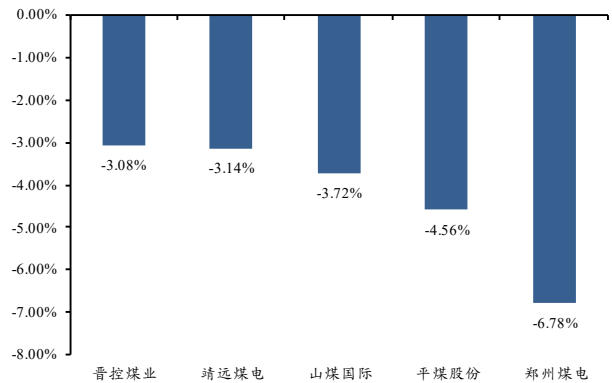
个股方面，本周涨幅居前的公司为陕西煤业（+1.72%）、中国神华（+0.51%），跌幅居前的公司为郑州煤电（-6.78%）、平煤股份（-4.56%）、山煤国际（-3.72%）。

图2：本周涨跌幅前五公司（%）



数据来源：Wind，东吴证券研究所

图3：本周涨跌幅后五公司（%）



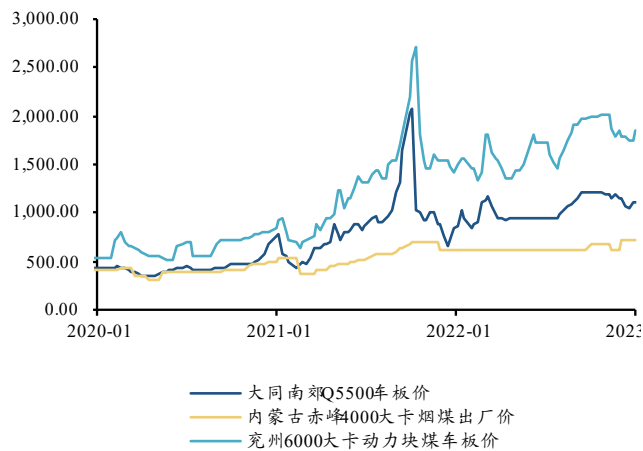
数据来源：Wind，东吴证券研究所

2. 产地动力煤价格稳中有跌

产地动力煤价格稳中有跌: 截至1月5日, 大同南郊 5500 大卡动力煤车板含税价环比下跌 2 元/吨, 报收 782 元/吨; 截至1月5日, 内蒙古赤峰 4000 大卡动力煤车板含税价环比持平, 报收 410 元/吨; 截至1月12日, 兖州 6000 大卡动力煤车板含税价环比持平, 报收 1300 元/吨。

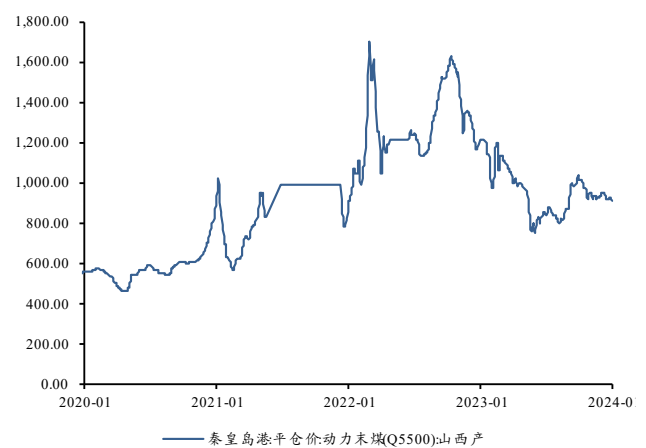
港口动力煤价格环比下跌: 截至1月12日, 秦皇岛港口 5500 大卡动力煤平仓价环比下跌 18 元/吨, 报收 910 元/吨。

图4: 产地动力煤价格 (元/吨)



数据来源: 中国煤炭市场网, 东吴证券研究所

图5: 港口动力煤价格 (元/吨)

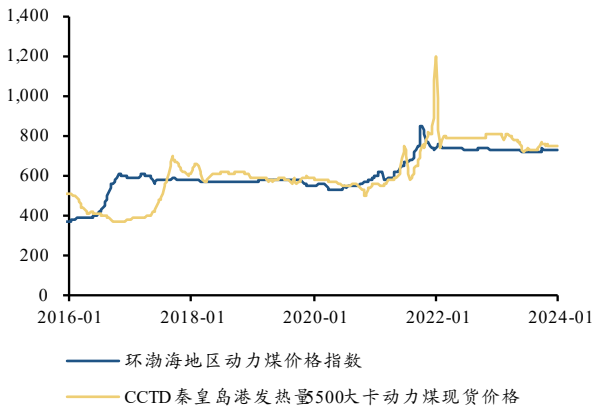


数据来源: Wind, 东吴证券研究所

动力煤价格指数稳中有跌: 截至1月10日, 环渤海地区动力煤价格指数环比持平, 报收 731 元/吨; 截至1月12日, CCTD 秦皇岛港发热量 5500 大卡动力煤价格指数环比下跌 2 元/吨, 报收 748 元/吨。

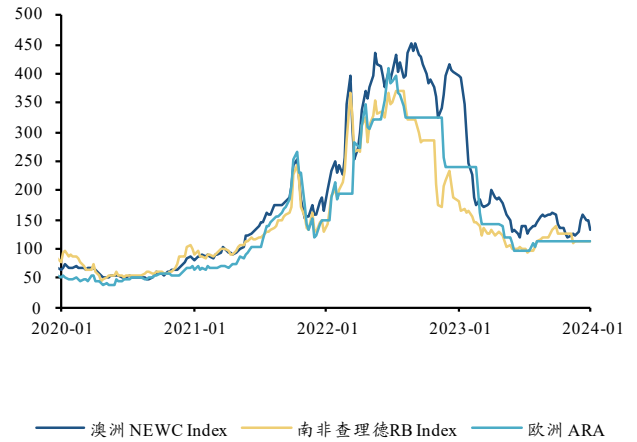
国际动力煤价格指数稳中有跌: 截至1月5日, 澳大利亚纽卡斯尔港 NEWC 煤炭价格指数环比下跌 16.97 美元/吨, 报收 131.99 美元/吨; 截至1月5日, 南非理查德 RB 煤炭价格指数环比持平, 报收 114.00 美元/吨; 截至1月5日, 欧洲三港 ARA 煤炭价格指数环比持平, 报收 113.50 美元/吨。

图6: 动力煤指数价格 (元/吨)



数据来源: 中国煤炭市场网, 东吴证券研究所

图7: 国际动力煤价格 (美元/吨)



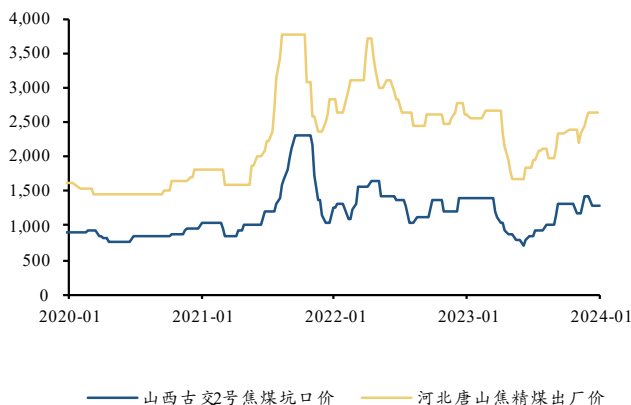
数据来源: wind, 东吴证券研究所

3. 产地炼焦煤价格稳中有跌

产地炼焦煤价格稳中有跌: 截至1月5日, 山西古交2号焦煤坑口含税价环比下跌10元/吨, 报收1280元/吨; 截至1月5日, 河北唐山焦精煤车板价环比持平, 报收2640元/吨。

国际炼焦煤价格涨跌互现: 截至1月12日, 澳洲峰景煤矿硬焦煤中国到岸不含税价上涨6美元/吨, 报价352美元/吨; 截至1月12日, 澳洲产主焦煤京唐港库提价环比下跌30元/吨, 报价2610元/吨。

图8: 产地炼焦煤价格 (元/吨)



数据来源: 中国煤炭市场网, 东吴证券研究所

图9: 国际炼焦煤价格 (美元/吨)



数据来源: wind, 东吴证券研究所

4. 国际原油价格环比下跌

布伦特原油期货价格环比下跌：截至1月11日，布伦特原油期货结算价环比下跌0.18美元/桶至77.41美元/桶，跌幅0.23%。

荷兰 TTF 天然气价格环比下跌：截至1月12日，荷兰 TTF 天然气价格环比下跌1.11美元/百万英热至10.05美元/百万英热，跌幅9.94%。

图10: 布伦特原油价格 (美元/桶)

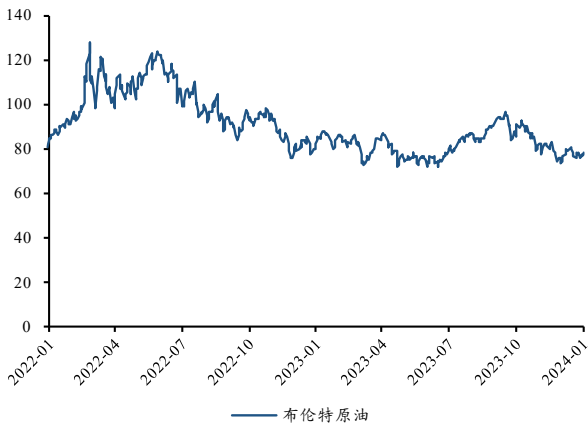
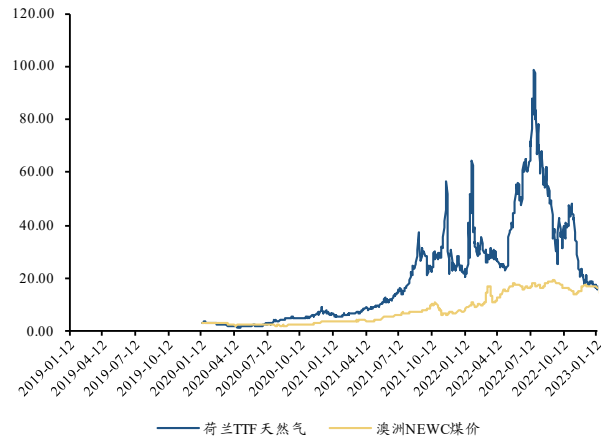


图11: 国际天然气与煤价对比 (美元/百万英热)



数据来源: wind, 东吴证券研究所

数据来源: wind, 东吴证券研究所

5. 环渤海四港区库存环比下降

环渤海四港区煤炭调入量、调出量环比增加：截至1月12日，环渤海四港区日均调入量180.54万吨，环比上周增加1.04万吨，增幅0.60%；截至1月12日，日均调出量193.69万吨，环比上周增加8.23万吨，增幅4.44%。

图12: 环渤海四港区调入量 (万吨)

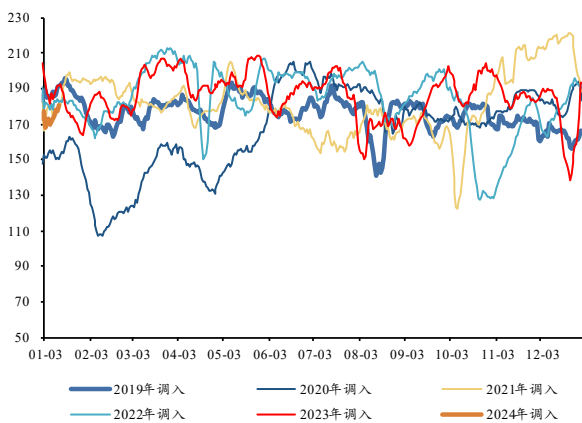
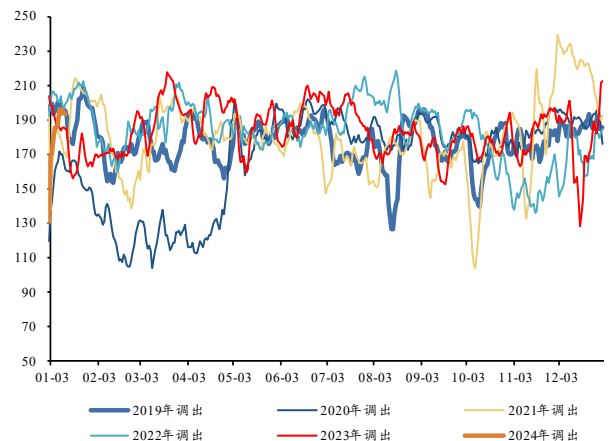


图13: 环渤海四港区调出量 (万吨)



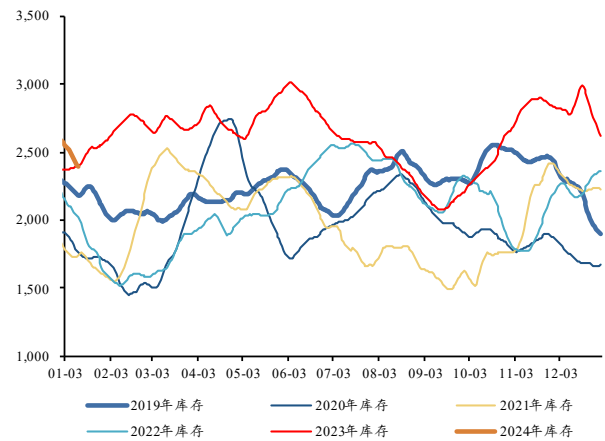
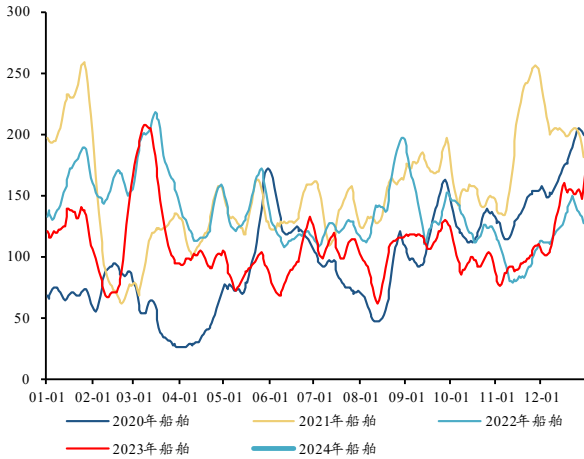
数据来源: 中国煤炭市场网, 东吴证券研究所

数据来源: 中国煤炭市场网, 东吴证券研究所

环渤海四港区煤炭库存环比下降: 截至1月12日, 环渤海四港区库存 2392.31 万吨, 环比上周减少 140.41 万吨, 降幅 5.54%。

图14: 环渤海四港区锚地船舶(艘)

图15: 环渤海四港区煤炭库存(万吨)



数据来源: 中国煤炭市场网, 东吴证券研究所

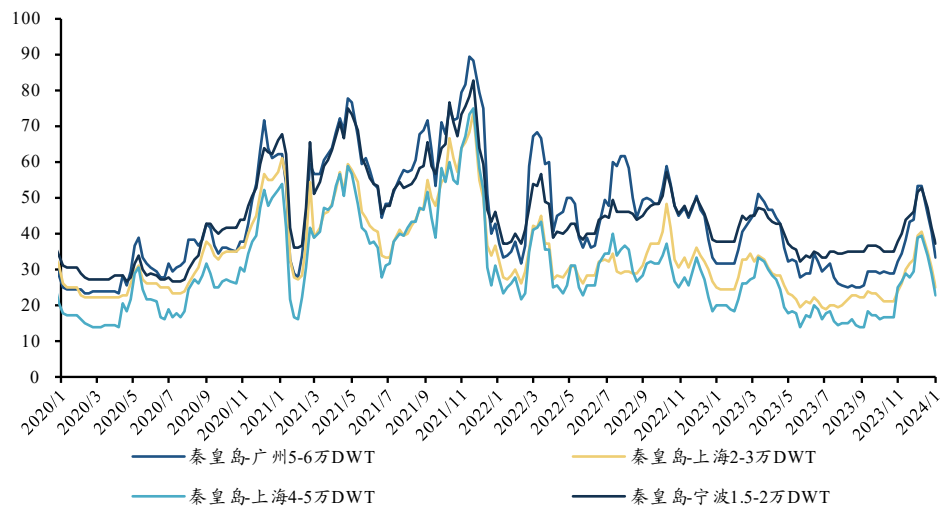
数据来源: 中国煤炭市场网, 东吴证券研究所

环渤海四港区锚地船舶数量环比增加: 截至1月12日, 当周环渤海四港区日均锚地船舶共 112 艘, 环比上周增加 22 艘, 增幅 24.64%。

6. 国内海运费环比下跌

国内海运费环比下跌: 截至1月12日, 国内主要航线平均海运费较上周环比下跌 5.52 元/吨, 报收 29.91 元/吨, 跌幅 15.57%。

图16: 国内主要航线平均海运费(元/吨)



数据来源: Wind, 东吴证券研究所

7. 风险提示

- 1、下游经济恢复进度不及预期，导致电力及钢铁需求不及预期，进而对动力煤及焦煤价格形成不利影响；
- 2、保供力度强于预期，导致煤炭供给超预期，造成煤价大幅下跌。

免责声明

东吴证券股份有限公司经中国证券监督管理委员会批准，已具备证券投资咨询业务资格。

本研究报告仅供东吴证券股份有限公司（以下简称“本公司”）的客户使用。本公司不会因接收人收到本报告而视其为客户。在任何情况下，本报告中的信息或所表述的意见并不构成对任何人的投资建议，本公司及作者不对任何人因使用本报告中的内容所导致的任何后果负任何责任。任何形式的分享证券投资收益或者分担证券投资损失的书面或口头承诺均为无效。

在法律许可的情况下，东吴证券及其所属关联机构可能会持有报告中提到的公司所发行的证券并进行交易，还可能为这些公司提供投资银行服务或其他服务。

市场有风险，投资需谨慎。本报告是基于本公司分析师认为可靠且已公开的信息，本公司力求但不保证这些信息的准确性和完整性，也不保证文中观点或陈述不会发生任何变更，在不同时期，本公司可发出与本报告所载资料、意见及推测不一致的报告。

本报告的版权归本公司所有，未经书面许可，任何机构和个人不得以任何形式翻版、复制和发布。经授权刊载、转发本报告或者摘要的，应当注明出处为东吴证券研究所，并注明本报告发布人和发布日期，提示使用本报告的风险，且不得对本报告进行有悖原意的引用、删节和修改。未经授权或未按要求刊载、转发本报告的，应当承担相应的法律责任。本公司将保留向其追究法律责任的权利。

东吴证券投资评级标准

投资评级基于分析师对报告发布日后 6 至 12 个月内行业或公司回报潜力相对基准表现的预期（A 股市场基准为沪深 300 指数，香港市场基准为恒生指数，美国市场基准为标普 500 指数，新三板基准指数为三板成指（针对协议转让标的）或三板做市指数（针对做市转让标的），北交所基准指数为北证 50 指数），具体如下：

公司投资评级：

- 买入：预期未来 6 个月个股涨跌幅相对基准在 15% 以上；
- 增持：预期未来 6 个月个股涨跌幅相对基准介于 5% 与 15% 之间；
- 中性：预期未来 6 个月个股涨跌幅相对基准介于 -5% 与 5% 之间；
- 减持：预期未来 6 个月个股涨跌幅相对基准介于 -15% 与 -5% 之间；
- 卖出：预期未来 6 个月个股涨跌幅相对基准在 -15% 以下。

行业投资评级：

- 增持：预期未来 6 个月内，行业指数相对强于基准 5% 以上；
- 中性：预期未来 6 个月内，行业指数相对基准 -5% 与 5%；
- 减持：预期未来 6 个月内，行业指数相对弱于基准 5% 以上。

我们在此提醒您，不同证券研究机构采用不同的评级术语及评级标准。我们采用的是相对评级体系，表示投资的相对比重建议。投资者买入或者卖出证券的决定应当充分考虑自身特定状况，如具体投资目的、财务状况以及特定需求等，并完整理解和使用本报告内容，不应视本报告为做出投资决策的唯一因素。

东吴证券研究所
苏州工业园区星阳街 5 号
邮政编码：215021
传真：（0512）62938527
公司网址：<http://www.dwzq.com.cn>