


2024年02月24日
极米科技(688696.SH)

SDIC

 **公司快报**

证券研究报告

黑色家电 III

股份回购计划传递信心, 期待经营好转

事件: 极米科技公布 2023 年度业绩快报。公司预计 2023 年实现收入 35.6 亿元, YoY-15.7%; 归母净利润 1.2 亿元, YoY -75.3%; 经折算, Q4 单季度实现收入 11.4 亿元, YoY-15.2%; 归母净利润 0.4 亿元, YoY-77.9%。展望后续, 随着国内消费逐步复苏以及新品逐渐起量, 公司经营改善可期。

国内销压力延续, 海外业务持续成长: 2023Q4 公司收入延续下降趋势。国内可选消费景气较差, 投影仪行业整体需求延续低迷。根据奥维云网, 2023Q4 线上 LED 投影行业销售额 YoY-64%。根据久谦数据, 2023Q4 极米线上整体销售额 YoY-30%。我们测算 Q4 极米内销收入同比下降。2024 年 1 月, 极米发布首款全自动云台旗舰投影 RS 10 Ultra, 采用护眼三色激光方案。激光新品有望进一步巩固极米在高端投影市场的地位。海外方面, 公司持续推进品牌出海战略, 完善海外本土化团队和渠道建设。目前公司产品已进入到欧洲、美国及日本等市场的主要线下零售渠道。我们测算, Q4 公司海外收入维持稳健增长。

Q4 业绩有所承压: 2023Q4 公司业绩 YoY-77.9%, 延续下降趋势, 主要原因包括: 1) 公司对 Z 系列等老产品进行降价促销, 产品毛利率下降。根据奥维云网, 2023Q4 极米线上 LED 投影均价 YoY-28%。2) 公司坚持底层技术创新与产品创新, 研发、营运推广等费用有所增加。

股份回购彰显公司信心: 2024 年 2 月, 公司发布回购报告书, 拟回购股份用于实施股权激励或员工持股计划, 回购资金总额 0.8 亿元~1.6 亿元, 回购价格不超过 134.74 元/股。按照回购价格上限测算, 预计回购 59.4 万股~118.7 万股, 占总股本的 0.9%~1.7%。

投资建议: 极米是国内投影仪行业龙头企业, 目前已完成 LED、激光、LCD、吸顶灯形态、超短焦形态投影产品的全面布局。展望后续, 随着投影消费需求逐步回暖和新品逐步放量, 极米收入业绩有望企稳回归增长。预计公司 2023 年~2025 年的 EPS 分别为 1.77/2.15/2.64 元, 维持买入-A 的投资评级, 给予 2024 年 46 倍的市盈率, 相当于 6 个月目标价为 98.79 元。

风险提示: 核心零部件供应紧张, 行业竞争加剧。

(亿元)	2021A	2022A	2023E	2024E	2025E
主营收入	40.4	42.2	35.6	38.9	42.1
净利润	4.8	5.0	1.2	1.5	1.8
每股收益(元)	6.91	7.16	1.77	2.15	2.64
每股净资产(元)	39.46	44.78	46.05	47.23	48.68

投资评级

买入-A
维持评级

6 个月目标价

98.79 元

股价 (2024-02-23)

85.16 元

交易数据

总市值(百万元)	5,961.20
流通市值(百万元)	3,889.30
总股本(百万股)	70.00
流通股本(百万股)	45.67
12 个月价格区间	75.0/212.18 元

股价表现



资料来源: Wind 资讯

升幅%	1M	3M	12M
相对收益	-13.3	-29.0	-44.9
绝对收益	-5.4	-31.0	-59.9

张立聪

分析师

SAC 执业证书编号: S1450517070005

zhanglc@essence.com.cn

李奕臻

分析师

SAC 执业证书编号: S1450520020001

liyiz4@essence.com.cn

陈伟浩

分析师

SAC 执业证书编号: S1450523050002

chenwh3@essence.com.cn

相关报告

海外业务持续成长, 业绩短期承压	2024-01-31
外销持续向好, 经营逐渐改善	2023-10-31
海外业务持续成长, 内销暂时承压	2023-08-31

盈利和估值	2021A	2022A	2023E	2024E	2025E
市盈率(倍)	12.3	11.9	48.2	39.7	32.2
市净率(倍)	2.2	1.9	1.8	1.8	1.7
净利润率	12.0%	11.9%	3.5%	3.9%	4.4%
净资产收益率	17.5%	16.0%	3.8%	4.5%	5.4%
股息收益率	2.5%	3.1%	0.9%	1.1%	1.4%
ROIC	22.5%	14.6%	2.8%	4.3%	5.0%

数据来源: Wind 资讯, 国投证券研究中心预测

投影仪行业需求短期承压，
期待景气复苏 2023-04-28

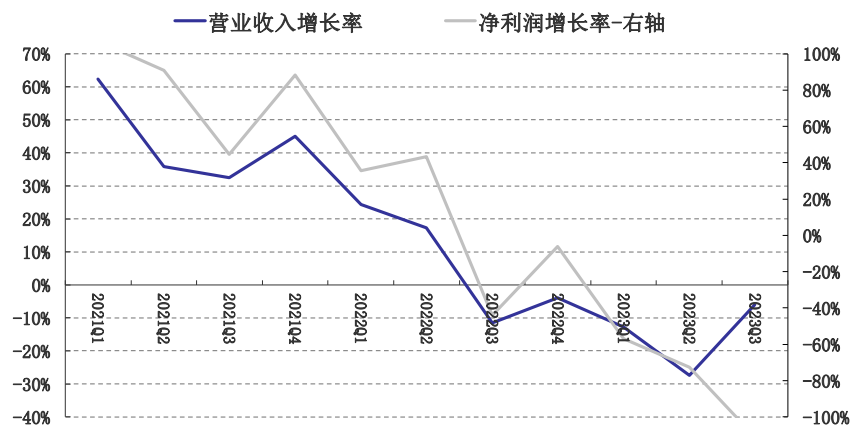
旺季需求复苏，Q4 单季度收
入降幅收窄 2023-02-28

表 1: 财务指标分析

%	2022Q1	2022Q2	2022Q3	2022Q4	2023Q1	2023Q2	2023Q3
营业收入 YoY	24.3	17.4	-11.6	-3.9	-12.8	-27.4	-6.1
归母净利 YoY	35.8	43.2	-44.0	-6.2	-57.0	-72.6	-110.9
扣非归母净利 YoY	17.5	42.8	-49.2	0.3	-59.4	-87.0	-138.1
销售毛利率	37.8	37.2	35.7	33.8	34.9	34.0	29.5
销售费用率	13.7	14.2	15.0	13.9	15.2	23.5	16.7
毛利率-销售费用率	24.1	23.0	20.7	19.8	19.6	10.5	12.8
销售净利率	12.0	14.5	7.1	12.8	5.9	5.4	-0.8
ROE	4.3	5.1	2.0	5.6	1.6	1.3	-0.2
扣非后 ROE	3.6	4.5	1.5	5.5	1.3	0.5	-0.5
ROA	2.4	2.9	1.2	3.3	1.0	0.7	-0.1
销售商品提供劳务收到的现金/收入	116.9	107.6	107.9	98.8	133.9	120.6	109.3
经营活动现金净流量/收入	-13.4	2.6	-20.3	16.6	9.3	-3.4	-3.5
经营活动现金净流量/经营净收益	-124.0	33.3	-473.3	156.7	263.7	0.0	0.0
经营现金流净额占比	27.4	6.9	-92.1	74.3	23.3	10.0	-13.8
投资现金流净额占比	82.9	133.6	264.9	32.7	5.0	47.1	90.7
筹资现金流净额占比	-10.3	-40.5	-72.8	-7.0	71.7	42.9	23.1

资料来源: Wind, 国投证券研究中心

图1. 收入与净利润增长率



资料来源: Wind, 国投证券研究中心

注: 净利润增长率的坐标轴范围为-100%~+100%, 故图中部分数据点未显示

财务报表预测和估值数据汇总

利润表						财务指标					
(亿元)	2021A	2022A	2023E	2024E	2025E		2021A	2022A	2023E	2024E	2025E
营业收入	40.4	42.2	35.6	38.9	42.1	成长性					
减:营业成本	25.9	27.0	23.3	25.2	27.0	营业收入增长率	42.8%	4.6%	-15.7%	9.3%	8.2%
营业税费	0.2	0.2	0.2	0.2	0.3	营业利润增长率	77.7%	-6.0%	-80.8%	69.1%	23.0%
销售费用	6.2	6.0	6.4	7.0	7.6	净利润增长率	79.9%	3.7%	-75.3%	21.6%	23.0%
管理费用	1.1	1.4	1.8	1.7	1.8	EBITDA 增长率	62.1%	6.4%	-77.4%	90.1%	25.3%
研发费用	2.6	3.8	4.3	4.3	4.6	EBIT 增长率	63.8%	-5.8%	-96.9%	552.6%	35.7%
财务费用	-	-0.2	-0.2	-0.1	-0.1	NOPLAT 增长率	75.7%	0.7%	-79.7%	41.9%	28.2%
资产减值损失	-	-0.3	-0.2	-0.2	-0.2	投资资本增长率	185.1%	9.6%	-5.8%	8.8%	6.2%
加:公允价值变动收益	0.3	0.3	0.1	-	-	净资产增长率	253.3%	13.6%	2.8%	2.6%	3.1%
投资和汇兑收益	-	0.1	0.3	0.3	0.2						
营业利润	5.4	5.1	1.0	1.7	2.0	利润率					
加:营业外净收支	-	-	-	-	-	毛利率	35.9%	36.0%	34.6%	35.2%	35.8%
利润总额	5.4	5.1	1.0	1.7	2.0	营业利润率	13.4%	12.1%	2.7%	4.2%	4.8%
减:所得税	0.6	0.1	-0.3	0.1	0.2	净利润率	12.0%	11.9%	3.5%	3.9%	4.4%
净利润	4.8	5.0	1.2	1.5	1.8	EBITDA/营业收入	12.1%	12.3%	3.3%	5.7%	6.6%
						EBIT/营业收入	11.8%	10.6%	0.4%	2.4%	3.0%
						运营效率					
资产负债表						固定资产周转天数	39	54	62	71	75
(亿元)	2021A	2022A	2023E	2024E	2025E	流动营业资本周转天数	-50	-17	32	43	51
货币资金	11.1	15.0	8.8	7.8	8.4	流动资产周转天数	242	330	355	303	296
交易性金融资产	15.3	7.2	7.2	7.2	7.2	应收账款周转天数	9	20	30	25	25
应收账款	1.1	3.6	2.3	3.1	2.8	存货周转天数	75	92	108	100	99
应收票据	-	-	-	-	-	总资产周转天数	340	445	513	473	468
预付账款	0.2	0.2	0.2	0.2	0.2	投资资本周转天数	190	282	339	314	312
存货	9.7	11.8	9.5	12.2	11.1						
其他流动资产	0.8	1.4	3.0	4.0	5.0	投资回报率					
可供出售金融资产	-	-	-	-	-	ROE	17.5%	16.0%	3.8%	4.5%	5.4%
持有至到期投资	-	-	-	-	-	ROA	9.4%	9.5%	2.5%	2.8%	3.3%
长期股权投资	-	-	-	-	-	ROIC	22.5%	14.6%	2.8%	4.3%	5.0%
投资性房地产	-	-	-	-	-	费用率					
固定资产	7.4	5.4	7.0	8.4	9.2	销售费用率	15.4%	14.2%	18.0%	18.0%	18.0%
在建工程	4.1	-	1.4	1.7	1.9	管理费用率	2.6%	3.4%	5.0%	4.4%	4.2%
无形资产	0.7	0.7	0.8	0.8	0.9	研发费用率	6.5%	8.9%	12.0%	11.0%	11.0%
其他非流动资产	1.1	7.6	8.3	8.2	9.2	财务费用率	-0.1%	-0.5%	-0.6%	-0.3%	-0.2%
资产总额	51.4	52.9	48.5	53.6	55.9	四费/营业收入	24.4%	26.0%	34.4%	33.1%	33.0%
短期债务	0.8	-	-	1.9	3.1	偿债能力					
应付账款	16.4	10.4	9.7	10.6	11.1	资产负债率	46.3%	40.6%	33.5%	38.3%	39.0%
应付票据	0.5	0.6	0.3	0.6	0.3	负债权益比	86.1%	68.4%	50.4%	62.0%	64.0%
其他流动负债	2.3	2.8	2.2	2.3	2.4	流动比率	1.91	2.84	2.53	2.22	2.06
长期借款	3.0	3.0	-	-	-	速动比率	1.43	1.98	1.76	1.43	1.41
其他非流动负债	0.8	4.7	4.0	5.0	5.0	利息保障倍数	-112.80	-22.11	-0.69	-7.16	-15.85
负债总额	23.8	21.5	16.3	20.5	21.8	分红指标					
少数股东权益	-	-	-	-	-	DPS(元)	2.14	2.67	0.78	0.97	1.19
股本	0.5	0.7	0.7	0.7	0.7	分红比率	31.0%	37.3%	44.0%	45.0%	45.0%
留存收益	27.2	30.8	31.5	32.4	33.4	股息收益率	2.5%	3.1%	0.9%	1.1%	1.4%
股东权益	27.6	31.4	32.3	33.1	34.1						

现金流量表

(亿元)	2021A	2022A	2023E	2024E	2025E	业绩和估值指标					
净利润	4.8	5.0	1.2	1.5	1.8	EPS(元)	6.91	7.16	1.77	2.15	2.64
加:折旧和摊销	0.4	0.8	1.0	1.3	1.5	BVPS(元)	39.46	44.78	46.05	47.23	48.68
资产减值准备	-	0.3	0.2	0.2	0.2	PE(X)	12.3	11.9	48.2	39.7	32.2
公允价值变动损失	-0.3	-0.3	0.1	-	-	PB(X)	2.2	1.9	1.8	1.8	1.7
财务费用	-	-	-0.2	-0.1	-0.1	P/FCF	11.3	18.3	-11.7	-135.8	24.1
投资收益	-	-0.1	-0.3	-0.3	-0.2	P/S	1.5	1.4	1.7	1.5	1.4
少数股东损益	-	-	-	-	-	EV/EBITDA	51.6	18.7	36.6	20.7	16.3
营运资金的变动	0.8	-8.6	-1.0	-2.1	-0.5	CAGR(%)	73.0%	75.1%	-22.8%	-32.3%	-28.3%
经营活动产生现金流量	5.4	-0.6	0.8	0.4	2.6	PEG	0.2	0.2	-2.1	-1.2	-1.1
投资活动产生现金流量	-15.3	6.9	-4.0	-2.9	-2.4	ROIC/WACC	4.1	1.4	0.3	0.4	0.5
融资活动产生现金流量	15.4	-2.6	-3.0	1.5	0.4	REP	2.0	1.9	5.0	3.2	2.6

资料来源: Wind 资讯, 国投证券研究中心预测

目 公司评级体系

收益评级：

买入 —— 未来 6 个月的投资收益率领先沪深 300 指数 15%及以上；

增持 —— 未来 6 个月的投资收益率领先沪深 300 指数 5%（含）至 15%；

中性 —— 未来 6 个月的投资收益率与沪深 300 指数的变动幅度相差-5%（含）至 5%；

减持 —— 未来 6 个月的投资收益率落后沪深 300 指数 5%至 15%（含）；

卖出 —— 未来 6 个月的投资收益率落后沪深 300 指数 15%以上；

风险评级：

A —— 正常风险，未来 6 个月的投资收益率的波动小于等于沪深 300 指数波动；

B —— 较高风险，未来 6 个月的投资收益率的波动大于沪深 300 指数波动；

目 分析师声明

本报告署名分析师声明，本人具有中国证券业协会授予的证券投资咨询执业资格，勤勉尽责、诚实守信。本人对本报告的内容和观点负责，保证信息来源合法合规、研究方法专业审慎、研究观点独立公正、分析结论具有合理依据，特此声明。

目 本公司具备证券投资咨询业务资格的说明

国投证券股份有限公司（以下简称“本公司”）经中国证券监督管理委员会核准，取得证券投资咨询业务许可。本公司及其投资咨询人员可以为证券投资人或客户提供证券投资分析、预测或者建议等直接或间接的有偿咨询服务。发布证券研究报告，是证券投资咨询业务的一种基本形式，本公司可以对证券及证券相关产品的价值、市场走势或者相关影响因素进行分析，形成证券估值、投资评级等投资分析意见，制作证券研究报告，并向本公司的客户发布。

目 免责声明

本报告仅供国投证券股份有限公司（以下简称“本公司”）的客户使用。本公司不会因为任何机构或个人接收到本报告而视其为本公司的当然客户。

本报告基于已公开的资料或信息撰写，但本公司不保证该等信息及资料的完整性、准确性。本报告所载的信息、资料、建议及推测仅反映本公司于本报告发布当日的判断，本报告中的证券或投资标的价格、价值及投资带来的收入可能会波动。在不同时期，本公司可能撰写并发布与本报告所载资料、建议及推测不一致的报告。本公司不保证本报告所含信息及资料保持在最新状态，本公司将随时补充、更新和修订有关信息及资料，但不保证及时公开发布。同时，本公司有权对本报告所含信息在不发出通知的情形下做出修改，投资者应当自行关注相应的更新或修改。任何有关本报告的摘要或节选都不代表本报告正式完整的观点，一切须以本公司向客户发布的本报告完整版本为准，如有需要，客户可以向本公司投资顾问进一步咨询。

在法律许可的情况下，本公司及所属关联机构可能会持有报告中提到的公司所发行的证券或期权并进行证券或期权交易，也可能为这些公司提供或者争取提供投资银行、财务顾问或者金融产品等相关服务，提请客户充分注意。客户不应将本报告为作出其投资决策的惟一参考因素，亦不应认为本报告可以取代客户自身的投资判断与决策。在任何情况下，本报告中的信息或所表述的意见均不构成对任何人的投资建议，无论是否已经明示或暗示，本报告不能作为道义的、责任的和法律的依据或者凭证。在任何情况下，本公司亦不对任何人因使用本报告中的任何内容所引致的任何损失负任何责任。

本报告版权仅为本公司所有，未经事先书面许可，任何机构和个人不得以任何形式翻版、复制、发表、转发或引用本报告的任何部分。如征得本公司同意进行引用、刊发的，需在允许的范围内使用，并注明出处为“国投证券股份有限公司研究中心”，且不得对本报告进行任何有悖原意的引用、删节和修改。

本报告的估值结果和分析结论是基于所预定的假设，并采用适当的估值方法和模型得出的，由于假设、估值方法和模型均存在一定的局限性，估值结果和分析结论也存在局限性，请谨慎使用。

国投证券股份有限公司对本声明条款具有惟一修改权和最终解释权。

国投证券研究中心

深圳市

地 址： 深圳市福田区福田街道福华一路 119 号安信金融大厦 33 楼

邮 编： 518026

上海市

地 址： 上海市虹口区东大名路 638 号国投大厦 3 层

邮 编： 200080

北京市

地 址： 北京市西城区阜成门北大街 2 号楼国投金融大厦 15 层

邮 编： 100034