

2024年1-2月全国房地产企业拿地TOP100排行榜

当月要点:

- 1、TOP100房企拿地总额同比上升30.6%，拿地意愿继续恢复
- 2、部分城市加大优质地块推出力度，房企愿为优质地块买单
- 3、从各城市群拿地金额来看，京津冀地区领跑全国



排名	企业	拿地金额 (亿元)	排名	企业	拿地面积 (万 m ²)
1	中建壹品	174	1	湖北金圆投资开发集团	123.85
2	华润置地	136	2	中国铁建	101.28
3	滨江集团	67	3	中国雄安集团	101.24
4	招商蛇口	65	4	成都东部集团	99.59
5	石家庄城发投集团	59	5	岳阳城建	90.37
6	绿城中国	52	6	萍乡赣湘产业园区发展	76.77
7	中国铁建	49	7	华润置地	75.64
8	北京住总集团	48	8	中建壹品	63.81
9	中建信和	39	9	宝鸡得隆房地产开发	63.54
10	京能置业	38	10	济南高新控股集团	62.87
11	保利发展	32	11	山东正方控股集团	54.37
12	中国雄安集团	32	12	响水县利港农业发展	51.1
13	西房集团	32	13	陕西安康高新产业发展投资	50.01
14	湖南运达房地产	30	14	石家庄城发投集团	49.99
15	济南高新控股集团	30	15	罗田广源发展投资集团	49.77
16	港中旅	29	16	南充发展	49.43
17	湖北文化旅游集团	26	17	山东高速集团	46.31
18	北京城建集团	23	18	四川东财资产管理	43.74
19	泉州城建集团	21	19	温岭基投	43.05
20	广西柳州城市建设投资发展集团	18	20	广西柳州城市建设投资发展集团	42.91

21	西安城投置业	18	21	陕建地产集团	42.66
22	中国中铁	17	22	红日交投	42.52
23	大横琴置业	15	23	宝鸡宏昇置业	39.11
24	越秀地产	14	24	环天发展	38.98
25	陕建地产集团	13	25	福建漳龙城市投资发展	38.79
26	湖南建投地产集团	13	26	湖南建投地产集团	37.74
27	漳州台商投资区城市更新建设发展	13	27	郑州二七投资控股	37.65
28	北京兴创投资	12	28	东泰社会发展投资	36.83
29	岳阳城建	12	29	保利发展	36.52
30	大华集团	12	30	四川瑞尊房地产开发	36.48
31	北京万兴建筑集团	11	31	湖北丽源实业集团	35.27
32	兴耀房产集团	11	32	招商蛇口	34.96
33	河北德福房地产开发	11	33	漳州台商投资区城市更新建设发展	34.55
34	建杭置业	11	34	河南铁投	34.21
35	国贸地产	11	35	永州城市发展集团	33.33
36	郑州二七新区建投	10	36	萧县建设投资集团	31.96
37	萍乡赣湘产业园区发展	10	37	昌洋实业	31.77
38	郑州二七投资控股	10	38	郑州二七新区建投	31.5
39	中海地产	10	39	中国中铁	30.86
40	绍兴黄酒小镇建设投资	10	40	伊宁海翔房地产开发	30.69
41	环天发展	9	41	湖北久祥投资发展	29.93
42	山东正方控股集团	9	42	临空集团	28.09
43	山东高速集团	9	43	开封文化旅游投资集团	27.4
44	海威置业	9	44	红安城市发展投资集团	26.84
45	鑫都集团	8	45	潍坊高新生物园发展	26.37
46	成都恒居置业	8	46	西安城投置业	25.14
47	浙江华雪文化旅游发展	8	47	湖南云裕置业	25.05
48	成都东部集团	7	48	衡阳高新技术产业建设发展	24.74
49	永康市房屋综合开发	7	49	许昌建安投资集团	24.44
50	昆山乡村建设集团	7	50	成都恒居置业	24.38
51	西安鄠辉房地产开发有限公司	7	51	咸阳秦都区国有投资公司	24.32
52	富德地产	7	52	淮安水利	24.16
53	临空集团	7	53	高阳县鼎诚建设	24.06
54	西安市幸福路地区开发建设	7	54	绿城中国	24
55	兴化城投	7	55	山东臻成置业	23.69
56	北京石景山区国有资本投资	7	56	滨江集团	22.9

57	江苏苏皖先导产业投资集团	6	57	中科三阳（北京）科技	22.31
58	昌洋实业	6	58	济南鹊华城更建设投资	22.21
59	山东宏程建设	6	59	宝鸡隆鑫苑置业	22.15
60	海南省建设集团	6	60	武汉车谷城市投资发展	21.05
61	绍兴越城文化旅游开发	6	61	十堰城市运营集团	20.95
62	陕西安康高新产业发展投资	6	62	湖南雪娥城镇建设开发	20.58
63	南浔交投	6	63	北京住总集团	20.56
64	珠海大横琴集团	6	64	孝感市高创投资	20.37
65	德清建发	6	65	宝鸡高开	20.28
66	邦泰集团	6	66	邯郸交投	20.26
67	济南鹊华城更建设投资	6	67	海南甲子辰投资	19.98
68	郑州建中建设开发（集团）	6	68	四川蜀雁发展投资集团	19.93
69	龙湖集团	6	69	内蒙古蒙涯房地产开发	19.73
70	日照新东港城市发展集团	5	70	大横琴置业	19.53
71	伟星房产	5	71	威海鸿泰投资控股集团	19.47
72	扬子国资投资集团	5	72	湖南中盛教育投资	19.32
73	安徽安桐城市更新建设发展	5	73	菏泽城发置业	19.32
74	杭州钱塘新区城市发展集团	5	74	新疆卓行房地产开发	19.24
75	菏泽正东万诚置业	5	75	重庆丰都县久桓房地产	19.18
76	宁波海曙开发建设投资集团	5	76	湖南一力股份	18.93
77	新建元	5	77	平乡盈宝房地产开发	18.52
78	西安曲江文化控股	5	78	安徽拂晓实业集团	18.5
79	宝鸡得隆房地产开发	5	79	湖南运达房地产	18.42
80	高邮市建投集团	5	80	焦作市金山置业	18.3
81	南充发展	5	81	云南美景建设（集团）	18.2
82	丹阳投资集团	5	82	上蔡豫皖农副产品物流	18.16
83	河南铁投	5	83	相城城投	18.07
84	萧县建设投资集团	5	84	沁源谷远投资集团	17.93
85	杭州交通投资集团	4	85	河北德福房地产开发	17.85
86	厦门文投集团	4	86	湖州经开投资发展集团	17.83
87	扬州广汇建设控股集团	4	87	辰溪县经济建设投资	17.71
88	建湖瑞发建设发展	4	88	郑州建中建设开发（集团）	17.67
89	福建冠融房地产开发	4	89	兴安盟盖亚房地产开发	17.61
90	郑州郑汴开发建设	4	90	新疆康民房地产开发	17.61
91	富丽创建	4	91	洛阳隆兴投资控股集团	17.28

92	菏泽城发置业	4	92	江门富嘉房地产开发	17.05
93	溧阳城发集团	4	93	岳阳岳阳楼经济建设投资	17
94	山东百一地产	4	94	湖北新界文化旅游发展	16.78
95	人保投资控股	4	95	中原豫资投资控股集团	16.76
96	淮安水利	4	96	孟津泓源置业	16.72
97	守正投资	4	97	南京明阳置业	16.6
98	浙江万境房地产开发	4	98	长治黎都城市建设投资开发	16.6
99	湖州经开投资发展集团	4	99	厦门文投集团	16.59
100	丹阳开发区高新技术产业发展	4	100	辽宁鸿发实业发展	16.5

数据来源：CREIS 中指数据，中指地主

数据范围：包含招拍挂权益土地及收并购土地

以中指土地数据库 2300 个城市作为监测对象

拿地金额为权益拿地总金额，拿地面积为权益拿地规划建筑面积



排名	企业	全口径新增货值 (亿元)	权益新增货值 (亿元)
1	华润置地	444	344
2	中建壹品	412	351
3	招商蛇口	159	159
4	珠实地产	158	16
5	广州南沙交通投资集团	158	16
6	广州城投地产	158	16
7	湖北文化旅游集团	156	78
8	中国铁建	154	148
9	中国雄安集团	142	141
10	滨江集团	141	103
11	石家庄城发投集团	126	126
12	济南高新控股集团	113	113
13	温岭基投	112	112
14	成都东部集团	110	110
15	北京住总集团	108	108

16	扬子国资投资集团	94	44
17	广西柳州城市建设投资发展集团	94	94
18	富德地产	91	24
19	富丽创建	91	14
20	三亚旅游文化投资集团	91	13
21	绿城中国	88	82
22	京能置业	74	74
23	岳阳城建	68	68
24	北京兴创投资	68	34
25	北京万兴建筑集团	68	33
26	保利发展	67	67
27	陕建地产集团	65	65
28	中国中铁	65	51
29	新建元	64	64
30	中建信和	61	61
31	山东高速集团	60	60
32	西安城投置业	57	57
33	响水县利港农业发展	57	57
34	山东省财欣资产运营	54	4
35	苏州狮山城市更新建设发展	53	16
36	苏高新集团	53	37
37	北京城建集团	52	47
38	浙江华雪文化旅游发展	50	50
39	山东正方控股集团	49	49
40	湖南建投地产集团	49	49
41	萍乡赣湘产业园区发展	49	49
42	西房集团	48	48
43	杭州青山湖科技城	45	24
44	金投国际（香港）	45	21
45	港中旅	44	44
46	宝鸡得隆房地产开发	44	44
47	南京明阳置业	43	43
48	郑州二七投资控股	40	40
49	邢台邢东新区开发建设投资	40	16
50	冀顺德	40	24
51	河北德福房地产开发	39	39
52	杭州钱塘新区城市发展集团	39	39
53	湖南运达房地产	38	38
54	红日交投	38	38
55	上海虹泾投资管理集团	37	34
56	上海虹泾同鑫管理咨询合伙企业（有限合伙）	37	3
57	郑州二七新区建投	36	36

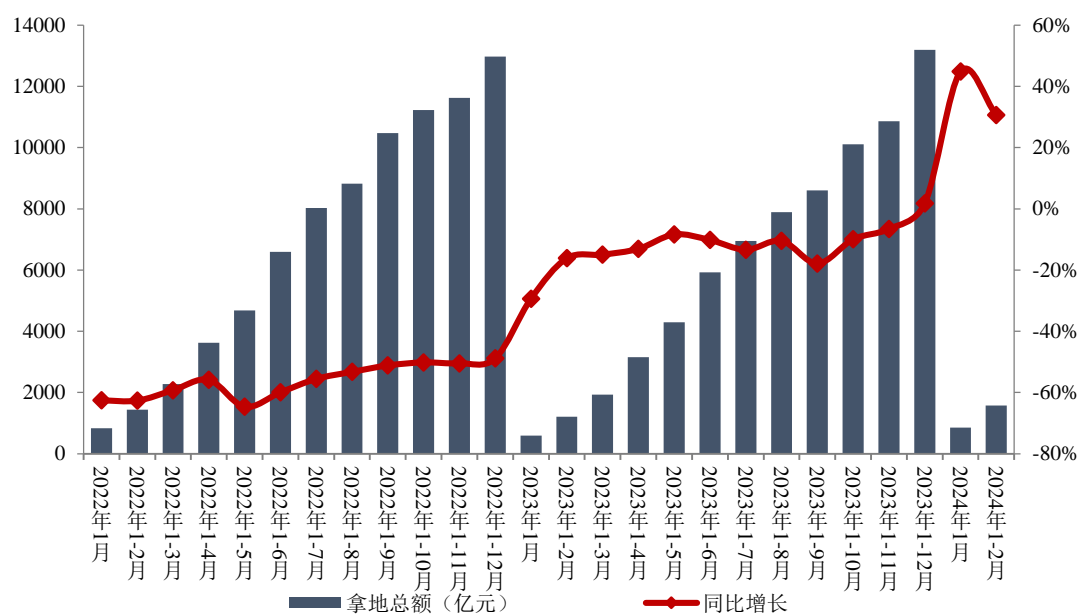
58	泉州城建集团	35	35
59	成都恒居置业	33	33
60	天津城投集团	32	2
61	中信股份	32	3
62	大横琴置业	32	32
63	大华集团	32	32
64	广西平南县佳信投资	31	9
65	浙江盛陵建设	31	31
66	北京石景山区国有资本投资	31	31
67	宝鸡宏昇置业	30	30
68	江西行政事业	30	1
69	陕西安康高新产业发展投资	30	30
70	河北中弘富邦资产管理	30	30
71	建杭置业	30	30
72	高阳县鼎诚建设	29	29
73	淮安水利	28	28
74	杭州四合置业	28	28
75	绍兴市上虞曹娥江经济开发区建设发展	27	27
76	环天发展	27	27
77	桐庐交通资产经营	26	26
78	中国太平	26	2
79	桐庐富春开元文化旅游开发	26	26
80	济南鹊华城更建设投资	26	26
81	海南省建设集团	26	26
82	德清建发	26	26
83	厦门文投集团	26	26
84	珠海格创投资控股	26	26
85	兴耀房产集团	25	25
86	山东秀地控股集团	25	18
87	郑州郑汴开发建设	25	13
88	河南海义集团	25	9
89	国贸地产	25	25
90	武汉车谷城市投资发展	25	25
91	郑州建中建设开发（集团）	24	24
92	西安尚沃实业	24	13
93	罗田广源发展投资集团	24	23
94	颐高集团	23	6
95	南京市江北新区管理委员会（中国（江苏）自由贸易试验区南京片区管理委员会）	22	10
96	越秀地产	22	22
97	潍坊高新生物园发展	22	18
98	山东高创	22	2

99	萧县建设投资集团	22	22
100	中科三阳(北京)科技	22	11

1、拿地总额同比上升 30.6%，拿地意愿继续恢复

2024 年 1-2 月，TOP100 企业拿地总额 1577 亿元，同比大幅增长 30.6%，虽较 1 月同比增速有所下降，但拿地意愿持续恢复。其原因主要为 2 月，北京、深圳等一线城市拍地，土地出让金额较高，抬高了拿地总额。此外，房企自 2022 年以来拿地持续低迷，部分企业土地储备有所不足，亟需拿地补充土储。

图：2022-2024 年 1-2 月 TOP100 企业拿地总额



从新增货值来看，华润置地、中建壹品和招商蛇口位列前三。2024 年 1-2 月，华润置地以 444 亿元新增货值占据榜单第一，其 2 月在北京获得大面积土地。中建壹品以 412 亿元新增货值占据榜单第二，在深圳和北京均有获得土地。招商蛇口新增货值规模为 159 亿元，位列第三。TOP10 企业 2024 年 1-2 月新增货值总额 2080 亿元，占 TOP100 企业的 33.6%，新增货值门槛为 22 亿元，与 2023 年同期持平。

2、部分城市加大优质地块推出力度，房企愿为优质地块买单

优质地块供地有所增加。2024 年，已有多城市公布第一批供地计划，在房地产整体较冷的形势下，为吸引房企拿地，部分城市继续加大优质地块供应量。如北京第一轮拟供地清单中，9 宗 54 公顷位于中心城区，占比约四成，其中东城区也有住宅地块上新，且大多数地块周边均有

地铁，项目去化具备一定保障。杭州推出的第一批供地清单中，安琪儿市场地块、三里亭地块等多地块均较为抢眼。

房企愿为优质地块买单。房企销售承压之下，出于安全性考虑，去化好的城市和地块更加吸引房企，房企亦愿意为优质城市的项目重金购地。如华润置地 75.38 亿元竞得北京经开区亦庄新城地块，中建壹品 48.76 亿元竞得北京大兴区西红门地块，中建壹品与湖北文旅联合体 51.79 亿元竞得深圳龙华区地块并首进深圳，均表明企业在一线城市拿地热情高企。

3、重点区域及城市房企拿地



京津冀					长三角		
排名	企业	拿地金额	拿地面积	排名	企业	拿地金额	拿地面积
1	华润置地	75	33	1	滨江集团	66	22
2	中建壹品	71	17	2	招商蛇口	65	35
3	石家庄城发投集团	59	50	3	西房集团	32	11
4	北京住总集团	48	21	4	绿城中国	28	13
5	中建信和	39	7	5	越秀地产	14	8
6	京能置业	38	9	6	城投集团	14	44
7	中国雄安集团	32	101	7	兴耀房产集团	11	7
8	港中旅	29	5	8	建杭置业	11	8
9	北京城建集团	23	14	9	国贸地产	11	5
10	北京兴创投资	12	8	10	绍兴黄酒小镇建设投资	10	8
粤港澳大湾区					中西部		
排名	企业	拿地金额	拿地面积	排名	企业	拿地金额	拿地面积
1	华润置地	45	32	1	中国铁建	41	92
2	中建壹品	26	11	2	湖南运达房地产	30	18
3	湖北文化旅游集团	26	11	3	保利发展	22	23

4	大横琴置业	15	20	4	广西柳州城市建设投资发展集团	18	43
5	开发区金控	9	246	5	西安城投置业	18	25
6	珠海大横琴集团	6	7	6	中国中铁	17	31
7	广州城投地产	4	2	7	陕建地产集团	13	43
8	珠实地产	4	2	8	湖南建投地产集团	13	38
9	广州南沙交通投资集团	4	2	9	岳阳城建	12	90
10	珠海格创投资控股	2	11	10	大华集团	12	14

从各城市群拿地金额来看，京津冀领跑全国。2024年1-2月，京津冀TOP10企业拿地金额426亿元，居四大城市群之首。其中，华润置地拿地金额为75亿元，位居京津冀企业拿地金额榜首；长三角TOP10企业拿地金额262亿元，反超中西部位列第二；中西部TOP10企业拿地金额196亿元，位列第三。拿地面积来看，中西部TOP10企业拿地面积以417万平方米位居四区域首位。

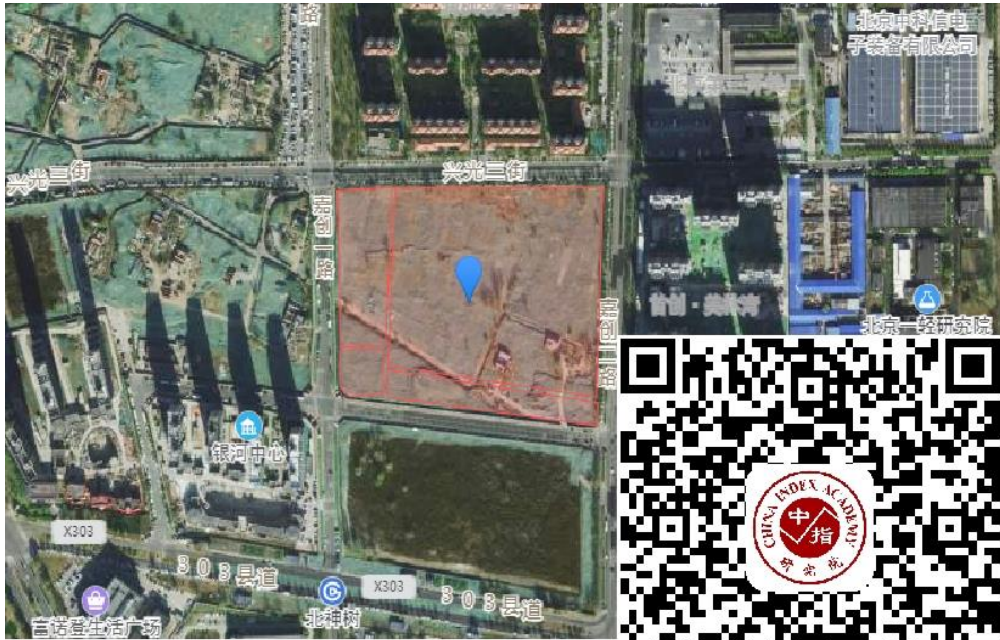


排名	企业	城市	宗地名称	成交总价	规划建筑面积	楼面均价
1	华润置地	北京	北京经济技术开发区亦庄新城0503街区YZ00-0503-B19R1、B19A1、B19A2、B25B1地块R2二类居住用地、A4体育用地、A33基础教育用地、B1S3商业用地混合基础设施用地	75	33	22698
2	中建壹品+湖北文化旅游集团	深圳	龙华区民治街道	52	22	23914
3	中建壹品	北京	北京市大兴区西红门镇DX04-0102-6035地块R2二类居住用地	49	12	41467

4	珠实地产+ 广州城投地 产+华润置 地+广州南 沙交投	广州	天河区岐山路 AT1010005、 AT1010007 地块	36	17	21330
5	北京住总	北京	北京市昌平区百善镇中心区西部 地块土地一级开发项目 CP01- 0901-0004、0006、0013、 0014 地块 R2 二类居住用地、 A33 基础教育用地	35	15	23517
6	港中旅	北京	北京市海淀区海淀北部中关村翠 湖科技园 B 地块土地一级开发项 目 HD00-0305-0024 地块二类 城镇住宅用地	29	5	63464
7	滨江集团	杭州	城东新城单元 SC080201-55 地 块	24	7	36240
8	杭州西湖房 地产	杭州	东新单元 XC0607-R21-06、 XC0607-R22-04 地块	23	7	34575
9	保利发展	西安	航天基地航天大道以北、航天北 路以南、神舟二路以西、航天西 路以东	22	23	9365
10	中国铁建	西安	曲江大明宫遗址区红旗铁路以 东，经九路以西，凤城二路以 南。	21	29	7327

数据来源：CREIS 中指数据，中指地主
数据范围：以公开招拍挂市场成交数据为准

从全国住宅用地成交总价 TOP10 来看，2 月入榜地块成交金额门槛为 21 亿元。入榜地块中，北京经济技术开发区亦庄新城 0503 街区 YZ00-0503-B19R1、B19A1、B19A2、B25B1 地块 R2 二类居住用地、A4 体育用地、A33 基础教育用地、B1S3 商业用地混合基础设施用地地块以总价 75 亿元位居榜首，其中，北京共入榜 4 宗地块，总成交金额为 188 亿元；杭州入榜 2 宗地块，成交金额分别为 24 亿元、23 亿元，西安入榜 2 宗地块，成交金额分别 22 亿元、21 亿元，深圳、广州各入榜 1 宗地块，总成交价分别为 52 亿元、36 亿元。



来源 | 中指·开发云, <https://1.cih-index.com>
扫描二维码, 查看地块可研报告

数据时间: 截至 2024 年 2 月 29 日 18:00;

区域范畴:

京津冀: 北京、天津、河北等 15 个重点城市;

长三角: 上海、江苏、浙江、安徽等 41 个重点城市;

粤港澳大湾区: 深圳、广州、珠海等 9 个重点城市;

中西部: 武汉、长沙、南昌、西安等 190 个重点城市;