

中国平安 PINGAN

专业·价值

专业 让生活更简单

食品饮料周报

淡季稳价盘，关注春糖反馈

证券研究报告

食品饮料行业 强于大市（维持）

平安证券研究所 食品饮料团队

分析师：张晋溢 S1060521030001（证券投资咨询）

邮箱：ZHANGJINYI1112@pingan.com.cn

分析师：王萌 S1060522030001（证券投资咨询）

邮箱：WANGMENG917@pingan.com.cn

分析师：王星云 S1060523100001（证券投资咨询）

邮箱：WANGXINGYUN937@pingan.com.cn

2024年3月10日

请务必阅读正文后免责条款

平安证券



食品饮料周报-观点



白酒行业

- 本周白酒指数（中信）累计涨跌幅-1.73%。涨跌幅前三的个股为：古井贡酒（+3.35%）、山西汾酒（+0.00%）、伊力特（-0.50%）；涨跌幅后三的个股为酒鬼酒（-6.22%）、顺鑫农业（-6.94%）、岩石股份（-7.93%）。
- **观点：淡季稳价盘，关注春糖反馈。**在剑南春、郎酒、今世缘、汾酒提价后，本周五粮液尖庄、李渡高粱1955亦宣布提价，淡季各大酒企更加注重价盘管控，维护渠道利润，为春糖做好准备。建议关注后续春糖的反馈定调与批价情况。标的上推荐关注三条主线，一是需求坚挺的高端白酒，推荐贵州茅台、五粮液、泸州老窖；二是受益于商务需求回暖的次高端白酒，推荐山西汾酒；三是经济相对强劲的苏皖区域龙头酒企，推荐古井贡酒、今世缘。



食品行业

- 本周食品指数（中信）累计涨跌幅-3.03%。涨跌幅前三的个股为：三只松鼠（+13.32%）、欢乐家（+3.36%）、甘化科工（+2.99%）；涨跌幅后三的个股为中炬高新（-6.37%）、安琪酵母（-6.56%）、绝味食品（-10.50%）。
- **观点：大众品公司春节动销略超预期，关注后续补库存。**春节期间，返乡人员大幅增长，带来大众品礼赠需求；旅游、返乡聚餐等拉动餐饮消费场景，大众品动销表现略超预期。后续建议关注需求修复+竞争格局优化两条主线，首推预制食品板块。长期来看，我们认为预制食品能够有效提高出餐效率，改善成本结构，长期受益于下游餐饮企业的连锁化率的提升。同时下游餐饮行业景气度正在逐渐改善，大B复苏斜率先于小B。此时具有规模优势的龙头企业有望快速抢占市场份额，通过产品结构优化和精细化费用管理改善盈利能力。推荐千味央厨、安井食品。
- **风险提示：1) 宏观经济疲软的风险；2) 行业竞争加剧风险；3) 重大食品安全事件的风险。**



食品饮料周报-白酒个股观点

- **【贵州茅台】** 本周累计涨跌幅-0.81%。观点：尽管消费整体承压，但高端需求稳定，茅台酒动销与库存良性，回款与发货稳健，1-3Q23公司收入与利润稳健增长，彰显龙头风范。分渠道看，公司直销渠道收入持续提升，i茅台销售表现亮眼。展望未来，公司在手工工具充足，非标茅台、系列产品放量有望助力收入增长，直营渠道占比持续提升，对于价格以及盈利的掌控能力不断增强。此外，公司积极推进技改项目，产能释放为长期成长奠定坚实基础。维持“推荐”评级。
- **【五粮液】** 本周累计涨跌幅-2.92%。观点：2023年白酒消费分化，高端需求稳健，普五作为千元价格带龙头，自点率和开瓶率维持在较高的水平，终端动销良性，下游库存维持在较低水平，1-3Q23业绩稳健增长。据今日酒价，3月3日普五批价965元，价盘平稳，需求具备韧性。展望未来，公司坚持1+3产品体系，在普五的基础上，501打造浓香价值标杆，经典五粮液聚焦品牌推广与消费者培育，文化酒限量生产与投放，持续优化结构。维持“推荐”评级。
- **【泸州老窖】** 本周累计涨跌幅-5.68%。观点：3Q23公司开展秋收行动，强化渠道管控、增加可见利润，经销商打款意愿较充足，受益于双节带动，3Q23公司动销环比明显改善，库存仍处可控范围，业绩方面也延续上半年较快增长的态势。展望未来，国窖品牌基础深厚，腰部品牌持续发力，全价格带增长动能强劲。此外，公司管理层经验丰富，在手工工具充足，市场化操作团队执行能力强。分市场看，公司在四川、华北等地区优势明显，持续推进“东进南图中崛起”战略，全国化成长空间可期。维持“推荐”评级。
- **【山西汾酒】** 本周累计涨跌幅+0.00%。观点：1-3Q23公司业绩较快增长，其中3Q23公司以控货挺价、促动销、降库存为主。同时，在双倍积分等返利政策支持下，3Q23公司动销环比回暖，下游库存持续去化，未来内生动力实际充足。展望未来，公司坚定青花汾酒战略，产品结构上移，同时公司基地市场稳固，积极拓展华东、华南市场，推动渠道改革，终端掌控能力持续增强。维持“推荐”评级。



食品饮料周报-白酒个股观点

- **【舍得酒业】** 本周累计涨跌幅-4.98%。观点：3Q23公司更加注重高质量发展，节奏上以控货挺价、消化库存为主，增速较1H23相对回落。展望未来，公司坚定“多品牌矩阵战略”，聚焦打造智慧舍得、品味舍得等战略单品，同时推进沱牌复兴计划，价格带清晰。同时公司还持续加强C端投放，稳价格、控库存、强动销，聚焦川冀鲁豫及东北，突破华东华南，提升西北市场，逐步推进全国化，成长空间可期。维持“推荐”评级。
- **【古井贡酒】** 本周累计涨跌幅+3.35%。观点：受益于安徽省经济的发展与宴席的回补，公司1-3Q23业绩较快增长，全年200亿目标无虞。从结构上看，古5与古8基本盘稳固，古16较快放量；古20则相对维稳，加强价格与窜货管理，目前批价已企稳回升。展望未来，公司深化省内渠道布局，300元+次高端价格带产品持续放量，已经与省内主流地产酒形成错位竞争，基地市场基本盘扎实。同时公司也加快省外的拓展力度，在江苏、河北、山东、河南等市场已具备较大体量，成长空间可期。维持“推荐”评级。
- **【今世缘】** 本周累计涨跌幅-2.45%。观点：得益于江苏省经济的较快发展，1-3Q23公司对开、四开稳定增长，V3快速放量，产品结构持续上移，内生动力充足，全年百亿目标可期。市场方面，公司加大消费者培育，苏中、苏南占率持续拓展，省外仍有空间。维持“推荐”评级。
- **【洋河股份】** 本周累计涨跌幅-2.12%。观点：1-3Q23公司整体经营稳健，其中3Q23公司合理控制回款与发货节奏，同时加大费用投放，通过扫码红包等方式增厚渠道利润，提升渠道推力，虽然消费整体承压，但公司业绩体现出较强的韧性。M6+在高线次高端中品牌优势明显，3Q23动销环比改善，水晶梦与天之蓝则受益于宴席的回补，同样实现较快的增长。公司内部激励充分，产品与渠道梳理完成，长期有望实现价值回归。维持“推荐”评级。
- **【金徽酒】** 本周累计涨跌幅-3.11%。观点：公司作为陇酒龙头，品牌引领+渠道动销相结合，立足西北布局全国化，积极拓展华东等机会市场，成长空间可期。伴随着甘肃经济的发展与前期培育兑现，公司产品结构持续上探优化。此外，公司通过股权绑定高管、核心骨干和经销商，亚特重新控股后公司整体积极性较高。维持“推荐”评级。



食品饮料周报-食品个股观点

- **【安井食品】** 本周累计涨跌幅-6.18%。观点：公司传统业务速冻面米已进入成熟阶段，业绩增长稳定，预计随原材料成本回落盈利水平将进一步提高；公司速冻火锅料制品龙头地位依旧稳固，23年Q1-Q3消费场景逐渐修复，餐饮端需求提升叠加家庭火锅消费需求，速冻火锅料业务有望保持高增；公司预制菜板块正处于高速成长的放量阶段，公司抓住市场机遇，发力布局预制菜市场取得较大成效。总体来看公司渠道BC兼顾，生产布局完善，预制菜行业未来发展空间广阔，看好公司2024年延续亮眼表现。维持“推荐”评级。
- **【千味央厨】** 本周累计涨跌幅+2.09%。观点：伴随消费复苏场景恢复，大小B餐饮客户需求回暖，千味央厨B端收入2023年Q1-Q3增速较快。大B端，百胜中国今年以来表现强劲，华莱士维持稳定增长；小B端，社会餐饮渠道稳步复苏，乡厨及团餐需求旺盛，且与公司产品匹配性强。主要原材料价格已经有所回落叠加公司费用率不断改善，2024年整体盈利能力将进一步提升。此外，公司拟定增用于建设新工厂解决产能瓶颈，并收购味宝食品切入茶饮供应链，同时千味央厨还积极进军预制菜赛道，进一步扩大B端客户优势，业绩弹性可期。维持“推荐”评级。
- **【伊利股份】** 本周累计涨跌幅+0.14%。观点：2023年Q1-Q3公司业绩表现有所复苏，其中液态奶业务实现恢复性增长，主要受到原奶价格下滑以及送礼需求恢复的利好；常温酸奶仍有所承压，但公司通过联名等手段不断激活产品活力，有望保障安慕希收入稳中有升；奶粉及奶酪等产品则继续进行渠道下沉抢占市场，以期实现长期增长。整体来看，公司依然保持龙头优势地位，收入端有望随消费复苏进一步改善，成本端原奶价格持续回落将带来利润空间，未来盈利能力有望持续提升，维持“推荐”评级。
- **【妙可蓝多】** 本周累计涨跌幅-8.82%。观点：公司2023年Q1-Q3受产品结构影响，业绩表现整体承压。从收入端看，整体消费需求疲软，公司主营产品奶酪受到高单价、可选属性强等因素影响销量受到较大影响。但从费用端来看，公司积极控费提效，不断优化经销商质量提升广告投放效率，精简员工薪酬支出，实现销售管理双费递减，效果显著。此外，公司还持续提升渠道运营能力，并发布了新品有机奶酪棒和慕思奶酪杯刺激消费者购买需求，形成休闲+餐饮，2B+2C双轮驱动的营销模式，努力探索新的奶酪大单品发展路径，促进业绩增长，长期来看，我们看好公司2024年业绩的触底反弹。维持“推荐”评级。



食品饮料周报-食品个股观点

- **【海天味业】** 本周累计涨跌幅-3.14%。观点：2023年Q1-Q3公司业绩持续承压，但Q3收入增速已转正，改革结果初步显现。公司从产品、渠道、供应链等多维度持续改革，以维持巩固行业龙头地位。产品方面，公司持续加强产品创新，打造多元产品矩阵满足多元化市场需求，在维持酱油、蚝油及酱类三大核心业务基础上，持续发力食醋、料酒等新品类，借助调味品平台及渠道优势提升市占率。渠道方面，公司一方面增加餐饮渠道费用与SKU投放，不断拓展渠道深度；另一方面推动线上线下多渠道发展，加速零添加产品布局，持续优化产品结构，并精简供应商数量。供应链方面，公司利用数字化、智能化技术赋能产销一体化，力争降本增效。长期来看，公司作为调味品龙头，在品牌/产品/渠道方面竞争优势突出，市场份额加速提升，我们看好公司长期发展，维持“推荐”评级。
- **【宝立食品】** 本周累计涨跌幅-3.91%。观点：公司2023年Q1-Q3业绩表现逐步回暖，大B端业务保持稳健增长，不断开发新品类满足客户要求，并逐步拓展中小B客户；同时公司发力发展C端业务，在维持线上高增的同时，加快线下渠道建设，成立线下团队，推动空刻意面进入零售商超货架，扩宽产品触达面。此外，公司还着手布局烘焙赛道，积极优化成本费用，以期长期高质量发展。总体而言，公司依靠稳固的B端客户及意面龙头地位，有望在消费复苏确定性加强的背景下，进入上升通道，业绩增长可期。维持“推荐”评级。
- **【燕京啤酒】** 本周累计涨跌幅-3.46%。观点：2023Q1-Q3燕京啤酒抓住市场恢复机遇，在餐饮流通等渠道持续发力，盈利能力表现亮眼超越行业平均水平。公司作为历史悠久的大型民族啤酒企业，具有产品、品牌和渠道等方面的竞争优势。收入端来看，公司以燕京U8大单品为核心，加速构建以中高端啤酒产品为主的产品矩阵，推动高端化转型，销售增长动能强劲。成本端看，公司不断推进降本增效战略，精简员工数量和关停冗余工厂，在成本下行的大背景下，费用率及利润率水平有望持续优化。整体来看，公司改革红利持续释放，盈利子公司持续改善，弱势子公司有望持续减亏，看好全年利润率弹性。维持“推荐”评级。
- **【重庆啤酒】** 本周累计涨跌幅-2.48%。观点：2023Q1-Q3重庆啤酒整体表现回暖，本地品牌受益于旅游恢复，取得良好的增长势头；国际品牌借助“6+6”品牌组合策略，利用本地品牌强势地位，进入更多渠道和售点，销量也正逐步提升。此外，直销方面，公司在B2C方面加速扩张抖音和社区团购业务，O2O方面继续推动百货到家和餐饮到家，同时针对零售终端开发的“嘉销宝”已拓展超过一万家售点。经销方面，公司向精细化管理方向迈进，搭建差异化的经销商管理体系，提升经销商的市场经营管理能力。整体而言，公司长期有望保持高端化+全国化良好势头。维持“推荐”评级。

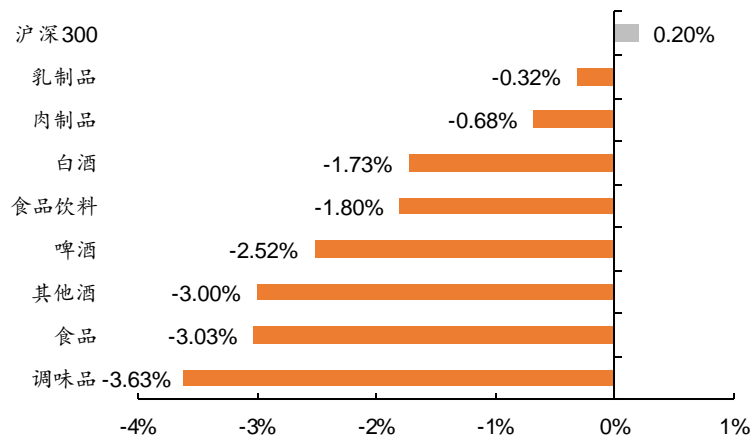
食品饮料周报-涨跌幅数据

➤ 本周食品饮料行业累计涨跌幅-1.80%。食品饮料跟踪标的中：

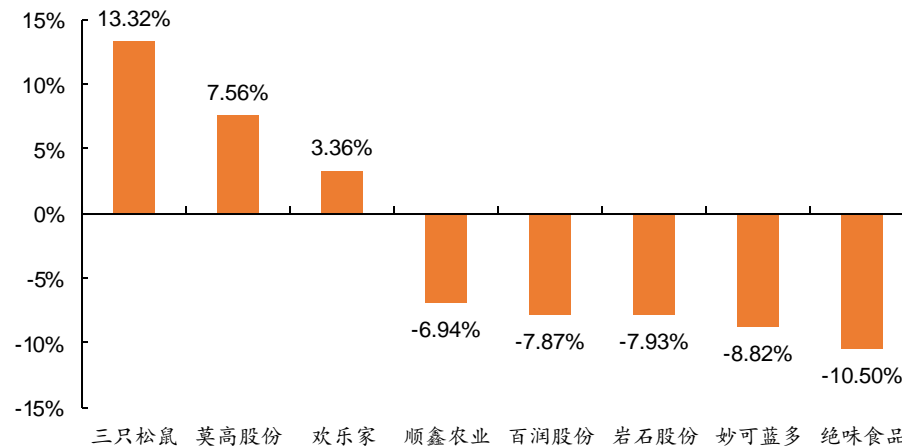
✓ 涨幅TOP3：三只松鼠（+13.32%）、莫高股份（+7.56%）、欢乐家（+3.36%）。

✓ 跌幅TOP5：顺鑫农业（-6.94%）、百润股份（-7.87%）、岩石股份（-7.93%）、妙可蓝多（-8.82%）、绝味食品（-10.50%）。

食品饮料-本周涨跌幅



涨跌幅top-本周涨跌幅





食品饮料周报-公司公告与事件汇总



行业重大事件

- 1. 五粮春全年单品销售额近70亿。**3月6日，2024年五粮春兰州市榆中市场客户答谢会召开。会议透露，2023年五粮春品牌实现了全年单品销售额近70亿元的佳绩。
- 2. 习水县2024白酒销售目标400亿。**习水县《政府工作报告》提出，习水县2024年将深入实施“酒旅并举·富民强县”发展战略，突出抓好白酒首位产业，聚焦“全国重要的白酒生产基地”建设，围绕建设500亿级开发区目标，以经开区为主阵地，持续推动白酒产业集群集聚发展。力争白酒产能突破20万千升，产量完成17万千升，销售收入突破400亿元。
- 3. 第二代李渡高粱1955首发价出炉。**3月5日，李渡酒业宣布第二代李渡高粱1955正式上市，价格上调为1230元/瓶。十年间李渡高粱1955价格从刚上市时的380元，历经13次提价到如今的1230元。
- 4. 茅台酒厂2030目标产量10万吨。**《贵州茅台酒股份有限公司修建性详细规划（老厂区整治规划）》中明确了茅台酒厂远期的产能目标：至2030年，贵州茅台酒厂产量为10万吨，建设用地规模为1590.9公顷，其中新增建设用地面积为1262公顷。



食品饮料周报-公司公告与事件汇总



重要个股公告

- 山西汾酒 (600809.SH)**：公司控股股东汾酒集团计划自公告披露日（3月10日）起6个月内，使用自有资金通过集中竞价交易方式增持公司股份，增持金额不低于人民币10,000万元、不超过人民币20,000万元，增持股份数量以实际交易情况为准。
- 黑芝麻 (000716.SZ)**：南方黑芝麻集团及下属公司2023年下半年共获得政府相关的补助资金419.72万元。



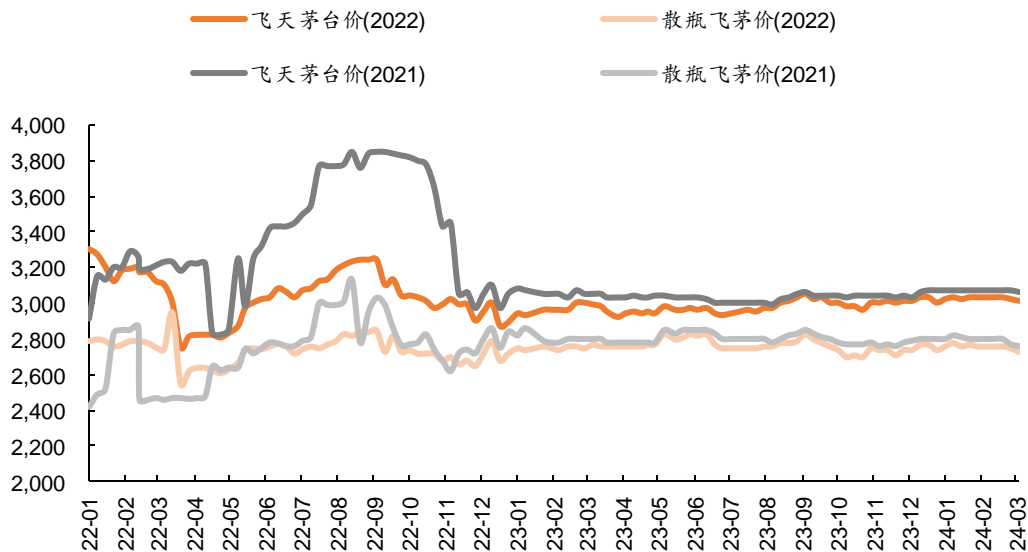
食品饮料周报-酒类数据跟踪



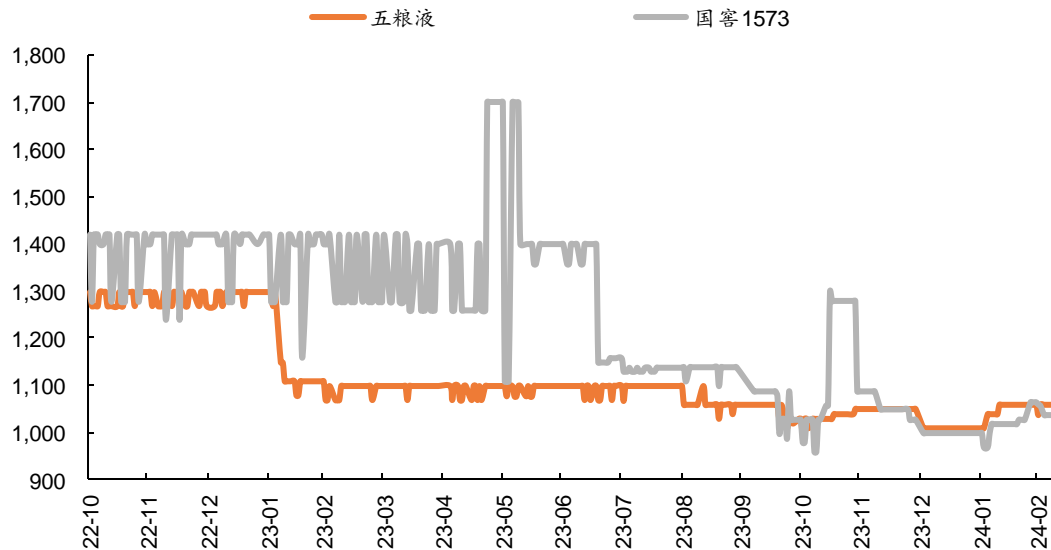
高端白酒批价

- 截至2024年3月9日，茅台22年整箱批价3010元/瓶，环比上周下滑10元，22年散装批价2730元/瓶，环比上周下滑20元；
- 截至2024年3月9日，五粮液京东价格1059元/瓶，环比上周持平；国窖1573京东价格1058元/瓶，环比上周下滑20元。

◆ 飞天茅台（53度）行情价（元/瓶）



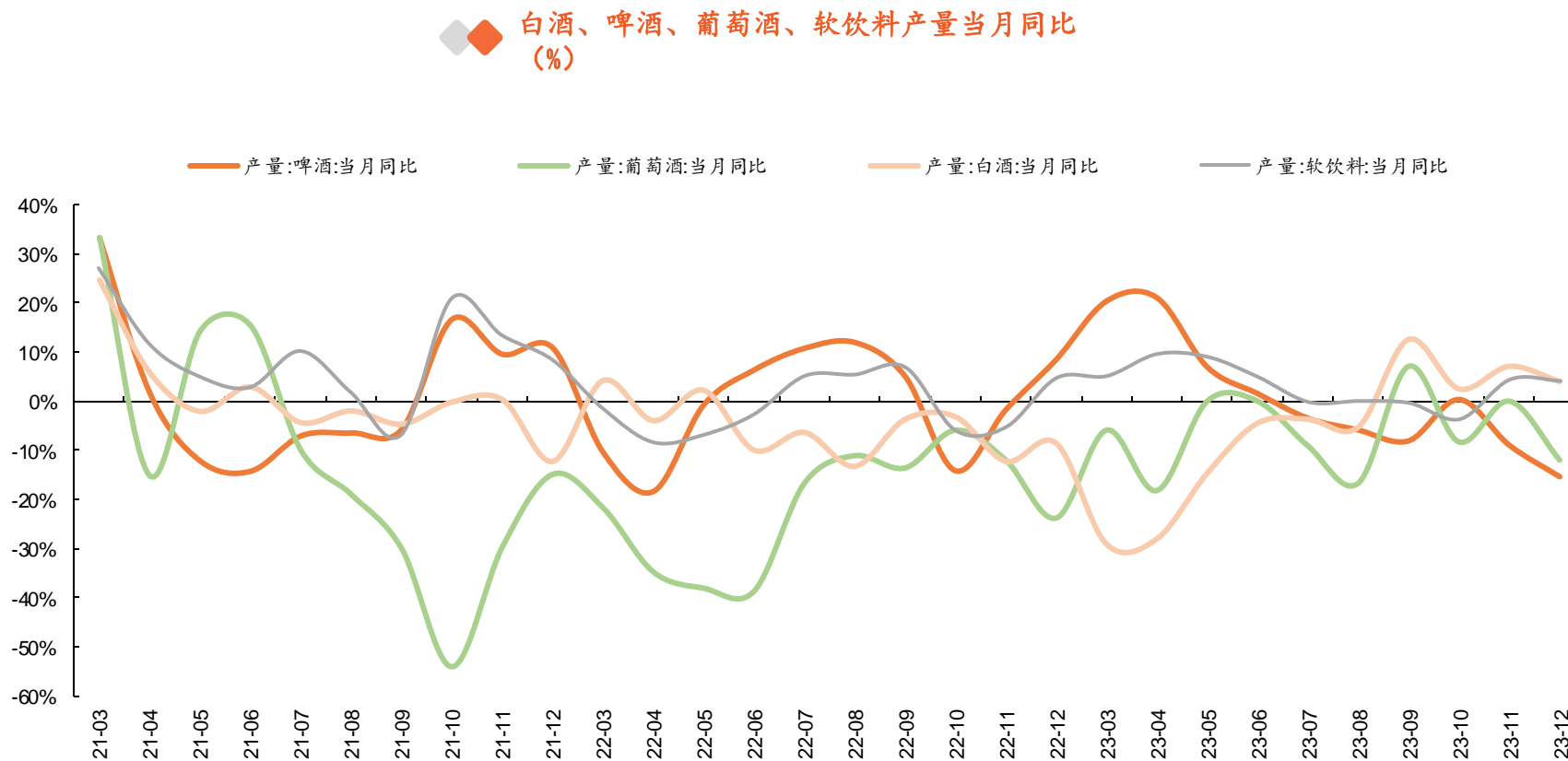
◆ 五粮液（52度）、国窖1573（52度）京东价（元/瓶）



食品饮料周报-酒类数据跟踪

酒水饮料产量

➤ 2023年12月，我国白酒产量为54.90万千升，同比上涨4.00%；啤酒产量为214.80万千升，同比下滑15.30%；软饮料产量1313.37万吨，同比上涨4.00%；葡萄酒产量为2.20万千升，同比下滑12.00%。



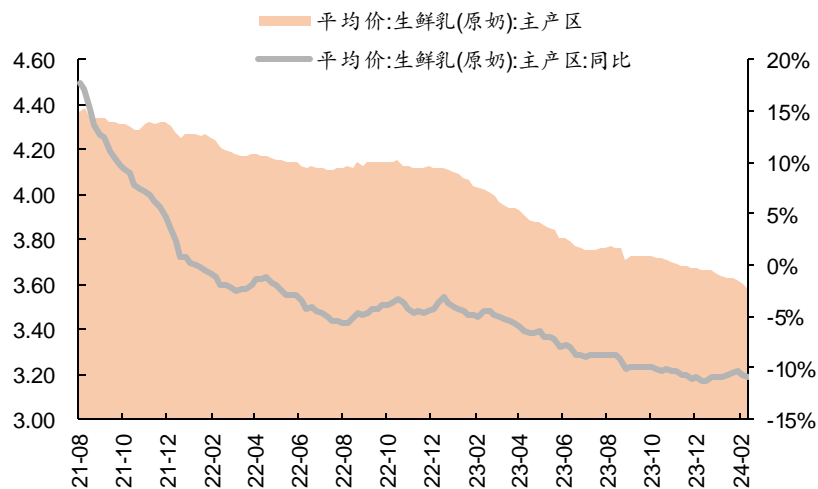
资料来源：iFind，平安证券研究所（注：由于统计指标中1-2月产量合并计算，产量月度同比增速数据只包含3-12月数据）

食品饮料周报-原材料数据跟踪

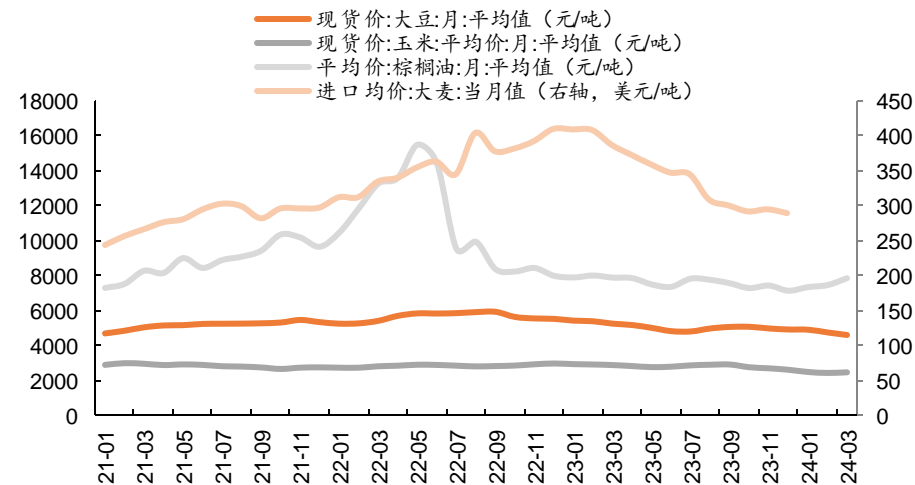
原材料数据跟踪

- **原奶价格：**自2020年9月我国原奶价格步入上升周期以来，生鲜乳收购价格涨幅明显，自2022年2月增速首次降为负后，价格开始震荡下降，进入下行空间。2月16日最新数据显示，我国生鲜乳主产区平均价为3.58元/公斤，同比下降10.90%，环比下降0.60%。当前我国原奶价格处于持续下行通道，乳制品生产企业原料成本压力有所缓解。
- **主要农产品价格：**主要农产品价格纷纷进入下行通道，食品饮料生产企业成本端有所缓解。2023年12月进口大麦平均价为289美元/吨，同比下跌29.5%，环比下跌1.9%。2024年3月棕榈油平均价格为7859元/吨，同比下跌0.5%，环比上涨5.3%；大豆3月平均价格为4546元/吨，同比下跌12.6%，环比下跌3.2%；玉米3月平均价格为2462元/吨，同比下跌14.5%，环比上涨1.4%。

我国生鲜乳主产区平均价格及同比增速（元/公斤）



主要农产品价格

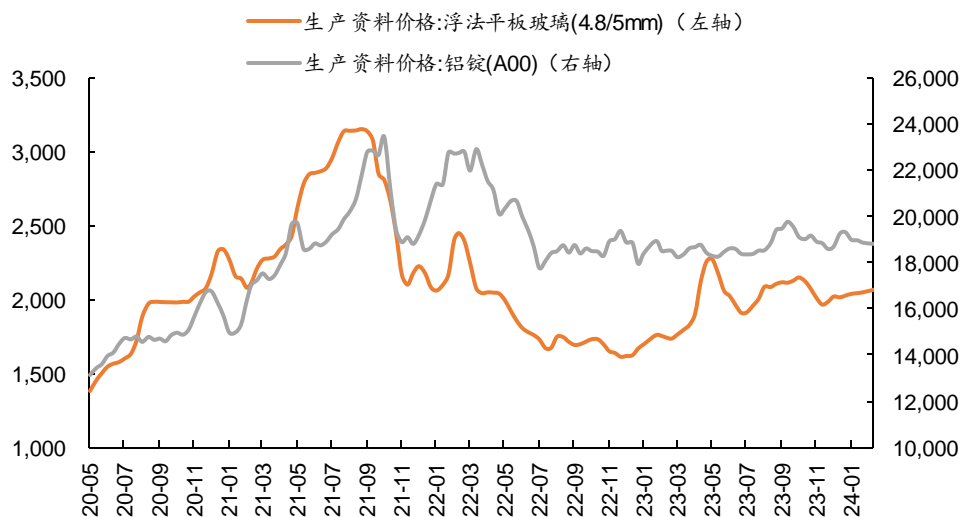


食品饮料周报-原材料数据跟踪

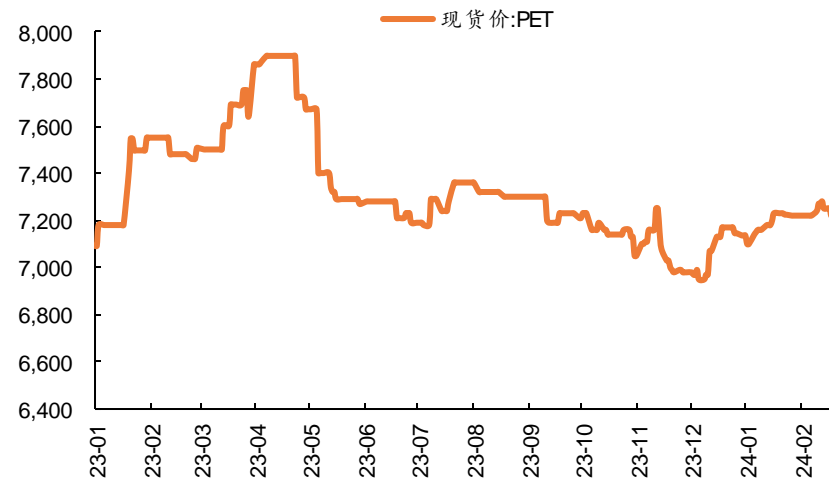
包材数据跟踪

➤ 最新数据截至2024年2月29日，我国浮法玻璃市场价为2069元/吨，同比上涨18.5%；铝锭价格为18800元/吨，同比上涨1.6%。截至2024年3月8日，PET价格为7280元/吨，同比下跌3.0%。

◆ 我国浮法玻璃与铝锭的市场价格（元/吨）



◆ 我国PET切片（纤维级）的现货价（元/吨）



食品饮料周报-重点公司盈利预测

股票简称	股票代码	3月8日	EPS (元)			PE (倍)			评级
		收盘价 (元)	2022A	2023E	2024E	2022A	2023E	2024E	
贵州茅台	600519.SH	1671.43	49.93	58.53	69.22	33.5	28.6	24.1	推荐
五粮液	000858.SZ	138.42	6.88	7.77	8.71	20.1	17.8	15.9	推荐
山西汾酒	600809.SH	237.00	6.64	8.63	10.71	35.7	27.5	22.1	推荐
泸州老窖	000568.SZ	165.83	7.04	8.98	10.96	23.6	18.5	15.1	推荐
洋河股份	002304.SZ	98.98	6.23	7.10	8.00	15.9	13.9	12.4	推荐
古井贡酒	000596.SZ	228.94	5.95	8.40	10.79	38.5	27.2	21.2	推荐
今世缘	603369.SH	52.56	2.00	2.53	3.13	26.3	20.8	16.8	推荐
舍得酒业	600702.SH	77.81	5.06	5.40	6.49	15.4	14.4	12.0	推荐
金徽酒	603919.SH	20.25	0.55	0.72	0.97	36.7	28.3	20.9	推荐
青岛啤酒	600600.SH	78.41	2.72	3.24	3.88	28.8	24.2	20.2	/
重庆啤酒	600132.SH	64.30	2.61	2.96	3.49	24.6	21.7	18.4	推荐
燕京啤酒	000729.SZ	8.38	0.12	0.23	0.32	67.0	36.2	25.9	推荐
安井食品	603345.SH	83.68	3.75	5.18	6.26	22.3	16.2	13.4	推荐
千味央厨	001215.SZ	43.91	1.03	1.34	1.78	42.8	32.8	24.7	推荐
立高食品	300973.SZ	33.72	0.85	0.97	1.98	39.7	34.8	17.1	/
海天味业	603288.SH	39.12	1.11	1.08	1.23	35.1	36.3	31.9	推荐
千禾味业	603027.SH	15.08	0.33	0.52	0.66	45.1	29.0	23.0	/
宝立食品	603170.SH	14.50	0.54	0.69	0.87	27.0	21.1	16.7	推荐
伊利股份	600887.SH	28.30	1.48	1.71	1.96	19.1	16.6	14.4	推荐
新乳业	002946.SZ	9.97	0.42	0.55	0.73	23.9	18.1	13.6	/

股票投资评级：

强烈推荐（预计6个月内，股价表现强于市场表现20%以上）

推 荐（预计6个月内，股价表现强于市场表现10%至20%之间）

中 性（预计6个月内，股价表现相对市场表现±10%之间）

回 避（预计6个月内，股价表现弱于市场表现10%以上）

行业投资评级：

强于大市（预计6个月内，行业指数表现强于市场表现5%以上）

中 性（预计6个月内，行业指数表现相对市场表现在±5%之间）

弱于大市（预计6个月内，行业指数表现弱于市场表现5%以上）

公司声明及风险提示：

负责撰写此报告的分析师（一人或多人）就本研究报告确认：本人具有中国证券业协会授予的证券投资咨询执业资格。

平安证券股份有限公司具备证券投资咨询业务资格。本公司研究报告是针对与公司签署服务协议的签约客户的专属研究产品，为该类客户进行投资决策时提供辅助和参考，双方对权利与义务均有严格约定。本公司研究报告仅提供给上述特定客户，并不面向公众发布。未经书面授权刊载或者转发的，本公司将采取维权措施追究其侵权责任。

证券市场是一个风险无时不在的市场。您在进行证券交易时存在赢利的可能，也存在亏损的风险。请您务必对此有清醒的认识，认真考虑是否进行证券交易。

市场有风险，投资需谨慎。

免责声明：

此报告旨在发给平安证券股份有限公司（以下简称“平安证券”）的特定客户及其他专业人士。未经平安证券事先书面明文批准，不得更改或以任何方式传送、复印或派发此报告的材料、内容及其复印本予任何其他人。

此报告所载资料的来源及观点的出处皆被平安证券认为可靠，但平安证券不能担保其准确性或完整性，报告中的信息或所表达观点不构成所述证券买卖的出价或询价，报告内容仅供参考。平安证券不对因使用此报告的材料而引致的损失而负上任何责任，除非法律法规有明确规定。客户并不能仅依靠此报告而取代行使独立判断。

平安证券可发出其它与本报告所载资料不一致及有不同结论的报告。本报告及该等报告反映编写分析员的不同设想、见解及分析方法。报告所载资料、意见及推测仅反映分析员于发出此报告日期当日的判断，可随时更改。此报告所指的证券价格、价值及收入可跌可升。为免生疑问，此报告所载观点并不代表平安证券的立场。

平安证券在法律许可的情况下可能参与此报告所提及的发行商的投资银行业务或投资其发行的证券。

平安证券股份有限公司2024版权所有。保留一切权利。