



上海证券
SHANGHAI SECURITIES

大模型竞争白热化，政府报告首提“人工智能+”

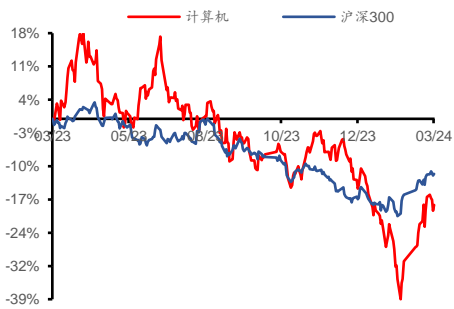
——计算机行业周报（2024.3.4—2024.3.8）

增持（维持）

行业： 计算机
日期： 2024年03月13日

分析师： 吴婷婷
Tel: 021-53686158
E-mail: wutingting@shzq.com
SAC 编号: S0870523080001

最近一年行业指数与沪深 300 比较



相关报告：

- 《AI 创新不止，持续关注 AI 投资机会》
——2024 年 03 月 05 日
- 《政策、产业双重催化，持续重视 AI 投资机会》
——2024 年 02 月 26 日
- 《海外 AI 进展不断，关注 AI 算力和应用》
——2024 年 02 月 20 日
- 《情绪再次冰点，AI 算力有望率先反弹》
——2024 年 02 月 06 日
- 《ChatGPT 模型大更新，省级数据局陆续挂牌》
——2024 年 01 月 30 日

■ 市场回顾

过去一周（3.4-3.8）上证综指上涨 0.63%，创业板指下跌 0.92%，沪深 300 指数上涨 0.20%，计算机（申万）指数下跌 2.07%，跑输上证综指 2.70pct，跑输创业板指 1.16pct，跑输沪深 300 指数 2.28pct，位列全行业第 24 名。

■ 周观点

大模型军备竞赛进入白热化，AI 创新速度加快。继 OpenAI 主要竞对发布性能超 GPT-4 的 Claude 3 大模型之后，Inflection 新升级了 Inflection-2.5，Meta 表示要打造新的巨型 AI 大模型，苹果也宣布放弃造车并加入 AI 竞赛，海外大模型军备竞赛火热。（1）Anthropic：3 月 4 日，Anthropic 正式发布 Claude 3 系列多模态大模型，全面增强了文本、知识检索能力，并且新增了多模态图像识别提问功能，其评估报告显示，在数学与推理、可视化问答、ANLS 等方面超过了 GPT-4V；Haiku、Sonnet 和 Opus 三个版本目前都支持 20 万上下文窗口，并向特定用户开放 100 万上下文窗口。（2）Inflection AI：3 月 8 日，Inflection AI 发布 Inflection-2.5 模型，仅用 40% 训练计算量就实现接近 GPT-4 的性能，在编程、数学等 STEM（科学、技术、工程、数学）领域进步明显，支持联网查询内容，登录 Pi 聊天机器人的网页、iOS、安卓和桌面端 app 均可免费体验；此外，Inflection AI 正在与合作伙伴 CoreWeave、英伟达一起，构建包含 22000 块 H100 GPU 的世界最大 AI 集群。（3）Meta：3 月 7 日，Meta 高管透露，Meta 在人工智能方面的巨额投资包括开发一种堪称“巨型”的人工智能系统，支持旗下 Facebook 的整个视频推荐引擎，并计划在今年 7 月发布 Llama 3 大模型。我们认为，Anthropic、Inflection、Meta 等 OpenAI 劲敌近期密集更新大模型或相关计划，有望倒逼 OpenAI 加快发布 GPT4.5，大模型仍在持续迭代，创新速度正在加快。

“人工智能+”首现政府工作报告，有望成为新质生产力引擎。据新京报报道，政府工作报告指出，深化大数据、人工智能等研发应用，开展“人工智能+”行动，打造具有国际竞争力的数字产业集群。其中，1) 数据要素方面：健全数据基础制度，大力推动数据开发开放和流通使用；2) 算力建设方面：适度超前建设数字基础设施，加快形成全国一体化算力体系。我们认为，“人工智能+”首次被写入政府报告中，表明人工智能已经上升到国家战略层面，在海外大模型竞赛如火如荼的背景下，我国人工智能产业发展不能掉队，人工智能已成为产业创新的关键抓手和引擎之一，有望成为新质生产力的重要引擎，“人工智能+”空间非常广阔，国产 AI 算力及 AI 应用有望持续受益。

■ 投资建议

建议关注：（1）AI 算力：工业富联、中科曙光、浪潮信息、软通动力、神州数码、拓维信息、海光信息、寒武纪等；（2）AI 应用：科大

讯飞、金山办公、万兴科技、同花顺、佳发教育、新致软件、鼎捷软件、焦点科技等。

■ 风险提示

下游景气度不及预期；政策推进不及预期；技术创新不及预期、行业竞争加剧。

目 录

1 周观点.....	4
2 市场回顾.....	5
2.1 计算机板块表现.....	5
2.2 计算机个股表现.....	6
3 行业要闻.....	6
3.1 国内要闻.....	6
3.2 海外动态.....	8
4 公司动态.....	9
4.1 重大事项.....	9
4.2 股份增减持.....	11
4.3 股权激励.....	11
5 一级投融资一览.....	12
6 风险提示.....	12

图

图 1: 过去一周申万一级行业指数市场表现.....	5
图 2: 计算机指数（申万）近 10 年 PE（TTM）.....	5

表

表 1: 过去一周各类指数行情回顾.....	5
表 2: 过去一周计算机个股涨跌幅及换手率前五.....	6
表 3: 过去一周计算机行业一级投融资情况.....	12

1 周观点

大模型军备竞赛进入白热化，AI 创新速度加快。继 OpenAI 主要竞对发布性能超 GPT-4 的 Claude 3 大模型之后，Inflection 新升级了 Inflection-2.5，Meta 表示要打造新的巨型 AI 大模型，苹果也宣布放弃造车并加入 AI 竞赛，海外大模型军备竞赛火热。（1）Anthropic：3 月 4 日，Anthropic 正式发布 Claude 3 系列多模态大模型，全面增强了文本、知识检索能力，并且新增了多模态图像识别提问功能，其评估报告显示，在数学与推理、可视化问答、ANLS 等方面超过了 GPT-4V；Haiku、Sonnet 和 Opus 三个版本目前都支持 20 万上下文窗口，并面向特定用户开放 100 万上下文窗口。（2）Inflection AI：3 月 8 日，Inflection AI 发布 Inflection-2.5 模型，仅用 40% 训练计算量就实现接近 GPT-4 的性能，在编程、数学等 STEM（科学、技术、工程、数学）领域进步明显，支持联网查询内容，登录 Pi 聊天机器人的网页、iOS、安卓和桌面端 app 均可免费体验；此外，Inflection AI 正在与合作伙伴 CoreWeave、英伟达一起，构建包含 22000 块 H100 GPU 的世界最大 AI 集群。（3）Meta：3 月 7 日，Meta 高管透露，Meta 在人工智能方面的巨额投资包括开发一种堪称“巨型”的人工智能系统，支持旗下 Facebook 的整个视频推荐引擎，并计划在今年 7 月发布 Llama 3 大模型。我们认为，Anthropic、Inflection、Meta 等 OpenAI 劲敌近期密集更新大模型或相关计划，有望倒逼 OpenAI 加快发布 GPT4.5，大模型仍在持续迭代，创新速度正在加快。

“人工智能+”首现政府工作报告，有望成为新质生产力引擎。据新京报报道，政府工作报告指出，深化大数据、人工智能等研发应用，开展“人工智能+”行动，打造具有国际竞争力的数字产业集群。其中，1) 数据要素方面：健全数据基础制度，大力推动数据开发开放和流通使用；2) 算力建设方面：适度超前建设数字基础设施，加快形成全国一体化算力体系。我们认为，“人工智能+”首次被写入政府报告中，表明人工智能已经上升到国家战略层面，在海外大模型竞赛如火如荼的背景下，我国人工智能产业发展不能掉队，人工智能已成为产业创新的关键抓手和引擎之一，有望成为新质生产力的重要引擎，“人工智能+”空间非常广阔，国产 AI 算力及 AI 应用有望持续受益。

建议关注：（1）AI 算力：工业富联、中科曙光、浪潮信息、软通动力、神州数码、拓维信息、海光信息、寒武纪等；（2）AI 应用：科大讯飞、金山办公、万兴科技、同花顺、佳发教育、新

致软件、鼎捷软件、焦点科技等。

2 市场回顾

2.1 计算机板块表现

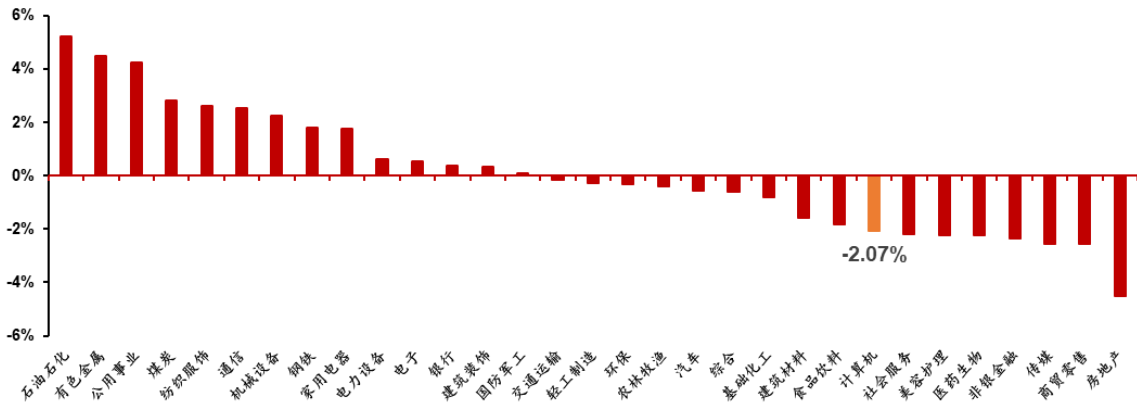
过去一周（3.4-3.8）上证综指上涨 0.63%，创业板指下跌 0.92%，沪深 300 指数上涨 0.20%，计算机（申万）指数下跌 2.07%，跑输上证综指 2.70pct，跑输创业板指 1.16pct，跑输沪深 300 指数 2.28pct，位列全行业第 24 名。

表 1：过去一周各类指数行情回顾

板块名称	周涨跌幅 (%)	周相对涨跌幅 (%)	年初至今涨跌幅 (%)	年初至今相对涨跌幅 (%)
计算机（申万）	-2.07	——	-8.81	——
上证综指	0.63	-2.70	2.39	-11.20
创业板指	-0.92	-1.16	-4.45	-4.36
沪深300	0.20	-2.28	3.32	-12.12

资料来源：iFinD，上海证券研究所

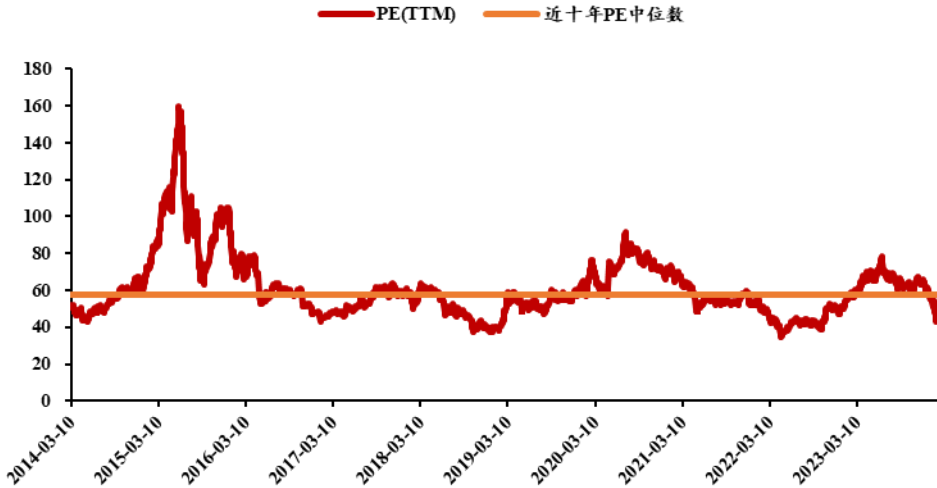
图 1：过去一周申万一级行业指数市场表现



资料来源：iFinD，上海证券研究所

当前计算机板块整体估值处于中等水平。截至 2024 年 3 月 8 日，计算机板块市盈率-TTM 为 57.66，历史中位数为 57.59，分位点处于近十年的 50.37%。计算机指数（申万）过去 10 年市盈率-TTM 低点为 34.65，发生于 2022 年 4 月；历史高点为 159.70，发生于 2015 年 6 月。

图 2：计算机指数（申万）近 10 年 PE (TTM)



资料来源: Wind, 上海证券研究所

2.2 计算机个股表现

过去一周计算机（申万）板块中，个股涨幅前五名分别为：荣科科技、思维列控、竞业达、国能日新、真视通；跌幅前五名分别为：微创光电、志晟信息、华信永道、同辉信息、路桥信息；换手率前五分别为竞业达、荣科科技、智微智能、真视通、维海德。

表 2: 过去一周计算机个股涨跌幅及换手率前五

周涨幅前五				周跌幅前五				换手率前五			
证券代码	证券简称	收盘价 (元)	周涨跌幅 (%)	证券代码	证券简称	收盘价 (元)	周涨跌幅 (%)	证券代码	证券简称	收盘价 (元)	换手率 (%)
300290.SZ	荣科科技	8.68	40.23	430198.BJ	微创光电	8.64	-16.52	003005.SZ	竞业达	32.49	30.52
603508.SH	思维列控	21.81	33.97	832171.BJ	志晟信息	7.67	-15.81	300290.SZ	荣科科技	8.68	25.24
003005.SZ	竞业达	32.49	25.54	837592.BJ	华信永道	19.00	-14.22	001339.SZ	智微智能	32.94	23.62
301162.SZ	国能日新	49.56	18.91	430090.BJ	同辉信息	3.49	-13.18	002771.SZ	真视通	25.41	23.25
002771.SZ	真视通	25.41	15.34	837748.BJ	路桥信息	18.66	-12.52	301318.SZ	维海德	53.42	22.46

资料来源: iFinD, 上海证券研究所

3 行业要闻

3.1 国内要闻

上海 AI 实验室等推出 AI 气象预报大模型风鸟 GHR。3 月 1 日，上海 AI 实验室联合国家气象中心、国家气象信息中心、南京信息工程大学、香港科技大学等机构发布全球高分辨率 AI 气象预报大模型“风鸟 GHR”（FengWu-GHR, Global High Resolution），首次借助 AI 实现对中期天气进行 10 公里级的建模与预报。该项目将风

乌 GHR 的预报分辨率提升至 0.09 经纬度 (9km*9km)，对应的地表面积约为 81 平方公里，较此前的 0.25 经纬度 (25km*25km)，范围精确超过 7 倍，并将有效预报时长由 10.75 天提升至 11.25 天。

(来源：智东西)

为音视频分离提供新视角，清华大学胡晓林团队推出 RTFS-Net。

传统的视听语音分离方法依赖于复杂的模型和大量的计算资源，尤其是在嘈杂背景或多说话者场景下，其性能往往受到限制。为了突破这些限制，基于深度学习的方法开始被研究和应用。然而，现有的深度学习方法面临着高计算复杂度和难以泛化到未知环境的挑战。为克服这些挑战，来自清华大学胡晓林副教授团队的研究者们提出了 RTFS-Net：一种全新的视听语音分离模型。RTFS-Net 通过压缩-重建的方式，在提高分离性能的同时，大幅减少了模型的计算复杂度和参数数量。RTFS-Net 是第一个采用少于 100 万个参数的视听语音分离方法，也是第一个时频域多模态分离模型优于所有时域模型的方法。(来源：机器之心)

七火山发布 Etna 文生视频模型。在 3 月 5 日举办的“所想即所见”

AI 战略分享会上，七火山与行业内的领军企业超讯通信携手，共同揭示了在人工智能技术领域的最新进展和未来战略布局。七火山科技正式发布 Etna 文生视频模型，并做了对于 Etna 模型的具体介绍和现场功能演示，展示了 Etna 模型从简单文本到高质量视频的转换过程。Etna 模型支持生成视频时长达到 8-15 秒，且视频流畅度极高，每秒可达 60 帧。此外，七火山还展示了其多模态 AI 技术的广泛应用，从 Lava 的短剧合作项目到 Bromo 的图生图工具，再到 MiniTV 的视频分发平台。这些应用展示了七火山如何利用 AI 技术在内容创作、分发和本地化翻译等方面为用户提供更加丰富、高效和个性化的服务。(来源：金融界)

零一万物开源 Yi-9B 模型。3 月 6 日，国内大模型独角兽零一万物宣布开源 Yi-9B 模型，Yi-9B 的实际参数为 8.8B，默认上下文长度是 4K tokens。零一万物公布的数据显示，在综合能力方面 (Mean-A11)，Yi-9B 的性能超越了 DeepSeek-Coder、DeepSeek-Math、Mistral-7B、SOLAR-10.7B 和 Gemma-7B；在代码能力方面 (Mean-Code)，Yi-9B 的性能仅次于 DeepSeek-Coder-7B，超越了 Yi-34B、SOLAR-10.7B、Mistral-7B 和 Gemma-7B；在数学能力方面 (Mean-Math)，Yi-9B 的性能仅次于 DeepSeek-Math-7B，超越了 SOLAR-10.7B、Mistral-7B 和 Gemma-7B；在常识和推理能力方面 (Mean-Text)，Yi-9B 的性能与 Mistral-7B、SOLAR-10.7B 和 Gemma-7B 不相上下。(来源：智东西)

猎户星空将发布 AI 代码生成器。猎豹移动董事长兼 CEO、猎户星空董事长傅盛通过个人社交媒体宣布，猎户星空即将推出一款名为“猎户星空 AI 代码生成器”的新产品。据介绍，猎户星空代码生成器具备五大优势。首先，安装过程仅需三秒，极大地简化了用户的操作过程。其次，该生成器能够基于大语言模型自动生成代码，极大地提高了编程效率。第三，用户可以根据自己的需求选择 Code Llama、Deep seek 或猎户星空自家的大模型。第四，该

代码生成器所有代码生成过程均在内部服务器完成，无需连接外网，确保了代码的安全性。第五，该代码生成器与企业的知识库相连通，能够根据企业的专有知识定制生成代码。“这一创新产品将彻底改变程序员的工作方式。传统的编程方式需要程序员具备深厚的编程技能，而猎户星空代码生成器则使得这一过程变得简单高效。用户只需输入需求提示词 Prompt，即可自动生成所需代码。这意味着，未来程序员将更多地聚焦于理解需求，而非繁琐的编程过程。”傅盛表示。（来源：腾讯网）

工信部部长金壮龙：将开展人工智能+行动。工业和信息化部部长金壮龙：信息化与工业化深度融合，是新型工业化的鲜明特征。我们将①巩固提升信息通讯业的竞争优势和领先地位。适度超前建设 5G、算力等信息设施，继续推动互联网规模化应用，让 5G 赋能千行百业；强化 5G 演进，支持 5G-A 发展；同时要加大 6G 的研发力度。②推进制造业向数字化、网络化、智能化发展，开展人工智能+行动，推动人工智能赋能新型工业化。（来源：证券时报网）

3.2 海外动态

Mac 专属大模型框架 两行代码部署还支持中文。一款名为 Chat with MLX 的大模型框架推出，专为 Mac 用户打造，让他们也能享受本地大模型的乐趣。这个框架仅需两行代码即可部署，支持与本地数据交互，并提供中文支持。类似于 Chat with RTX 的概念，Chat with MLX 集成了多种功能，包括本地文档总结和 YouTube 视频分析等。用户可以选择使用不同语言，共有 11 种可用语言，并支持七种开源大模型。安装 Chat with MLX 非常简便，只需通过 pip 命令安装即可。在使用 Chat with MLX 时，用户可以在终端中输入相应命令，完成初始化并加载模型。框架还支持用户上传自有数据进行索引，同时也可以直接使用现有模型进行对话。尽管在苹果设备上部署本地大模型可能会带来一定的计算负担，但新手也能轻松上手，使用体验良好。Chat with MLX 的作者还不断更新框架，解决用户安装失败等问题，提升用户体验。（来源：站长之家）

Anthropic 发布新大模型，声称各项测试超过 GPT-4 接近人类。北京时间 3 月 4 日晚间，OpenAI 的竞争对手，谷歌、亚马逊投资的美国 AI 公司 Anthropic 宣布推出 Claude 3 模型系列，该系列包括 Haiku、Sonnet、Opus 三个模型，提供不同的产品能力和定价。Anthropic 称，目前模型智能还没达到极限，计划在未来几个月内经常发布 Claude 3 系列模型的更新。Opus 是此次发布的最为智能的模型。据 Anthropic 提供的测试数据，在常识、推理、数学能力、代码能力等维度均优于 OpenAI 目前最先进的 GPT-4 模型，亦优于谷歌目前公开最先进的 Gemini 1.0 Ultra 模型。Anthropic 称，Opus 向人类展示了生成式 AI 的外部极限，在复杂任务上表现出接近人类水平的理解力和流畅性。值得注意的是，这三款模型均支持了

长达 200k (20 万) 的上下文窗口能力, 约相当于 40 万汉字的超长文本输入, 可以理解 1000 页 PDF 文档。与之相较, OpenAI 的 GPT-4 只有 128k (12.8 万) 的上下文窗口能力。Anthropic 称, Opus 模型的信息回忆准确率超过 99%。(来源: 财新)

ChatGPT 新增朗读功能, 支持 37 种语言、5 种声音。 OpenAI 为其广受欢迎的聊天机器人 ChatGPT 推出了名为“朗读”(Read Aloud) 的新功能。该功能可以让 ChatGPT 用五种不同的声音朗读其回复, 旨在为用户提供更加便捷的交互体验。目前, “朗读”功能已上线 ChatGPT 的网页端、iOS 和安卓应用。“朗读”功能不仅支持 37 种语言, 还可以自动检测文本语言并进行朗读。值得注意的是, 该功能同时适用于 GPT-4 和 GPT-3.5 版本的 ChatGPT。这一更新展示了 OpenAI 在“多模态交互”(multimodal capabilities) 方面所做的努力, 即赋予人工智能模型通过多种媒介进行读取和响应的能力。(来源: IT 之家)

Inflection-2.5 用 40% 计算量实现近 GPT-4 性能。 AI 创企 Inflection AI 发布了最新 AI 大模型 Inflection-2.5, 并将其用在了自家聊天机器人产品 Pi 中。Inflection AI 称该模型为“最好的个人 AI”。Inflection-2.5 在基准测试中的性能与 GPT-4 接近, 但训练计算量只有 GPT-4 的 40%。Inflection-2.5 已经向所有 Pi 用户开放, 用户可通过 pi.ai、iOS、Android 或新的桌面端应用程序使用该模型。(来源: 智东西)

4 公司动态

4.1 重大事项

【慧博云通】股票发行: 公司本次拟向特定对象发行股票数量为不超过 3000 万股 (含本数), 占本次发行前公司总股本的 7.50%。

【永信至诚】股份回购: 截至 2024 年 2 月 29 日, 公司已累计回购股份 31.11 万股, 占公司总股本的比例为 0.45%。

【东方国信】股份回购: 截至 2024 年 2 月 29 日, 公司已累计回购股份 1227.05 万股, 占公司总股本的比例为 1.0648%。

【思特奇】股份回购: 截至 2024 年 2 月 29 日, 公司已累计回购股份 60 万股, 占公司总股本的比例为 0.18%。

【法本信息】股份回购: 截至 2024 年 2 月 29 日, 公司已累计回购股份 360.33 万股, 占公司总股本的比例为 0.84%。

【狄耐克】股份回购: 截至 2024 年 2 月 29 日, 公司已累计回购股份 10.02 万股, 占公司总股本的比例为 0.04%。

【汉仪股份】股份回购: 截至 2024 年 2 月 29 日, 公司已累计回购股份 177.29 万股, 占公司总股本的比例为 1.77%。

【智莱科技】股份回购: 截至 2024 年 2 月 29 日, 公司已累计回购股份 499.7 万股, 占公司总股本的比例为 2.08%。

【天玑科技】股份回购：截至 2024 年 2 月 29 日，公司已累计回购股份 660.52 万股，占公司总股本的比例为 2.11%。

【数字政通】股份回购：截至 2024 年 2 月 29 日，公司已累计回购股份 71.99 万股，占公司总股本的比例为 0.1159%。

【捷安高科】股份回购：截至 2024 年 2 月 29 日，公司已累计回购股份 155.23 万股，占公司总股本的比例为 1.39%。

【新智认知】股份回购：截至 2024 年 2 月 29 日，公司已累计回购股份 902.27 万股，占公司总股本的比例为 1.79%。

【理工能科】股份回购：截至 2024 年 3 月 4 日，公司已累计回购股份 1556.32 万股，占公司总股本的比例为 4.10%。

【神州信息】股份回购：截至 2024 年 2 月 29 日，公司已累计回购股份 365.86 万股，占公司总股本的比例为 0.37%。

【信安世纪】股份回购：截至 2024 年 2 月 29 日，公司已累计回购股份 16 万股，占公司总股本的比例为 0.07%。

【虹软科技】股份回购：截至 2024 年 2 月 29 日，公司已累计回购股份 33.9 万股，占公司总股本的比例为 0.08%。

【罗普特】股份回购：截至 2024 年 2 月 29 日，公司已累计回购股份 456.87 万股，占公司总股本的比例为 2.43%。

【吉大正元】股份回购：截至 2024 年 2 月 29 日，公司已累计回购股份 521.98 万股，占公司总股本的比例为 2.66%。

【麦迪科技】股份回购：截至 2024 年 2 月 29 日，公司已累计回购股份 211.92 万股，占公司总股本的比例为 0.69%。

【中国长城】股份回购：截至 2024 年 2 月 29 日，公司已累计回购股份 292.66 万股，占公司总股本的比例为 0.0907%。

【博睿数据】股份回购：截至 2024 年 2 月 29 日，公司已累计回购股份 53.11 万股，占公司总股本的比例为 1.20%。

【金山办公】股份回购：截至 2024 年 2 月 29 日，公司已累计回购股份 12.21 万股，占公司总股本的比例为 0.0264%。

【致远互联】股份回购：截至 2024 年 2 月 29 日，公司已累计回购股份 193.61 万股，占公司总股本的比例为 1.68%。

【经纬润恒】股份回购：截至 2024 年 3 月 4 日，公司已累计回购股份 240.04 万股，占公司总股本的比例为 2.0003%。

【泛微网络】股份回购：截至 2024 年 2 月 29 日，公司已累计回购股份 55 万股，占公司总股本的比例为 0.21%。

【宝兰德】股份回购：截至 2024 年 2 月 29 日，公司已累计回购股份 130.45 万股，占公司总股本的比例为 2.33%。

【德生科技】股份回购：截至 2024 年 2 月 29 日，公司已累计回购股份 133.77 万股，占公司总股本的比例为 0.31%。

【能科科技】股份回购：截至 2024 年 2 月 29 日，公司已回购股份 31.7 万股，占公司总股本的 0.19%。

【东方通】股份回购：截至 2024 年 3 月 4 日，公司累计回购公司股份 880 万股，占公司总股本的 1.55%，本次回购方案实施完毕。

【正元智慧】股份回购：截至 2024 年 2 月 29 日，公司回购公司股份 266.66 万股，占公司总股本的 1.88%。

【熙菱信息】股份回购：截至 2024 年 2 月 29 日，公司累计回购公司股份 54 万股，占公司总股本的 0.28%。

【金橙子】股份回购：2024 年 3 月 5 日，公司首次回购公司股份 5345 股，占公司总股本的 0.0052%。

【中科创达】股份回购：截至 2024 年 3 月 4 日，公司累计回购公司股份 80.84 万股，占公司总股本的 0.18%。

【山石网科】股份回购：公司拟回购股份金额 1500 万元-3000 万元。

【华平股份】股份回购：截至 2024 年 3 月 7 日，公司累计回购股份 290.6 万股，占公司总股本的 0.55%。

【安联锐视】股份回购：2024 年 3 月 7 日，公司首次回购股份 1 万股，占公司总股本的 0.01%。

【卓易信息】股份回购：截至 2024 年 3 月 7 日，公司累计回购股份 52.69 万股，占公司总股本的 0.61%。

【声迅股份】股份回购：2024 年 3 月 7 日，公司首次回购股份 24.44 万股，占公司总股本的 0.30%。

【云涌科技】股份回购：公司拟回购金额 1000 万元-2000 万元。

【和仁科技】对外投资：公司通过了《关于与关联方共同投资暨关联交易的议案》，标的公司完成了注册登记手续并取得了《营业执照》。

【美登科技】对外投资：公司全资子公司威海领新拟对威海威威兔进行增资人民币 950 万元。

【旋极信息】对外投资：公司拟使用自筹资金 1 亿元投资设立全资子公司北京旋极数智科技有限公司，业务涵盖智算及超算中心投资和运营、系统集成及运维服务、算力设备贸易及租赁、算力产业相关投资等领域。

【志晟信息】战略合作：公司与绿天使科技发展集团有限公司于 2024 年 3 月 5 日签署了《战略合作协议》，达成战略合作关系。

4.2 股份增减持

【古鳌科技】股份增持：侯耀奇先生于 2024 年 3 月 4 日增持公司股份 6.66 万股，占剔除公司回购专用账户股份后股本的 0.02%。

【思创医惠】股份增持：公司股东思加物联于 2024 年 2 月 9 日至 2024 年 3 月 8 日累计增持公司股份 1154.10 万股，占公司总股本的 1.3218%，本次增持计划已实施完毕。

【彩讯股份】股份减持：公司股东光彩信息计划减持公司股份累计不超过 472.45 万股，占公司总股本的 1.0624%。

4.3 股权激励

【宝兰德】股权激励：公司拟向 85 名激励对象授予第二类限制性股票共 180 万股，约占公司总股本的 3.21%。

【慧博云通】股权激励：公司拟向激励对象授予的股票权益合计1800万股，约占本激励计划草案公告日公司股本总额的4.50%。

5 一级投融资一览

过去一周（3.4-3.8）计算机行业一级投融资中，国内方面，诺善科技、新旦智能、影动视觉、清昂智能、元绎娱乐获融资；国外方面，BuildBear、Privasea、Taalas、Zama获融资。

表 3：过去一周计算机行业一级投融资情况

时间	公司名称	融资轮次	融资额度	投资方	公司简介
国内					
2024/3/4	诺善科技	天使轮	千万元人民币	无限基金 SEE FUND	一家微流控芯片研发应用服务商
2024/3/4	新旦智能	天使轮	千万元	APUS 等	一家由资深腾讯，清华，北美开源 AI 顶级社区成员组成的一家新兴 AI 初创公司
2024/3/5	影动视觉	天使轮	数千万元人民币	广州南沙中盈星辰基金	一家 AIGC 人工智能开发与培训应用服务商
2024/3/7	清昂智能	A 轮	数千万元	哈勃投资等	一家 AI 模型部署优化技术提供商
2024/3/8	元绎娱乐	\	千万美元	IDG 资本等	一家 AI 开放世界游戏开发商
国外					
2024/3/4	BuildBear	\	190 万美元	Superscript 等	一家 Web3 开发工具研发商
2024/3/5	Privasea	种子轮	500 万美元	Binance Labs 等	一个 DePIN+AI 项目
2024/3/6	Taalas	\	5000 万美元	Pierre Lamond 等	一家人工智能和芯片创新服务商
2024/3/7	Zama	A 轮	7300 万美元	Multicoon Capital 等	一家开源密码学技术研发商

资料来源：IT 桔子每日投资速递，上海证券研究所

6 风险提示

- 1) 下游景气度不及预期：疫情恶化、经济下行将降低下游客户经济向好预期，进而影响业务开展；
- 2) 政策推进不及预期：经济表现低迷将影响政府财政收入，进而影响相关政策推进进度与业务开展；
- 3) 技术创新不及预期、行业竞争加剧：技术创新或研发不及预期，导致行业内竞争加剧，进而影响公司业绩。

分析师声明

作者具有中国证券业协会授予的证券投资咨询资格或相当的专业胜任能力，以勤勉尽责的职业态度，独立、客观地出具本报告，并保证报告采用的信息均来自合规渠道，力求清晰、准确地反映作者的研究观点，结论不受任何第三方的授意或影响。此外，作者薪酬的任何部分不与本报告中的具体推荐意见或观点直接或间接相关。

公司业务资格说明

本公司具备证券投资咨询业务资格。

投资评级体系与评级定义

股票投资评级：	分析师给出下列评级中的其中一项代表其根据公司基本面及（或）估值预期以报告日起 6 个月内公司股价相对于同期市场基准指数表现的看法。
买入	股价表现将强于基准指数 20%以上
增持	股价表现将强于基准指数 5-20%
中性	股价表现将介于基准指数±5%之间
减持	股价表现将弱于基准指数 5%以上
无评级	由于我们无法获取必要的资料，或者公司面临无法预见结果的重大不确定性事件，或者其他原因，致使我们无法给出明确的投资评级
行业投资评级：	分析师给出下列评级中的其中一项代表其根据行业历史基本面及（或）估值对所研究行业以报告日起 12 个月内的基本面和行业指数相对于同期市场基准指数表现的看法。
增持	行业基本面看好，相对表现优于同期基准指数
中性	行业基本面稳定，相对表现与同期基准指数持平
减持	行业基本面看淡，相对表现弱于同期基准指数
相关证券市场基准指数说明：A 股市场以沪深 300 指数为基准；港股市场以恒生指数为基准；美股市场以标普 500 或纳斯达克综合指数为基准。	

投资评级说明：

不同证券研究机构采用不同的评级术语及评级标准，投资者应区分不同机构在相同评级名称下的定义差异。本评级体系采用的是相对评级体系。投资者买卖证券的决定取决于个人的实际情况。投资者应阅读整篇报告，以获取比较完整的观点与信息，投资者不应以分析师的投资评级取代个人的分析与判断。

免责声明

本报告仅供上海证券有限责任公司(以下简称“本公司”)的客户使用。本公司不会因接收人收到本报告而视其为客户。

本报告版权归本公司所有，本公司对本报告保留一切权利。未经书面授权，任何机构和个人均不得对本报告进行任何形式的发布、复制、引用或转载。如经过本公司同意引用、刊发的，须注明出处为上海证券有限责任公司研究所，且不得对本报告进行有悖原意的引用、删节和修改。

在法律许可的情况下，本公司或其关联机构可能会持有报告中涉及的公司所发行的证券或期权并进行交易，也可能为这些公司提供或争取提供多种金融服务。

本报告的信息来源于已公开的资料，本公司对该等信息的准确性、完整性或可靠性不作任何保证。本报告所载的资料、意见和推测仅反映本公司于发布本报告当日的判断，本报告所指的证券或投资标的的价格、价值或投资收入可升可跌。过往表现不应作为日后的表现依据。在不同时期，本公司可发出与本报告所载资料、意见或推测不一致的报告。本公司不保证本报告所含信息保持在最新状态。同时，本公司对本报告所含信息可在不发出通知的情形下做出修改，投资者应当自行关注相应的更新或修改。

本报告中的内容和意见仅供参考，并不构成客户私人咨询建议。在任何情况下，本公司、本公司员工或关联机构不承诺投资者一定获利，不与投资者分享投资收益，也不对任何人因使用本报告中的任何内容所引致的任何损失负责，投资者据此做出的任何投资决策与本公司、本公司员工或关联机构无关。

市场有风险，投资需谨慎。投资者不应将本报告作为投资决策的唯一参考因素，也不应当认为本报告可以取代自己的判断。