

煤炭开采行业跟踪周报

淡季需求维持弱势，煤价短期承压震荡

增持（维持）

行业近况

动力煤方面，淡季需求弱势运行，港口煤价短期承压震荡。

本周（3月18日至3月22日）港口动力煤现货价环比下跌27元/吨，报收838元/吨。

供给端，随着两会结束，产地安监对煤炭生产的阶段性限制逐步减弱，主产区煤矿陆续复工复产，煤炭供应量逐步恢复。本周环渤海四港区日均调入量189.59万吨，环比上周增加1.87万吨，增幅1.00%。

需求端和库存端，需求端，近期随着全国各地气温逐步回暖，终端电煤耗量见顶回落。此外，水泥、化工等非电行业开工情况不佳，需求表现平淡。本周环渤海四港区日均调出量184.07万吨，环比上周减少8.81万吨，降幅4.57%；日均锚地船舶65艘，环比上周减少11艘，降幅14.50%。库存端，本周库存环比小幅增加，环渤海四港区库存2197.80万吨，环比上周增加33.50万吨，增幅0.02%。

我们分析认为：目前港口库存仍处于历史中位偏低水平，且供给端预期受安监影响较大，因此我们仍保持对2024年上半年煤价的乐观预期，4-5月我们对煤价判断保持乐观，维持5月份煤价有望上涨至1200元/吨的预期。

炼焦煤方面，需求弱势运行，炼焦煤价格承压回落。

本周山西产主焦煤京唐港库提价格报收1960元/吨，环比下跌120元/吨。现阶段下游焦钢企业利润亏损，部分焦企加大限产力度，原料煤采购需求疲弱，仍多以消耗前期库存为主，主产区各煤种价格承压回落。

估值与建议：

我们预期2024年煤炭供需双弱，但供给端受安监影响较大，尤其是应急管理部的《生产安全事故罚款处罚规定》影响深远，导致直井类煤矿基本不会超产，叠加90万吨以下的老旧煤矿加速退出，将导致供给偏紧，因此我们判断煤价易涨难跌。

我们维持行业“增持”评级，推荐高弹性标的广汇能源、广汇物流，建议关注昊华能源；此外我们仍旧推荐保险OCI资金配置高股息标的：中国神华、陕西煤业，建议关注兖矿能源。

风险提示：下游需求不及预期；保供力度强于预期，煤价大幅下跌。

2024年03月23日

证券分析师 孟祥文

执业证书：S0600523120001

mengxw@dwzq.com.cn

研究助理 廖岚琪

执业证书：S0600123070008

liao1q@dwzq.com.cn

行业走势



相关研究

《淡季需求弱势运行，煤价短期承压震荡》

2024-03-17

《安监高压态势延续，煤价维持震荡运行》

2024-03-10

内容目录

1. 本周行情回顾	4
2. 产地动力煤价格稳中有跌	5
3. 产地炼焦煤价格稳中有跌	6
4. 国际原油价格环比上涨	7
5. 环渤海四港区库存环比上升	7
6. 国内海运费环比下降	8
7. 风险提示	9

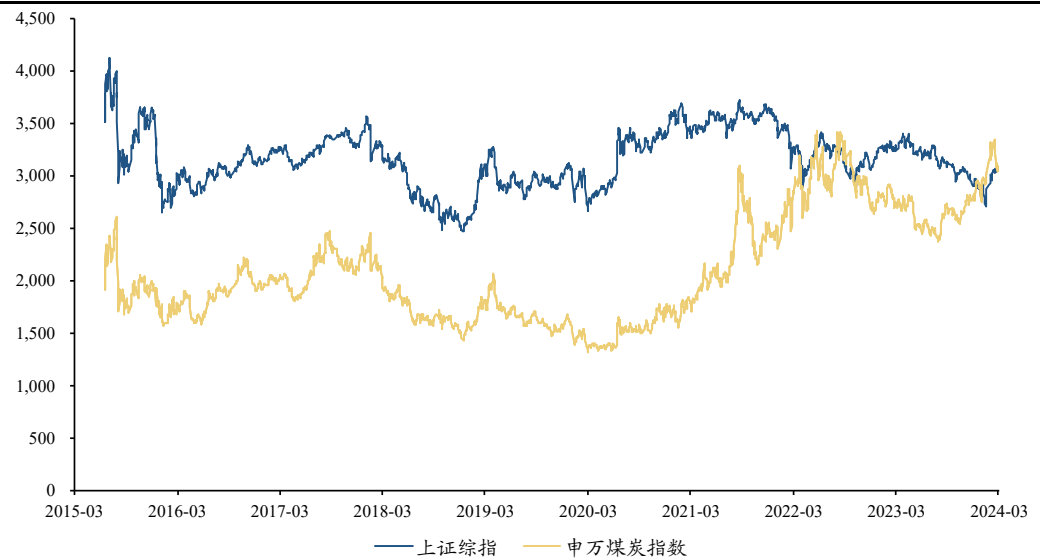
图表目录

图 1: 上证综指及煤炭指数表现.....	4
图 2: 本周涨跌幅前五公司 (%)	4
图 3: 本周涨跌幅后五公司 (%)	4
图 4: 产地动力煤价格 (元/吨)	5
图 5: 港口动力煤价格 (元/吨)	5
图 6: 动力煤指数价格 (元/吨)	6
图 7: 国际动力煤价格 (美元/吨)	6
图 8: 产地炼焦煤价格 (元/吨)	6
图 9: 国际炼焦煤价格 (美元/吨, 元/吨)	6
图 10: 布伦特原油价格 (美元/桶)	7
图 11: 国际天然气与煤价对比 (美元/百万英热)	7
图 12: 环渤海四港区调入量 (万吨)	7
图 13: 环渤海四港区调出量 (万吨)	7
图 14: 环渤海四港区锚地船舶 (艘)	8
图 15: 环渤海四港区煤炭库存 (万吨)	8
图 16: 国内主要航线平均海运费 (元/吨)	8

1. 本周行情回顾

上证指数本周（3月18日至3月22日）报收3048.03点，较上周下跌6.60点，跌幅0.22%。成交金额为2.23万亿元，较上周增加0.03万亿元，增幅1.23%。煤炭板块本周指数报收3089.52点，较上周上涨9.99点，涨幅0.32%。成交金额为625.76亿元，较上周减少70.17亿元，降幅10.08%。

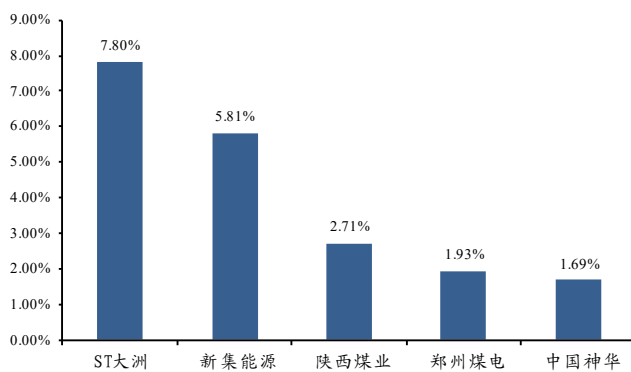
图1：上证综指及煤炭指数表现



数据来源：Wind，东吴证券研究所

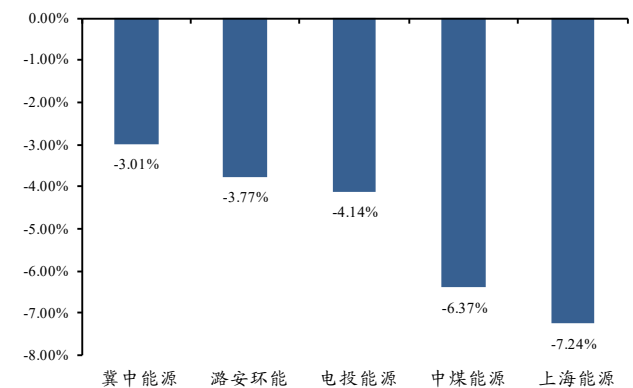
个股方面，本周涨幅前三的公司为ST大洲（+7.80%）、新集能源（+5.81%）、陕西煤业（+2.71%），跌幅前三的公司为上海能源（-7.24%）、中煤能源（-6.37%）、电投能源（-4.14%）。

图2：本周涨跌幅前五公司（%）



数据来源：Wind，东吴证券研究所

图3：本周涨跌幅后五公司（%）



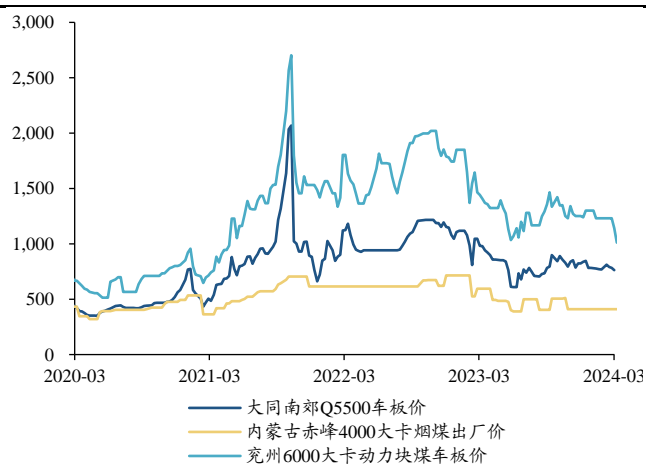
数据来源：Wind，东吴证券研究所

2. 产地动力煤价格稳中有跌

产地动力煤价格稳中有跌：截至3月15日，大同南郊5500大卡动力煤车板含税价环比下跌20元/吨，报收762元/吨；截至3月15日，内蒙古赤峰4000大卡动力煤车板含税价环比持平，报收410元/吨；截至3月22日，兖州6000大卡动力煤车板含税价环比下跌130元/吨，报收1010元/吨。

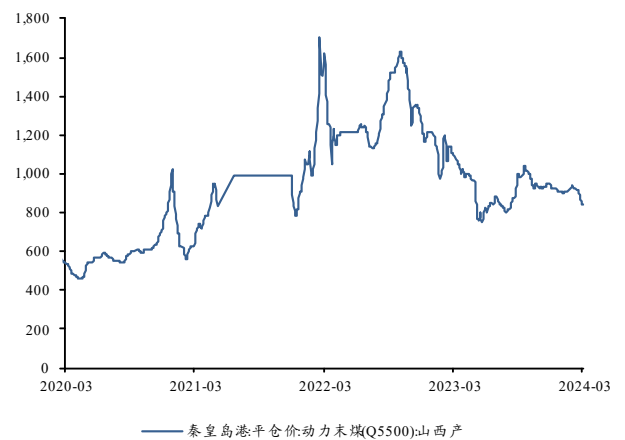
港口动力煤价格环比下跌：截至3月22日，秦皇岛港口5500大卡动力煤平仓价环比下跌27元/吨，报收838元/吨。

图4：产地动力煤价格（元/吨）



数据来源：中国煤炭市场网，东吴证券研究所

图5：港口动力煤价格（元/吨）

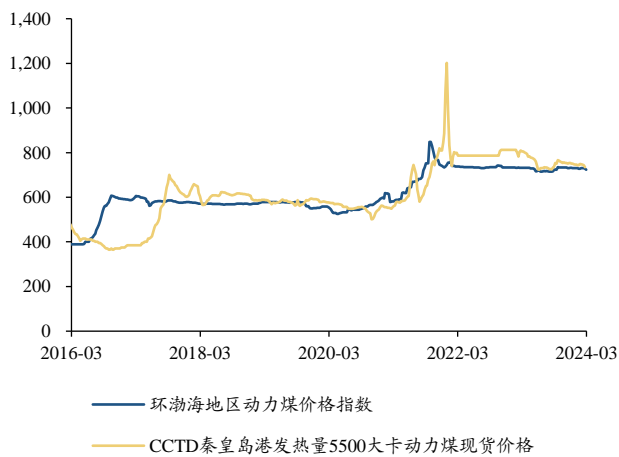


数据来源：Wind，东吴证券研究所

动力煤价格指数环比下跌：截至3月20日，环渤海地区动力煤价格指数环比下跌4元/吨，报收724元/吨；截至3月22日，CCTD秦皇岛港发热量5500大卡动力煤价格指数下跌8元/吨，报收735元/吨。

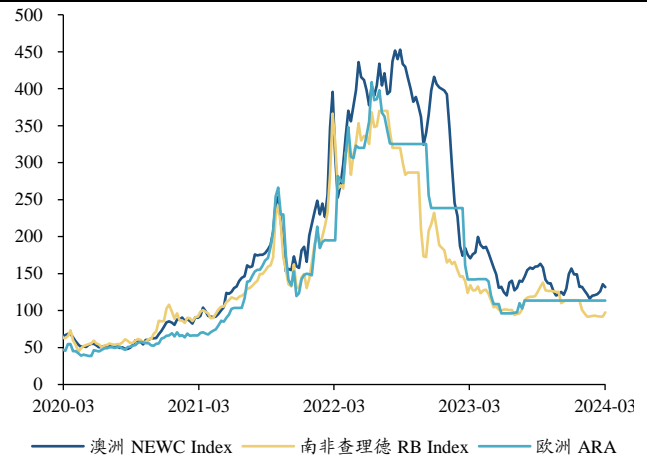
国际动力煤价格指数涨跌互现：截至3月15日，澳大利亚纽卡斯尔港NEWC煤炭价格指数环比下跌4.16美元/吨，报收131.53美元/吨；截至3月15日，南非理查德RB煤炭价格指数环比上涨5.63美元/吨，报收97.38美元/吨；截至3月15日，欧洲三港ARA煤炭价格指数环比持平，报收113.50美元/吨。

图6: 动力煤指数价格 (元/吨)



数据来源: 中国煤炭市场网, 东吴证券研究所

图7: 国际动力煤价格 (美元/吨)



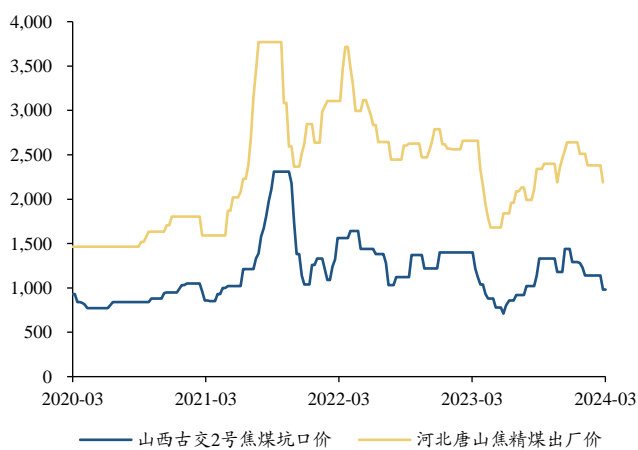
数据来源: Wind, 东吴证券研究所

3. 产地炼焦煤价格稳中有跌

产地炼焦煤价格稳中有跌: 截至3月15日, 山西古交2号焦煤坑口含税价环比持平, 报收980元/吨; 截至3月15日, 河北唐山焦精煤车板价环比下跌70元/吨, 报收2120元/吨。

国际炼焦煤价格环比下跌: 截至3月22日, 澳洲峰景煤矿硬焦煤中国到岸不含税价环比下跌28美元/吨, 报价263美元/吨; 截至3月22日, 澳洲产主焦煤京唐港库提价环比下跌200元/吨, 报价2030元/吨。

图8: 产地炼焦煤价格 (元/吨)



数据来源: 中国煤炭市场网, 东吴证券研究所

图9: 国际炼焦煤价格 (美元/吨, 元/吨)



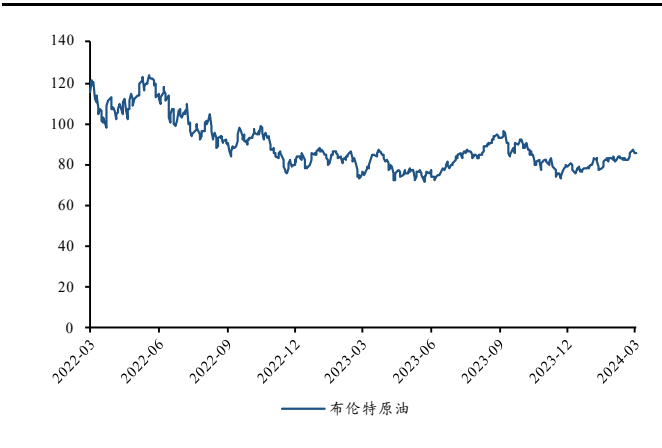
数据来源: wind, 东吴证券研究所

4. 国际原油价格环比上涨

布伦特原油期货价格环比上涨：截至3月22日，布伦特原油期货结算价环比上涨0.09美元/桶至85.43美元/桶，涨幅0.11%。

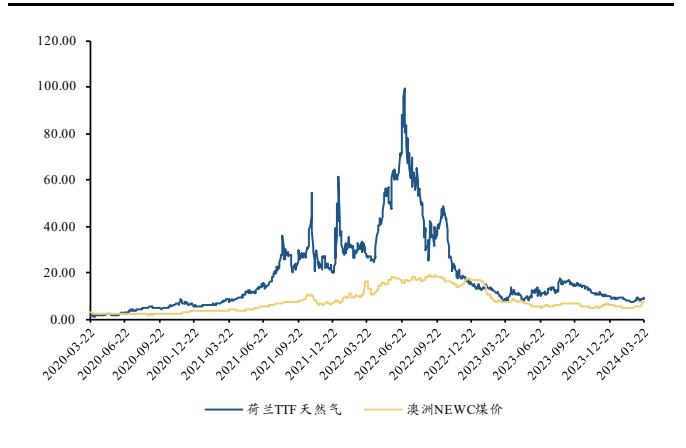
荷兰 TTF 天然气价格环比下跌：截至3月22日，荷兰 TTF 天然气价格环比下跌0.04美元/百万英热至8.60美元/百万英热，跌幅0.45%。

图10: 布伦特原油价格 (美元/桶)



数据来源: wind, 东吴证券研究所

图11: 国际天然气与煤价对比 (美元/百万英热)

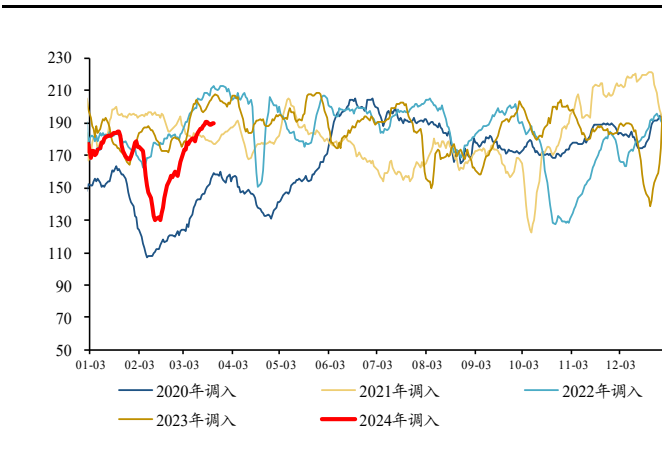


数据来源: wind, 东吴证券研究所

5. 环渤海四港区库存环比上升

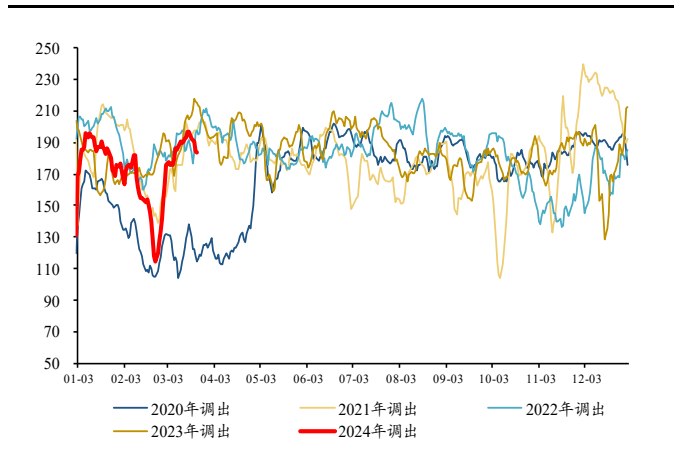
环渤海四港区煤炭调入量、调出量涨跌互现：截至3月22日，环渤海四港区日均调入量189.59万吨，环比上周增加1.87万吨，增幅1.00%；截至3月22日，日均调出量184.07万吨，环比上周减少8.81万吨，降幅4.57%。

图12: 环渤海四港区调入量 (万吨)



数据来源: 中国煤炭市场网, 东吴证券研究所

图13: 环渤海四港区调出量 (万吨)

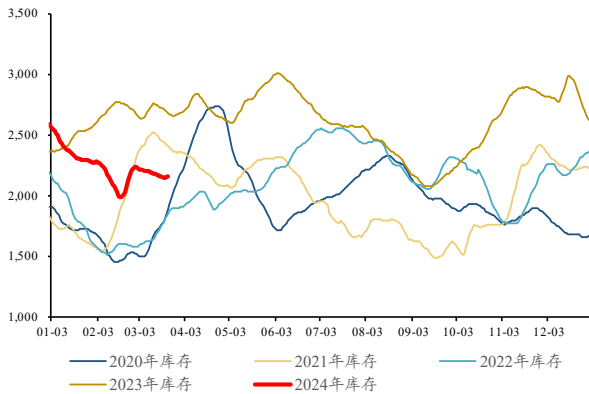


数据来源: 中国煤炭市场网, 东吴证券研究所

环渤海四港区煤炭库存环比上升：截至3月22日，环渤海四港区库存2197.80万

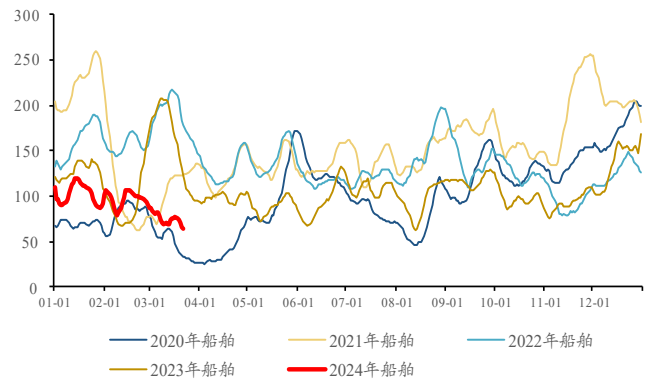
吨，环比上周增加 33.50 万吨，增幅 0.02%。

图14: 环渤海四港区锚地船舶 (艘)



数据来源: 中国煤炭市场网, 东吴证券研究所

图15: 环渤海四港区煤炭库存 (万吨)



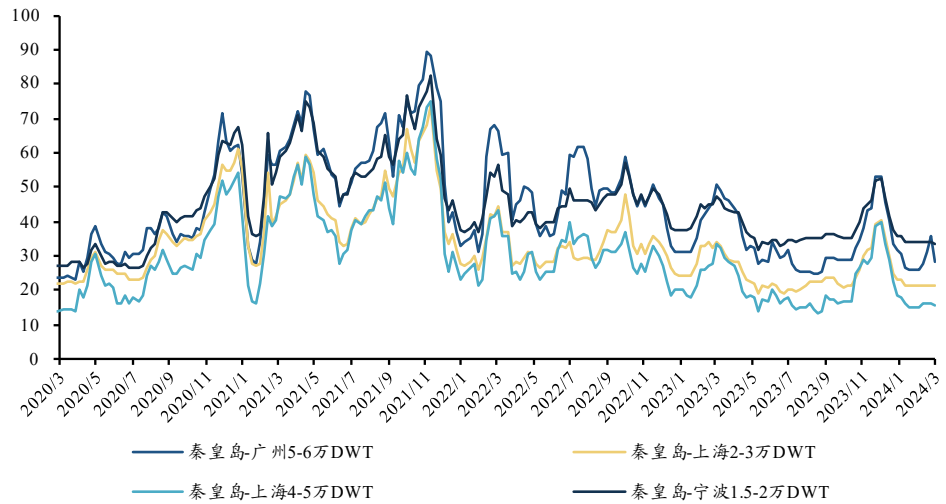
数据来源: 中国煤炭市场网, 东吴证券研究所

环渤海四港区锚地船舶数量环比下降: 截至 3 月 22 日, 当周环渤海四港区日均锚地船舶共 65 艘, 环比上周减少 11 艘, 降幅 14.50%。

6. 国内海运费环比下降

国内海运费环比下降: 截至 3 月 22 日, 国内主要航线平均海运费较上周环比下降 1.44 元/吨, 报收 25.32 元/吨, 跌幅 5.37%。

图16: 国内主要航线平均海运费 (元/吨)



数据来源: Wind, 东吴证券研究所

7. 风险提示

- 1、下游经济恢复进度不及预期，导致电力及钢铁需求不及预期，进而对动力煤及焦煤价格形成不利影响；
- 2、保供力度强于预期，导致煤炭供给超预期，造成煤价大幅下跌。

免责声明

东吴证券股份有限公司经中国证券监督管理委员会批准，已具备证券投资咨询业务资格。

本研究报告仅供东吴证券股份有限公司（以下简称“本公司”）的客户使用。本公司不会因接收人收到本报告而视其为客户。在任何情况下，本报告中的信息或所表述的意见并不构成对任何人的投资建议，本公司及作者不对任何人因使用本报告中的内容所导致的任何后果负任何责任。任何形式的分享证券投资收益或者分担证券投资损失的书面或口头承诺均为无效。

在法律许可的情况下，东吴证券及其所属关联机构可能会持有报告中提到的公司所发行的证券并进行交易，还可能为这些公司提供投资银行服务或其他服务。

市场有风险，投资需谨慎。本报告是基于本公司分析师认为可靠且已公开的信息，本公司力求但不保证这些信息的准确性和完整性，也不保证文中观点或陈述不会发生任何变更，在不同时期，本公司可发出与本报告所载资料、意见及推测不一致的报告。

本报告的版权归本公司所有，未经书面许可，任何机构和个人不得以任何形式翻版、复制和发布。经授权刊载、转发本报告或者摘要的，应当注明出处为东吴证券研究所，并注明本报告发布人和发布日期，提示使用本报告的风险，且不得对本报告进行有悖原意的引用、删节和修改。未经授权或未按要求刊载、转发本报告的，应当承担相应的法律责任。本公司将保留向其追究法律责任的权利。

东吴证券投资评级标准

投资评级基于分析师对报告发布日后 6 至 12 个月内行业或公司回报潜力相对基准表现的预期（A 股市场基准为沪深 300 指数，香港市场基准为恒生指数，美国市场基准为标普 500 指数，新三板基准指数为三板成指（针对协议转让标的）或三板做市指数（针对做市转让标的），北交所基准指数为北证 50 指数），具体如下：

公司投资评级：

- 买入：预期未来 6 个月个股涨跌幅相对基准在 15% 以上；
- 增持：预期未来 6 个月个股涨跌幅相对基准介于 5% 与 15% 之间；
- 中性：预期未来 6 个月个股涨跌幅相对基准介于 -5% 与 5% 之间；
- 减持：预期未来 6 个月个股涨跌幅相对基准介于 -15% 与 -5% 之间；
- 卖出：预期未来 6 个月个股涨跌幅相对基准在 -15% 以下。

行业投资评级：

- 增持：预期未来 6 个月内，行业指数相对强于基准 5% 以上；
- 中性：预期未来 6 个月内，行业指数相对基准 -5% 与 5%；
- 减持：预期未来 6 个月内，行业指数相对弱于基准 5% 以上。

我们在此提醒您，不同证券研究机构采用不同的评级术语及评级标准。我们采用的是相对评级体系，表示投资的相对比重建议。投资者买入或者卖出证券的决定应当充分考虑自身特定状况，如具体投资目的、财务状况以及特定需求等，并完整理解和使用本报告内容，不应视本报告为做出投资决策的唯一因素。

东吴证券研究所
苏州工业园区星阳街 5 号
邮政编码：215021
传真：（0512）62938527
公司网址：<http://www.dwzq.com.cn>