

2024年04月01日

## 标配

## 证券分析师

方霁 S0630523060001

fangji@longone.com.cn

## 联系人

蔡望嫒

cwt@longone.com.cn



## 相关研究

- AI大模型风起云涌，半导体与光模块长期受益——半导体行业深度报告（十）
- Vision Pro首销已出货超20万台，关注MR产业链主题投资机会——电子行业简评
- 英伟达推出最新AI芯片GB200，国产大模型迎来加速迭代——行业周报（20240318-20240324）

# 美国AI芯片出口管制再度升级，小米SU7配置优异成绩亮眼

——电子行业周报2024/3/25-2024/3/31

## 投资要点:

- **电子板块观点：**美国再度升级对华AI芯片和半导体设备出口管制，促使我国进一步加快自主芯片的研发和生产，提高核心技术和供应链的自主可控能力；小米正式发布SU7系列车型，采用2颗NVIDIA DRIVE Orin，算力达508TOPS。当前电子行业供需处于底部平衡回暖阶段，行业估值处于历史低位，2024Q2投资机遇依然较大，建议关注AI芯片及光模块、周期筑底、国产替代、工控及汽车电子四大投资主线。
- **美国再度升级对华AI芯片和半导体设备出口管制，促使我国进一步加快AI芯片的研发和生产，提高核心技术和供应链的自主可控能力。**北京时间3月30日，美国商务部下属的工业与安全局发布“实施额外出口管制”的新规措施，全面限制英伟达、AMD以及更多更先进AI芯片和半导体设备向中国销售。此次新规中包括中国澳门和D:5国家组将采取“推定拒绝政策”，并且美国对中国出口的AI半导体产品将采取“逐案审查”政策规则，包括技术级别、客户身份、合规计划等信息全面查验。此次BIS公布的新规，是关于先进计算设备、超级计算机和半导体最终用途的额外出口控制，该规定预计到今年4月4日起全面生效。近年来，美国政府不断升级对华半导体、AI芯片等领域的出口管制。2022年8月9日，美国总统拜登签署总额高达2800亿美元的《芯片和科学法案》，禁止获得补贴的美国及其盟友伙伴的企业10年内在中国和其他关切的美国新建或扩大先进制程芯片厂。2022年10月、2023年10月，BIS连续两次发布对中国的先进半导体和计算设备的出口管制，英伟达、AMD、英特尔的多款GPU和AI芯片产品无法出口中国，高端游戏显卡RTX 4090也受到了限制。2023年12月，BIS宣布启动对成熟制程节点的半导体供应链展开调查，同样锚准中国芯片半导体产业。该新规将对国内芯片厂商、消费电子企业等造成冲击，同时也将促使我国进一步加快自主芯片的研发和生产，提高核心技术和供应链的自主可控能力，减少进口依赖，并不断提高对美国芯片厂商的长期竞争压力，建议关注国产AI芯片、半导体设备产业链。
- **小米正式发布SU7系列车型，采用2颗NVIDIA DRIVE Orin，算力达508TOPS。**3月28日晚间，小米集团董事长雷军在小米汽车发布会上正式揭晓了SU7系列车型的价格。其中，SU7标准版售价21.59万元，超长续航的Pro版售价24.59万元，Max（顶配）版售价29.99万元。上市24小时，已大定88898台。其中，Max版具有双电机，零百加速2.78s，搭载101kWh三元锂电池，配备了HUD/电吸门和激光雷达。Max版本自动驾驶系统采用2颗NVIDIA DRIVE Orin（该芯片同样运用在极氪007、蔚来ES6等车型中），能够实现508TOPS的算力支撑，该算力配置将为未来自动驾驶升级提供足够空间。SU7智能座舱可实现“五屏联动”，采用5nm工艺的高通骁龙8295，是目前市面上使用的汽车座舱平台中工艺最先进的产品。去年10月，小米集团就宣布将战略升级为“人车家全生态”。从智能手机到各式智能家居，小米已经积累了智能互联、人工智能、大数据等领域丰富的技术和经验。汽车作为“移动的智能终端”，也成为小米生态系统中的重要组成部分。当下，消费者对国产品牌车型的热情持续提升，中汽协发布最新汽车产销数据显示，2024年2月份，中国品牌乘用车销量达到了79.1万辆，虽然同比下降9.4%，但市场份额达59.4%。自主品牌崛起带动本土供应链趋势明确，建议关注汽车电子产业链。
- **电子行业本周跑输大盘。**本周沪深300指数下降0.21%，申万电子指数下降4.43%，行业整体跑输沪深300指数4.22个百分点，涨跌幅在申万一级行业中排第29位，PE(TTM)42.38倍。截止3月29日，申万电子二级子板块涨跌：半导体(-5.84%)、电子元

器件(-4.17%)、光学光电子(-1.09%)、消费电子(-4.49%)、电子化学品(-5.63%)、其他电子(-1.72%)。

- **投资建议：**行业需求在逐步回暖，价格逐步上涨恢复到正常水平，海外压力下国产化力度依然在不断加大，行业估值历史分位较低，电子板块依然具备较高投资性价比，建议关注：**(1)** AI创新驱动板块，算力芯片关注寒武纪、海光信息、龙芯中科，光器件关注源杰科技、长光华芯、中际旭创、新易盛、光迅科技。**(2)** 未来周期有望筑底的高弹性板块。关注存储的兆易创新、东芯股份、江波龙、佰维存储，模拟芯片的圣邦股份、艾为电子、思特威，CIS的韦尔股份、思特威、格科微，射频频的卓胜微、唯捷创芯；关注消费电子蓝筹股立讯精密；小尺寸OLED的深天马A、京东方A。**(3)** 上游供应链国产替代预期的半导体设备、零部件、材料产业，关注中船特气、华特气体、安集科技、晶瑞电材、北方华创、中微公司、拓荆科技、富创精密、新莱应材。**(4)** 中长期受益国产化，汽车电动化、智能化的汽车电子，关注MCU的国芯科技、芯海科技；功率器件的宏微科技、斯达半导、扬杰科技、闻泰科技。
- **风险提示：**(1) 下游需求不及预期；(2) 国际贸易摩擦；(3) 国产替代不及预期。

## 正文目录

1. 行业新闻 .....	5
2. 上市公司公告 .....	7
2.1. 上市公司重要公告 .....	7
2.2. 上市公司年度报告 .....	8
3. 行情回顾 .....	9
4. 行业数据追踪 .....	12
5. 风险提示 .....	14

## 图表目录

图 1 申万一级行业指数周涨跌幅 (%) .....	9
图 2 申万行业二级板块指数涨跌幅 (截至 2024/3/29) .....	9
图 3 申万行业二级板块指数估值 (截至 2024/3/29) .....	9
图 4 电子指数组合图 (截至 2024/3/29) .....	10
图 5 申万三级细分板块周涨跌幅 (%) .....	10
图 6 本周电子行业各子版块涨跌幅前三个股.....	11
图 7 2022 年 9 月 29 日-2024 年 3 月 29 日 DRAM 现货平均价 (美元) .....	12
图 8 2019 年 2 月-2024 年 2 月 NAND FLASH 合约平均价 (美元) .....	12
图 9 2020 年 9 月 26 日-2024 年 3 月 26 日 LPDDR3/4 市场平均价 (美元) .....	13
图 10 2020 年 9 月 26 日-2024 年 3 月 26 日 eMMC 5.1 合约平均价 (美元) .....	13
图 11 2021 年 3 月 20 日-2024 年 3 月 20 日 TV 面板价格 (美元) .....	14
图 12 2019 年 12 月-2024 年 3 月笔记本面板价格(美元) .....	14
图 13 2019 年 9 月-2024 年 3 月显示面板价格(美元).....	14
表 1 上市公司主要公告 .....	7
表 2 上市公司年度报告 .....	8

## 1. 行业新闻

### 1) 美国商务部将全面进行“逐案审查”政策，出口限制再升级

北京时间3月30日凌晨，美国商务部下属的工业与安全局（BIS）发布“实施额外出口管制”的新规措施，修订了BIS于2022、2023年10月制定的两次出口限制新规，全面限制英伟达、AMD以及更多更先进AI芯片和半导体设备向中国销售。此次新规中，BIS删除和修订了部分关于美国、中国澳门等地对华销售半导体产品的限制措施，包括中国澳门和D:5国家组将采取“推定拒绝政策”，并且美国对中国出口的AI半导体产品将采取“逐案审查”政策规则，包括技术级别、客户身份、合规计划等信息全面查验。（信息来源：同花顺财经）

### 2) 小米正式发布SU7系列车型

3月28日晚间，小米集团董事长雷军在小米汽车发布会上正式揭晓了SU7系列车型的价格。其中，SU7标准版售价21.59万元，超长续航的Pro版售价24.59万元，Max（顶配）版售价29.99万元。从智能手机到各式智能家居，小米已经积累了丰富的技术和经验，尤其是智能互联、人工智能、大数据等领域。有了转型的技术基础，汽车作为“移动的智能终端”，自然成为小米生态系统中的重要组成部分。去年10月，小米集团就宣布将战略升级为“人车家全生态”。未来，小米将把手机方面的优势，例如底层技术制造能力、流程管理能力等，复制到其他品类的应用当中，构建更加完善的智能生活场景。（信息来源：同花顺财经）

### 3) 三星将向英伟达独家供应12层HBM3E

据韩国alhabiz消息，英伟达最快将从9月开始大量购买三星电子的12层HBM3E，后者将向英伟达独家供应12层HBM3E。在日前的GTC2024中，黄仁勋曾在三星电子12层HBM3E实物产品上留下了“黄仁勋认证”的签名。SK海力士因部分工程问题，未能推出12层HBM3E产品，但计划从本月末开始批量生产8层HBM3E产品。（信息来源：同花顺财经）

### 4) 中国信通院：2024年2月国内市场手机出货量1425.7万部，同比下降32.9%

2024年2月，国内手机市场表现不佳。根据中国信通院的数据，国内市场手机出货量为1425.7万部，同比下降32.9%。其中，5G手机占87.9%的出货量。而在上市新机型方面，国产品牌手机占90.5%。具体来说，在2024年2月，国产品牌手机出货量为1184.2万部，同比下降32.5%，而智能手机出货量则为1404.2万部，同比下降31.3%。同时，在上市新机型方面，国产品牌手机占90.5%，而智能手机仅占72.0%。（信息来源：同花顺财经）

### 5) 工信部：1-2月，规模以上电子信息制造业出口交货值同比下降4.8%

工信部发布2024年1-2月电子信息制造业运行情况，1-2月，规模以上电子信息制造业出口交货值同比下降4.8%，比同期工业低5.2个百分点，较2023年提高1.5个百分点。据海关统计，1-2月，我国出口笔记本电脑1908万台，同比增长7%；出口手机1.24亿台，同比增长12.8%；出口集成电路394亿个，同比增长6.3%。（信息来源：同花顺财经）

## 6) 国内首条第 8.6 代 AMOLED 生产线在蓉奠基

3月27日,京东方投建的国内首条、全球首批第8.6代AMOLED生产线项目,在成都正式奠基,项目总投资约630亿元,是四川工业发展史上单体投资额最大的制造业项目。据悉,京东方第8.6代AMOLED生产线项目计划占地约1400亩,设计产能每月3.2万片玻璃基板(尺寸2290mm×2620mm),主要生产笔记本电脑、平板电脑等智能终端高端触控OLED显示屏。项目预计2026年第四季度实现量产,建成满产后年产值预计超400亿元。(信息来源:同花顺财经)

## 7) Counterpoint: 今年全球智能手机出货量有望反弹 3%

Counterpoint Research 发布报告称,随着通胀缓解推动新兴市场需求复苏,以及人工智能的集成吸引买家购买高端设备,今年全球智能手机出货量有望反弹 3%。该研究公司早些时候的数据显示,由于消费者在不确定的经济形势下紧缩银根,去年全球智能手机出货量下降了 4%以上。(信息来源:同花顺财经)

## 8) 韩国 2 月半导体产量上升 65.3% 创 14 年最大增幅

韩国统计厅周五公布的工业产出细分数据显示,2月份半导体产量同比增长65.3%,为2009年底以来的最大增幅。半导体发货量也增长了59%,尽管低于1月份的62.7%。库存减少16.2%,连续第二个月下降,这是需求强劲的另一迹象。(信息来源:同花顺财经)

## 9) Omdia: 随着 GenAI 需求增加 全球半导体供应链将在 2024 年实现增长

Omdia 的最新研究表明,经过最近几个季度的战略库存调整,预计到2024年,全球半导体供应链将达到约6000亿美元。令人鼓舞的是,随着企业越来越多地利用生成式人工智能的能力,推动整个供应链的新需求以至半导体行业的发展。自2023年以来,由于宏观经济的不利因素导致需求低于预期,库存调整放缓,全球半导体行业对库存进行了战略性调整。晶圆代工行业,是半导体供应链不可分割的一部分,呼应了半导体供应链的基本基调。Omdia 预测,由于需求逐渐恢复以及越来越多的应用端芯片的去库存完成,晶圆代工行业将在2024年增长约16%。(信息来源:同花顺财经)

## 10) 飞利浦推出三款 E1 系列办公显示器: 100Hz IPS 面板, 定价 94.99 英镑起

飞利浦近日推出三款 E1 系列办公显示器,专为混合工作和远程工作设计,定价 94.99 英镑起。飞利浦 24E1N1100A 显示器采用 24 英寸 FHD 100Hz IPS 面板,静态对比度 1300:1,亮度 250 尼特, GtG 灰阶响应时间 4ms,支持 HDMI 1.4 与 VGA 视频信号输入,内置立体式扬声器。飞利浦 27E1N1100A 显示器采用 27 英寸 FHD 100Hz IPS 面板,静态对比度 1300:1,亮度 250 尼特, GtG 灰阶响应时间 4ms,支持 HDMI 1.4 与 VGA 视频信号输入,内置立体式扬声器。飞利浦 27E1N1100A 显示器采用 27 英寸 QHD 100Hz IPS 面板,静态对比度 1500:1,亮度 350 尼特, GtG 灰阶响应时间 4ms,支持 HDR10。(信息来源:同花顺财经)

## 2. 上市公告

### 2.1. 上市公司重要公告

表1 上市公司主要公告

公司名称	公告类型	公司公告
信濠光电 (301051.SZ)	合并子公司	为进一步优化管理结构，减少管理层级，实现降本增效，公司拟吸收合并全资子公司广东信濠。吸收合并完成后，广东信濠将依法注销，广东信濠全部业务、资产、债权、债务及其他一切权利和义务由公司依法承继。
瑞丰光电 (300241.SZ)	股权激励	2024 年股票期权与限制性股票激励计划规定的股票期权首次授予条件及限制性股票授予条件已经成就，拟以 3.93 元/份的股票期权行权价格首次授予 3,374.00 万份股票期权；拟以 1.97 元/股的价格授予数量限制性股票 149.00 万股。
天键股份 (301383.SZ)	政府补助	于近日收到了与收益相关的政府补助共计 10,408,101.94 元，单笔金额占公司最近一个会计年度经审计的归属于上市公司股东的净利润 10%以上且绝对金额超过 100 万元。
晶合集成 (688249.SH)	股份回购	拟使用超募资金、自有及自筹资金回购股份，在未来适宜时机用于股权激励。回购资金总额不低于人民币 5 亿元（含），不高于人民币 10 亿元（含）；回购价格不超过人民币 25.26 元/股（含）。
华亚智能 (003043.SZ)	限售股上市流通	本次解除限售的数量为 49,858,382 股。解除限售的 4 位股东中，王彩男先生目前担任董事长，其解除限售的 32,727,272 股的 75%，即 24,545,454 股，将列入高管锁定股；王景余先生目前担任董事及总经理，其解除限售的 900 万股的 75%，即 675 万股，将列入高管锁定股。上市流通日期为 2024 年 4 月 8 日。
华海诚科 (688535.SH)	限售股上市流通	股票上市类型为首发战略配售股份，认购方式为网下，拟上市股数为 1,675,714 股。除首发战略配售股份外，本次股票上市类型为首发限售股份；股票认购方式为网下，上市股数为 23,593,747 股。本次股票上市流通总数为 25,269,461 股。
本川智能 (300964.SZ)	股东减持	直接持有公司 210 万股股份的特定股东黄庆娥拟通过集中竞价、大宗交易的方式减持所持有的股份合计不超过 210 万股（占公司当前剔除已回购股份后总股本数量的 2.75%）。
安洁科技 (002635.SZ)	股份注销	拟将存放于回购专用账户中的已回购股份用途进行变更，由“拟用于员工持股计划或股权激励计划”变更为“全部用于注销并相应减少注册资本”，即拟对回购专用证券账户全部股份 12,750,311 股进行注销。
沪电股份 (002463.SZ)	高管变动	董事会于 2024 年 3 月 28 日收到董事长吴礼淦先生的辞呈。因年事已高，吴礼淦先生辞去公司董事长、董事及在董事会下设专门委员会的职务。
华映科技 (000536.SZ)	高管变动	董事会于近日收到公司技术副总经理曾志远先生的书面辞职报告。曾志远先生因个人原因，申请辞去公司技术副总经理职务，辞职后不再担任公司其他职务。

资料来源：同花顺，东海证券研究所

## 2.2.上市公司年度报告

表2 上市公司年度报告

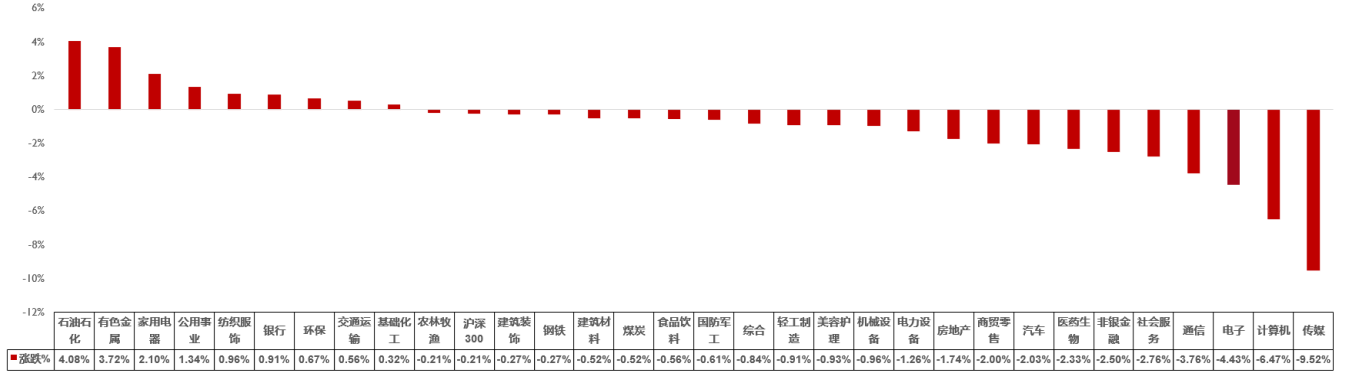
公司名称	公告类型	公司公告
中芯国际 (688981.SH)	年度报告	2023年度实现营业收入452.50亿元,同比减少8.6%;实现归母净利润48.23亿元,同比减少60.3%;实现归母扣非净利润32.70亿元,同比减少67.7%。
沪电股份 (002463.SZ)	年度报告	2023年度实现营业收入89.38亿元,同比增加7.23%;实现归母净利润15.13亿元,同比增加11.09%;实现归母扣非净利润14.08亿元,同比增加11.36%。
歌尔股份 (002241.SZ)	年度报告	2023年度实现营业收入985.74亿元,同比减少65.39%;实现归母净利润10.88亿元,同比减少37.80%;实现归母扣非净利润8.60亿元,同比减少47.16%。
鹏鼎控股 (002938.SZ)	年度报告	2023年度实现营业收入320.66亿元,同比减少11.45%;实现归母净利润32.87亿元,同比减少34.41%;实现归母扣非净利润31.70亿元,同比减少35.09%。
生益科技 (600183.SH)	年度报告	2023年度实现营业收入165.86亿元,同比减少7.93%;实现归母净利润11.64亿元,同比减少23.96%;实现归母扣非净利润10.92亿元,同比减少23.57%。
芯联集成 (688469.SH)	年度报告	2023年度实现营业收入53.24亿元,同比增加15.59%;实现归母净利润-19.58亿元;实现归母扣非净利润-22.62亿元。
和辉光电 (688538.SH)	年度报告	2023年度实现营业收入30.38亿元,同比减少27.50%;实现归母净利润-32.44亿元;实现归母扣非净利润-33.32亿元。
芯原股份 (688521.SH)	年度报告	2023年度实现营业收入23.38亿元,同比减少12.73%;实现归母净利润-2.96亿元,同比减少501.64%;实现归母扣非净利润-3.18亿元,同比减少2,493.19%。
翱捷科技 (688220.SH)	年度报告	2023年度实现营业收入26.00亿元,同比增加21.48%;实现归母净利润-5.06亿元;实现归母扣非净利润-6.58亿元。
思瑞浦 (688536.SH)	年度报告	2023年度实现营业收入10.94亿元,同比减少38.68%;实现归母净利润-0.35亿元,同比减少113.01%;实现归母扣非净利润-1.13亿元,同比减少160.10%。
恒玄科技 (688608.SH)	年度报告	2023年度实现营业收入21.76亿元,同比增加46.57%;实现归母净利润1.24亿元,同比增加0.99%;实现归母扣非净利润0.29亿元,同比增加135.96%。
赛微电子 (300456.SZ)	年度报告	2023年度实现营业收入13.00亿元,同比增加65.39%;实现归母净利润1.04亿元,同比增加241.24%;实现归母扣非净利润815.3万元,同比增加103.58%。
全志科技 (300458.SZ)	年度报告	2023年度实现营业收入16.73亿元,同比增加10.09%;实现归母净利润0.23亿元,同比减少89.12%;实现归母扣非净利润706.9万元,同比减少93.53%。
有研硅 (688432.SH)	年度报告	2023年度实现营业收入9.60亿元,同比减少18.29%;实现归母净利润2.54亿元,同比减少27.65%;实现归母扣非净利润1.65亿元,同比减少47.28%。
安洁科技 (002635.SZ)	年度报告	2023年度实现营业收入45.17亿元,同比增加7.57%;实现归母净利润3.08亿元,同比增加30.77%;实现归母扣非净利润2.64亿元,同比减少8.27%。
芯海科技 (688595.SH)	年度报告	2023年度实现营业收入4.33亿元,同比减少29.91%;实现归母净利润-1.43亿元,实现归母扣非净利润-1.57亿元。
炬芯科技 (688049.SH)	年度报告	2023年度实现营业收入5.20亿元,同比增加25.41%;实现归母净利润0.65亿元,同比增加21.04%;实现归母扣非净利润0.51亿元,同比增加64.16%。

资料来源:同花顺,东海证券研究所

### 3.行情回顾

本周沪深 300 指数下降 0.21%，申万电子指数下降 4.43%，行业整体跑输沪深 300 指数 4.22 个百分点，涨跌幅在申万一级行业中排第 29 位，PE(TTM)42.38 倍。

图1 申万一级行业指数周涨跌幅 (%)



资料来源: Wind, 东海证券研究所

截止 3 月 29 日, 申万电子二级子板块涨跌: 半导体(-5.84%)、电子元器件(-4.17%)、光学光电子(-1.09%)、消费电子(-4.49%)、电子化学品(-5.63%)、其他电子(-1.72%)。海外方面, 台湾电子指数下降 0.40%, 费城半导体指数下降 0.06%。

图2 申万行业二级板块指数涨跌幅 (截至 2024/3/29)

指数	2024/3/29		收盘价	涨跌幅		
	代码	板块		周涨跌幅	30日涨跌幅	年初至今
申万电子二级指数	801081.SI	半导体	3,319.84	-5.84%	-2.82%	-18.06%
	801083.SI	电子元器件	4,910.35	-4.17%	2.85%	0.43%
	801084.SI	光学光电子	1,314.17	-1.09%	2.20%	10.35%
	801085.SI	消费电子	5,452.19	-4.49%	5.53%	11.53%
	801086.SI	电子化学品	4,386.37	-5.63%	-3.12%	-11.71%
	801082.SI	其他电子	7,524.31	-1.72%	9.57%	-5.54%
大盘指数	000001.SH	上证指数	3,041.17	-0.23%	0.85%	-1.56%
	399001.SZ	深证成指	9,400.85	-1.72%	1.42%	-14.66%
	399006.SZ	创业板指	1,818.20	-2.73%	1.35%	-22.52%
	000300.SH	沪深300	3,537.48	-0.21%	1.22%	-8.63%
行业指数	801080.SI	电子(申万)	3,348.59	-4.43%	0.64%	-3.96%
	TWSE071.TW	台湾电子指数	514.12	-0.40%	9.17%	71.19%
	SOX.GI	费城半导体指数	4,905.21	-0.06%	5.38%	93.72%

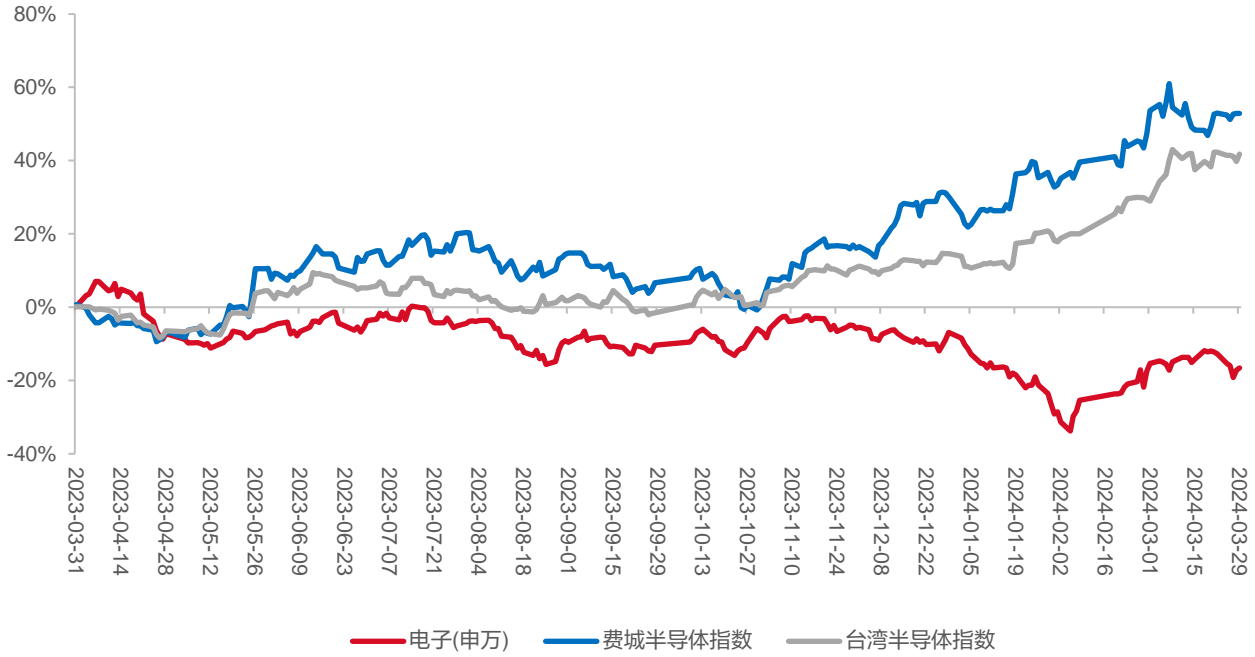
资料来源: Wind, 东海证券研究所

图3 申万行业二级板块指数估值 (截至 2024/3/29)

指数	代码	板块	PE估值			PS估值			PB估值		
			PE (TTM)	历史分位数 (5y)	历史分位数 (10y)	PS (TTM)	历史分位数 (5y)	历史分位数 (10y)	PB (MRQ)	历史分位数 (5y)	历史分位数 (10y)
申万电子二级指数	801081.SI	半导体	61.24	40.24%	27.42%	6.12	43.66%	61.05%	4.69	4.04%	9.04%
	801083.SI	电子元器件	30.82	35.58%	21.36%	2.55	43.57%	31.55%	3.16	3.38%	1.68%
	801084.SI	光学光电子	64.25	84.35%	80.32%	1.32	39.87%	19.88%	2.68	25.78%	16.33%
	801085.SI	消费电子	28.30	21.75%	14.54%	1.19	38.47%	20.13%	3.42	8.11%	4.05%
	801086.SI	电子化学品	46.71	41.38%	31.48%	4.47	28.34%	24.94%	3.77	6.63%	8.44%
	801082.SI	其他电子	47.12	69.19%	49.63%	0.98	80.19%	47.02%	4.15	4.45%	5.05%
大盘指数	000001.SH	上证指数	13.09	47.45%	38.13%	1.10	44.36%	32.76%	3.23	8.90%	6.04%
	399001.SZ	深证成指	21.19	6.34%	19.31%	1.44	3.95%	6.98%	2.06	3.71%	8.85%
	399006.SZ	创业板指	27.30	4.20%	2.14%	2.76	3.79%	1.89%	3.55	2.80%	4.40%
	000300.SH	沪深300	11.66	22.16%	26.34%	1.18	30.97%	27.07%	3.40	7.58%	6.78%
行业指数	801080.SI	电子(申万)	42.38	57.17%	42.07%	2.17	65.90%	40.39%	3.86	3.17%	5.07%
	TWSE071.TW	台湾电子指数	n/a	n/a	n/a	n/a	n/a	n/a	n/a	n/a	n/a
	SOX.GI	费城半导体指数	49.94	99.05%	99.18%	11.91	99.21%	99.32%	9.13	98.73%	98.91%

资料来源: Wind, 东海证券研究所

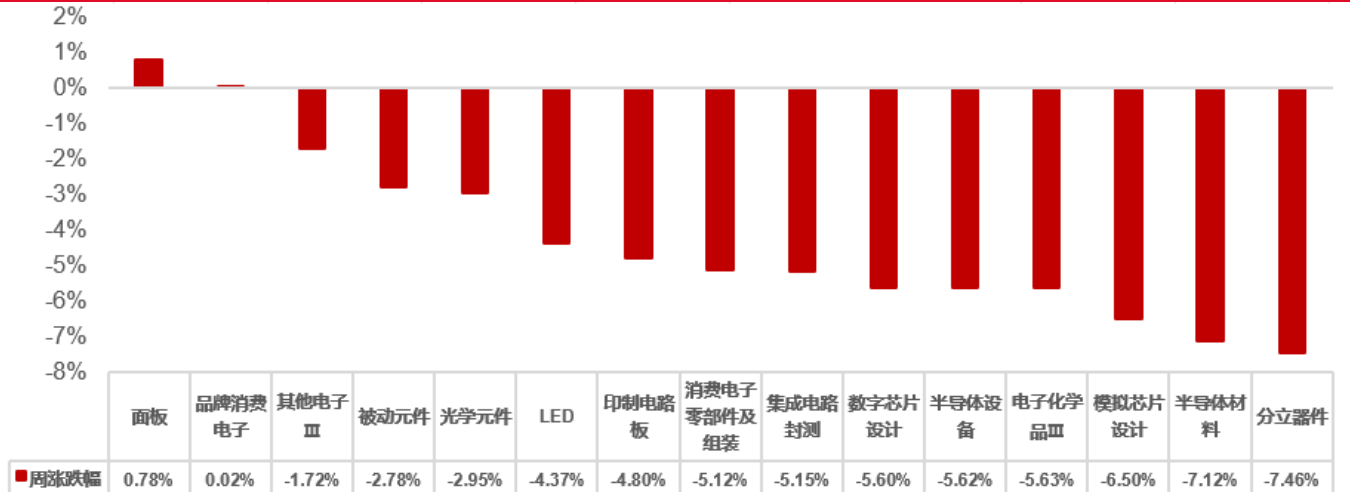
图4 电子指数组合图 (截至 2024/3/29)



资料来源: Wind, 东海证券研究所

本周半导体细分板块涨跌幅分别为: 品牌消费电子 (+0.02%)、消费电子零部件及组装 (-5.12%)、半导体设备 (-5.62%)、面板 (+0.78%)、被动元件 (-2.78%)、LED (-4.37%)、数字芯片设计 (-5.60%)、模拟芯片设计 (-6.50%)、印制电路板 (-4.80%)、电子化学品 III (-5.63%)、光学元件 (-2.95%)、半导体材料 (-7.12%)、其他电子 III (-1.72%)、集成电路封测 (-5.15%)、分立器件 (-7.46%)。

图5 申万三级细分板块周涨跌幅 (%)



资料来源: Wind, 东海证券研究所

图6 本周电子行业各子版块涨跌幅前三个股

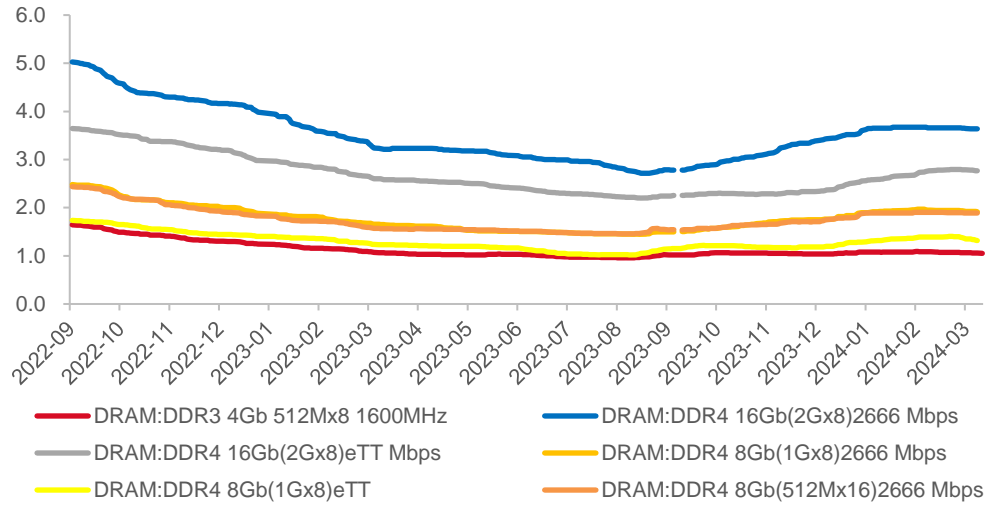
大类	证券代码	分类	证券名称	周涨跌幅前三	30日涨跌幅
半导体	688279.SH	数字芯片设计	峰岷科技	13.60%	8.11%
	688332.SH	数字芯片设计	中科蓝讯	2.86%	-5.41%
	688259.SH	数字芯片设计	创耀科技	1.20%	6.62%
	688048.SH	分立器件	长光华芯	-22.05%	-9.09%
	688498.SH	分立器件	源杰科技	-20.08%	-14.88%
	688661.SH	半导体材料	和林微纳	-18.15%	-4.79%
电子元器件	300975.SZ	被动元件	商络电子	6.31%	85.87%
	002134.SZ	印制电路板	天津普林	4.56%	6.18%
	603186.SH	印制电路板	华正新材	0.96%	11.36%
	688183.SH	印制电路板	生益电子	-10.61%	8.25%
	002636.SZ	印制电路板	金安国纪	-10.42%	4.64%
	002436.SZ	印制电路板	兴森科技	-10.08%	-7.67%
光学光电子	603679.SH	LED	华体科技	30.12%	37.44%
	003015.SZ	光学元件	日久光电	17.36%	31.19%
	300889.SZ	LED	爱克股份	16.89%	17.76%
	688502.SH	光学元件	茂莱光学	-12.86%	-17.26%
	002992.SZ	LED	宝明科技	-12.06%	-10.98%
	300128.SZ	面板	锦富技术	-11.49%	-12.70%
消费电子	603626.SH	消费电子零部件及组装	科森科技	22.22%	24.80%
	300322.SZ	消费电子零部件及组装	硕贝德	13.94%	21.08%
	300735.SZ	消费电子零部件及组装	光弘科技	10.05%	59.36%
	603133.SH	消费电子零部件及组装	*ST碳元	-17.84%	-8.06%
	605277.SH	消费电子零部件及组装	新亚电子	-15.58%	34.15%
	001314.SZ	消费电子零部件及组装	亿道信息	-13.40%	-3.94%
其他电子Ⅲ	002130.SZ	其他电子Ⅲ	沃尔核材	22.62%	84.21%
	000701.SZ	其他电子Ⅲ	厦门信达	17.11%	23.13%
	002869.SZ	其他电子Ⅲ	金溢科技	9.58%	27.83%
	002729.SZ	其他电子Ⅲ	好利科技	-14.52%	-18.19%
	300991.SZ	其他电子Ⅲ	创益通	-13.20%	13.78%
	301031.SZ	其他电子Ⅲ	中熔电气	-13.15%	-16.40%
电子化学品Ⅲ	300446.SZ	电子化学品Ⅲ	航天智造	5.47%	18.61%
	300429.SZ	电子化学品Ⅲ	强力新材	0.33%	19.14%
	688150.SH	电子化学品Ⅲ	莱特光电	0.05%	4.85%
	603002.SH	电子化学品Ⅲ	宏昌电子	-20.14%	6.27%
	831526.BJ	电子化学品Ⅲ	凯华材料	-15.56%	-29.57%
	688371.SH	电子化学品Ⅲ	菲沃泰	-13.18%	-13.11%

资料来源：同花顺 iFind，东海证券研究所

## 4.行业数据追踪

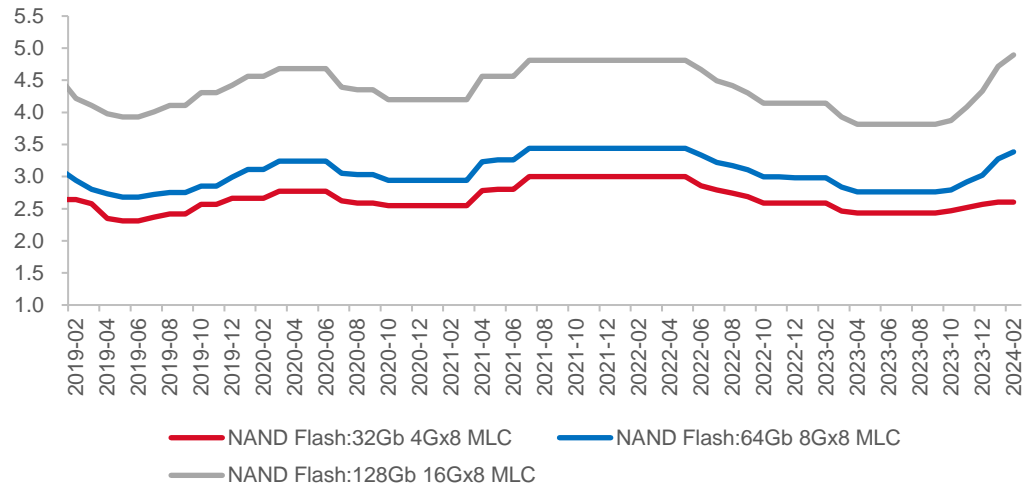
(1) 存储芯片价格小幅度反弹，下游需求显著增加。

图7 2022年9月29日-2024年3月29日 DRAM 现货平均价 (美元)



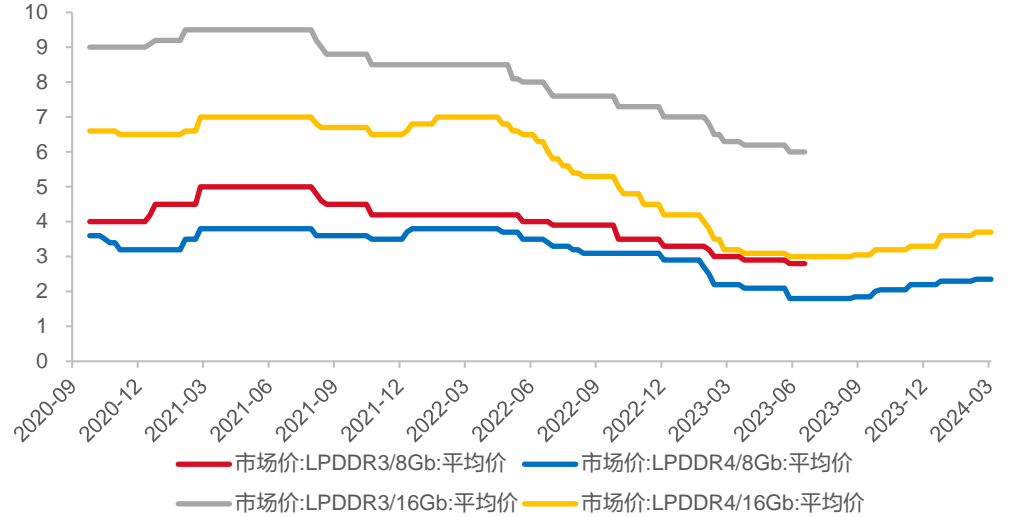
资料来源：同花顺 iFind，东海证券研究所

图8 2019年2月-2024年2月 NAND FLASH 合约平均价 (美元)



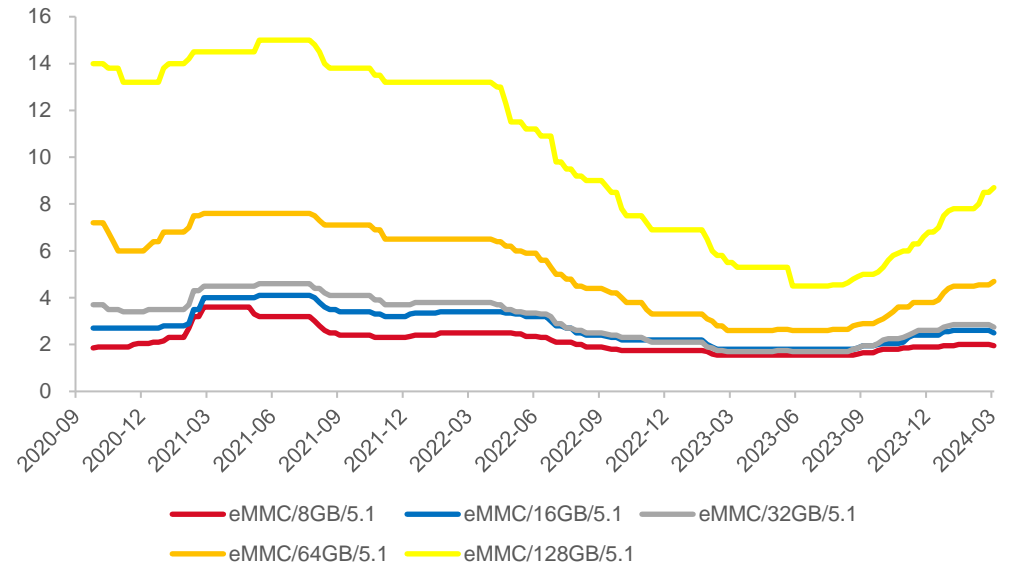
资料来源：同花顺 iFind，东海证券研究所

图9 2020年9月26日-2024年3月26日 LPDDR3/4 市场均价 (美元)



资料来源：同花顺 iFind，东海证券研究所

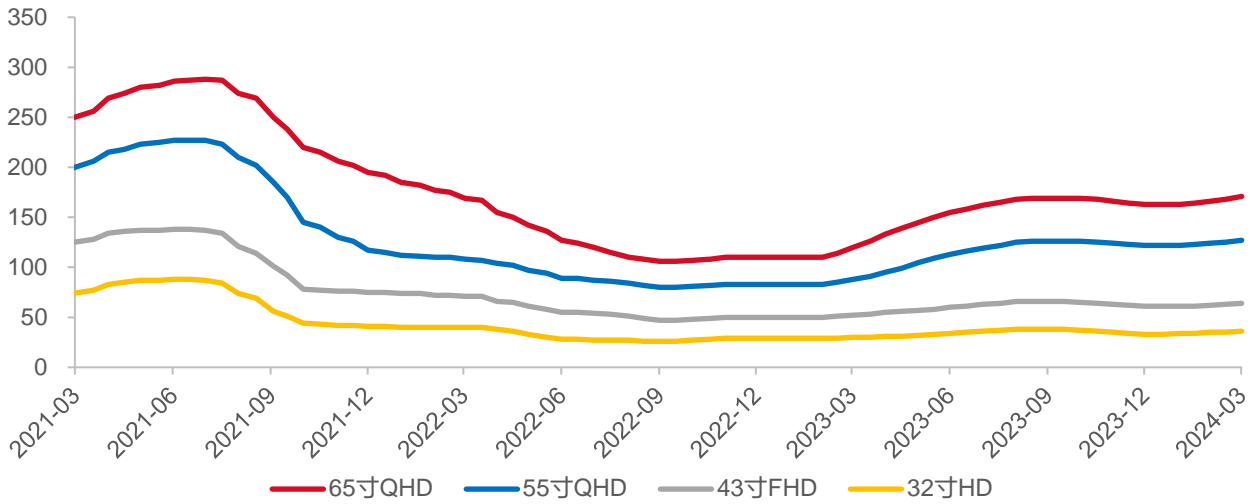
图10 2020年9月26日-2024年3月26日 eMMC 5.1 合约均价 (美元)



资料来源：同花顺 iFind，东海证券研究所

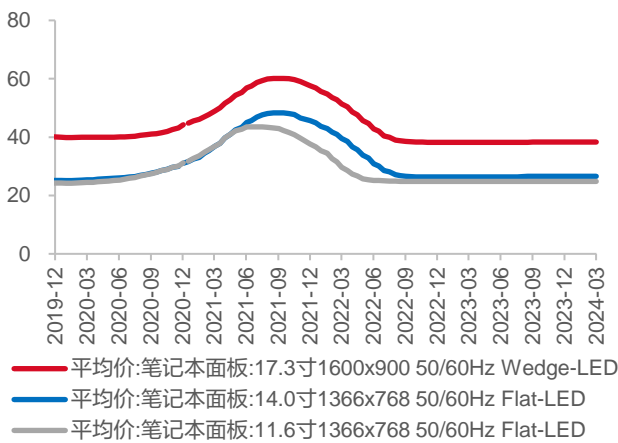
(2) TV 面板价格小幅回升, IT 面板价格逐渐企稳。

图11 2021年3月20日-2024年3月20日 TV 面板价格(美元)



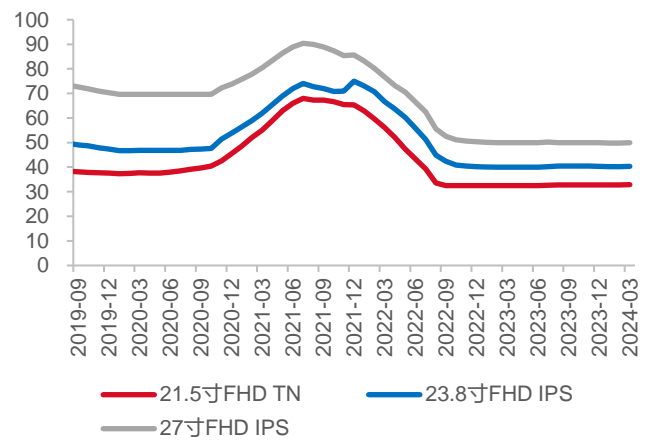
资料来源: WitsView 公众号, 东海证券研究所

图12 2019年12月-2024年3月笔记本面板价格(美元)



资料来源: Wind, 东海证券研究所

图13 2019年9月-2024年3月显示面板价格(美元)



资料来源: Wind, 东海证券研究所

## 5.风险提示

- (1) 下游终端需求不及预期风险: 下游需求不确定性可能导致相关需求/工程建设进度受到影响, 并可能再度影响产业链内部分企业的开工率;
- (2) 国际贸易摩擦风险: 国际贸易摩擦进一步升级风险;
- (3) 国产替代不及预期: 产品认证不及预期, 导致国产替代不如预期等风险。

## 一、评级说明

	评级	说明
市场指数评级	看多	未来 6 个月内沪深 300 指数上升幅度达到或超过 20%
	看平	未来 6 个月内沪深 300 指数波动幅度在 -20%—20% 之间
	看空	未来 6 个月内沪深 300 指数下跌幅度达到或超过 20%
行业指数评级	超配	未来 6 个月内行业指数相对强于沪深 300 指数达到或超过 10%
	标配	未来 6 个月内行业指数相对沪深 300 指数在 -10%—10% 之间
	低配	未来 6 个月内行业指数相对弱于沪深 300 指数达到或超过 10%
公司股票评级	买入	未来 6 个月内股价相对强于沪深 300 指数达到或超过 15%
	增持	未来 6 个月内股价相对强于沪深 300 指数在 5%—15% 之间
	中性	未来 6 个月内股价相对沪深 300 指数在 -5%—5% 之间
	减持	未来 6 个月内股价相对弱于沪深 300 指数 5%—15% 之间
	卖出	未来 6 个月内股价相对弱于沪深 300 指数达到或超过 15%

## 二、分析师声明:

本报告署名分析师具有中国证券业协会授予的证券投资咨询执业资格并注册为证券分析师, 具备专业胜任能力, 保证以专业严谨的研究方法和分析逻辑, 采用合法合规的数据信息, 审慎提出研究结论, 独立、客观地出具本报告。

本报告中准确反映了署名分析师的个人研究观点和结论, 不受任何第三方的授意或影响, 其薪酬的任何组成部分无论是在过去、现在及将来, 均与其在本报告中所表述的具体建议或观点无任何直接或间接的关系。

署名分析师本人及直系亲属与本报告中涉及的内容不存在任何利益关系。

## 三、免责声明:

本报告基于本公司研究所及研究人员认为合法合规的公开资料或实地调研的资料, 但对这些信息的真实性、准确性和完整性不做任何保证。本报告仅反映研究人员个人出具本报告当时的分析和判断, 并不代表东海证券股份有限公司, 或任何其附属或联营公司的立场, 本公司可能发表其他与本报告所载资料不一致及有不同结论的报告。本报告可能因时间等因素的变化而变化从而导致与事实不完全一致, 敬请关注本公司就同一主题所出具的相关后续研究报告及评论文章。在法律允许的情况下, 本公司的关联机构可能会持有报告中涉及的公司所发行的证券并进行交易, 并可能为这些公司正在提供或争取提供多种金融服务。

本报告仅供“东海证券股份有限公司”客户、员工及经本公司许可的机构与个人阅读和参考。在任何情况下, 本报告中的信息和意见均不构成对任何机构和个人的投资建议, 任何形式的保证证券投资收益或者分担证券投资损失的书面或口头承诺均为无效, 本公司亦不对任何人因使用本报告中的任何内容所引致的任何损失负任何责任。本公司客户如有任何疑问应当咨询独立财务顾问并独自进行投资判断。

本报告版权归“东海证券股份有限公司”所有, 未经本公司书面授权, 任何人不得对本报告进行任何形式的翻版、复制、刊登、发表或者引用。

## 四、资质声明:

东海证券股份有限公司是经中国证监会核准的合法证券经营机构, 已经具备证券投资咨询业务资格。我们欢迎社会监督并提醒广大投资者, 参与证券相关活动应当审慎选择具有相当资质的证券经营机构, 注意防范非法证券活动。

### 上海 东海证券研究所

地址: 上海市浦东新区东方路1928号 东海证券大厦  
 网址: [Http://www.longone.com.cn](http://www.longone.com.cn)  
 座机: ( 8621 ) 20333275  
 手机: 18221959689  
 传真: ( 8621 ) 50585608  
 邮编: 200215

### 北京 东海证券研究所

地址: 北京市西三环北路87号国际财经中心D座15F  
 网址: [Http://www.longone.com.cn](http://www.longone.com.cn)  
 座机: ( 8610 ) 59707105  
 手机: 18221959689  
 传真: ( 8610 ) 59707100  
 邮编: 100089