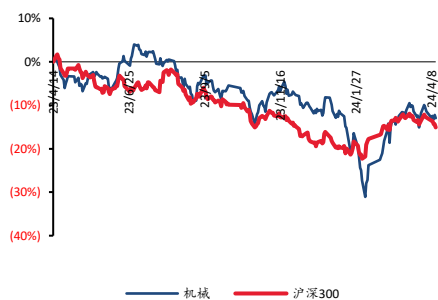


机械

住建部印发建筑和市政设备更新方案，工程机械显著受益

■ 走势比较



■ 子行业评级

■ 推荐公司及评级

相关研究报告

证券分析师：温晓

电话：18115160102

E-MAIL: wenxiao@tpyzq.com

分析师登记编号：S1190523070001

证券分析师：崔文娟

电话：021-58502206

E-MAIL: cuiwj@tpyzq.com

分析师登记编号：S1190520020001

报告摘要

本期（4月8日-4月12日），沪深300下跌2.6%，机械板块下跌1.8%，在所有一级行业中排名12。细分行业看，工程机械涨幅最大，上涨6.0%；3C设备跌幅最大，下跌9.8%。

本周观点

住建部印发建筑和市政设备更新方案，工程机械显著受益

事件：近日，经国务院同意，住房和城乡建设部印发《推进建筑和市政基础设施设备更新工作实施方案》，部署各地以大规模设备更新为契机，加快行业领域设施设备补齐短板、升级换代、提质增效，提升设施设备整体水平，满足人民群众高品质生活需要，推动城市高质量发展。根据《实施方案》，预计到2027年，对技术落后、不满足有关标准规范、节能环保不达标的设备，按计划完成更新改造。

政策重点提及工程机械，有望推动国内需求。实施方案中重点提及，按照《施工现场机械设备检查技术规范》，更新淘汰使用超过10年以上挖掘、起重、装载、混凝土搅拌等工程机械设备。鼓励更新购置新能源、新技术工程机械设备和智能升降机、建筑机器人等智能建造设备。《实施方案》有望加速工程机械设备更换，推动老旧机型逐步退出行业，加速存量国三机型向国四切换。《实施方案》有望对工程机械的国内需求起到拉动作用。

国内数据逐步改善，3月挖机销售数据保持同比为正。根据中国工程机械工业协会对挖掘机主要制造企业统计，2024年3月销售各类挖掘机24980台，同比下降2.34%，其中国内15188台，同比增长9.27%；出口9792台，同比下降16.2%。国内挖掘机销售数据高于此前CME的预测数据，挖掘机

内销数据表现良好。后续预计随着《实施方案》的细则逐步落地，行业更新需求有望带动国内挖掘机需求继续转暖，建议投资者关注工程机械板块的投资机会。

投资建议：

建议关注以下方向：1) 工程机械整机：重点推荐三一重工、徐工机械、中联重科、柳工；2) 工程机械核心零部件：重点推荐恒立液压。

风险提示

宏观经济波动，外部需求波动。

目录

一、 行业观点及投资建议	5
二、 行业重点新闻	5
三、 重点公司公告	12
(一) 经营活动相关	12
(二) 资本运作相关	13
四、 板块行情回顾	15
五、 风险提示	17

图表目录

图表 1： 中信所有一级行业本周涨跌幅	16
图表 2： 细分行业周度涨跌幅	16

一、行业观点及投资建议

周核心观点：

住建部印发建筑和市政设备更新方案，工程机械显著受益

事件：近日，经国务院同意，住房和城乡建设部印发《推进建筑和市政基础设施设备更新工作实施方案》，部署各地以大规模设备更新为契机，加快行业领域设施设备补齐短板、升级换代、提质增效，提升设施设备整体水平，满足人民群众高品质生活需要，推动城市高质量发展。根据《实施方案》，预计到2027年，对技术落后、不满足有关标准规范、节能环保不达标的设备，按计划完成更新改造。

政策重点提及工程机械，有望推动国内需求。实施方案中重点提及，按照《施工现场机械设备检查技术规范》，更新淘汰使用超过10年以上挖掘、起重、装载、混凝土搅拌等工程机械设备。鼓励更新购置新能源、新技术工程机械设备和智能升降机、建筑机器人等智能建造设备。《实施方案》有望加速工程机械设备更换，推动老旧机型逐步退出行业，加速存量国三机型向国四切换。《实施方案》有望对工程机械的国内需求起到拉动作用。

国内数据逐步改善，3月挖机销售数据保持同比为正。根据中国工程机械工业协会对挖掘机主要制造企业统计，2024年3月销售各类挖掘机24980台，同比下降2.34%，其中国内15188台，同比增长9.27%；出口9792台，同比下降16.2%。国内挖掘机销售数据高于此前CME的预测数据，挖掘机内销数据表现良好。后续预计随着《实施方案》的细则逐步落地，行业更新需求有望带动国内挖掘机需求继续转暖，建议投资者关注工程机械板块的投资机会。

投资建议：

建议关注以下方向：1) 工程机械整机：重点推荐三一重工、徐工机械、中联重科、柳工；2) 工程机械核心零部件：重点推荐恒立液压。

二、行业重点新闻

【工程机械】创新无止境，中联重科智能高机再推行业首创产品

作为我国高空作业头部企业，中联重科智能高机4月12日与中远海运重工克莱芬船舶工程有限公司达成战略合作，打造行业首创高空喷涂机器人，为船舶喷涂作业创新解决方案。为船舶修造行业打造高空喷涂机器人是中联重科智能高机跳出传统产品型谱，创新开发场景化与智能化相融合的产品、不断拓展高空作业机械应用新赛道的又一生动实践。近年来，中联重科智能高机不断

从客户定制化需求角度出发，推出了全球首款智能高空清洗作业车、全球首款室内高层幕墙安装机器人等一系列首创型产品，持续引领载人的高空作业平台成为高空作业智能机器人。一系列首创型产品问世的背后，是中联重科智能高机对创新的不懈追求。中联重科智能高机一直重视科技研发成果的转化，在智能化、数字化、绿色化等多领域实现了关键共性技术突破，拥有多项具有世界领先水平和自主知识产权的核心技术，并广泛应用于产品中，不仅持续提升产品的安全性、稳定性和可靠性，也为拓展高空作业智能机器人新赛道提供了坚实的技术支撑。

此外，中联重科智能高机还应用现代传感技术、物联网技术，为产品加装人工智能“大脑”，通过远程管理平台、手机 App、设备自身控制系统等多种方式，实现智能故障报警、诊断，可提供准确的超载、倾斜等安全预警，最大程度提升机械操作的便捷性和安全性。中联重科智能高机总经理任会礼表示，“在追求科技创新的道路上，中联重科智能高机肩负着让高空作业更安全、更简单、更绿色的企业使命。”中联重科智能高机将持续创新突破，为行业和客户带来更多更智能、更便捷、更绿色的高空作业智能机器人产品。

【工程机械】海斯特：携手全球锂业巨头，共创绿色生产篇章

在国家环保政策的引领下，海斯特经销商东莞伴球向客户推荐最适合客户使用的车型，经过反复详细的沟通、现场勘察、试用和周密的服务，建立起良好及完善的合作关系。故事始于 2019 年，东莞伴球通过不懈的努力和沟通，赢得了客户对海斯特品牌的信任。彼时，客户江西工厂的产能扩张，为双方搭建了初步合作的桥梁。东莞伴球提供的海斯特 HUT 系列柴油叉车，以其卓越的性能和可靠的品质，迅速获得了客户的认可。随着国家对节能、节源、环保政策的推进，经销商在次年初向客户推荐了海斯特电动叉车 JUT 系列。这一系列产品不仅响应了国家的环保政策，也满足了客户对高效、清洁生产的需求。至今，客户江西工厂和成都工厂的持续订单证明了这一策略的成功。今天，海斯特叉车已经成为客户生产车间、仓库、施工现场的得力助手。海斯特的产品种类齐全，始终保持对产品研发方面的长期投入与发展，展现了其广泛的适用性和可靠性。东莞伴球与全球锂业巨头的合作，不仅体现了双方对环保和可持续发展的承诺，也展示了通过合作共赢，共同推动行业进步的美好前景。选择海斯特，就是选择了一个值得信赖的伙伴，共同迈向绿色生产的未来。

【工程机械】出海南美！爱上徐工“打孔黑科技”！

近日，10 台徐工 XQZ152 潜孔钻机批量交付，助力南美矿山建设，继非洲、中亚、中美后，这是徐

工潜孔钻机又一次海外市场破局，铁矿施工载荷重、强度高，极限的施工环境对产品的技术、质量提出更高要求。徐工 XQZ152 潜孔钻机，采用国际一流的动力系统配置，搭载一流空压机和徐工钻孔专家系统，动力强劲、施工效率高，燃油消耗较传统钻机节约 15% 以上。在国内外各类露天矿山与采石场钻孔施工中，徐工都已成功提供可靠、高端、舒适、智能化的解决方案。在矿业领域，潜孔钻机被誉为“打孔界的黑科技”，它的出现为矿业开采带来了革命性的变革。通过持续创新、本土化服务和与当地伙伴的合作，徐工正不断推动更多成套化装备进驻南美市场，为当地经济发展做出积极贡献。

【机器人】Kiwibot 收购 AUTO，以加强送货机器人安全

Kiwibot 宣布收购 AUTO Mobility Solutions Co.，以加强其送货机器人的安全性。这一战略合作代表了两家公司在机器人行业创新和隐私保护方面的重要进展，尤其是对于来自中国并在西方市场部署智能机器人的公司而言。Kiwibot 的创始人兼首席执行官 Felipe Chavez 表示，收购 AUTO 将为他们带来丰富的技术创新和强大的专利组合，将显著增强其人工智能驱动的机器人技术的网络安全措施。他强调，这不仅巩固了公司在市场上的地位，还将亚洲的制造专业知识与西方的人工智能发展安全地连接起来。

两家公司表示，此次收购将帮助合并后的实体在全球范围内提供领先的系统，并满足企业和消费者不断变化的需求。Kiwibot 首席执行官 Felipe Chavez 表示，收购将加强其网络安全基础设施，特别是考虑到人们对人工智能及其相关漏洞的兴趣日益浓厚。他补充道，Kiwibot 和 AUTO 正在寻求共同开发自主导航、人工智能决策和先进网络安全措施方面的增强功能。Kiwibot 表示他们正在评估如何最好地整合两家公司的品牌，并保持高度自主权，以有效利用他们的专业知识和当地知识。公司的未来计划包括不断改进他们的自动送货机器人、扩大服务领域以及整合 AUTO 的技术进步，以确保为用户提供无缝、安全的体验。

【机器人】蔚来牵手美的，聚焦工业机器人、运动控制整体解决方案等

4 月 10 日，美的宣布，公司与蔚来在美的威灵汽车部件安庆工厂签署了战略合作协议，双方将在新能源汽车零部件、自动化、数字化、低碳可持续园区及智慧物流等领域开展广泛合作。美的集团董事长兼总裁方洪波表示，蔚来的新能源汽车以及相关的能源业务发展很快，未来希望每一辆蔚来汽车都有美的在安庆生产的零部件，更希望双方可以共同合作研发，突破新能源汽车的技术难点。蔚来创始人、董事长、CEO 李斌表示，美的不光是家电业的全球龙头，在汽车方面的布局也

很深，新能源汽车和电器都是电驱动，底层原理都是一样的。蔚来与美的一起“加电”，可以优化新能源汽车的技术路线规划，突破现有的汽车部件定点模式。

根据协议，双方将加深汽车零部件领域及新技术研发的合作，共同探讨适用于智能电动汽车场景下具有引领性、竞争力的新技术，共同研发包括但不限于空调压缩机、电驱动、热管理集成、车载冰箱等产品。同时，在工业领域，双方还将在工业机器人本体、汽车及一般工业自动化解方案、运动控制整体解决方案、数字化管理系统、智慧物流等领域开展合作。

【机器人】完成5亿元战略+轮融资，珞石年销量誓破万台

继2022年战略轮融资后，珞石机器人近期宣布完成了超5亿元的战略+轮融资。珞石机器人本次融资获得了国家制造业转型升级基金、邹城市新动能产业投资基金的共同加持，资金将主要用于市场开发、国际化开拓、产品升级迭代以及精细化运营管理等。其中，国家制造业转型升级基金，由国务院批复设立，被誉为“航母级”基金，主要致力于对新材料、新一代信息技术、工业机器人、新能源汽车产业链等关键领域的成长期和成熟期的行业龙头企业展开战略性投资。据统计，该基金连续布局了RV减速器、工业机器人、系统解决方案等产业链多个环节，包括环动科技、埃斯顿江苏智能等均为其被投企业。值得注意的是，此次对珞石机器人的投资，是该基金在智能制造领域最大一笔资金注入，持股比例亦是最高，由此可见其对珞石机器人的认可。

【锂电设备】宁德时代与地上铁达成战略合作

月12日，地上铁新能源车服网络与宁德时代新能源科技股份有限公司在福建宁德签署了一份全面深化战略合作协议。根据协议，双方将在城市配送车辆电动化、创新产品开发、商业模式创新、市场品牌等方面开展深度合作，同时在海外业务拓展、区域电动化、车辆保险、创新金融、售后服务等方面进行深度协同。此次合作将有助于推动双方在新能源领域的发展和创，提升市场竞争力。地上铁作为新能源汽车服务提供商，将借助宁德时代在电池技术和新能源领域的优势，加快城市配送车辆的电动化进程。此外，双方还将共同探索创新金融和保险服务，为消费者提供更优质的售后服务体验。在全球化背景下，地上铁和宁德时代还将携手拓展海外市场，共同应对国际竞争挑战。通过此次战略合作，双方有望在新能源领域实现互利共赢，为可持续发展做出积极贡献。

【锂电设备】兰钧新能源携手实力央企“掘金”储能新赛道

兰钧新能源宣布与西电电力系统签署战略合作,就清洁能源项目,包括但不限于太阳能光伏电站、风力电站、共享储能及工商业侧储能等领域进行合作。西电电力系统隶属于国务院国资委管理的中国电气装备集团,拥有广泛的电力系统市场资源优势,换言之也更接近市场。对于本次双方的合作,兰钧新能源储能系统事业部总经理杨波表示,当下的储能市场竞争压力大,兰钧会持续加大科技创新力度,同时借助西电电力系统的市场资源优势,不断开拓新的储能应用市场。

【半导体设备】产能翻一番,全球再添12英寸晶圆产线!

当地时间4月11日,为增加IGBT等功率半导体产品产能,日本半导体大厂瑞萨电子正式重启此前已经关闭的甲府工厂。瑞萨电子表示,因看好不断增长的电动汽车(EV)市场需求,为了增加功率半导体产能,已重启甲府工厂,并于当日举行了开幕典礼。资料显示,在2014年停止运营之前,甲府工厂拥有6英寸和8英寸晶圆产线。2022年5月,为了应对日益增长的功率半导体需求,瑞萨电子宣布重新启用该工厂。瑞萨电子表示,此次重启进行试产等作业后,甲府工厂将在2025年开始大规模生产IGBT和MOSFET等功率半导体产能,使瑞萨电子目前的功率半导体产能翻一番。

【半导体设备】AI风起云涌,Meta、谷歌、英特尔推出最新AI芯片

本周,科技巨头谷歌、Meta、英特尔纷纷推出最新款AI芯片,全力追赶英伟达,本轮AI竞赛愈发激烈。

4月10日消息,Meta Platforms宣布推出其训练与推理加速器项目(MTIA)的最新版本。据悉,MTIA是Meta专门为AI工作负载设计的定制芯片系列,Meta的目标是通过一系列产品迭代降低对英伟达等公司的依赖。据Meta介绍,新一代AI芯片由台积电代工,采用5纳米工艺制程。MTIA也是该公司更广泛产品开发的一部分,针对Meta独特的工作负载和系统进行了优化。与前一个版本相比,新的MTIA在计算能力和内存带宽上都提高了一倍多,有助于强化内容排名和推荐广告模型。4月9日,谷歌宣布推出了为数据中心设计的、基于Arm架构定制的新型CPU“谷歌Axion”,以期降低云计算的运营成本,并表示其性能优于x86芯片以及云端通用Arm芯片。根据谷歌云内部数据显示,与通用Arm芯片相比,Axion提供的实例性能高出了30%;而与当代基于x86的同类处理器相比,Axion的性能高出50%,能效高出60%。预计这款芯片将于今年晚些时候上市。通过推出基于Arm的定制芯片,谷歌也希望能让其云计算业务更加经济适用,以此来和亚马逊以及微软竞争。4月9日,英特尔在Vision 2024客户和合作伙伴大会上正式宣布推出最新的芯片产品Gaudi 3 AI加速卡。据悉,Gaudi系列是英特尔在2022年5月面向人工智能应用场景专门推出的

芯片品牌，用以对标英伟达的人工智能计算芯片。英特尔表示，Gaudi 3 芯片的能源效率是英伟达 H100 型号 GPU 的两倍多，而运行速度是 H100 的 1.5 倍，预计该芯片将在今年第三季度推出。

【半导体设备】投资 70 亿美元，韩国力争全球第三大 AI 强国

据韩联社报道，韩国总统尹锡悦于 4 月 9 日表示，为保持尖端半导体芯片全球领先地位，到 2027 年，韩国将在人工智能（AI）和半导体领域投资 9.4 万亿韩元（69.4 亿美元）。此外，该项投资计划还包括创建一只 1.4 万亿韩元（合 10.3 亿美元）的独立基金，用于培育创新人工智能半导体公司。韩国政府在一份声明中指出，韩国计划通过指定投资和基金，大幅扩大神经处理单元（NPU）和下一代高带宽存储芯片（HBM）等人工智能芯片的研发。此外，该国政府还将推进超越现有模式的下一代通用人工智能（AGI）和安全技术的开发。尹锡悦提出的目标是，到 2030 年，韩国要在包括半导体在内的人工智能技术领域进入全球范围内的前三名，并在全球系统半导体市场上占据 10% 以上的份额。

【半导体设备】灿瑞科技全球芯片研发中心项目开工

据“中建七局沪尚之声”消息，4 月 9 日，灿瑞科技全球芯片研发中心项目举办开工仪式。消息显示，灿瑞科技全球芯片研发中心项目位于上海市普陀区桃浦镇，工程总建筑面积 5.7 万平方米。项目建设主要包括 2 栋研发楼，1 栋宿舍楼及附属建筑。项目建成后将在芯片研发、升级等方面发挥重要作用。该项目是灿瑞科技的重点建设项目，也是普陀区重点产业类项目，建成后将有利于公司吸引行业内高素质的研发人才，进一步加强公司研发团队建设，增强公司研发能力，提升公司市场竞争地位。

【光伏设备】重磅！又一 500 亿光伏巨头赴海外建厂

4 月 12 日，总市值近 500 亿元的全球光伏胶膜龙头福斯特（603806）发布公告称，公司拟在新加坡投资设立福新国际贸易有限公司，投资总额 500 万美元，公司持有 100% 股权；同时，公司控股子公司杭州福斯特电子材料有限公司拟在泰国投资设立泰国福斯特电子材料有限公司，投资总额 500 万美元，电材公司持有 100% 股权。对于本次投资设立两家海外新公司，福斯特表示，公司及控股子公司计划在新加坡和泰国设立子公司，此举旨在推动光伏材料业务和电子材料业务的独立性，扩大公司的国际市场份额，增强公司的竞争力和盈利能力。

【光伏设备】0.756 元/瓦！组件价格新低

4月12日，华电集团2024年第一批光伏组件集采开标，共分为4个标段，招标总规模10.54749GW。其中一二三标段均为N型组件，总规模为9.5GW；第四标段为P型组件，总规模为1GW。共有54家企业参与报价。标段一规模为823.4MW，共有26家企业参与投标，价格区间为0.81-0.95元/瓦。标段二规模为724.09MW，共有28家企业参与投标，价格区间0.846-0.945元/瓦。标段三规模高达8GW，共有51家企业参与投标，价格区间0.82-0.9853元/瓦。标段四规模为1GW，共有31家企业参与投标，价格区间0.756-0.878元/瓦。

本次组件集采招标总规模高达10.54749GW，吸引了众多光伏组件企业参与投标。从整体情况来看，N型组件价格基本与年初保持一致，区间在0.81-0.9853元/瓦，最终中标价格可能会在0.88元/瓦左右。而P型组件价格则是再创新低，最低报价仅为0.756元/瓦，相比年初价格继续下探。维科网光伏认为，随着N型组件渗透率持续提高，P型组件市场空间将逐渐收窄，在本次集采项目中，P型组件占比就已不足10%。企业为尽快清理库存，避免更大损失，很有可能会以低于成本价格参与投标。对于招标企业而言，这将有有利于降低投资成本，缩短回本周期；但对于光伏企业而言，很有可能面临价格踩踏，造成更大损失。

【光伏设备】52.2亿元！盘江股份再投巨额光伏项目

4月10日，盘江股份发布公告称，为贯彻落实国家“双碳”目标政策和省委省政府组建贵州能源集团战略决策部署，抢抓国发〔2022〕2号文件历史机遇，公司围绕建设新型综合能源基地，加快布局发展清洁能源，拟通过控股子公司投资建设新能源发电项目，合计建设安装容量约155万千瓦，总投资合计52.2亿元。

其中，盘江新能源发电(关岭)有限公司投资建设关岭县盘江百万千瓦级光伏基地项目二期，建设安装容量280MWp，总投资为10.4亿元；盘江新能源(普定)有限公司投资建设普定百万千瓦级光伏基地项目一期和二期，合计额定装机容量770MW（建设安装容量901.41MWp），总投资为29.61亿元；盘江新能源发电(安顺西秀)有限公司投资建设西秀区黄腊乡猛方农业光伏电站项目，额定装机容量76.8MW（建设安装容量107.25MWp），总投资为3.59亿元；盘江新能源发电(盘州)有限公司投资建设盘州市柏果镇铜厂沟三期26万千瓦农业光伏电站项目，建设安装容量260.3MWp，总投资为8.6亿元。

【轨交设备】南昌地铁首次启用城轨车辆智能巡检机器人

在南昌地铁的轨道上，一群特别的“工作人员”正忙碌着，它们是城轨车辆智能巡检机器人，轨道交通安全的新守护者。一、科技感，这些机器人装备了机械臂、全景摄像头和四驱舵轮，简直就是“科技感”的代名词。但别小看了这些装备，它们都是为了让机器人能够更精确地成像、更智能地判断车底关键部件的异常状态。二、准确度，通过多自由度柔性协作机械臂、平行结构光三维成像技术、图像模式识别技术和 AI 深度学习算法，这些机器人能够在短短 30 分钟内完成一列城轨车辆的全面巡检，而且准确率高达 98% 以上。三、细致度，无论是列车外观、车轮还是其他关键部位，这些机器人都能进行细致的检查，确保每一个细节都不放过。这样一来，那些原本由人工完成的高风险、易疲劳、效率低下的车底检修作业，现在都可以交给它们来完成。四、覆盖面，不仅如此，城轨车辆智能巡检机器人还能覆盖近 300 多个检测点，大大提高了巡检的准确性和效率。这意味着，南昌地铁的安全运营得到了更有力的保障，乘客们也能更加安心地出行。

【轨交设备】中车 APM 新车交付到港

近日，由中国中车旗下合资企业生产的香港国际机场三跑道项目 APM 首批车顺利交付到香港 APM 车辆段现场，香港国际机场三跑道项目相关负责人和机管局相关人员到场参观，并对车辆按期交付表示肯定与感谢。香港国际机场第三跑道系统工程全自动旅客捷运系统（TRC 线）项目线路全长 2.6km，连接了 APM 换乘站 AIS（2 号航站楼附近）与东站 T2C-East。中车浦镇阿尔斯通运输系统有限公司生产制造的 APM 采用列车自动控制技术进行全自动无人驾驶操作，提供高频率的运行服务，振动小，噪音低，乘坐舒适性更优，最大坡度 60%，最小曲线半径 22m，配置多样，运能可达单向每小时 43500 人，线路灵活，适合地下、地面或全高架运营。据悉，香港 APM 项目剩余列车将于年内完成全部交付。

三、重点公司公告

（一）经营活动相关

【柳工】公司发布 2024 年第一季度业绩预告。2023 年度。公司业绩预告期间：2024 年 1 月 1 日至 2024 年 3 月 31 日，预计的经营业绩：同向上升。报告期内，尽管国际、国内土石方机械行业需求均处于下滑状态，公司继续坚持混改暨整体上市以来的变革创新、增强执行力，主营业务收入同比实现增长，国际、国内市场收入增幅均跑赢行业，尤其国际市场收入占比进一步提升至约 50%，盈利能力（含毛利率、销售净利率）稳定增长，促进公司经营业绩大幅增长。

【欧科亿】公司发布株洲欧科亿数控精密刀具股份有限公司 2024 年度“提质增效重回报”行动

方案。为落实以投资者为本的理念，推动持续优化经营、规范治理和积极回报投资者，株洲欧科亿数控精密刀具股份有限公司（以下简称“欧科亿”或“公司”）制定了“提质增效重回报”行动方案，并于 2024 年 4 月 8 日经公司第三届董事会第五次会议审议通过。具体如下：一、专注现有业务领域，巩固提高公司核心竞争力。二、加强研发成果转化与人才发展战略，夯实科技创新能力。三、优化财务管理，盘活资金效率。四、持续完善公司治理，筑牢高质量发展根基。五、加强投资者沟通交流，建立长期互信通道。六、注重投资者回报，共享高质量发展成果。七、持续评估完善行动方案，维护公司市场形象。

【埃夫特】公司发布埃夫特关于使用部分闲置募集资金临时补充流动资金的公告。公司于 2024 年 4 月 11 日召开了第三届董事会第十九次会议、第三届监事会第十六次会议，审议通过了《关于使用部分闲置募集资金临时补充流动资金的议案》，根据募集资金投资项目的资金使用计划及项目的建设进度，在确保不影响募集资金投资项目建设进度的前提下，为了提高募集资金使用效率、降低公司财务成本、解决公司运营发展的资金需求，董事会同意公司使用部分闲置募集资金临时补充流动资金，单次补充流动资金时间不得超过 12 个月。

【柳工】公司发布中信证券股份有限公司关于广西柳工机械股份有限公司持续督导工作定期现场检查报告。现场检查人员通过查阅相关文件资料、查看公司运营状况等方式对柳工股份 2023 年度经营情况、公司治理和内部控制情况、控股股东和实际控制人持股变化情况、独立性以及与控股股东和实际控制人及其他关联方资金往来情况、信息披露、募集资金使用、关联交易、对外担保、重大对外投资、承诺履行、现金分红制度的执行等情况进行了检查，并在前述工作的基础上完成了本次现场检查报告。本次现场检查的结论是本持续督导期内，柳工股份在公司治理、内部控制、信息披露、现金分红等方面制度健全并得到有效执行；公司控股股东和实际控制人未发生变更；公司在业务、资产、财务、人员、机构等方面均保持独立性；截至本持续督导期末，公司不存在被控股股东、实际控制人及其他关联方非经营性资金占用的情况；未发现公司在对外担保、关联交易、重大对外投资等方面存在违法违规情况；相关承诺方的承诺已履行或正在履行过程中，未发现严重违反承诺的情形。

（二）资本运作相关

【日发精机】日发精机发布关于控股股东及其一致行动人股份解除质押及质押的公告。公司控股股东浙江日发控股集团有限公司及其一致行动人吴捷先生合计质押公司股份数量为 261,210,000

股，占其合计持有公司股份数量的比例为 99.996%。浙江日发精密机械股份有限公司（以下简称“公司”）接到控股股东浙江日发控股集团有限公司（以下简称“日发集团”）的通知，获悉其近日办理完成公司股份解除质押及质押登记手续。公司控股股东及其一致行动人未来半年内到期的质押股份数量累计为 4,750 万股，占其合计持有公司股份的比例为 18.18%，占公司总股本的比例为 5.94%，对应融资余额为 15,246 万元；未来一年内到期的质押股份数量累计为 13,900 万股，占其合计持有公司股份的比例为 53.21%，占公司总股本的比例为 17.37%，对应融资余额为 50,064 万元。控股股东及其一致行动人具备相应的资金偿还能力，还款资金来源于自有或自筹资金。

【邵阳液压】公司发布回购股份报告书。邵阳维克液压股份有限公司（以下简称“公司”）拟使用自有资金以集中竞价交易方式回购公司已发行的部分人民币普通股（A 股）股票，本次回购股份将全部予以注销并相应减少公司注册资本。本次拟用于回购的资金总额不低于人民币 800 万元（含），不超过人民币 1,000 万元（含），回购价格上限为人民币 16.67 元/股（含）。按回购资金总额下限人民币 800 万元、回购价格上限人民币 16.67 元/股进行测算，预计回购股份总数约为 479,904 股，占公司总股本的 0.43%；按回购资金总额上限人民币 1,000 万元、回购价格上限人民币 16.67 元/股进行测算，预计回购股份总数约为 599,880 股，占公司总股本的 0.54%。具体回购股份的数量及占公司总股本的比例以回购期满或者回购完毕时实际回购的股份数量和占公司总股本的比例为准。回购的实施期限自公司 2024 年第二次临时股东大会审议通过回购股份方案之日起 12 个月内。

【欧科亿】欧科亿发布关于公司吸收合并全资子公司的公告。为进一步优化公司管理架构，降低管理成本，提高运营效率，株洲欧科亿数控精密刀具股份有限公司（以下简称“公司”或“欧科亿”）拟吸收合并全资子公司炎陵欧科亿数控精密刀具有限公司（以下简称“炎陵欧科亿”）。本次吸收合并完成后，炎陵欧科亿的独立法人资格将被注销，其全部资产、债权、债务和业务等由公司依法继承。本次吸收合并事项不构成关联交易，也不构成《上市公司重大资产重组管理办法》规定的重大资产重组。本事项尚需提交公司股东大会审议。被合并方炎陵欧科亿是公司全资子公司，其财务报表已纳入公司合并报表范围内，本次吸收合并对公司的正常经营和财务状况均不构成实质性影响，不会损害公司及全体股东的利益。

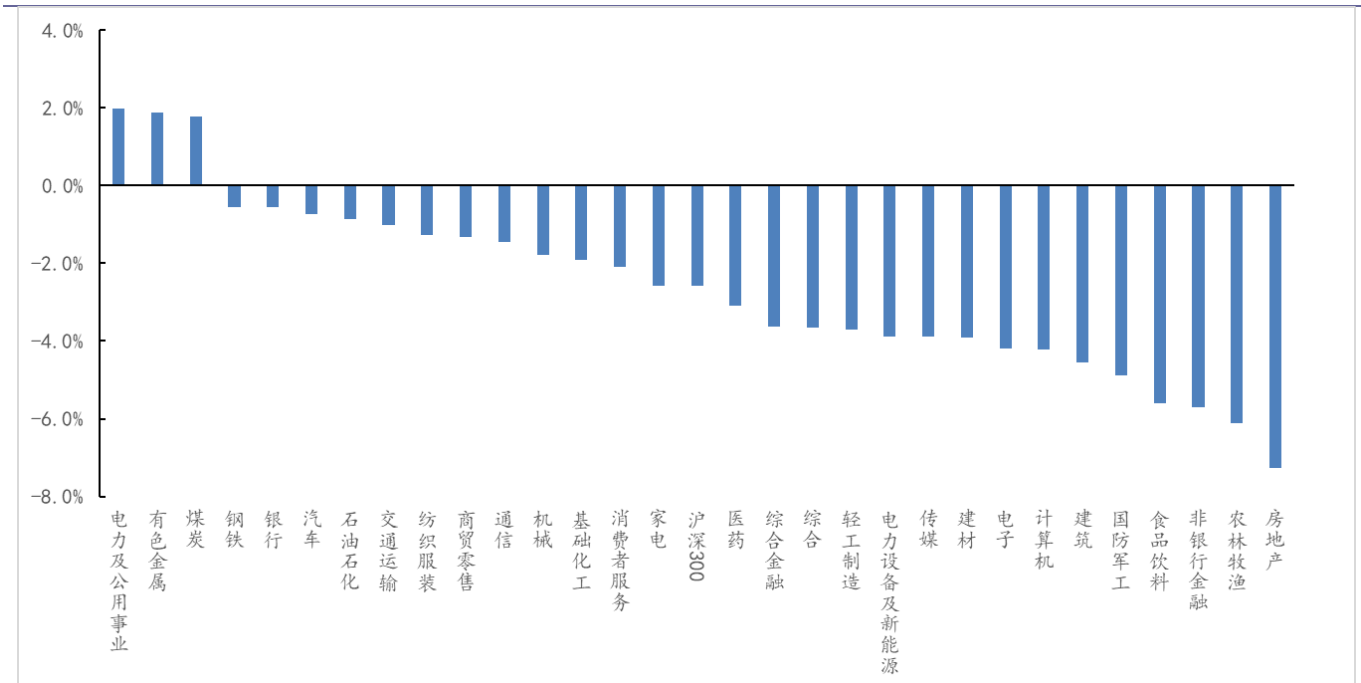
【国机精工】公司发布关于计提 2023 年度资产减值准备的公告。本次计提资产减值准备的原因是基于谨慎性原则，为客观、真实、准确地反映公司截至 2023 年 12 月 31 日的资产和财务状况，根

据《企业会计准则》和公司会计政策等有关规定，公司及下属子公司于 2023 年末对应收款项的信用风险、存货的可变现性、固定资产、在建工程、商誉、合同资产等资产的减值迹象进行了充分的分析和评估后，计提了相应的减值准备。经过全面清查和资产减值测试后，公司 2023 年度计提的资产减值准备合计 10,462 万元，考虑所得税的影响后，减少 2023 年度归属于上市公司股东的净利润 8,537 万元。

四、 板块行情回顾

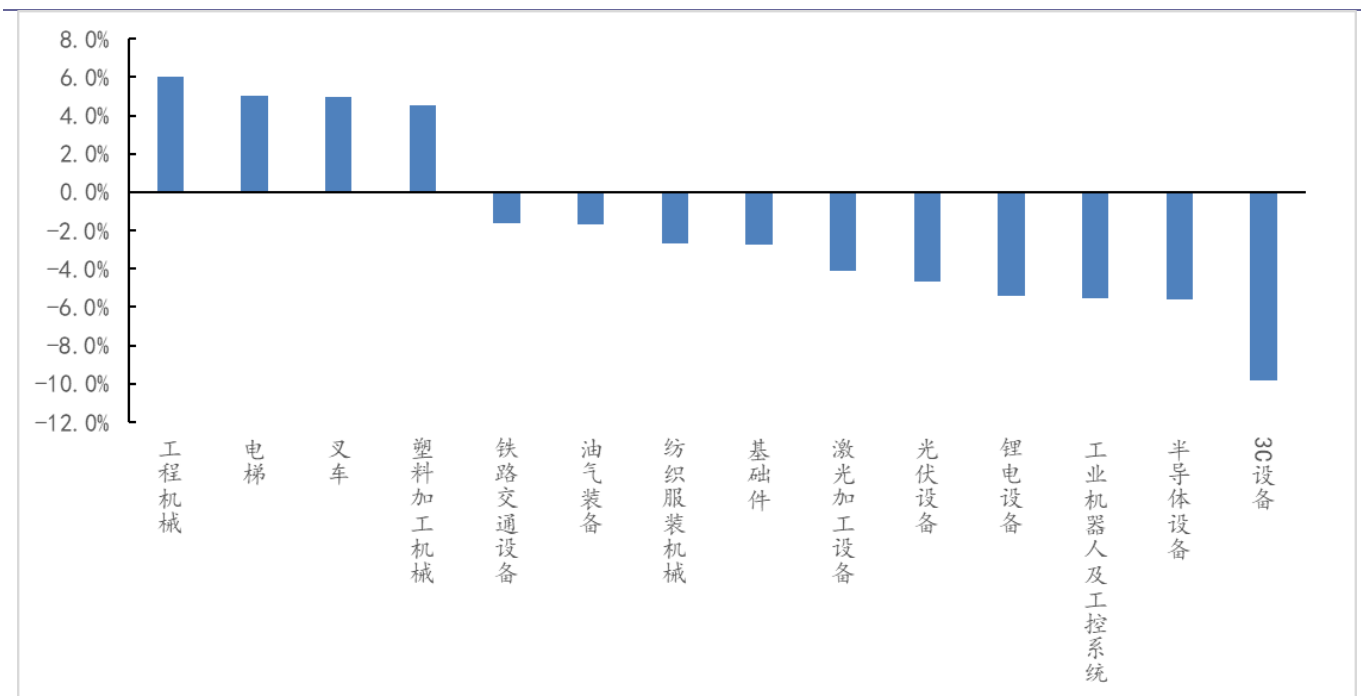
本期（4月8日-4月12日），沪深300下跌2.6%，机械板块下跌1.8%，在所有一级行业中排名第12。细分行业看，工程机械涨幅最大，上涨6.0%；3C设备跌幅最大，下跌9.8%。

图表1：中信所有一级行业本周涨跌幅



资料来源：同花顺 iFinD, 太平洋证券研究院

图表2：细分行业周度涨跌幅



资料来源：同花顺 iFinD, 太平洋证券研究院

五、 风险提示

宏观经济波动，外部需求波动。

投资评级说明

1、行业评级

看好：预计未来 6 个月内，行业整体回报高于沪深 300 指数 5%以上；

中性：预计未来 6 个月内，行业整体回报介于沪深 300 指数-5%与 5%之间；

看淡：预计未来 6 个月内，行业整体回报低于沪深 300 指数 5%以下。

2、公司评级

买入：预计未来 6 个月内，个股相对沪深 300 指数涨幅在 15%以上；

增持：预计未来 6 个月内，个股相对沪深 300 指数涨幅介于 5%与 15%之间；

持有：预计未来 6 个月内，个股相对沪深 300 指数涨幅介于-5%与 5%之间；

减持：预计未来 6 个月内，个股相对沪深 300 指数涨幅介于-5%与-15%之间；

卖出：预计未来 6 个月内，个股相对沪深 300 指数涨幅低于-15%以下。

太平洋研究院

北京市西城区北展北街 9 号华远企业号 D 座二单元七层

上海市浦东南路 500 号国开行大厦 10 楼 D 座

深圳市福田区商报东路与莲花路新世界文博中心 19 层 1904 号

广州市大道中圣丰广场 988 号 102 室



研究院

中国北京 100044

北京市西城区北展北街九号

华远·企业号 D 座

投诉电话： 95397

投诉邮箱： kefu@tpyzq.com

重要声明

太平洋证券股份有限公司具有证券投资咨询业务资格，公司统一社会信用代码为：91530000757165982D。

本报告信息均来源于公开资料，我公司对这些信息的准确性和完整性不作任何保证。负责准备本报告以及撰写本报告的所有研究分析师或工作人员在此保证，本研究报告中关于任何发行商或证券所发表的观点均如实反映分析人员的个人观点。报告中的内容和意见仅供参考，并不构成对所述证券买卖的出价或询价。我公司及其雇员对使用本报告及其内容所引发的任何直接或间接损失概不负责。我公司或关联机构可能会持有报告中所提到的公司所发行的证券头寸并进行交易，还可能为这些公司提供或争取提供投资银行业务服务。本报告版权归太平洋证券股份有限公司所有，未经书面许可任何机构和个人不得以任何形式翻版、复制、刊登。任何人使用本报告，视为同意以上声明。