

# 《汽车以旧换新补贴实施细则》出台 助推行业发展

——汽车行业研究周报



## 投资摘要:

### 每周一谈:《汽车以旧换新补贴实施细则》出台 助推行业发展

近日,商务部、财政部等7部门联合印发了《汽车以旧换新补贴实施细则》(以下简称《细则》),明确了汽车以旧换新资金补贴政策。

《细则》明确了补贴范围和标准:

自《细则》印发之日起至2024年12月31日期间,报废国三及以下排放标准燃油乘用车或2018年4月30日前注册登记的新能源乘用车,并购买符合节能要求乘用车新车的个人消费者,可享受一次性定额补贴。其中,对报废上述两类旧乘用车并购买符合条件的新能源乘用车的,补贴1万元;对报废国三及以下排放标准燃油乘用车并购买2.0升及以下排量燃油乘用车的,补贴7000元。

《细则》明确了补贴申领流程:

拟申请汽车以旧换新补贴的个人消费者,应于2025年1月10日前,通过登录全国汽车流通信息管理系统网站或“汽车以旧换新”小程序,填报申请材料,相关材料应于《细则》印发之日起至2024年12月31日期间取得。

《细则》明确了补贴资金管理:

- 汽车以旧换新补贴资金由中央财政和地方财政总体按6:4比例分担,并分地区确定具体分担比例。其中,对东部省份按5:5比例分担,对中部省份按6:4比例分担,对西部省份按7:3比例分担。地方负担的部分,由省级财政部门牵头负责落实到位。
- 根据2023年底各地国三及以下排放标准燃油乘用车保有量等情况,财政部向各省份预拨70%补助资金,用于支持地方启动相关工作。
- 政策实施期结束后,按照“多退少补”的原则,中央与地方再进行清算。

《细则》的发布,不仅为消费者带来了实质性的经济利益,也为汽车产业的转型升级提供了政策支持。预计该政策将有效促进汽车消费,加快新能源汽车的普及,同时对环境保护和资源循环利用产生积极影响。未来,随着政策的深入实施,其对市场和行业的推动作用将进一步显现。

## 本周投资策略及重点关注:

汽车板块应关注低估值的整车和零部件龙头企业因业绩改善带来的机会,新能源电动化和智能化的优质赛道核心标的。因此我们建议关注:在新能源领域具备先发优势的自主车企,如比亚迪、长安汽车、吉利汽车、理想汽车等;业绩稳定的低估值零部件龙头,如华域汽车、福耀玻璃等;电动化和智能化的优质赛道核心标的,如华阳集团、德赛西威、瑞可达、科博达、伯特利等;国产替代概念受益股,如菱电电控、三花智控、星宇股份、上声电子、中鼎股份等;强势整车企业对核心零部件的拉动效应,如拓普集团、文灿股份、旭升股份等。

本周重点关注组合:比亚迪20%、理想汽车20%、拓普集团20%、德赛西威20%和上声电子20%。

风险提示:汽车销量不及预期;市场竞争加剧的风险。

评级 增持(维持)

2024年04月28日

徐广福 分析师

SAC 执业证书编号: S1660524030001

刘宁 研究助理

SAC 执业证书编号: S1660122090007

## 行业基本资料

股票家数	261
行业平均市盈率	24.5
市场平均市盈率	11.8

## 行业表现走势图



资料来源: Wind, 申港证券研究所

## 内容目录

1. 每周一谈：《汽车以旧换新补贴实施细则》出台 助推行业发展 .....	3
2. 投资策略及重点关注 .....	3
3. 市场回顾 .....	4
4. 汽车主要相关材料/组件价格 .....	6
5. 风险提示 .....	7

## 图表目录

图 1： 各板块周涨跌幅对比 .....	5
图 2： 各板块年涨跌幅对比 .....	5
图 3： 重点指数周涨跌幅 .....	5
图 4： 汽车子板块周涨跌幅 .....	5
图 5： 汽车板块周涨跌幅前十个股 .....	6
图 6： 汽车板块周涨跌幅后十个股 .....	6
图 7： 车用动力电池价格（元/Wh） .....	6
图 8： 热轧卷板价格（元/吨） .....	6
图 9： 铝价格（元/吨） .....	6
图 10： 铜价格（元/吨） .....	7
图 11： 橡胶价格（元/吨） .....	7
表 1： 本周重点关注组合 .....	4

## 1. 每周一谈：《汽车以旧换新补贴实施细则》出台 助推行业发展

近日，商务部、财政部等 7 部门联合印发了《汽车以旧换新补贴实施细则》（以下简称《细则》），明确了汽车以旧换新资金补贴政策。

《细则》明确了补贴范围和标准：

自《细则》印发之日起至 2024 年 12 月 31 日期间，报废国三及以下排放标准燃油乘用车或 2018 年 4 月 30 日前注册登记的新能源乘用车，并购买符合节能要求乘用车新车的个人消费者，可享受一次性定额补贴。其中，对报废上述两类旧乘用车并购买符合条件的新能源乘用车的，**补贴 1 万元**；对报废国三及以下排放标准燃油乘用车并购买 2.0 升及以下排量燃油乘用车的，**补贴 7000 元**。

《细则》明确了补贴申领流程：

拟申请汽车以旧换新补贴的个人消费者，应于 2025 年 1 月 10 日前，通过登录全国汽车流通信息管理系统网站或“汽车以旧换新”小程序，填报申请材料，相关材料应于《细则》印发之日起至 2024 年 12 月 31 日期间取得。

《细则》明确了补贴资金管理：

- ◆ 汽车以旧换新补贴资金由中央财政和地方财政总体按 6: 4 比例共担，并分地区确定具体分担比例。其中，对东部省份按 5: 5 比例分担，对中部省份按 6: 4 比例分担，对西部省份按 7: 3 比例分担。地方负担的部分，由省级财政部门牵头负责落实到位。
- ◆ 根据 2023 年底各地国三及以下排放标准燃油乘用车保有量等情况，财政部向各省份预拨 70% 补助资金，用于支持地方启动相关工作。
- ◆ 政策实施期结束后，按照“多退少补”的原则，中央与地方再进行清算。

《细则》的发布，不仅为消费者带来了实质性的经济利益，也为汽车产业的转型升级提供了政策支持。预计该政策将有效促进汽车消费，加快新能源汽车的普及，同时对环境保护和资源循环利用产生积极影响。未来，随着政策的深入实施，其对市场和行业的推动作用将进一步显现。

## 2. 投资策略及重点关注

总体来看，汽车行业随着经济运行回归正常和各项刺激政策的加持，行业触底反弹态势明朗，景气度持续回升，未来产销有望持续向上。考虑到汽车行业目前整体情况，建议关注低估值的整车和零部件龙头企业因业绩改善带来的机会；新能源汽车电动化和智能化的优质赛道核心标的。

- ◆ 长期看好在新能源领域具备先发优势的自主车企，如比亚迪、长安汽车、吉利汽车、理想汽车等；
- ◆ 业绩稳定的低估值零部件龙头，如华域汽车、福耀玻璃等；
- ◆ 电动化和智能化的优质赛道核心标的，如华阳集团、德赛西威、瑞可达、科博达、伯特利等；
- ◆ “国内大循环”带来的国产替代机会，如菱电电控、三花智控、星宇股份、上声电子、中鼎股份等；
- ◆ 强势整车企业（特斯拉、大众等）对核心零部件的拉动效应，如拓普集团、文灿股份、旭升股份等。

结合目前市场基本情况，我们本周重点关注组合如下：

表1：本周重点关注组合

公司	权重
比亚迪	20%
理想汽车	20%
拓普集团	20%
德赛西威	20%
上声电子	20%

资料来源：申港证券研究所

### 3. 市场回顾

汽车板块本周涨跌幅为 **2.42%**，在申万 31 个板块中位列第 12 位；年初至今涨跌幅为：3.18%，排名第 9。

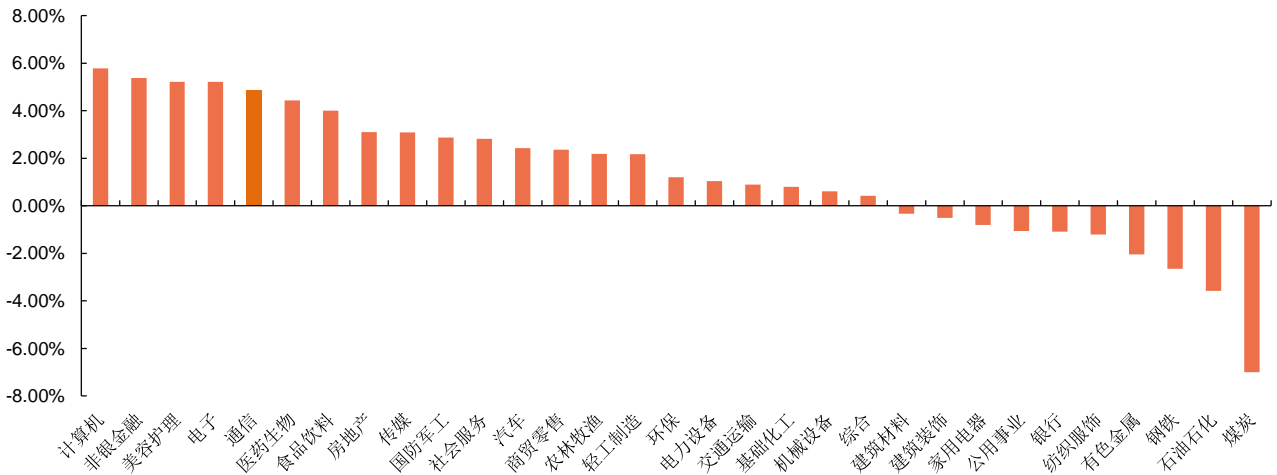
汽车行业本周跑赢沪深 300。本周上证指数、沪深 300、深证成指、创业板指的涨跌幅分别为 0.76%、1.20%、1.99%、3.86%。

在细分行业中，汽车服务、汽车零部件、乘用车、商用车、摩托车及其他的周涨跌幅分别为 2.57%、2.99%、1.52%、1.92%、2.00%。

汽车行业周涨幅前五个股分别为：斯菱股份、九号公司、文灿股份、亚太股份、科博达。

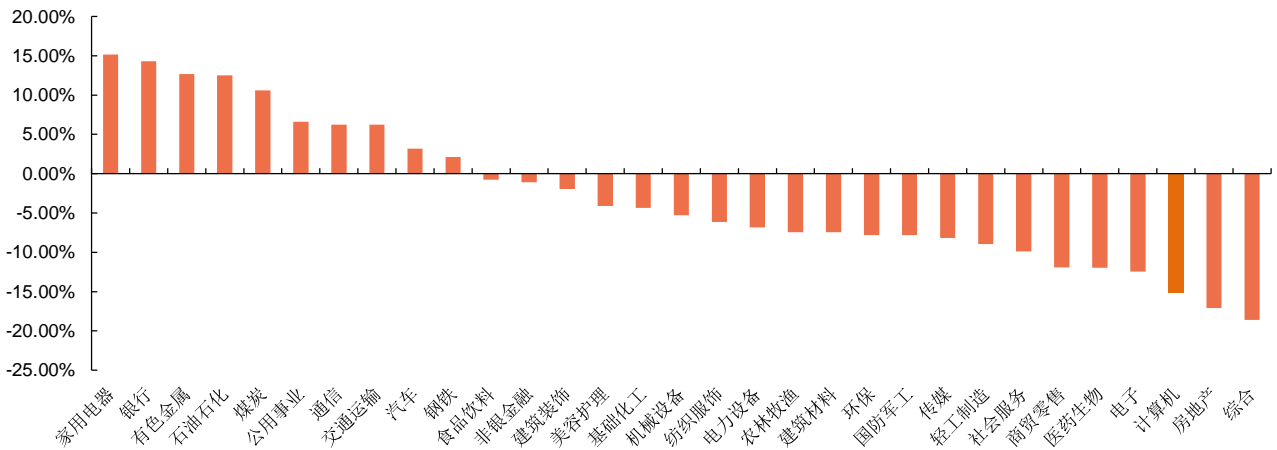
汽车行业周跌幅前五个股分别为：\*ST 越博、\*ST 中期、江铃汽车、宏鑫科技、玲珑轮胎。

图1：各板块周涨跌幅对比



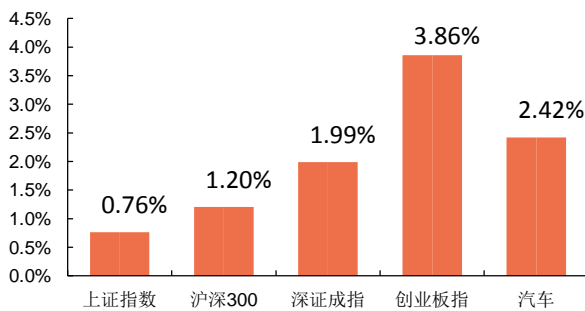
资料来源：iFinD，申港证券研究所

图2：各板块年涨跌幅对比



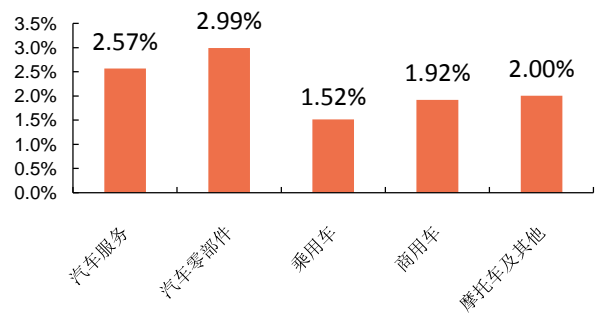
资料来源：iFinD，申港证券研究所 注：“年涨跌幅”意为“本年初至今涨跌幅”

图3：重点指数周涨跌幅



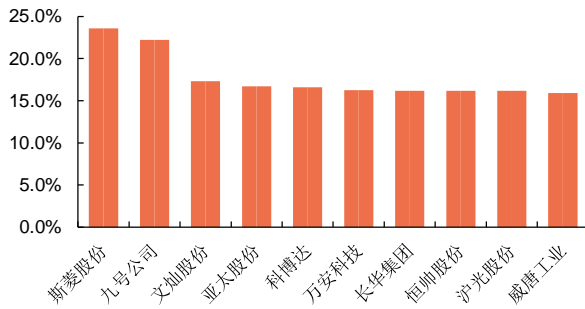
资料来源：iFinD，申港证券研究所

图4：汽车子板块周涨跌幅



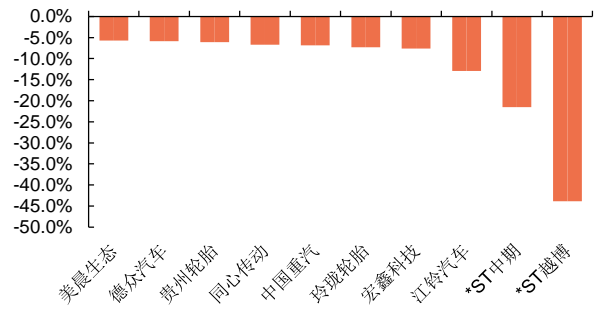
资料来源：iFinD，申港证券研究所

图5：汽车板块周涨跌幅前十个股



资料来源：iFinD，申港证券研究所

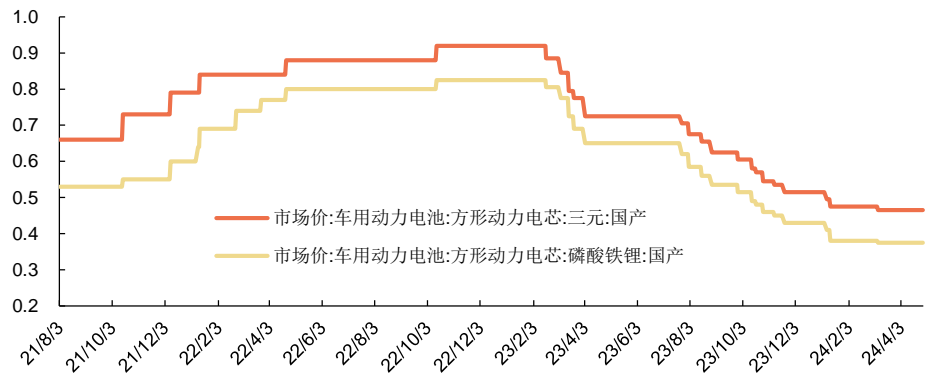
图6：汽车板块周涨跌幅后十个股



资料来源：iFinD，申港证券研究所

## 4. 汽车主要相关材料/组件价格

图7：车用动力电池价格（元/Wh）



资料来源：iFinD，申港证券研究所

图8：热轧卷板价格（元/吨）



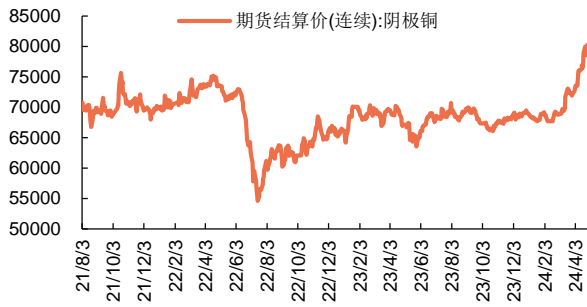
资料来源：iFinD，上海期货交易所，申港证券研究所

图9：铝价格（元/吨）



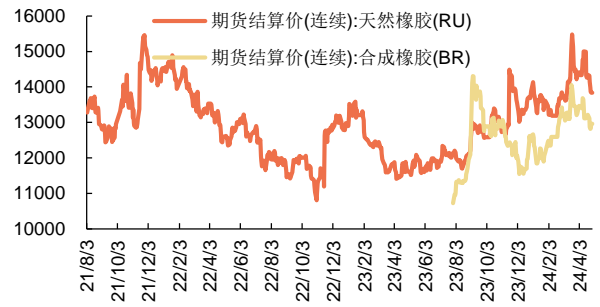
资料来源：iFinD，上海期货交易所，申港证券研究所

图10: 铜价格 (元/吨)



资料来源: iFinD, 上海期货交易所, 申港证券研究所

图11: 橡胶价格 (元/吨)



资料来源: iFinD, 上海期货交易所, 申港证券研究所

## 5. 风险提示

汽车销量不及预期、市场竞争加剧的风险。

## 分析师承诺

负责本研究报告全部或部分内容的每一位证券分析师，在此申明，本报告的观点、逻辑和论据均为分析师本人独立研究成果，引用的相关信息和文字均已注明出处，不受任何第三方的影响和授意。本报告依据公开的信息来源，力求清晰、准确地反映分析师本人的研究观点。本人薪酬的任何部分过去不曾与、现在不与、未来也将不会与本报告中的具体推荐或观点直接或间接相关。

## 风险提示

本证券研究报告所载的信息、观点、结论等内容仅供投资者决策参考。在任何情况下，本公司证券研究报告均不构成对任何机构和个人的投资建议，**任何形式的分享证券投资收益或者分担证券投资损失的书面或口头承诺均为无效**。市场有风险，投资者在决定投资前，务必要审慎。投资者应自主作出投资决策，自行承担投资风险。



## 免责声明

申港证券股份有限公司（简称“本公司”）是具有合法证券投资咨询业务资格的机构。

本报告所载资料的来源被认为是可靠的，但本公司不保证其准确性和完整性，也不保证所包含的信息和建议不会发生任何变更。

申港证券研究所已力求报告内容的客观、公正，但报告中的观点、结论和建议仅供参考，不构成所述证券的买卖出价或征价，投资者不应单纯依靠本报告而取代自身独立判断，应自主作出投资决策并自行承担投资风险，投资者据此做出的任何投资决策与本公司和作者无关。本公司并不对使用本报告所包含的材料产生的任何直接或间接损失或与此相关的其他任何损失承担任何责任。

本报告所载资料、意见及推测仅反映申港证券研究所于发布本报告当日的判断，本报告所指证券或投资标的的价格、价值及投资收入可能会产生波动，在不同时期，申港证券研究所可能会对相关的分析意见及推测做出更改。本公司及其所属关联机构可能会持有报告中提到的公司所发行的证券头寸并进行交易，也可能为这些公司提供或者争取提供投资银行、财务顾问或者金融产品等相关服务。

本报告仅面向申港证券客户中的专业投资者，本公司不会因接收人收到本报告而视其为当然客户。本报告版权归本公司所有，未经事先许可，任何机构和个人不得以任何形式翻版、复制和发布。如转载或引用，需注明出处为申港证券研究所，且不得对本报告进行有悖原意的引用、删节和修改，否则由此造成的一切不良后果及法律责任由私自翻版、复制、发布、转载和引用者承担。

## 行业评级体系

### 申港证券行业评级体系：增持、中性、减持

增持	报告日后的 6 个月内，相对强于市场基准指数收益率 5% 以上
中性	报告日后的 6 个月内，相对于市场基准指数收益率介于 -5%~+5% 之间
减持	报告日后的 6 个月内，相对弱于市场基准指数收益率 5% 以上

（基准指数说明：A 股市场基准为沪深 300 指数；香港市场基准为恒生指数；美国市场基准为标普 500 指数或纳斯达克指数。）

### 申港证券公司评级体系：买入、增持、中性、减持

买入	报告日后的 6 个月内，相对强于市场基准指数收益率 15% 以上
增持	报告日后的 6 个月内，相对强于市场基准指数收益率 5%~15% 之间
中性	报告日后的 6 个月内，相对于市场基准指数收益率介于 -5%~+5% 之间
减持	报告日后的 6 个月内，相对弱于市场基准指数收益率 5% 以上

（基准指数说明：A 股市场基准为沪深 300 指数；香港市场基准为恒生指数；美国市场基准为标普 500 指数或纳斯达克指数。）