

传媒

报告日期：2024年05月13日

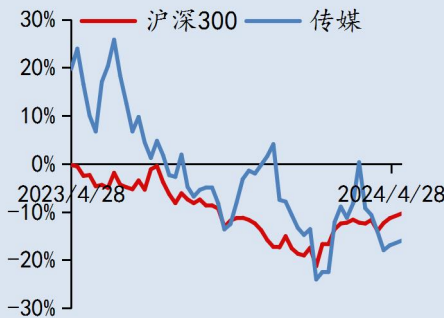
## DeepSeek 发布第二代 MoE 模型，降本增效推动 AI 应用端发展

——传媒行业周报

### 华龙证券研究所

投资评级：推荐（维持）

最近一年走势



分析师：孙伯文

执业证书编号：S0230523080004

邮箱：sunbw@foxmail.com

相关阅读

### 摘要：

- 幻方量化旗下 DeepSeek 发布第二代 MoE 模型，能力媲美 GPT-4，价格为其 1%，5 月 6 日，私募巨头幻方量化官微宣布，其探索 AGI（通用人工智能）的新组织“深度求索（DeepSeek）”正式开源第二代 MoE 模型：DeepSeek-V2。DeepSeek-V2 API 的定价为：每百万 tokens 输入 1 元、输出 2 元（32K 上下文），价格仅为 GPT-4-Turbo 的近百分之一，DeepSeek-V2 定价降至冰点，大模型价格战拉开序幕。我们认为，大模型的成本优化与算力需求之间并非简单的零和游戏，而是可以相互促进、共同发展的。此外，DeepSeek-V2 的高效性能和优化的模型架构有助于传媒行业企业在保持内容质量的同时，加快内容创新和生产速度，提升市场竞争力。
- 腾讯视频《庆余年 2》官宣定档，超 1500 万人预约。5 月 9 日，《庆余年第二季》官方宣布定档 5 月 16 日，将在央视八套 CCTV-8 和腾讯视频全网独播。目前《庆余年第二季》在腾讯视频的预约人数已经突破 1500 万，也是全网首部预约突破千万的剧集。除《庆余年第二季》外，《大奉打更人》《玫瑰的故事》也将在年内陆续定档。
- 2024 年五一档总票房 15.27 亿元，进入影史前三。国家电影局 5 月 6 日发布数据，我国 2024 年五一档电影票房达 15.27 亿元，观影人次为 3777 万。其中，《维和防暴队》以 4.06 亿元的票房成绩领跑，《末路狂花钱》《九龙城寨之围城》《间谍过家家 代号：白》《哈尔的移动城堡》位列票房榜二至五位。本次五一档总出票 3779.2 万张，高于 2023 年的 3762 万张，五一档在缺少重磅进口影片的情况下，平均票价 40.4 元，与 2023 年同档期的 40.3 元基本持平。
- 投资建议：益于国内生成式 AI 持续发展，文生图/视频/音乐/代码等多方面应用的迭代更新有望长期给诸多行业带来降本增效，重点关注：1) AI+影视：芒果超媒；2) AI+IP：分众传媒、凤凰传媒、山东出版；3) AI+游戏：昆仑万维、三七互娱、恺英网络。维持传媒行业“推荐”评级。
- 风险提示：新技术发展不及预期；行业竞争加剧；新产品研发上线及表现不及预期；政策及监管环境趋严；国有文化传媒企业优惠政策变动的风险。

## 内容目录

1 一周市场表现	2
2 行业要闻	3
3 重点公司公告	4
4 本周观点	4
4.1 幻方量化旗下 DEEPSEEK 发布第二代 MoE 模型，能力媲美 GPT-4，价格为其 1%	4
4.2 腾讯视频《庆余年 2》官宣定档 超 1500 万人预约	7
5 风险提示	8

## 图目录

图 1: 申万一级行业周涨跌幅一览	2
图 2: 传媒股票周涨幅前五	2
图 3: 传媒股票周跌幅前五	2
图 4: 各大模型 API 或 CHAT 版本效果对比	5
图 5: DEEPSEEK-V2 与各大模型 API 价格对比	6
图 6: 大模型中文能力/API 价格（横轴为每百万输入/输出 TOKENS 平均单价）	7

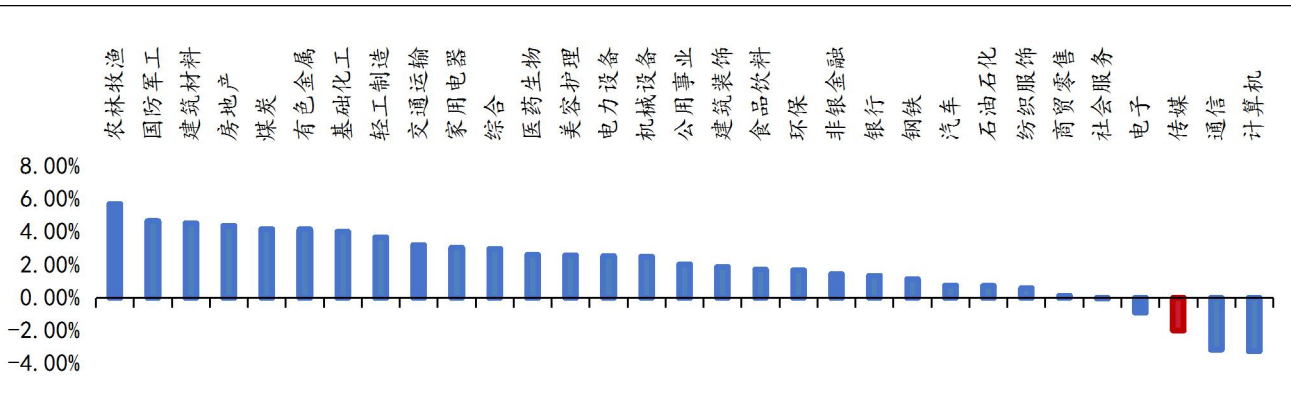
## 表目录

表 1: 重点关注公司及盈利预测	8
------------------	---

## 1 一周市场表现

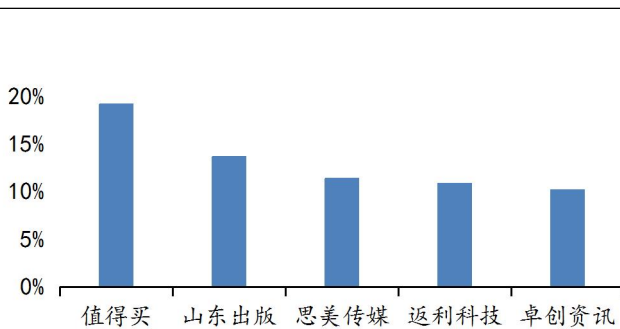
2024年5月6日-5月10日，申万传媒指数下跌1.98%。板块个股涨幅前五名分别为值得买(300785.SZ)、山东出版(601019.SH)、思美传媒(002712.SZ)、返利科技(600228.SH)、卓创资讯(301299.SZ)。板块个股跌幅前五名分别为紫天科技(300280.SZ)、因赛集团(300781.SZ)、凯撒文化(002425.SZ)、三人行(605168.SH)、上海电影(601595.SH)。

图1：申万一级行业周涨跌幅一览



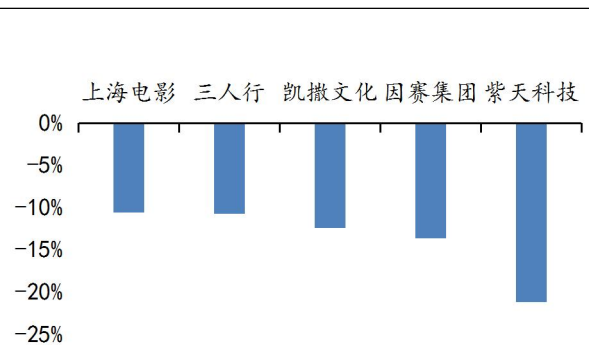
数据来源：Wind，华龙证券研究所

图2：传媒股票周涨幅前五



数据来源：Wind，华龙证券研究所

图3：传媒股票周跌幅前五



数据来源：Wind，华龙证券研究所

## 2 行业要闻

### 2024 年五一档总票房 15.27 亿元，进入影史前三

国家电影局 5 月 6 日发布数据，我国 2024 年五一档电影票房达 15.27 亿元，观影人次为 3777 万。其中，《维和防暴队》以 4.06 亿元的票房成绩领跑，《末路狂花钱》《九龙城寨之围城》《间谍过家家 代号：白》《哈尔的移动城堡》位列票房榜二至五位。整体来看，2024 年五一档影片供给充分、题材丰富，涵盖了动作、喜剧、爱情、动画等多种电影类型，满足了观众多样的观影需求，展现出我国电影市场的潜力。

### OpenAI 发布媒体管理器新工具，计划于 2025 年推出

5 月 9 日，OpenAI 进行了一系列更新，其中包括一款名为媒体管理器的新工具，2025 年推出。OpenAI 网站上的一篇博客文章对该工具的描述如下：“OpenAI 正在开发媒体管理器，该工具将使创作者和内容所有者能够告诉我们他们拥有什么，并指定他们希望如何将作品纳入或排除在机器学习研究和培训之外。随着时间的推移，我们计划推出更多选择和功能。这将需要尖端的机器学习研究来构建有史以来第一个同类工具，以帮助我们识别多个来源的受版权保护的文本、图像、音频和视频，并反映创作者的偏好。在开发媒体管理器时，我们正在与创作者、内容所有者和监管机构合作。我们的目标是在 2025 年之前推出该工具，并希望它能为整个人工智能行业树立标准。”

### TikTok 将识别并标注第三方 AI 生成的内容，保护信息真实性，防止内容误导

5 月 9 日 TikTok 发布声明称，TikTok 将开始自动标记从其他部分平台上传的人工智能生成内容（AIGC）。TikTok 宣布同“内容来源和真实性联盟”（C2PA）合作，成为首个采用其内容证书技术的视频分享平台。C2PA 的创始成员包括 Adobe 和微软等行业巨头。TikTok 已对使用 TikTok AI 工具制作的 AIGC 实行标注，此次将自动标记功能扩展到其他部分平台创建的 AIGC。声明称，这项功能即日起针对图片和视频推出，不久将面向纯音频内容推出。

### 魔兽世界将在 6 月 6 日公布国服回归信息

5 月 10 日，魔兽世界官微表示，血吼重铸留言活动将于 6 月 6 日结束。在留言活动结束后，魔兽世界官微表示将为玩家带来关于《魔兽世界》国服回归的更多消息。公司正在全速开展工作，感谢玩家耐心等待与支持。

### 3 重点公司公告

【宝通科技】2024年05月06日，公司计划向特定对象发行股份，拟募集资金总额不超过30,313.24万元。募集资金将全部投资于建设泰国年产1000万平方数字化输送带项目，项目总投资金额合计为8,970万美元。

【凡拓数创】2024年05月07日，公司召开第四届董事会第四次会议和第四届监事会第四次会议、会议审议通过了《关于以集中竞价交易方式回购公司股份的议案》。本次回购的股份将全部用于出售。公司拟以自有资金不低于人民币1500万元（含），不超过人民币3000万元（含）进行回购。本次回购股份价格不超过人民币30元/股（含）。回购期限自董事会审议通过回购股份方案之日起三个月内。

【欢瑞世纪】2024年05月06日公司公告，全资子公司欢瑞世纪(东阳)影视传媒有限公司参与投资的电影《维和防暴队》已于2024年5月1日起在中国大陆地区公映。根据国家电影资金办数据显示，截至2024年5月5日24时，影片在中国大陆地区上映5日，累计票房收入(含服务费)已超过人民币4.05亿元(最终结算数据可能存在误差)，超过公司最近一个会计年度经审计的合并财务报表营业收入的50%。公司来源于该影片的收益约为30万元(最终结算数据可能存在误差)。

### 4 本周观点

#### 4.1 幻方量化旗下 DeepSeek 发布第二代 MoE 模型，能力媲美 GPT-4，价格为其 1%

5月6日，私募巨头幻方量化官微宣布，其探索 AGI（通用人工智能）的新组织“深度求索(DeepSeek)”正式开源第二代 MoE 模型:DeepSeek-V2。DeepSeek-V2 API 的定价为：每百万 tokens 输入 1 元、输出 2 元（32K 上下文），价格仅为 GPT-4-Turbo 的近百分之一，DeepSeek-V2 定价降至冰点，大模型价格战拉开序幕。

在当前大模型的主流评估榜单中，DeepSeek-V2 以其卓越的性能表现而备受瞩目。在中文综合能力方面，DeepSeek-V2 其表现与闭源模型如 GPT-4-Turbo 和文心 4.0 相媲美，共同位列同一领先梯队。在英文综合能力评估中，DeepSeek-V2 同样展现出强劲的竞争力，与顶尖的开源模型 LLaMA3-70B 并列第一梯队，并超越了目前最强的 MoE 开源模型 Mixtral 8x22B。此外，在知识理解、数学问题解答、逻辑推理以及编程等专业领域，DeepSeek-V2 的评估结果也位于榜单前列，彰显了其全面而深入的能力。值得关注的是，DeepSeek-V2 还支持高达 128K 的上下文窗口，这为



处理复杂任务和长文本提供了强大的支持。

图 4：各大模型 API 或 Chat 版本效果对比

Model	是否	中文综合	英文综合	知识	基础算数	数学解题	逻辑推理	编程
	开源	AlignBench	MT-Bench	MMLU	GSM8K	MATH	BBH	HumanEval
DeepSeek-V2	✓	7.91	8.97	77.8	92.2	53.9	79.7	81.1
GPT-4-Turbo-1106	✗	8.01	9.32	84.6	93.0	64.1	-	82.2
GPT-4-0613	✗	7.53	8.96	86.4	92.0	52.9	83.1	84.1
GPT-3.5	✗	6.08	8.21	70.0	57.1	34.1	66.6	48.1
Gemini 1.5 Pro	✗	7.33	8.93	81.9	91.7	58.5	84.0	71.9
Claude 3 Opus	✗	7.62	9.00	86.8	95.0	61.0	86.8	84.9
Claude 3 Sonnet	✗	6.70	8.47	79.0	92.3	40.5	82.9	73.0
Claude 3 Haiku	✗	6.42	8.39	75.2	88.9	40.9	73.7	75.9
abab-6.5 (MiniMax)	✗	7.97	8.82	79.5	91.7	51.4	82.0	78.0
abab-6.5s (MiniMax)	✗	7.34	8.69	74.6	87.3	42.0	76.8	68.3
ERNIE-4.0 (文心一言)	✗	7.89	7.69	-	91.3	52.2	-	72.0
GLM-4 (智谱清言)	✗	7.88	8.60	81.5	87.6	47.9	82.3	72.0
Moonshot-v1 (月之暗面)	✗	7.22	8.59	-	89.5	44.2	-	82.9
Baichuan 3 (百川)	✗	-	8.70	81.7	88.2	49.2	84.5	70.1
Qwen1.5 72B (通义千问)	✓	7.19	8.61	76.2	81.9	40.6	65.9	68.9
LLaMA 3 70B	✓	7.42	8.95	80.3	93.2	48.5	80.1	76.2
Mixtral 8x22B	✓	6.49	8.66	77.8	87.9	49.8	78.4	75.0

数据来源：幻方量化微信官方公众号，华龙证券研究所

DeepSeek-V2(32k)每百万 tokens 输入/输出价格分别为 1/2 元,而 GPT-4-Turbo-1106 分别为 72/217 元, DeepSeek-V2 性价比显著。相对于 Claude 3 Haiku, DeepSeek-V2 每百万 tokens 输入/输出价格也仅为其 50%/22.2%。除此之外,同为 32k 上下文版本的 moonshot-v1、SenseChat-32K、Qwen1.5 72B 每百万 tokens 输入/输出价格分别为 24/24、36/36、20/20 元。此次 DeepSeek-V2 定价发布有望掀起新一轮大模型价格战,大模型定价下降的背后离不开成本的优化。

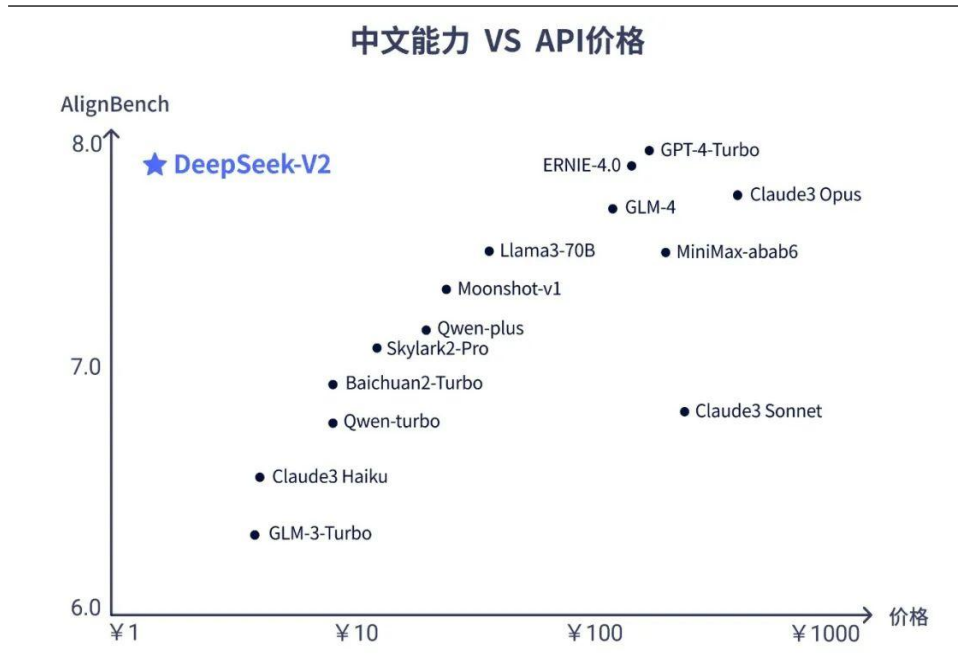
图 5: DeepSeek-V2 与各大模型 API 价格对比

Model	API价格/百万Tokens	
	输入 (元)	输出 (元)
DeepSeek-V2	1	2
GPT-4-Turbo-1106	72	217
GPT-4-0613	217	434
GPT-3.5	11	14
Gemini 1.5 Pro	51	152
Claude 3 Opus	109	543
Claude 3 Sonnet	22	109
Claude 3 Haiku	2	9
abab-6.5 (MiniMax)	30	30
abab-6.5s (MiniMax)	10	10
ERNIE-4.0 (文心一言)	120	120
GLM-4 (智谱清言)	100	100
Moonshot-v1 (月之暗面)	24	24
Qwen1.5 72B (通义千问)	20	20
LLaMA 3 70B	27	82
Mixtral 8x22B	14	43

数据来源：幻方量化微信官方公众号，华龙证券研究所

目前，众多大模型已经通过多种方式降低成本。从模型压缩的方向看，可以通过量化的形式将浮点表征为低位宽模型来压缩模型存储空间，加速模型推理。从模型架构的方向看，MoE 架构由于其内部的专家模型能够分配到不同设备，并可以执行并行计算，其计算效率较稠密模型显著提升，进而带来更低的成本。从 tokens 量的方向来看，可以通过 prompt 压缩等方式直接降低输入端 tokens，进而降低成本除此之外，多种新的方案已出现在相关论文中，多种成本优化方案的融合将进一步加速模型成本的下降。我们认为，大模型的成本优化与算力需求之间并非简单的零和游戏，而是可以相互促进、共同发展的。随着成本的持续降低，大模型的商业化应用将加速，进而催生出更多的微调和推理需求，这将为国内人工智能应用和国产算力的发展注入新的活力。

图 6：大模型中文能力/API 价格（横轴为每百万输入/输出 Tokens 平均单价）



数据来源：幻方量化微信官方公众号，华龙证券研究所

DeepSeek-V2 的推出同样对传媒行业具有深远的影响，它不仅能够以较低的成本为行业提供先进的自然语言处理能力，从而降低内容创作和分发的成本，还能通过更精准的用户行为分析和个性化推荐来增强用户参与度和满意度。此外，DeepSeek-V2 的高效性能和优化的模型架构有助于传媒行业企业在保持内容质量的同时，加快内容创新和生产速度，提升市场竞争力。随着 AI 技术的进一步商业化，传媒行业可能会看到新的商业模式和服务模式的出现，同时，对算力和数据处理能力的需求也将随之增长，推动整个行业向更智能化、自动化的方向发展。

#### 4.2 腾讯视频《庆余年 2》官宣定档 超 1500 万人预约

5 月 9 日，《庆余年第二季》官方宣布定档 5 月 16 日，将在央视八套 CCTV-8 和腾讯视频全网独播。目前《庆余年第二季》在腾讯视频的预约人数已经突破 1500 万，也是全网首部预约突破千万的剧集。除《庆余年第二季》外，《大奉打更人》《玫瑰的故事》也将在年内陆续定档。

《庆余年第二季》的制作团队阵容豪华，由资深编剧王倦执笔，著名导演孙皓掌镜，张若昀、李沁、陈道明、吴刚、郭麒麟、田雨等实力派演员领衔主演，原班人马齐聚，为剧集的高质量呈现提供了坚实保障。剧集围绕身世成谜的少年范闲展开，他将穿越家族纷争、江湖挑战以及朝堂斗争的层层考验，最终演绎出一段非凡且激荡人心的传奇故事。此外，《庆余年》原著小说自 2007 年在起点中文网连载以来，便以其独特的世界观和



引人入胜的叙事风格，赢得了广大读者的喜爱。

表 1：重点关注公司及盈利预测

重点公司 代码	股票 名称	2024/5/10 股价(元)	EPS (元)				PE			
			2023A	2024E	2025E	2026E	2023A	2024E	2025E	2026E
002027.SZ	分众传媒	6.61	0.33	0.38	0.42	0.46	32.72	17.43	15.64	14.53
300418.SZ	昆仑万维	38.87	1.05	0.77	0.87	0.85	39.43	50.67	44.83	46.23
300413.SZ	芒果超媒	22.91	1.90	1.11	1.24	1.35	25.83	20.36	18.09	16.72
002555.SZ	三七互娱	17.09	1.20	1.41	1.55	1.70	14.12	11.98	10.91	9.96
601928.SH	凤凰传媒	10.55	1.16	0.72	0.77	0.82	10.77	14.57	13.57	12.74
002517.SZ	恺英网络	11.7	0.70	0.86	1.02	1.17	23.45	13.58	11.45	10.00
601019.SH	山东出版	11.34	1.14	0.84	0.92	1.01	11.65	13.86	12.61	11.54

数据来源：Wind，华龙证券研究所。其中，所有 EPS 预测数据均来自万得一致预期。

## 5 风险提示

- 1) 新技术发展不及预期。由于 AI 相关技术仍在关键发展阶段中，存在新技术革新进程不及预期。
- 2) 行业竞争加剧。若后续传媒行业竞争加剧，可能会影响相关公司的毛利率水平，进而影响相关公司的盈利能力。
- 3) 新产品研发上线及表现不及预期。
- 4) 政策及监管环境趋严。
- 5) 国有文化传媒企业优惠政策变动的风险。

## 免责及评级说明部分

### 分析师声明：

本人具有中国证券业协会授予的证券投资咨询执业资格并注册为证券分析师，以勤勉尽责的职业态度，独立、客观、公正地出具本报告。不受本公司相关业务部门、证券发行人、上市公司、基金管理公司、资产管理公司等利益相关者的干涉和影响。本报告清晰准确地反映了本人的研究观点。本人不会因本报告中的具体推荐意见或观点而直接或间接收到任何形式的补偿。据此入市，风险自担。

### 投资评级说明：

投资建议的评级标准	类别	评级	说明
报告中投资建议所涉及的评级分为股票评级和行业评级（另有说明的除外）。评级标准为报告发布日后的6-12个月内公司股价（或行业指数）相对同期相关证券市场代表性指数的涨跌幅。其中：A股市场以沪深300指数为基准。	股票评级	买入	股票价格变动相对沪深300指数涨幅在10%以上
		增持	股票价格变动相对沪深300指数涨幅在5%至10%之间
		中性	股票价格变动相对沪深300指数涨跌幅在-5%至5%之间
		减持	股票价格变动相对沪深300指数跌幅在-10%至-5%之间
	行业评级	卖出	股票价格变动相对沪深300指数跌幅在-10%以上
		推荐	基本面向好，行业指数领先沪深300指数
		中性	基本面稳定，行业指数跟随沪深300指数
		回避	基本面向淡，行业指数落后沪深300指数

### 免责声明：

本报告仅供华龙证券股份有限公司（以下简称“本公司”）的客户使用。本公司不会因为任何机构或个人接收到报告而视其为当然客户。

本报告信息均来源于公开资料，本公司对这些信息的准确性和完整性不作任何保证。编制及撰写本报告的所有分析师或研究人员在此保证，本研究报告中任何关于宏观经济、产业行业、上市公司投资价值等研究对象的观点均如实反映研究分析人员的个人观点。报告中的内容和意见仅供参考，并不构成对所述证券买卖的价格的建议或询价。本公司及分析研究人员对使用本报告及其内容所引发的任何直接或间接损失及其他影响概不负责。

在法律许可的情况下，本公司及所属关联机构可能会持有报告中提及的公司所发行的证券并进行证券交易，也可能为这些公司提供或正在争取提供投资银行、财务顾问或金融产品等相关服务，投资者应考虑本公司及所属关联机构就报告内容可能存在的利益冲突。

### 版权声明：

本报告版权归华龙证券股份有限公司所有，未经书面许可任何机构和个人不得以任何形式翻版、复制、刊登。任何人使用本报告，视为同意以上声明。引用本报告必须注明出处“华龙证券”，且不能对本报告作出有悖本意的删除或修改。

### 华龙证券研究所

北京	兰州	上海	深圳
地址：北京市东城区安定门外大街189号天鸿宝景大厦西配楼F4层 邮编：100033	地址：兰州市城关区东岗西路638号文化大厦21楼 邮编：730030 电话：0931-4635761	地址：上海市浦东新区浦东大道720号11楼 邮编：200000	地址：深圳市福田区民田路178号华融大厦辅楼2层 邮编：518046