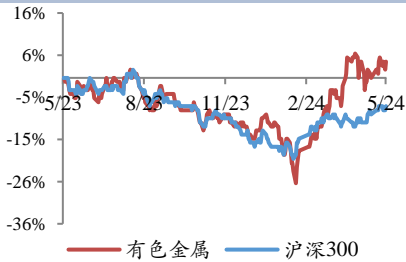


## 地产政策刺激，工业金属价格上涨

行业评级：增持

报告日期：2024-05-18

### 行业指数与沪深300走势比较



分析师：许勇其

执业证书号：S0010522080002

邮箱：xuqy@hazq.com

联系人：黄玺

执业证书号：S0010122060011

邮箱：huangxi@hazq.com

### 相关报告

1. 工业金属节前普涨，锂电排产持续回暖 2024-04-21
2. 金价高位震荡，稀土价格回暖 2024-04-15
3. 钨：矿端供应收紧，一体化布局优势显著 2024-04-08

### 主要观点：

本周有色金属跑输沪深300，跌幅为0.91%。同期上证指数跌幅为0.02%，收报于3154.03点；深证成指跌幅为0.22%，收报于9709.42点；沪深300涨幅为0.32%，收报于3677.97点。

#### ● 基本金属

基本金属本周期现市场部分分化。期货市场：LME铜、铝、锌、铅、锡、镍周环比上涨6.72%、3.99%、3.33%、3.46%、6.84%、10.70%。国内期货市场铜、铝、锌、铅、镍、锡环比上涨3.49%、0.88%、1.81%、4.57%、5.19%、4.65%。**铜**：供给方面，本周进口铜矿TC均价2美元/吨，Grasberg矿区下半年的持续出口以及巴拿马大选的结果提振了部分市场参与者的情绪；库存方面，SHEF铜库存约为29.10万吨，周环比上涨0.22%。**铝**：供给方面，本周云南以及内蒙古地区电解铝企业释放复产产能，电解铝供应继续增加；需求方面，地产政策持续优化，叠加工信部等组织开展2024年新能源汽车下乡活动等提振市场情绪，需求持续向好；库存方面，本周LME铝库存有所上升，目前LME铝库存在109.33万吨，较上周增加20.96%。**建议关注**：紫金矿业、洛阳钼业、神火股份、云铝股份、南山铝业、明泰铝业。

#### ● 新能源金属

本周新能源金属价格有所分化。**钴**：本周钴价有所分化。本周，长江现货钴价为21.50万元/吨，周环比上涨1.90%。氯化钴、硫酸钴、四氧化三钴价格分别为3.88万元/吨、3.12万元/吨、12.95万元/吨，周环比分别下跌1.27%、0.64%、0.77%。近期钴盐市场基本面维持常态，厂家生产暂未听闻有明显变动，开工尚可。下游电芯厂将年前所囤积的库存已消耗至低位，3月开始逐渐有补库需求，带动消费产品需求量上涨。**锂**：本周锂盐价格有所分化。供给方面，国内产量提升，非洲进口矿供应充足；需求方面，电池厂和正极材料4月排产仍有提高，订单主要向头部企业集中。电芯市场需求集中，需求占主导地位。中游市场产能过剩严重，采购持续压价。**建议关注**：钴产业一体化布局标的华友钴业、寒锐钴业；拥有较高锂资源自给率的龙头企业赣锋锂业、天齐锂业；盐湖锂相关标的：盐湖股份、西藏珠峰、西藏矿业、中矿资源；锂云母相关标的：永兴材料、江特电机；锂辉石相关标的：川能动力。

#### ● 贵金属

本周贵金属价格有所上涨。黄金：本周，COMEX黄金价格为2419.8美元/盎司，周环比上涨2.23%；伦敦现货黄金2402.6美元/盎司，周环比上涨1.27%。白银：COMEX白银价格为31.78美元/盎司，周环比上涨11.90%；伦敦现货白银价格为29.68美元/盎司，周环比上涨3.63%。短时金银价格的强劲上行势头有所缓解，一方面，如果伊以冲突继续升级，贵金属将继续推高价格。但另一方面，如果中东冲突降级，市场焦点将转向美联储何时降息上来。当前伴随多项通胀指标的回温，美联储对降息的态度渐鹰，美元指数美债收益率的强势上行给金银价格带来利空影响。**建议关注**：山东黄金、银泰黄金。

#### ● 风险提示

需求不及预期；地缘政治风险；全球央行加息及货币政策持续收紧。

# 正文目录

<b>1 行业动态</b> .....	<b>5</b>
1.1 有色板块走势.....	5
1.2 各有色板块走势.....	5
<b>2 上市公司动态</b> .....	<b>6</b>
2.1 个股周涨跌幅.....	6
2.2 重点公司公告.....	6
<b>2.2.1 国内公司公告</b> .....	<b>6</b>
<b>2.2.2 国外公司新闻</b> .....	<b>7</b>
<b>3 数据追踪</b> .....	<b>7</b>
3.1 工业金属.....	8
<b>3.1.1 工业金属期现价格</b> .....	<b>8</b>
<b>3.1.2 基本金属库存情况</b> .....	<b>9</b>
3.2 贵金属.....	11
<b>3.2.1 贵金属价格数据</b> .....	<b>11</b>
<b>3.2.2 贵金属持仓情况</b> .....	<b>12</b>
3.3 小金属.....	13
<b>3.3.1 新能源金属</b> .....	<b>13</b>
<b>3.3.2 其他重点关注小金属</b> .....	<b>14</b>
3.4 稀土磁材.....	14
<b>风险提示</b> .....	<b>14</b>

## 图表目录

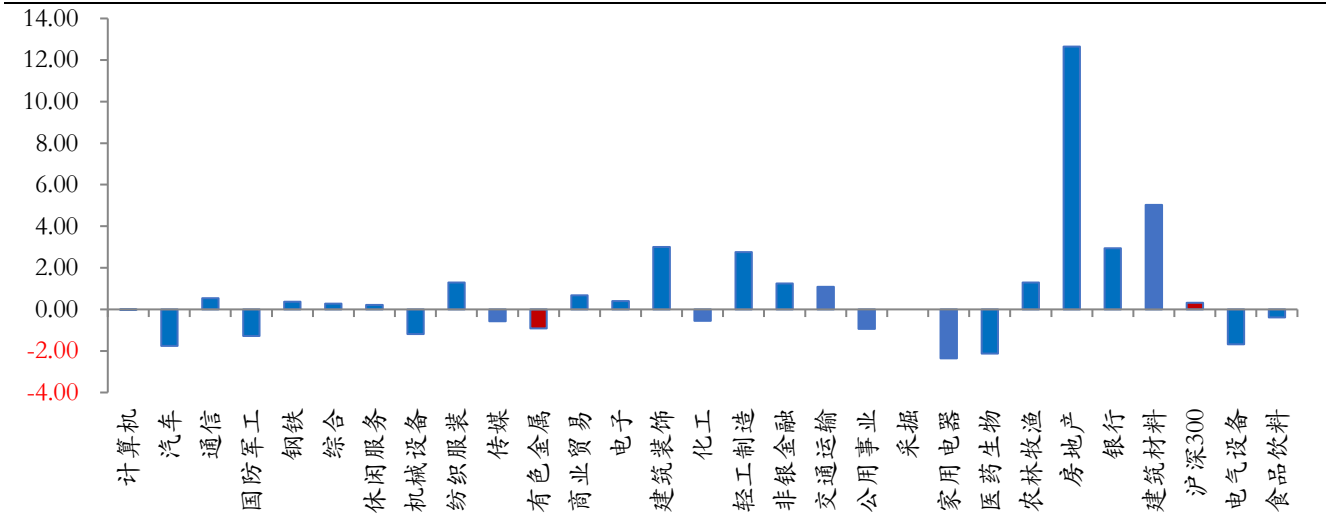
图表 1 本周有色板块跑输沪深 300 (%) .....	5
图表 2 铜涨幅最大 (%) .....	5
图表 3 个股沃尔核材涨幅最大 (%) .....	6
图表 4 个股龙宇燃油跌幅最大 (%) .....	6
图表 5 本期 SHFE 基本金属活跃合约收盘价 .....	8
图表 6 本期 LME 基本金属 3 个月合约收盘价 .....	8
图表 7 本期基本金属现货价格 .....	8
图表 8 本期 LME 基本金属库存数据 .....	9
图表 9 本期 SHFE 基本金属库存数据 .....	9
图表 10 铜显性库存 (吨) .....	9
图表 11 铝显性库存 (吨) .....	9
图表 12 锌显性库存 (吨) .....	10
图表 13 铅显性库存 (吨) .....	10
图表 14 镍显性库存 (吨) .....	10
图表 15 锡显性库存 (吨) .....	10
图表 16 本期贵金属价格数据 .....	11
图表 17 COMEX 黄金价格 (美元/盎司) .....	11
图表 18 人民币指数及美元指数 (元) .....	11
图表 19 国债收益率 (%) .....	12
图表 20 美联储隔夜拆借利率 (%) .....	12
图表 21 黄金持仓情况 (吨) .....	12
图表 22 白银持仓情况 (吨) .....	12
图表 23 本期新能源金属价格数据 .....	13
图表 24 其他重点小金属价格数据 .....	14
图表 25 本期稀土价格数据 .....	14

# 1 行业动态

## 1.1 有色板块走势

本周有色金属跑输沪深 300，跌幅为 0.91%。同期上证指数跌幅为 0.02%，收报于 3154.03 点；深证成指跌幅为 0.22%，收报于 9709.42 点；沪深 300 涨幅为 0.32%，收报于 3677.97 点。

图表 1 本周有色板块跑输沪深 300 (%)

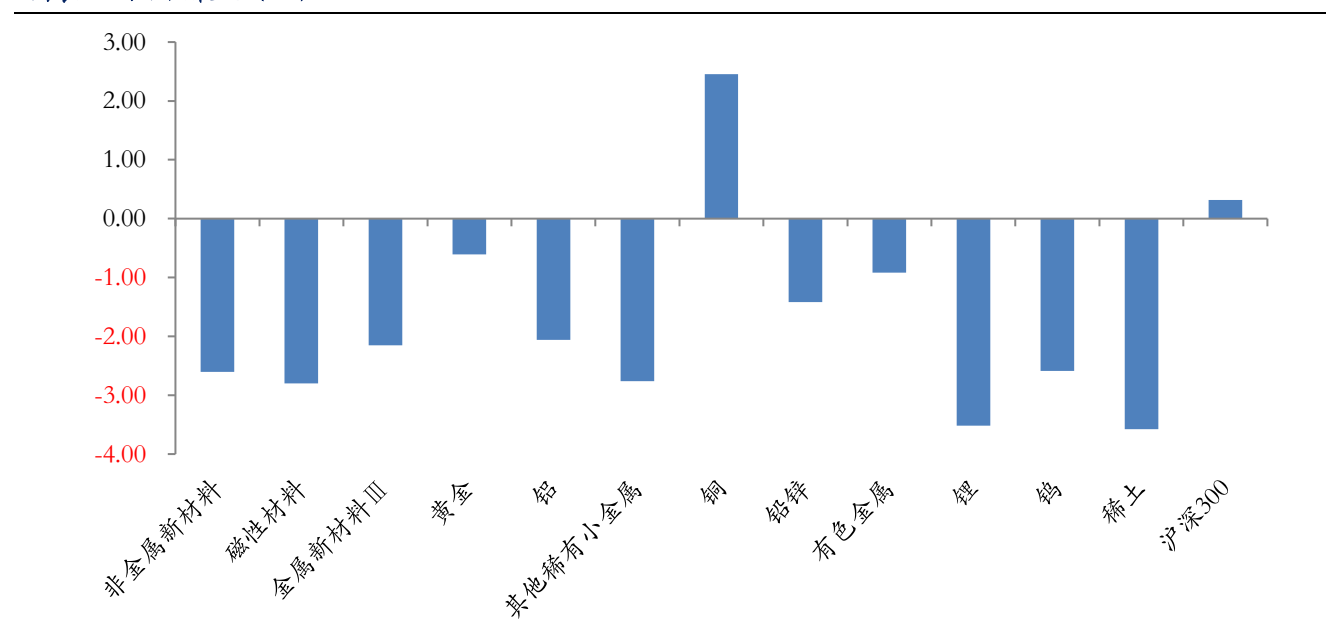


资料来源：iFinD，华安证券研究所

## 1.2 各有色板块走势

有色板块整体跑输沪深 300，其中铜涨幅最大，周涨幅为 2.47%。稀土、锂、磁性材料跌幅最大，周跌幅分别为-3.58%、-3.52%、-2.80%。

图表 2 铜涨幅最大 (%)



资料来源：iFinD，华安证券研究所

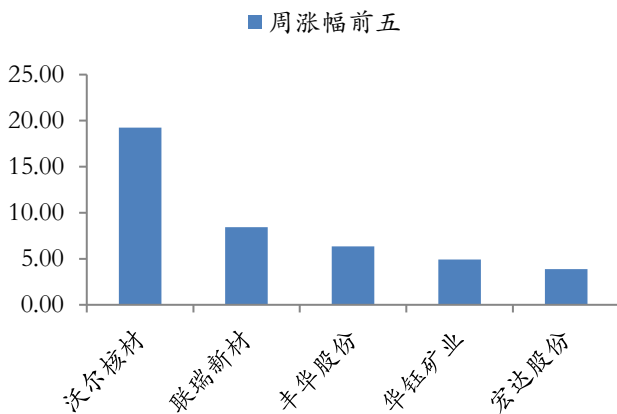
## 2 上市公司动态

### 2.1 个股周涨跌幅

有色行业中，公司周涨幅前五的为沃尔核材、联瑞新材、丰华股份、华钰矿业、宏达股份，分别对应涨幅为 19.23%、8.44%、6.34%、4.91%、3.88%。

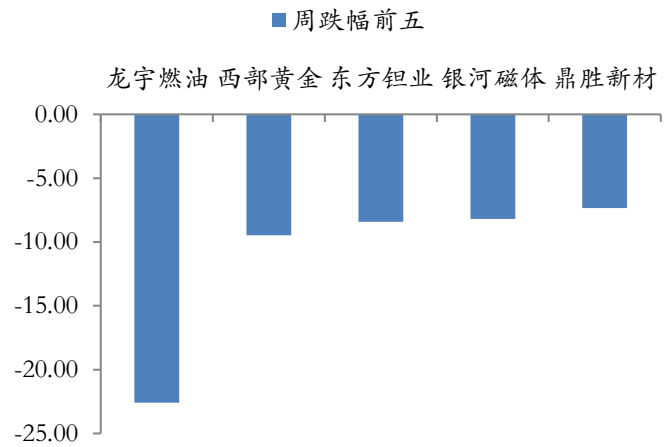
周跌幅前五位的为：龙宇燃油、西部黄金、东方钽业、银河磁体、鼎胜新材，分别对应的跌幅为-22.60%、-9.47%、-8.42%、-8.19%、-7.35%。

图表 3 个股沃尔核材涨幅最大 (%)



资料来源：iFinD，华安证券研究所

图表 4 个股龙宇燃油跌幅最大 (%)



资料来源：iFinD，华安证券研究所

## 2.2 重点公司公告

### 2.2.1 国内公司公告

#### 中钨高新：与山河智能签署战略合作协议

5月7日，中钨高新党委书记、董事长李仲泽与到访的山河智能董事长付向东一行会商洽谈。双方就建设智能矿山、拓宽合作领域、创新合作机制等进行深入交流，并签署了战略合作框架协议。

座谈会上，李仲泽对付向东一行的到访表示欢迎，并回顾了双方交往合作的历程，介绍了中钨高新当前生产经营、所属企业战略布局、智能矿山建设等情况，希望未来双方加强合作，进一步发挥各自优势，实现共赢发展。

付向东感谢中钨高新一直以来对山河智能的支持，并表示双方拥有良好的合作关系，山河智能将全力以赴做好产品，助力中钨高新智能矿山建设，期待进一步加强双方交流，拓展合作，实现互利互促。

双方一致认为，通过持续地沟通与交流、共享资源，可以共同提升企业的综合实力和行业影响力。为此，双方一致决定在智能矿山建设、硬质合金产品应用等方面深度合作，建立全面战略合作伙伴关系，开启共同发展的新篇章。

### 紫金矿业：调整五年发展规划

5月16日，紫金矿业发布未来五年（至2028年）主要矿产品产量规划，公告对到2030年发展目标进行调整，较原计划提前两年实现2030年目标。公告提出，到2028年，公司矿产铜产量将较2023年比增至少49%至150万-160万吨，矿产金比增47%至100-110吨、当量碳酸锂增长82倍至25万-30万吨。公司在近年将推进阿根廷3Q盐湖、西藏拉果错盐湖、湖南湘源锂矿项目一期和二期建设，启动马诺诺锂矿东北部勘探开发，“两湖两矿”项目将使公司成为全球最重要的锂企业之一。

## 2.2.2 国外公司新闻

### 英美资源：宣布重组计划，将剥离或出售旗下钻石、铂金和煤炭业务

当地时间5月14日，英国矿业公司英美资源集团宣布了一项重组计划，其规模之大堪称公司107年历史上的一次重要转折点。根据该计划，英美资源将剥离或出售其旗下的钻石、铂金和煤炭业务。作为全球性的矿业巨头，英美资源的业务原本覆盖了铜、铂族金属、炼钢用煤炭以及镍等多个领域，并且公司还在积极开发农作物营养素项目。

在最近的一次声明中，英美资源明确表示将分拆其下属的铂金公司——英美铂业，同时也会分拆或剥离负责钻石业务的子公司戴比尔斯，并出售其焦煤资产。除此之外，公司还计划在完全剥离镍业务之前，探索可行的维护和保养方案。

公司的首席执行官 Duncan Wanblad 对这次重组的前景表示乐观：“我们预计，通过逐步改善运营业绩和降低成本，一个彻底简化的业务模式将带来可持续的增量价值创造。”这次重组的最终目标是调整英美资源的业务结构，使其100%面向未来，专注于支持全球绿色能源转型的资产。公司强调，铜、铁和农作物营养素将继续作为其业务的核心。

据英美资源透露，这次重组预计将节省高达17亿美元的成本。

### 雅保：智利给予雅保增加锂配额的选择权

智利经济发展局 CORFO 周三表示，已与美国公司 Albemarle 达成协议，允许其增加24万吨金属锂当量（LME）的生产配额。此次增加将使 Albemarle 的生产配额提高近50%，从当前约46万吨LME提升至70万吨。为了获得更高的配额，Albemarle 需要证明其能够使用可持续技术，如直接锂提取，咨询当地土著社区并获得环境许可，CORFO表示。

该协议是四月份达成的一项和解协议的一部分，根据该协议，Albemarle 将支付1500万美元，以解决 CORFO 在2021年向国际商会（ICC）提出的投诉，指控其少支付了国家佣金。Albemarle 是智利两家锂生产公司之一，智利是世界第二大用于电动汽车电池的白色金属生产国。

CORFO 副主席何塞·米格尔·贝纳文特在一份声明中表示：“该协议设立了一系列条款，使我们能够在阿塔卡马盐湖以更高的可持续性标准预见生产。”该协议还概述了为智利锂产品生产商设定“优先价格”的新条款。CORFO表示，这些变化旨在帮助这些公司“以更好的方式和更大的灵活性与 Albemarle 达成长期供应碳酸锂的协议。”CORFO表示，与 Albemarle 于2016年达成的其他条款保持不变，包括协议有效期至2043年，以及购买阿塔卡马盐湖资产的选项。

## 3 数据追踪



### 3.1 工业金属

#### 3.1.1 工业金属期现价格

**图表 5 本期 SHFE 基本金属活跃合约收盘价**

品种	单位	收盘价	周涨跌幅 (%)	月涨跌幅 (%)	年涨跌幅 (%)
铜	万元/吨	8.4	4.05	9.54	26.10
铝	万元/吨	2.1	1.30	1.25	14.60
锌	万元/吨	2.4	0.67	3.62	12.19
铅	万元/吨	1.9	3.46	11.55	21.83
镍	万元/吨	15.3	6.01	11.00	-16.26
锡	万元/吨	27.7	3.34	8.88	32.64

资料来源: iFinD, 华安证券研究所

**图表 6 本期 LME 基本金属 3 个月合约收盘价**

品种	单位	收盘价	周涨跌幅 (%)	月涨跌幅 (%)	年涨跌幅 (%)
铜	美元/吨	10,715.0	6.72	13.09	32.60
铝	美元/吨	2,621.0	3.99	2.40	18.06
锌	美元/吨	3,043.0	3.33	10.31	29.27
铅	美元/吨	2,302.5	3.46	7.22	10.75
锡	美元/吨	34,300.0	6.84	7.86	41.65
镍	美元/吨	21,100.0	10.70	18.24	0.91

资料来源: iFinD, 华安证券研究所

**图表 7 本期基本金属现货价格**

品种	单位	收盘价	周涨跌幅 (%)	月涨跌幅 (%)	年涨跌幅 (%)
铜	万元/吨	8.3	3.49	8.60	23.97
铝	万元/吨	2.1	0.88	0.83	12.91
锌	万元/吨	2.4	1.81	3.64	11.03
铅	万元/吨	1.8	4.57	11.59	20.39
镍	万元/吨	15.1	5.19	8.95	-20.45
锡	万元/吨	27.4	4.65	10.37	33.24

资料来源: iFinD, 华安证券研究所



### 3.1.2 基本金属库存情况

图表 8 本期 LME 基本金属库存数据

品种	单位	库存量	周涨跌幅 (%)	月涨跌幅 (%)	年涨跌幅 (%)
LME 铜	千吨	103.7	0.19%	-16.33%	7.21%
LME 铝	千吨	1,093.3	20.96%	111.32%	89.91%
LME 锌	千吨	259.4	2.95%	0.44%	471.31%
LME 铅	千吨	212.9	-9.24%	-22.50%	508.72%
LME 镍	千吨	81.8	1.89%	9.56%	109.43%
LME 锡	千吨	4.9	2.81%	19.35%	161.11%

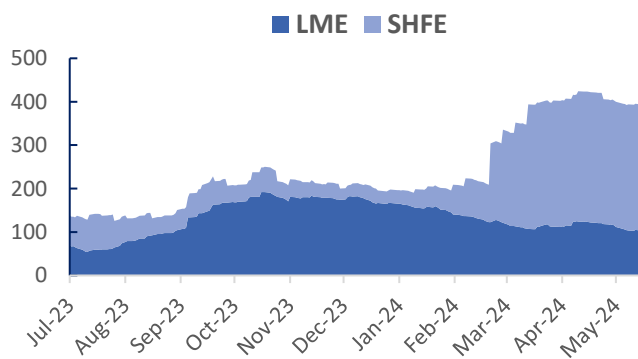
资料来源: iFinD, 华安证券研究所

图表 9 本期 SHFE 基本金属库存数据

品种	单位	库存量	周涨跌幅 (%)	月涨跌幅 (%)	年涨跌幅 (%)
SHFE 铜	千吨	291.0	0.22%	-2.90%	183.89%
SHFE 铝	千吨	215.6	1.86%	-6.96%	15.83%
SHFE 锌	千吨	130.6	-0.47%	2.30%	138.70%
SHFE 铅	千吨	72.9	17.14%	21.02%	184.46%
SHFE 镍	千吨	24.5	3.47%	7.53%	2597.14%
SHFE 锡	千吨	17.4	4.09%	23.23%	84.37%

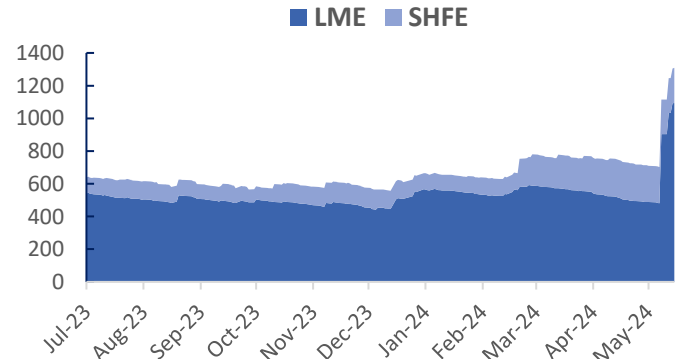
资料来源: iFinD, 华安证券研究所

图表 10 铜显性库存 (吨)



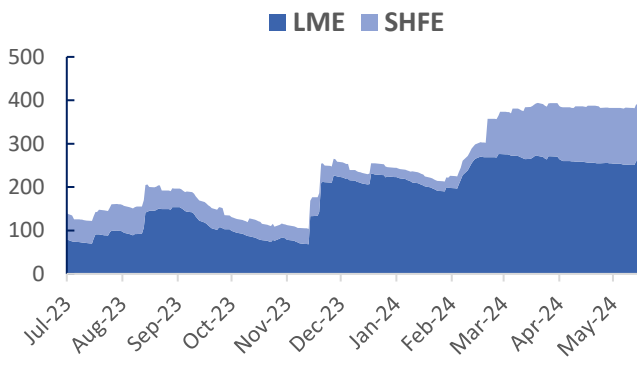
资料来源: iFinD, 华安证券研究所

图表 11 铝显性库存 (吨)



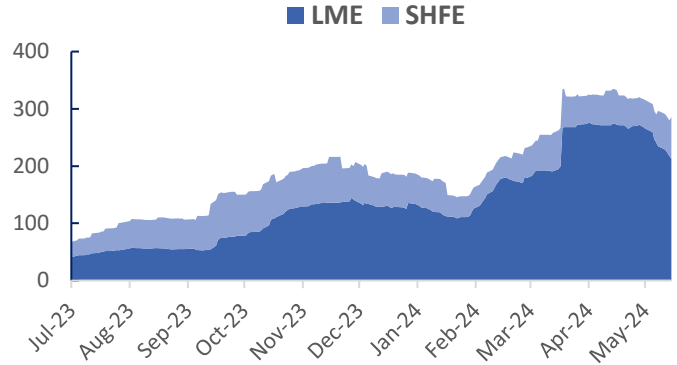
资料来源: iFinD, 华安证券研究所

图表 12 锌显性库存 (吨)



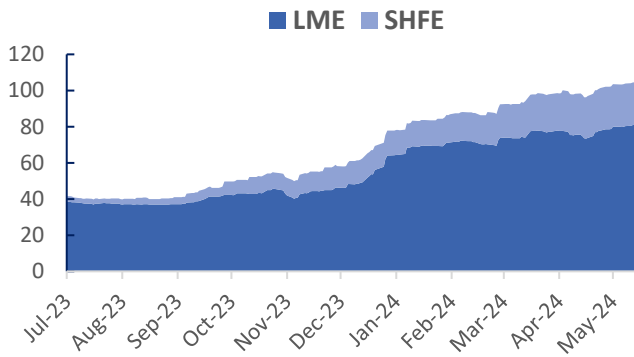
资料来源: iFinD, 华安证券研究所

图表 13 铅显性库存 (吨)



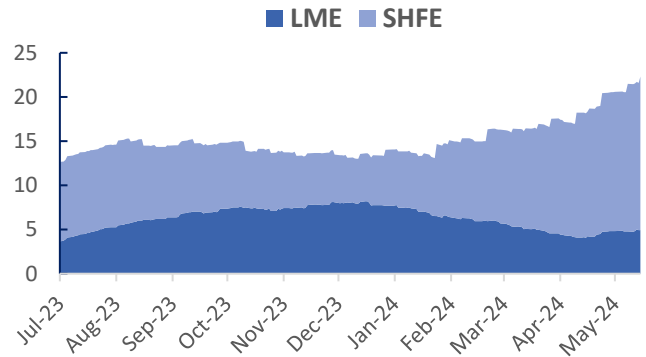
资料来源: iFinD, 华安证券研究所

图表 14 镍显性库存 (吨)



资料来源: iFinD, 华安证券研究所

图表 15 锡显性库存 (吨)



资料来源: iFinD, 华安证券研究所

## 3.2 贵金属

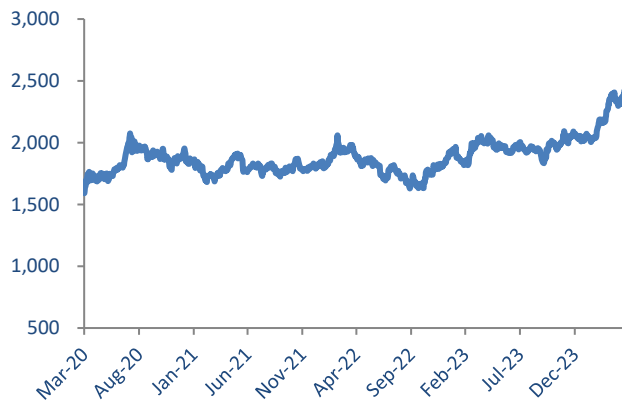
### 3.2.1 贵金属价格数据

图表 16 本期贵金属价格数据

品种	类型	单位	收盘价	周涨跌幅 (%)	月涨跌幅 (%)	年涨跌幅 (%)
黄金	COMEX	美元/盎司	2,419.8	2.23%	1.82%	23.19%
	伦敦现货价	美元/盎司	2,402.6	1.27%	0.51%	22.38%
	沪金现货	元/克	560.5	1.48%	-0.71%	24.43%
白银	COMEX	美元/盎司	31.78	11.90%	12.30%	34.10%
	伦敦现货价	美元/盎司	29.68	3.63%	4.25%	24.26%
	沪金现货	元/千克	7,570.00	7.07%	3.42%	45.66%
铂	NYMEX	美元/盎司	1,094.70	8.87%	14.87%	8.53%
	伦敦现货价	美元/盎司	983.75	2.79%	3.10%	284.85%
	沪金现货	元/克	256.35	8.30%	11.96%	-77.89%
钯	NYMEX	美元/盎司	1,013.00	3.16%	-2.17%	-28.71%
	伦敦现货价	美元/盎司	973.40	3.54%	-6.35%	-63.85%
	长江现货	元/克	262.50	1.94%	-6.42%	-29.34%

资料来源: iFinD, 华安证券研究所

图表 17 COMEX 黄金价格 (美元/盎司)



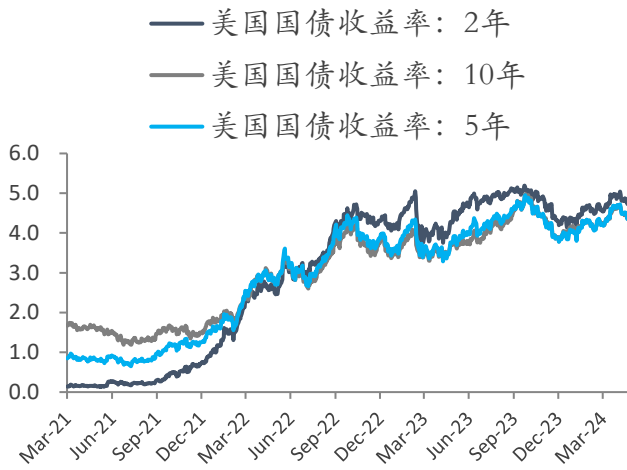
资料来源: iFinD, 华安证券研究所

图表 18 人民币指数及美元指数 (元)



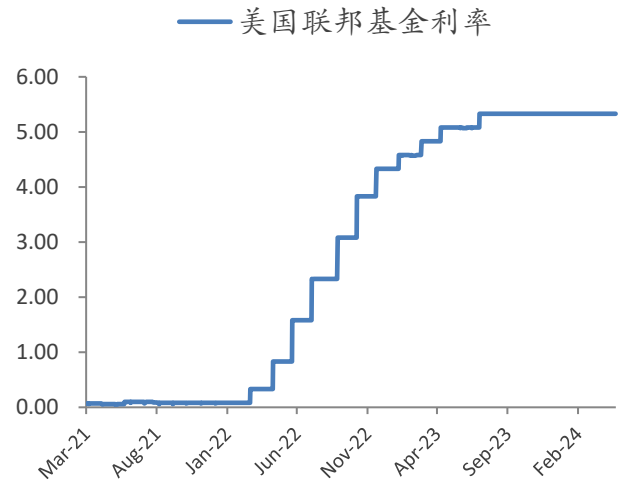
资料来源: iFinD, 华安证券研究所

图表 19 国债收益率 (%)



资料来源：iFinD，华安证券研究所

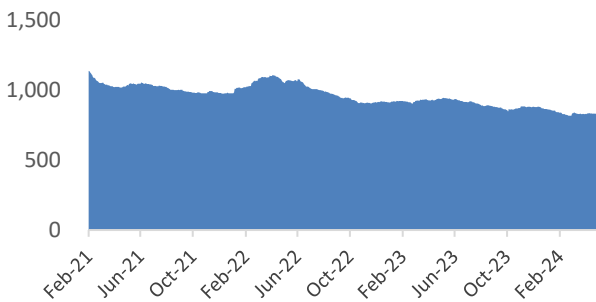
图表 20 美联储隔夜拆借利率 (%)



资料来源：iFinD，华安证券研究所

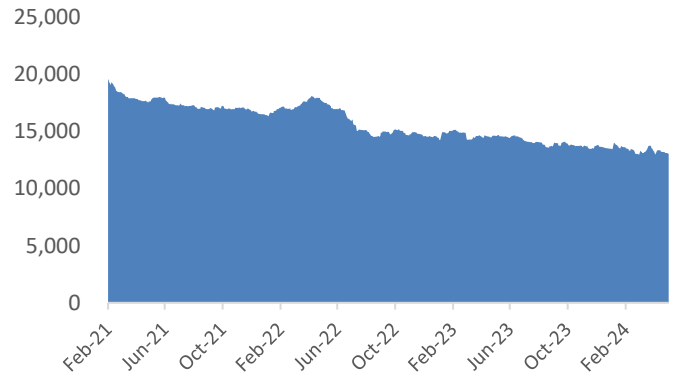
### 3.2.2 贵金属持仓情况

图表 21 黄金持仓情况 (吨)



资料来源：iFinD，华安证券研究所

图表 22 白银持仓情况 (吨)



资料来源：iFinD，华安证券研究所

### 3.3 小金属

#### 3.3.1 新能源金属

**图表 23 本期新能源金属价格数据**

品种	单位	最新价格	周涨跌幅 (%)	月涨跌幅 (%)	年涨跌幅 (%)	
锂	锂辉石精矿	美元/吨	1,075.00	0.00%	0.00%	-73.13%
	金属锂	万元/吨	170.00	0.00%	0.00%	8.28%
	工业级碳酸锂	万元/吨	10.50	-5.41%	-6.67%	-59.22%
	电池级碳酸锂	万元/吨	11.50	-2.54%	-4.17%	-59.29%
	工业级氢氧化锂	万元/吨	8.9	0.00%	0.00%	-62.61%
	电池级氢氧化锂	万元/吨	10.125	0.00%	0.00%	-63.37%
钴	MB标准级钴	美元/磅	39.00	0.32%	10.25%	72.38%
	MB合金级钴	美元/磅	39.10	0.26%	10.53%	72.82%
	钴(长江现货)	万元/吨	21.50	1.90%	-4.87%	-16.99%
	现货电钴	万元/吨	21.60	2.37%	-4.64%	-16.44%
	现货钴粉	万元/吨	20.00	0.00%	-2.91%	-17.36%
	氯化钴	万元/吨	3.88	-1.27%	-1.77%	-3.13%
	硫酸钴	万元/吨	3.12	-0.64%	-3.11%	-2.66%
	四氧化三钴	万元/吨	12.95	-0.77%	-0.77%	-5.13%
镍	电解镍	万元/吨	17.26	0.00%	0.00%	0.00%
	硫酸镍	万元/吨	4.42	0.00%	0.00%	0.00%
锰	电解锰	万元/吨	1.34	1.90%	8.50%	-13.27%
	硫酸锰	万元/吨	0.54	5.88%	5.88%	-15.63%
正极材料及前驱体	三元材料523型	万元/吨	370.95	0.00%	10.40%	150.64%
	三元材料622型	万元/吨	13.55	0.00%	0.00%	-44.81%
	三元材料811型	万元/吨	16	-0.19%	-0.19%	-42.45%
	三元前驱体523型	万元/吨	7.20	1.41%	1.41%	-16.28%
	三元前驱体622型	万元/吨	7.20	1.41%	1.41%	-16.28%
	三元前驱体811型	万元/吨	9	0.00%	0.00%	-15.09%
	磷酸铁锂	万元/吨	15.65	0.00%	0.00%	0.00%
	钴酸锂	万元/吨	17.80	-1.11%	-3.78%	-1.11%
	动力型锰酸锂	万元/吨	4.43	0.00%	0.00%	-49.08%
	容量型锰酸锂	万元/吨	4.08	0.00%	0.00%	-49.00%

资料来源: iFinD, 华安证券研究所

### 3.3.2 其他重点关注小金属

图表 24 其他重点小金属价格数据

品种	单位	收盘价	周涨跌幅 (%)	月涨跌幅 (%)	年涨跌幅 (%)	
镁	镁锭	万元/吨	1.99	-0.50%	-1.97%	-22.87%
	金属硅	万元/吨	1.33	-0.37%	-0.37%	-9.83%
硅	有机硅	万元/吨	1.42	1.43%	-0.70%	-10.13%
	硅铁	万元/吨	0.73	2.49%	6.09%	1.81%
钛	钛精矿	万元/吨	0.21	-0.14%	-3.30%	2.56%
	海绵钛	元/千克	51.50	-1.90%	-1.90%	0.98%
钒	钒 (≥99.5%)	元/千克	1,250.00	0.00%	0.00%	-7.41%
	钒铁 50#	万元/吨	9.20	0.00%	3.37%	-13.21%
	五氧化二钒	万元/吨	9,700.00	0.00%	1.04%	-3.48%
锆	锆锭 (50Ω/cm)	元/千克	12.95	0.00%	0.00%	0.00%
	二氧化锆 (99.999%)	元/千克	6,000.00	-0.83%	-1.64%	36.36%
锆	海绵锆 (≥99%)	元/千克	185.00	0.00%	0.00%	-9.76%
钼	钼精矿	万元/吨	0.37	-1.86%	0.27%	-14.76%
	钼铁	万元/吨	24.10	-1.63%	-0.41%	-14.84%
铌	精铌 (≥99.99%)	元/千克	2,975.00	1.71%	22.68%	50.63%
铋	铋锭	万元/吨	1.65	-40.00%	-37.74%	-27.21%
钽	氧化钽	元/千克	1,630.00	0.00%	-1.21%	-10.44%
钨	黑钨精矿 (>65%)	万元/吨	15.50	5.44%	13.14%	27.05%
	APT	万元/吨	22.80	6.05%	14.00%	25.97%

资料来源: iFinD, 华安证券研究所

### 3.4 稀土磁材

图表 25 本期稀土价格数据

品种	单位	最新价格	周涨跌幅 (%)	月涨跌幅 (%)	年涨跌幅 (%)	
轻稀土	氧化铈	万元/吨	0.77	0.00%	0.00%	64.52%
	氧化镧	万元/吨	0.44	0.00%	0.00%	-2.25%
	氧化铈	万元/吨	40.15	0.25%	4.69%	-14.30%
	氧化镨	万元/吨	40.80	-1.09%	0.49%	-21.91%
	氧化钕	万元/吨	40.75	-1.09%	0.62%	-24.19%
	氧化镨钕	万元/吨	18.50	0.00%	0.00%	-2.63%
重稀土	氧化钇	万元/吨	4.40	0.00%	0.00%	-2.22%
	氧化钆	万元/吨	18.70	-2.35%	-0.53%	-41.10%
	氧化铈	元/千克	2,060.00	0.49%	1.23%	-20.77%
	氧化铽	元/千克	6,580.00	-0.30%	2.02%	-23.84%
磁材	钕铁硼35N	元/千克	175.00	0.00%	0.00%	-31.37%
	钕铁硼35H	元/千克	133.00	0.00%	2.31%	-21.76%

资料来源: iFinD, 华安证券研究所

## 风险提示

需求不及预期; 地缘政治风险; 全球央行加息及货币政策持续收紧。

## 重要声明

### 分析师声明

本报告署名分析师具有中国证券业协会授予的证券投资咨询执业资格，以勤勉的执业态度、专业审慎的研究方法，使用合法合规的信息，独立、客观地出具本报告，本报告所采用的数据和信息均来自市场公开信息，本人对这些信息的准确性或完整性不做任何保证，也不保证所包含的信息和建议不会发生任何变更。报告中的信息和意见仅供参考。本人过去不曾与、现在不与、未来也将不会因本报告中的具体推荐意见或观点而直接或间接接收任何形式的补偿，分析结论不受任何第三方的授意或影响，特此声明。

### 免责声明

华安证券股份有限公司经中国证券监督管理委员会批准，已具备证券投资咨询业务资格。本报告由华安证券股份有限公司在中华人民共和国（不包括香港、澳门、台湾）提供。本报告中的信息均来源于合规渠道，华安证券研究所力求准确、可靠，但对这些信息的准确性及完整性均不做任何保证。在任何情况下，本报告中的信息或表述的意见均不构成对任何人的投资建议。在任何情况下，本公司、本公司员工或者关联机构不承诺投资者一定获利，不与投资者分享投资收益，也不对任何人因使用本报告中的任何内容所引致的任何损失负任何责任。投资者务必注意，其据此做出的任何投资决策与本公司、本公司员工或者关联机构无关。华安证券及其所属关联机构可能会持有报告中提到的公司所发行的证券并进行交易，还可能为这些公司提供投资银行服务或其他服务。

本报告仅向特定客户传送，未经华安证券研究所书面授权，本研究报告的任何部分均不得以任何方式制作任何形式的拷贝、复印件或复制品，或再次分发给任何其他人，或以任何侵犯本公司版权的其他方式使用。如欲引用或转载本文内容，务必联络华安证券研究所并获得许可，并需注明出处为华安证券研究所，且不得对本文进行有悖原意的引用和删改。如未经本公司授权，私自转载或者转发本报告，所引起的一切后果及法律责任由私自转载或转发者承担。本公司并保留追究其法律责任的权利。

## 投资评级说明

以本报告发布之日起 6 个月内，证券（或行业指数）相对于同期相关证券市场代表性指数的涨跌幅作为基准，A 股以沪深 300 指数为基准；新三板市场以三板成指（针对协议转让标的）或三板做市指数（针对做市转让标的）为基准；香港市场以恒生指数为基准；美国市场以纳斯达克指数或标普 500 指数为基准。定义如下：

### 行业评级体系

- 增持—未来 6 个月的投资收益率领先市场基准指数 5% 以上；
- 中性—未来 6 个月的投资收益率与市场基准指数的变动幅度相差 -5% 至 5%；
- 减持—未来 6 个月的投资收益率落后市场基准指数 5% 以上；

### 公司评级体系

- 买入—未来 6-12 个月的投资收益率领先市场基准指数 15% 以上；
- 增持—未来 6-12 个月的投资收益率领先市场基准指数 5% 至 15%；
- 中性—未来 6-12 个月的投资收益率与市场基准指数的变动幅度相差 -5% 至 5%；
- 减持—未来 6-12 个月的投资收益率落后市场基准指数 5% 至 15%；
- 卖出—未来 6-12 个月的投资收益率落后市场基准指数 15% 以上；
- 无评级—因无法获取必要的资料，或者公司面临无法预见结果的重大不确定性事件，或者其他原因，致使无法给出明确的投资评级。