

机械设备

报告日期：2024年05月27日

5月挖机销量或再超预期，持续关注工程机械板块

——机械设备行业周报

华龙证券研究所

投资评级：推荐（维持）

最近一年走势



分析师：景丹阳

执业证书编号：S0230523080001

邮箱：jingdy@hlzqgs.com

分析师：邢甜

执业证书编号：S0230521040001

邮箱：xingt@hlzqgs.com

相关阅读

《核能发展再迎利好，通用设备复苏存预期——机械设备行业周报》2024.05.20

《4月挖机内销同比+13.3%超预期，持续推荐工程机械板块——机械设备行业周报》2024.05.13

《AI赋能人形机器人，加速构建新质生产力——机械设备行业周报》2024.04.23

摘要：

- **CME 预计 5 月挖机销量同比增长约 5%，国内同比增长近 19%。** CME 预估 2024 年 5 月挖掘机（含出口）销量 16200 台左右，同比增长 5% 左右，市场逐步修复。分市场来看：国内市场预估销量 7700 台，同比增长近 19%。出口市场预估销量 8500 台，同比下降近 17%。国内触底向上趋势进一步明确，2024 年 3-5 月挖机内销增速有望持续提速。住建部印发通知，明确提出更新淘汰使用超过 10 年以上的工程机械设备。10 年以上主要指国二及以下标准的非道路机械，保有量占比较高，政策刺激下更新周期有望提前启动，工程机械行业需求预期边际改善。持续关注：徐工机械（000425.SZ）、三一重工（600031.SH）、中联重科（000157.SZ）。
- **Tesla 将于 6.13 日举办 2024 年股东大会，人形机器人有望迎来新催化。** 此前特斯拉发布股东大会预告视频，重点介绍了公司开发的多项技术，包括电动汽车及自动驾驶、能源存储和 Optimus 人形机器人。2023 年股东大会公布 Optimus 视频，迭代进度超预期，开启了 5-7 月人形机器人大行情，2024 年股东大会预计会有新的进展。国内宇树发布 Unitree G1，售价 9.9 万元起，身高 127cm，体重 35kg，搭载激光雷达和深度相机，续航 2 小时，拥有 23-43 个关节电机，灵敏可靠。人形机器人参与者众多，共同推动行业向产业化、商业化、规模化发展，板块近期回调较多。建议关注：1) Tier1 厂商三花智控（002050.SZ）、五洲新春（603667.SH）；2) 价值量较高的硬件厂商绿的谐波（688017.SH）、雷赛智能（002979.SZ）、贝斯特（300580.SZ）、柯力传感（603662.SH）。
- **中俄联合声明，核能发展再迎利好。** 2024 年 5 月 16 日，外交部官网发布中俄两国建交 75 周年之际关于深化新时代全面战略协作伙伴关系的联合声明。《声明》提出“在已成功落地和正在实施的项目经验基础上，按照互利共赢、利益均衡原则深化民用核能领域合作，包括热核聚变、快中子反应堆、核燃料闭式循环，探讨以一揽子方式开展核燃料循环前端和共建核电站合作”。两国合作推动我国核能发展，预计核能开支增加，项目加速推进，设备有望优先受益。建议关注：佳电股份（000922.SZ）、中核科技（000777.SZ）、景业智能（688290.SH）、江苏神通（002438.SZ）、科新机电（300092.SZ）、兰石重装（603169.SH）等。
- **制造业 PMI 连续两个月位于扩张区间，关注通用设备复苏进程。** 4 月制造业 PMI 为 50.4%，但仍处于扩张区间，制造业继续保持

恢复发展态势。其中新订单 PMI 环比下降 1.9pct 至 51.1%，出口订单 PMI 环比下降 0.7pct 至 50.6%，生产 PMI 环比增长 0.7pct 至 52.9%，为 2023 年 4 月份以来最高，企业生产扩张有所加快。我们认为，政策支持下有望开启新一轮大规模设备更新，可关注下游复苏较好的纺织、木工、3C 等方向。个股关注：华中数控（300161.SZ）、豪迈科技（002595.SZ）、欧科亿（688308.SH）、创世纪（300083.SZ）等。

- **国铁招标动车组 165 标准组，关注轨交设备投资机会。**5 月 10 日国铁采购平台公告，共招标动车组 165 标准组。2023 年，全国铁路完成固定资产投资 7645 亿元、同比增长 7.5%；2024 年 1-3 月，全国铁路固定资产投资 1248 亿元，同比+9.86%。按照 2023 年一季度投资占全年投资比例测算，2024 年总投资有望达 8399 亿元。中央推动新一轮大规模设备更新，降低全社会物流成本。会议强调优化运输结构，强化“公转铁”、“公转水”，轨交装备板块有望充分受益。建议关注：中国中车（601766.SH）、中铁工业（600528.SH）、天宜上佳（688033.SH）、中国通号（688009.SH）、时代电气（688187.SH）、铁建重工（688425.SH）等。
- **风险提示：**宏观经济景气度不及预期、固定资产投资不及预期、原材料价格上涨风险、行业和市场竞争风险、产业政策变动风险、第三方数据错误风险等。

表：重点关注公司盈利预测

证券代码	证券简称	股价（元） 2024/5/24	EPS（元）			PE（倍）			投资评级
			2023A	2024E	2025E	2023A	2024E	2025E	
603169.SH	兰石重装	5.06	0.12	0.18	0.23	42.23	27.80	21.71	增持
002050.SZ	三花智控	21.33	0.81	0.96	1.15	26.83	22.23	18.54	未评级
000425.SZ	徐工机械	7.85	0.45	0.57	0.72	17.17	13.73	10.88	增持
603298.SH	杭叉集团	31.30	1.86	2.15	2.51	16.21	14.54	12.48	未评级
603667.SH	五洲新春	17.05	0.40	0.54	0.69	46.27	31.56	24.71	未评级
603203.SH	快克智能	21.59	0.77	1.10	1.40	27.63	19.69	15.47	未评级
000157.SZ	中联重科	8.25	0.43	0.53	0.67	19.82	15.68	12.23	买入
000777.SZ	中核科技	16.81	0.58	0.79	1.02	28.23	21.20	16.49	未评级
688290.SH	景业智能	32.20	0.35	0.98	1.55	185.97	32.90	20.76	未评级
688308.SH	欧科亿	24.64	1.05	1.31	1.71	28.65	18.83	14.40	买入
300083.SZ	创世纪	6.30	0.12	0.25	0.32	80.47	25.63	19.97	未评级
601766.SH	中国中车	6.84	0.41	0.47	0.52	16.22	14.68	13.17	未评级
603662.SH	柯力传感	25.89	1.10	1.31	1.60	24.42	19.80	16.16	未评级

数据来源：Wind，华龙证券研究所（未评级个股数据均来源于 Wind 一致预期）

内容目录

1 周市场表现.....	1
2 周内行业关键数据.....	1
3 行业要闻.....	5
4 重点上市公司信息.....	9
5 行业周观点.....	10
6 风险提示.....	11

图目录

图 1: 一级行业周涨跌幅一览 (%)	1
图 2: 机械各子板块周涨跌幅一览 (%)	1
图 3: 机械板块涨幅前五 (%)	1
图 4: 机械板块跌幅前五 (%)	1
图 5: PMI/PMI 生产/PMI 新订单 (%)	2
图 6: 固定资产投资增速 (%)	2
图 7: 工业企业产成品存货 (亿元) 及累计同比 (%)	2
图 8: 全部工业品 PPI 当月同比及环比 (%)	2
图 9: 我国金属切削机床产量 (万台) 及同比 (%)	3
图 10: 我国金属成形机床产量 (台) 及同比 (%)	3
图 11: 我国工业机器人产量 (台) 及增速 (%)	3
图 12: 我国叉车销量 (台) 及增速 (%)	3
图 13: 中国智能手机出货量 (万部) 及同比 (%)	4
图 14: 全球智能手机出货量 (百万部) 及同比 (%)	4
图 15: 我国挖机产量 (台) 及增速 (%)	4
图 16: 我国挖机销量 (台) 及增速 (%)	4
图 17: 我国挖机出口数量 (台) 及同比 (%)	5
图 18: 我国挖机开工小时 (时/月) 及同比 (%)	5
图 19: 房屋新开工面积 (万m ²) 及同比 (%)	5
图 20: 中国地方政府专项债 (亿元) 及同比 (%)	5

表目录

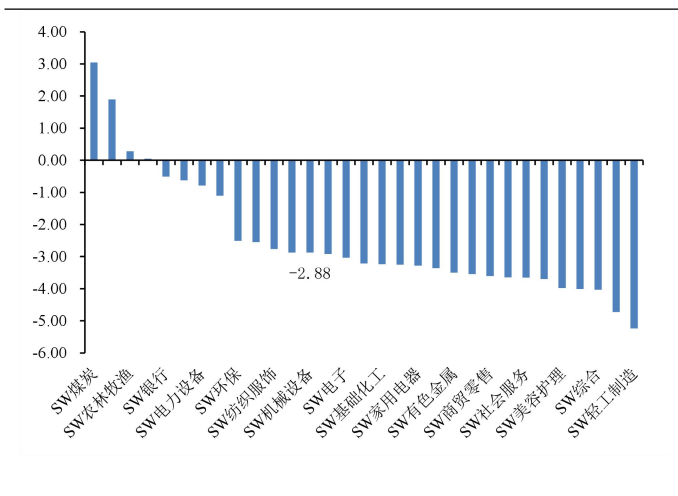
表 1: 重点关注公司盈利预测.....	11
----------------------	----

1 周市场表现

2024.05.20-05.24 机械设备行业下跌 2.88%，在一级 31 个行业中排名第 13 位。子行业中工程机械 (-2.22%)、通用设备 (-2.32%)、专用设备 (-2.62%)、轨交设备 (-3.81%)、自动化设备 (-4.07%)。

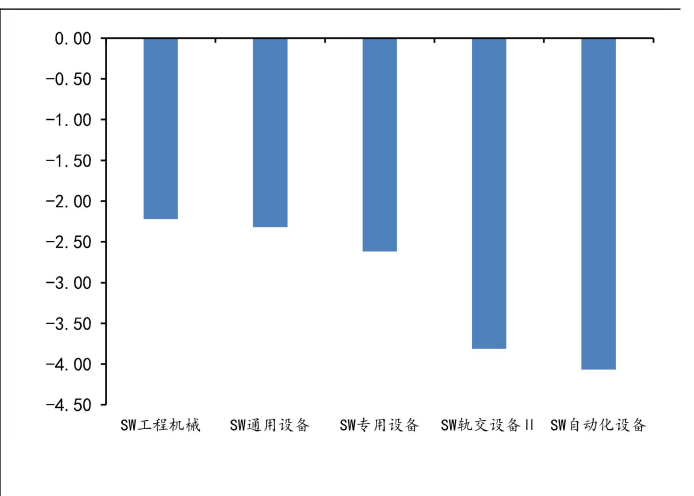
重点覆盖个股中，涨幅前五公司分别海目星 (+28.63%)、崇德科技 (+9.3%)、英华特 (+4.79%)、同力日升 (+3.82%)、鼎智科技 (+3.21%)；跌幅前五的公司分别为派能科技 (-15.18%)、优必选 (-11.67%)、派斯林 (-10.63%)、欧科亿 (-9.88%)、中控技术 (-9.78%)。

图 1：一级行业周涨跌幅一览 (%)



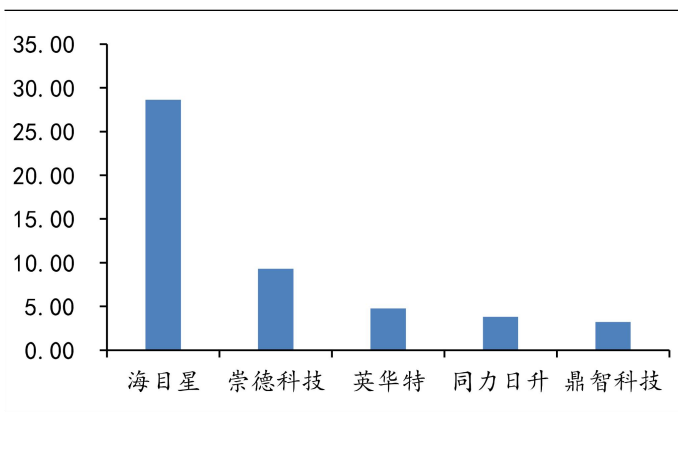
数据来源：Wind，华龙证券研究所

图 2：机械各子板块周涨跌幅一览 (%)



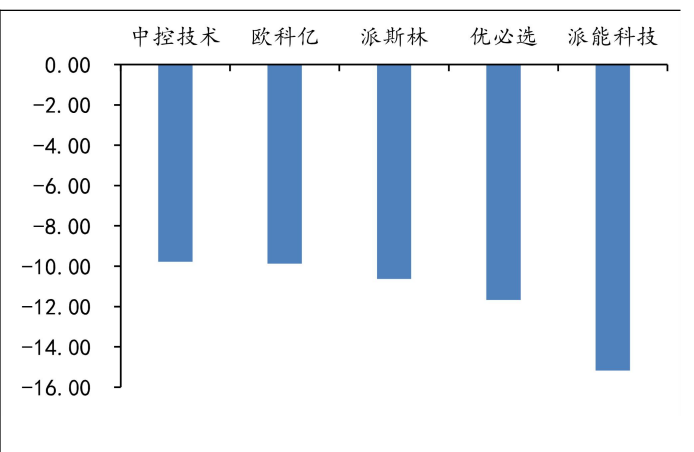
数据来源：Wind，华龙证券研究所

图 3：机械板块涨幅前五 (%)



数据来源：Wind，华龙证券研究所

图 4：机械板块跌幅前五 (%)



数据来源：Wind，华龙证券研究所

2 周内行业关键数据

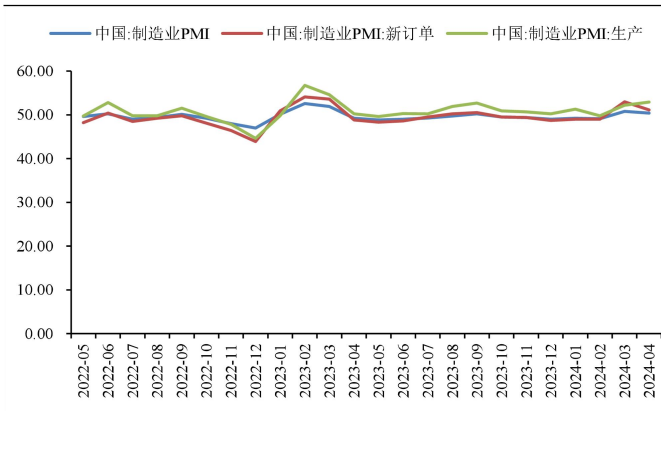
截至 2024 年 4 月，我国制造业 PMI 50.40%，同比+1.2pct，环比-0.4pct；

制造业新订单 PMI 51.1%，同比+2.3pct，环比-1.9pct；制造业生产 PMI 52.9%，同比+2.7pct，环比+0.7pct。制造业采购经理指数连续两月处于扩张区间，经济回升向好势头有所增强。

截至 2024 年 4 月，固定资产投资完成额累计值同比增加 4.2%，其中制造业投资同比增加 9.7%，基建投资同比增加 7.78%，房地产投资同比持平。房地产固定资产投资同比增速结束了 23 个月下滑，首次持平。

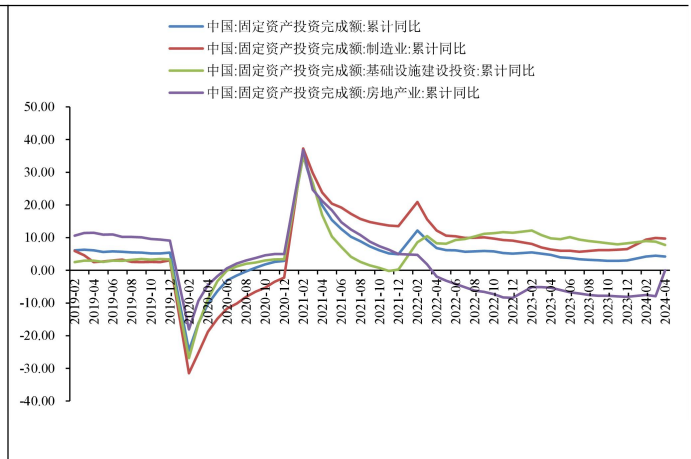
截至 2024 年 3 月，我国工业企业产成品存货 62600 亿元，同比增加 2.5%；截至 2024 年 4 月，我国全部工业品 PPI 同比下降 2.5%，环比下降 0.2%。

图 5：PMI/PMI 生产/PMI 新订单 (%)



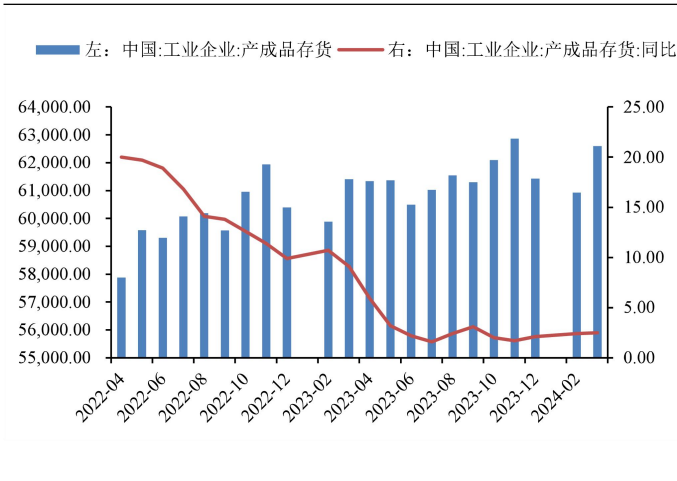
数据来源：Wind，华龙证券研究所

图 6：固定资产投资增速 (%)



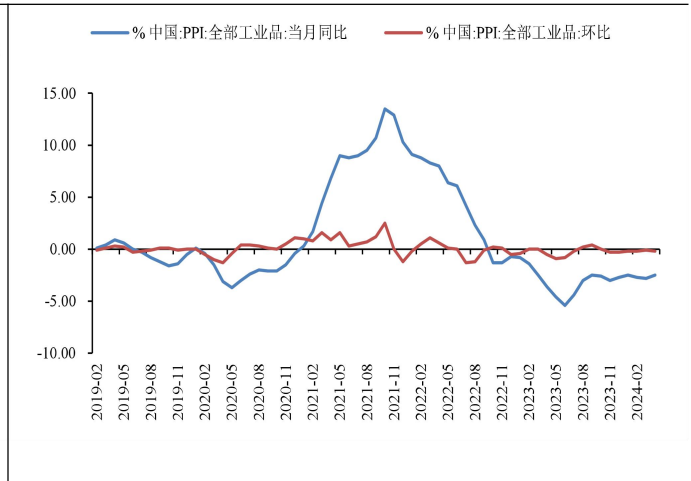
数据来源：Wind，华龙证券研究所

图 7：工业企业产成品存货 (亿元) 及累计同比 (%)



数据来源：Wind，华龙证券研究所

图 8：全部工业品 PPI 当月同比及环比 (%)

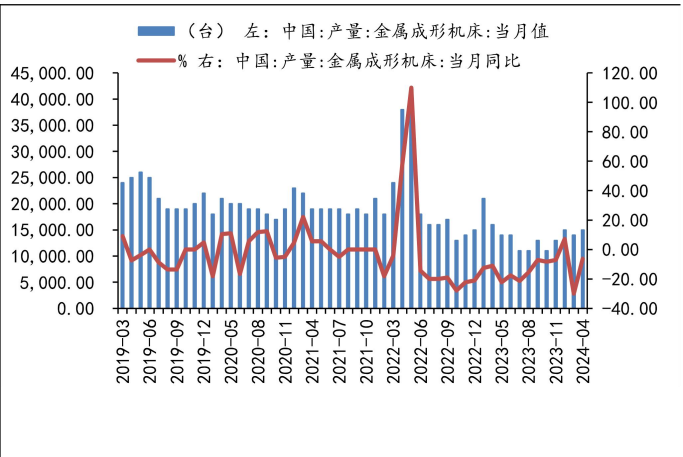
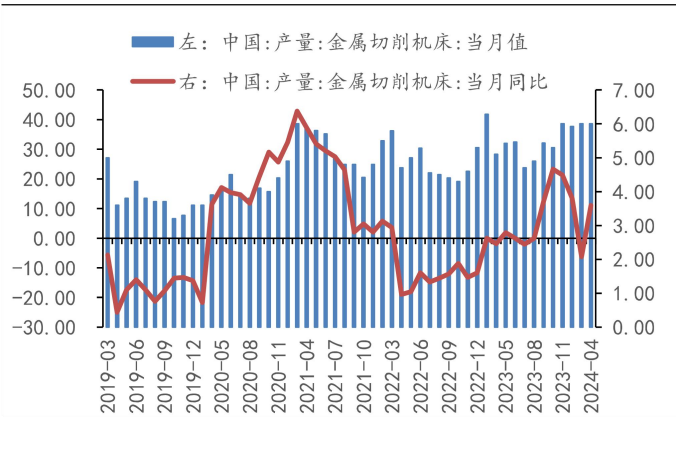


数据来源：Wind，华龙证券研究所

2024 年 4 月，金属切削机床产量 6 万台，同比增加 11.1%；2024 年 4 月金属成形机床产量 1.5 万台，同比下降 6.3%。

图 9：我国金属切削机床产量（万台）及同比（%）

图 10：我国金属成形机床产量（台）及同比（%）



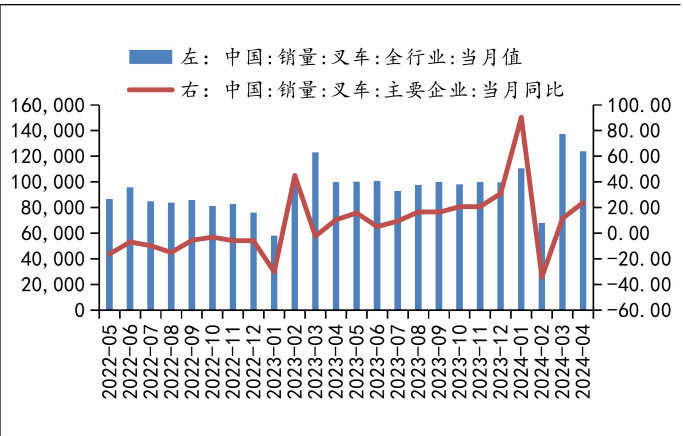
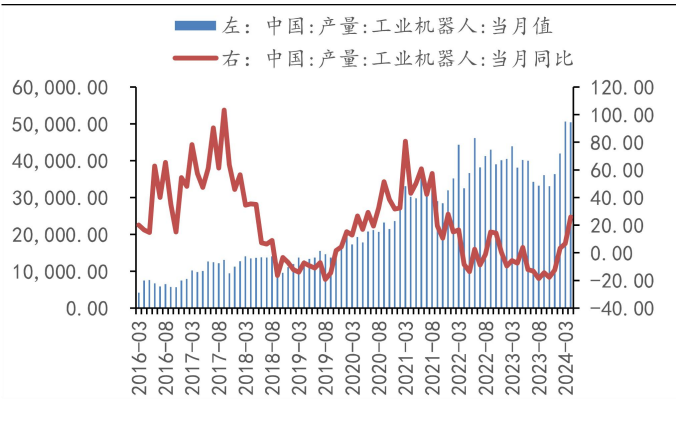
数据来源：Wind，华龙证券研究所

数据来源：Wind，华龙证券研究所

2024 年 4 月，我国工业机器人产量 50380 台，同比增加 25.9%；2024 年 4 月，我国叉车销量 123876 台，同比增加 23.9%。

图 11：我国工业机器人产量（台）及增速（%）

图 12：我国叉车销量（台）及增速（%）

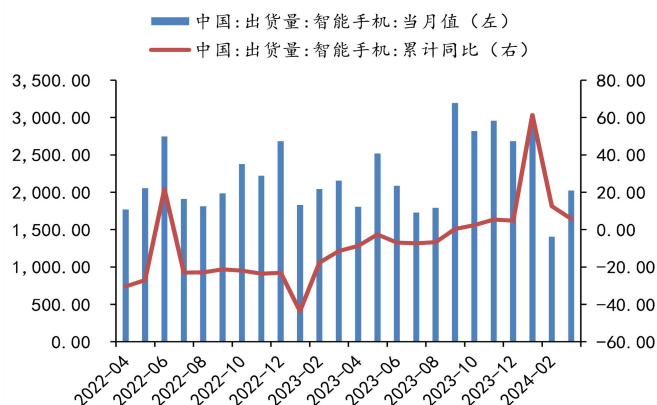


数据来源：Wind，华龙证券研究所

数据来源：Wind，华龙证券研究所

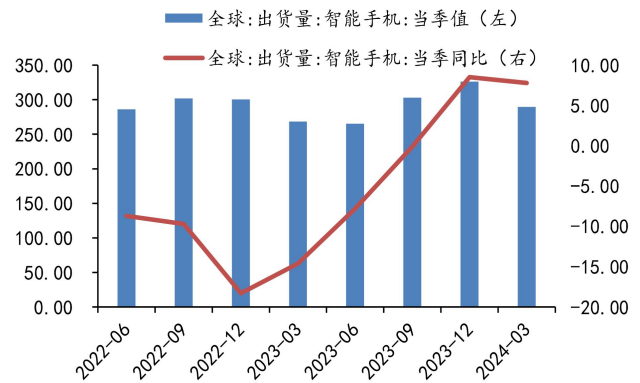
2024 年 3 月，我国智能手机出货量 2021.8 万部，同比增长 5.8%；2024 年第一季度全球智能手机出货 2.89 亿部，同比增加 7.8%，增速连续两个季度保持较高增长，智能手机出货量复苏明显。

图 13: 中国智能手机出货量 (万部) 及同比 (%)



数据来源: Wind, 华龙证券研究所

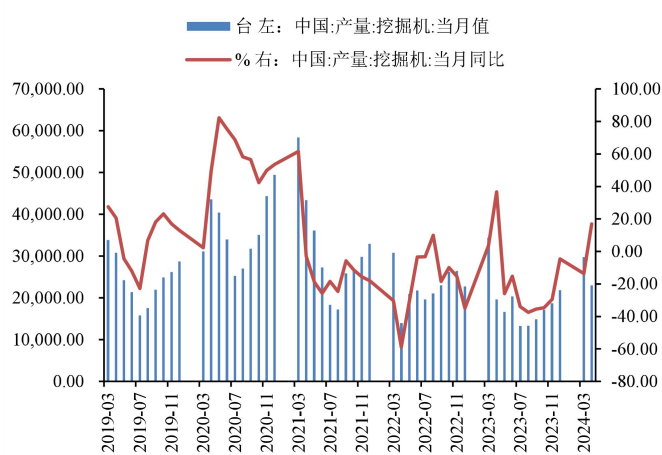
图 14: 全球智能手机出货量 (百万部) 及同比 (%)



数据来源: Wind, 华龙证券研究所

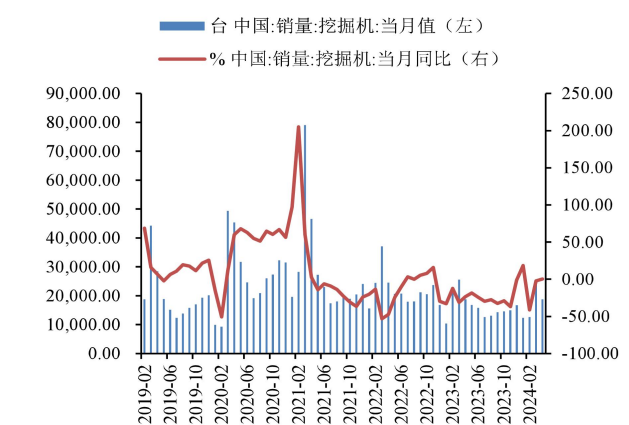
2024 年 4 月, 我国共生产挖掘机 23032 台, 同比增长 17%, 增速转正; 2024 年 4 月, 共销售各类挖掘机 18882 台, 同比增加 0.27%。其中出口 8040 台, 同比下降 13.2%。

图 15: 我国挖机产量 (台) 及增速 (%)



数据来源: Wind, 华龙证券研究所

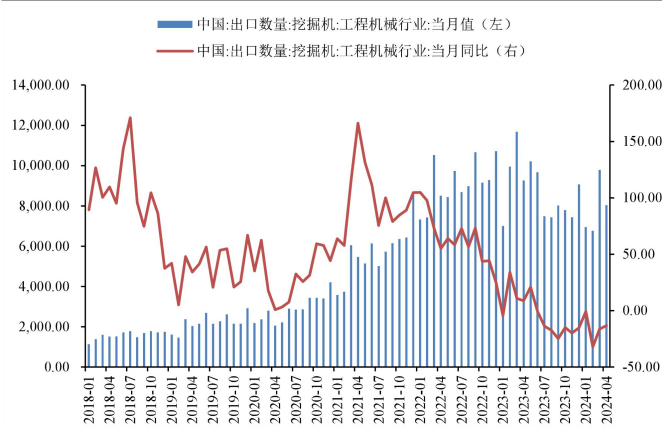
图 16: 我国挖机销量 (台) 及增速 (%)



数据来源: Wind, 华龙证券研究所

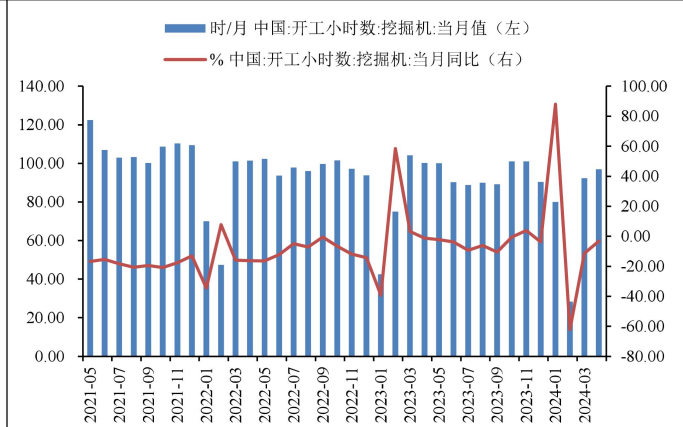
2024 年 4 月, 我国挖掘机开工小时数为 97 时/月, 同比下降 3.2%, 同比降幅连续收窄, 环比有所恢复。

图 17：我国挖机出口数量（台）及同比（%）



数据来源：Wind，华龙证券研究所

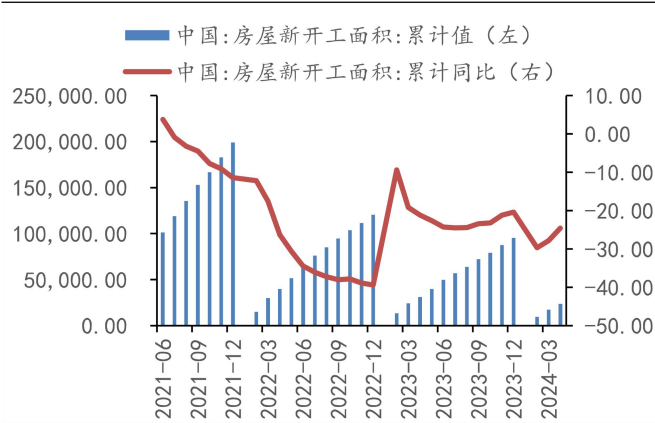
图 18：我国挖机开工小时（时/月）及同比（%）



数据来源：Wind，华龙证券研究所

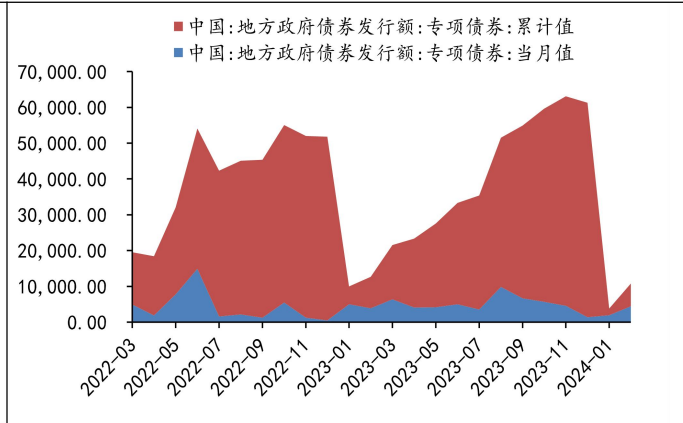
2024 年 4 月，我国房地产新开工面积累计 23520 万平方米，同比下降 24.6%；2024 年 3 月地方政府专项债当月发行 4349 亿元，1-3 月份累计发行 10699 亿元。

图 19：房屋新开工面积（万㎡）及同比（%）



数据来源：Wind，华龙证券研究所

图 20：中国地方政府专项债（亿元）及同比（%）



数据来源：Wind，华龙证券研究所

3 行业要闻

➤ 机器人

全球首个纯电驱拟人奔跑的全尺寸人形机器人“天工”在北京惊艳亮相。创新中心介绍，“天工”能以 6 公里/小时的速度稳定奔跑，处于世界领先水平。实现快速、稳定、优雅地拟人奔跑，也得益于其采用了自主研发的全新人形机器人运动技能学习方法——基于状态记忆的预测型强化模仿学习。“天工”作为母平台，具备开源开放性和兼容扩展性，可以实现开放调用通讯接口、灵活扩展软硬件等功能模块，充分满足不同应用场景下需求。（中国机器人网）

特斯拉第二代 Optimus 人形机器人再更新。5月5日消息，特斯拉再次分享了一段第二代 Optimus 人形机器人的工作视频，视频显示，该机器人可将电池单体精确地插入托盘中。据特斯拉官方介绍，他们训练并部署了一个神经网络，允许 Optimus 开始执行有用的任务，例如从传送带上捡起电池单体并精确地将它们插入托盘中。这个神经网络完全端到端运行，意味着它只使用来自机器人的 2D 摄像头以及板载的本体感知传感器的视频，并直接产生关节控制序列。特斯拉还称，已经在其中一家工厂部署了几个机器人，它们正在实际的工作站上每天进行测试并不断改进。此外，新款 Optimus 现在也能定期在办公室里长时间走动而不会摔倒，特斯拉称正在努力使其移动得更快。（中国机器人网）

宇树人形智能体 Unitree G1 发布，售价 9.9 万元起。Unitree G1 身高约 127cm，体重约 35kg，头部搭载激光雷达及深度相机，续航可达到 2 小时。机器人拥有超越常人的灵活性，23-43 个关节电机，具有超大关节运动角度空间。模仿&强化学习驱动，每天都在升级进化。力控灵巧手结合力位混合控制，灵敏可靠，可以模拟人手实现对物体的精准操作。UnifoLM(Unitree 机器人统一大模型)，共创智能体新时代。（中国机器人网）

均普智能与智元机器人签署战略合作协议。双方将通过联合研发与深入合作，共同推动通用机器人本体更多智能制造领域的场景落地，并在均普智能搭建的“异构智能工业物联网”基础上，实现不同品牌机器人的有机融合与协同工作。为了推动通用机器人快速融入智能产线，均普智能表示，正在打造“异构智能工业物联网”，通过智能工业大模型，将不同品牌 and 不同结构的通用机器人、工业机器人、智能 AMR 等生产参与者在数据底层打通，形成生产环境的全感知视角，实现大数据引导的协同生产，并通过数字孪生对生产流程进行实施精细化管理。（中国机器人网）

三星电子停止自动驾驶汽车研究，转向机器人。三星电子已停止自动驾驶汽车研究，负责三星中长期发展的三星先进技术研究院（SAIT），已经将自动驾驶排除在研究项目之外，将开发人员转移到机器人领域，作为三星中长期发展的一部分。三星电子 2023 年成功完成 200 公里路段的“无人驾驶”，并开发自动驾驶汽车的半导体、显示器和传感器等相关技术以来，业界的反应不一。由于开发难度超出预期、缺乏商业利润等原因，全球企业一再放弃完全自动驾驶，这也影响了三星的决定。（中国机器人网）

奇瑞公布人形机器人开发计划。近期，奇瑞汽车在 CEO 大会上宣布，奇瑞将迈入人形机器人工程的前沿。会上，奇瑞展示了一款全新的双足机器人，其名为 Mornine，是一台具备先进人工智能的人形机器人，其诞生标志着该公司产品家族的延伸，也揭示了奇瑞对未来科技的远见部署。（中国机器人网）

北航科研团队自主研发出微尺寸仿生机器人。“昆虫”机器人的设计灵感来自蟑螂，只有硬币大小，重量是和类似体积的昆虫几乎一致，空载的重量大概是 200 毫克，外壳由碳纤维打造，搭载科研人员自主设计的芯片、微型麦克风和量身定做尺寸的电池等，支持蓝牙遥控。IT 之家注意到，目前该机器人还没有专用的“充电桩”，需要依靠手工充电，充电 2 分钟可爬行 10 分钟。（中国机器人网）

Tesla 将于 6.13 日举办 2024 年股东大会。特斯拉在即将于 6 月召开的年度股东大会前分享了一段新视频，视频重点介绍了公司开发的多项技术，

包括电动汽车及自动驾驶、能源存储和 Optimus 人形机器人。(特来讯)

➤ 工程机械

2024年3月工程机械行业主要产品销售快报：2024年3月销售各类挖掘机24980台，同比下降2.34%，其中国内15188台，同比增长9.27%；出口9792台，同比下降16.2%。2024年1-3月，共销售挖掘机49964台，同比下降13.1%；其中国内26446台，同比下降8.26%；出口23518台，同比下降17.9%。(中国工程机械工业协会)

2024年4月工程机械行业主要产品销售快报：2024年4月销售各类挖掘机18822台，同比增长0.27%，其中国内10782台，同比增长13.3%；出口8040台，同比下降13.2%。2024年1-4月，共销售挖掘机68786台，同比下降9.78%；其中国内37228台，同比下降2.9%；出口31558台，同比下降16.7%。(中国工程机械工业协会)

住建部：更新淘汰使用超过10年以上的建筑施工工程机械设备。住房和城乡建设部印发《推进建筑和市政基础设施设备更新工作实施方案的通知》，明确要求要求以住宅电梯、供水、供热、供气、污水处理、环卫、城市生命线工程、建筑节能改造等为重点，分类推进建筑和市政基础设施设备更新。文件提到建筑施工设备，要按照《施工现场机械设备检查技术规范》(JGJ 160)等要求，更新淘汰使用超过10年以上、高污染、能耗高、老化磨损严重、技术落后的建筑施工工程机械设备，包括挖掘、起重、装载、混凝土搅拌、升降机、推土机等设备(车辆)。鼓励更新购置新能源、新技术工程机械设备和智能升降机、建筑机器人等智能建造设备。(工程机械杂志)

5月挖掘机国内销量预计7700台左右。CME预估2024年5月挖掘机(含出口)销量16200台左右，同比增长5%左右，市场逐步修复。分市场来看：国内市场预估销量7700台，同比增长近19%。出口市场预估销量8500台，同比下降近17%。按照CME观测数据，2024年1-5月，中国挖掘机械整体销量同比下降9%左右，降幅持续收窄。其中，国内市场同比下降0.5%，出口市场销量同比下降16%。(工程机械杂志)

➤ 通用设备

中央鼓励引导新一轮大规模设备更新。2月23日，中共中央总书记、国家主席、中央军委主席、中央财经委员会主任习总书记主持召开中央财经委员会第四次会议，研究大规模设备更新和消费品以旧换新问题，研究有效降低全社会物流成本问题。习总书记在会上发表重要讲话强调，加快产品更新换代是推动高质量发展的重要举措，要鼓励引导新一轮大规模设备更新和消费品以旧换新。(新华社)

超5万亿大市场！发改委：打好政策组合拳。3月6日，国家发展改革委主任郑栅洁在十四届全国人大二次会议举行的经济主题记者会上表示，大规模设备更新和消费品以旧换新是一个重大利好。以设备为例，2023年中国工业、农业等重点领域设备投资规模约4.9万亿元。随着高质量发展深入推进，设备更新需求会不断扩大，初步估算将是一个年规模5万亿元以上的市场。耐用消费品，2023年底中国民用汽车保有量达到3.36亿辆，冰箱、洗衣机、空调等主要品类家电保有量超过30亿台，汽车、家电更新换代也能创造万亿规模的市场空间。(中国证券报)

国务院印发《推动大规模设备更新和消费品以旧换新行动方案》。《行动方案》提出，到2027年，工业、农业、建筑、交通、教育、文旅、医疗等领域设备投资规模较2023年增长25%以上；重点行业主要用能设备能效基本达到节能水平，环保绩效达到A级水平的产能比例大幅提升，规模以上工业企业数字化研发设计工具普及率、关键工序数控化率分别超过90%、75%；报废汽车回收量较2023年增加约一倍，二手车交易量较2023年增长45%，废旧家电回收量较2023年增长30%，再生材料在资源供给中的占比进一步提升。（环资司）

国务院开会部署推动大规模设备更新和消费品以旧换新。3月28日，国务院召开推动大规模设备更新和消费品以旧换新工作视频会议，会议指出这项工作既稳增长又促转型，既利企业又惠民生，具有全局性战略意义。要分类推进，把握轻重缓急，优先支持行业前景好、投入带动比高的行业，加快淘汰超期服役的落后低效设备、高耗能高排放设备、具有安全隐患的设备，重点支持需求迫切、拉动效应大但购置成本较高的大宗耐用消费品以旧换新。（工信微报）

4月份，中国制造业采购经理指数（PMI）为50.4%，比3月下降0.4个百分点，连续两个月位于扩张区间，制造业继续保持恢复发展态势。生产指数为52.9%，比3月上升0.7个百分点，为2023年4月份以来最高，制造业企业生产扩张有所加快。新订单指数为51.1%，比3月下降1.9个百分点，仍位于扩张区间，制造业市场需求继续恢复。从外需情况看，新出口订单指数为50.6%，比3月下降0.7个百分点，继续保持扩张，表明企业出口业务总体继续改善。各规模企业PMI均高于临界点。大型企业PMI为50.3%，比3月下降0.8个百分点，仍位于扩张区间；中型企业PMI为50.7%，比3月上升0.1个百分点；小型企业PMI为50.3%，与3月持平。同时，各规模企业生产指数和新订单指数均连续两个月位于扩张区间，供需持续释放。装备制造业和高技术制造业PMI分别为51.3%和53.0%，比3月下降0.3和0.9个百分点，继续位于扩张区间，且均高于制造业总体，高端制造业保持较快发展。消费品行业PMI为50.5%，比3月下降1.3个百分点，继续保持扩张。（工信微报）

➤ 新能源设备

中国核电 2024 年投资计划总额为 12,155,279 万元，同比增长 52%。主要用于核电、核能多用途、新能源、单项固定资产投资项目和参控股资本金注入、收购项目等。2023 年投资计划为 8,001,673 万元。（公司公告）

打破垄断！我国实现碳-14 生产全面国产化。2024 年 4 月 20 日，我国首次利用核电商用堆批量生产碳-14 同位素，中国也从此彻底破解了国内碳-14 同位素依赖进口的难题，实现碳-14 供应全面国产化。碳-14 同位素广泛应用于农业、化学、医学、生物学等领域，具有极高的医用价值和科研价值，主要应用包括幽门螺杆菌检测、药代动力学研究、β 射线环境监测系统等。此前，我国碳-14 供应几乎全部依赖进口，价格昂贵且供应得不到保障，供应紧缺已经严重制约下游产业发展。（中核集团官网）

核电厂稳压器先导式安全阀打破垄断。5 月 8 日，由中核集团中国核动力研究设计院联合中核苏阀科技实业股份有限公司共同研制的国内首台核电厂稳压器先导式安全阀，在成都顺利完成全部鉴定试验，标志着我国完全掌握该核电阀门关键技术，打破垄断，具备向核电机组自主供货的能

力，成为世界上少数掌握该项技术的国家之一，对提升我国核电项目自主性，加快推动我国核电“走出去”具有重要意义。核电厂稳压器先导式安全阀用于反应堆一回路系统，对核电厂的安全运行起着至关重要的作用，是核电厂安全等级最高、重要性最大的阀门之一，也是核级阀门行业公认的国产化难度最大的设备。（中核集团官微）

落实两国元首重要共识，中法核能合作启新篇。当地时间5月6日，习主席与马克龙总统共同出席中法企业家委员会第六次会议闭幕式并发表重要致辞。中核集团董事长余剑锋出席会议，并就绿色经济与低碳转型问题与中法企业家开展深入交流。会上，余剑锋和法国电力集团董事长兼首席执行官吕克·雷蒙共同发布《核能支持低碳发展前瞻性研究》蓝皮书。蓝皮书项目是近年来我国核能央企首次与西方发达国家国企开展的战略规划研究合作，这标志着中国核领域战略规划与软科学研究能力和国际影响力大幅提升，具有明显的独特性和重要性。（中核集团官微）

中俄联合声明，核电再迎利好。2024年5月16日，外交部官网发布中俄两国建交75周年之际关于深化新时代全面战略协作伙伴关系的联合声明。核电方面，《声明》提出“在已成功落地和正在实施的项目经验基础上，按照互利共赢、利益均衡原则深化民用核能领域合作，包括热核聚变、快中子反应堆、核燃料闭式循环，探讨以一揽子方式开展核燃料循环前端和共建核电站合作”。（中华人民共和国外交部）

4 重点上市公司信息

【徐工机械】2023年年报分红方案：10派1.8元。

【柳工】2023年年报分红方案：10派2元。

【华中数控】限售股上市流通。25,931,355股定向增发机构配售股份20240520上市流通。占解禁前流通股15.34%；占解禁后流通股13.3%；占总股本13.05%。

【金卡智能】2023年年报分红：10派5元。

【伊之密】2023年年报分红方案：10派4元。

【怡和达】增发证监会核准。本次拟增发股份115,541,626股，预计募集资金26.5亿元。2023年年报分红：10派4元。

【斯菱股份】2023年年报分红：10派4元。

【浙江鼎力】2024-05-21董事、高级管理人员梁金通过二级市场买卖方式增持股份3万股，成交均价为CNY68.885元；此次增持后持股数为28.55万股。

【绿的谐波】2023年年报分红方案：10派3元。

【博众精工】股权激励预案公告。激励计划采取的激励工具为限制性股票。股票来源为为公司从二级市场回购的公司A股普通股股票或/和公司向激励对象定向发行的公司A股普通股股票。本激励计划拟授予的限制性股票数量为295.48万股，约占本激励计划草案公告时公司股本总额44,664.78万股的0.66%。本计划限制性股票的授予价格(含预留部分)为

12.73 元/股。本激励计划首次授予的激励对象总人数为 178 人,占公司 2023 年底员工总数 6,339 人的 2.81%,包括公司公告本激励计划时在本公司任职的董事,高级管理人员,核心技术(业务)骨干人员。

5 行业周观点

CME 预计 5 月同比增长约 5%,国内同比增长近 19%。CME 预估 2024 年 5 月挖掘机(含出口)销量 16200 台左右,同比增长 5%左右,市场逐步修复。分市场来看:国内市场预估销量 7700 台,同比增长近 19%。出口市场预估销量 8500 台,同比下降近 17%。国内触底向上趋势进一步明确,3-5 月挖机内销增速有望持续提速。住建部印发通知,明确提出更新淘汰使用超过 10 年以上的工程机械设备。10 年以上主要指国二及以下标准的非道路机械,保有量占比较高,政策刺激下更新周期有望提前启动,工程机械行业需求预期边际改善。持续关注:徐工机械(000425.SZ)、三一重工(600031.SH)、中联重科(000157.SZ)。

Tesla 将于 6.13 日举办 2024 年股东大会,人形机器人有望迎来新催化。此前特斯拉发布了一段新视频,视频重点介绍了公司开发的多项技术,包括电动汽车及其最终的自动驾驶、能源存储和 Optimus 人形机器人。2023 年股东大会公布最新的 Optimu 视频,迭代进度超预期,开启了 5-7 月人形机器人行情,2024 年股东大会预计会有新的进展。国内宇树发布 Unitree G1,售价 9.9 万元起,身高 127cm,体重 35kg,搭载激光雷达和深度相机,续航 2 小时,拥有 23-43 个关节电机,灵敏可靠。人形机器人参与者众多,共同推动行业向产业化、商业化、规模化发展,板块近期回调较多,可逢低布局。可关注:1)Tier1 厂商三花智控(002050.SZ)、五洲新春(603667.SH);2)价值量较高的硬件厂商绿的谐波(688017.SH)、雷赛智能(002979.SZ)、贝斯特(300580.SZ)、柯力传感(603662.SH)。

中俄联合声明,核能发展再迎利好。2024 年 5 月 16 日,外交部官网发布中俄两国建交 75 周年之际关于深化新时代全面战略合作伙伴关系的联合声明。《声明》提出“在已成功落地和正在实施的项目经验基础上,按照互利共赢、利益均衡原则深化民用核能领域合作,包括热核聚变、快中子反应堆、核燃料闭式循环,探讨以一揽子方式开展核燃料循环前端和共建核电站合作”。两国合作推动我国核能发展,预计核能开支增加,项目加速推进,设备优先受益。可关注:佳电股份(000922.SZ)、中核科技(000777.SZ)、景业智能(688290.SH)、江苏神通(002438.SZ)、科新机电(300092.SZ)、兰石重装(603169.SH)等。

制造业 PMI 连续两个月位于扩张区间,关注通用设备复苏进程。4 月制造业 PMI 为 50.4%,但仍处于扩张区间,制造业继续保持恢复发展态势。其中新订单 PMI 环比下降 1.9pct 至 51.1%,出口订单 PMI 环比下降 0.7pct 至 50.6%,生产 PMI 环比增长 0.7pct 至 52.9%,为 2023 年 4 月份以来最高,企业生产扩张有所加快。我们认为,政策支持下有望开启新一轮大规模设备更新,可关注下游复苏较好的纺织、木工、3C 等方向。个股关注:华中数控(300161.SZ)、豪迈科技(002595.SZ)、欧科亿(688308.SH)、创世纪(300083.SZ)等。

国铁招标动车组 165 标准组,关注轨交设备投资机会。5 月 10 日国铁

采购平台公告，共招标动车组 165 标准组。2023 年，全国铁路完成固定资产投资 7645 亿元、同比增长 7.5%；2024 年 1-3 月，全国铁路固定资产投资 1248 亿元，同比+9.86%。按照 2023 年一季度投资占全年投资比例测算，2024 年总投资有望达 8399 亿元。中央推动新一轮大规模设备更新，降低全社会物流成本。会议强调优化运输结构，强化“公转铁”、“公转水”，轨交装备板块有望充分受益。可关注：中国中车（601766.SH）、中铁工业（600528.SH）、天宜上佳（688033.SH）、中国通号（688009.SH）、时代电气（688187.SH）、铁建重工（688425.SH）等。

表 1：重点关注公司盈利预测

证券代码	证券简称	股价（元） 2024/5/24	EPS（元）			PE（倍）			投资评级
			2023A	2024E	2025E	2023A	2024E	2025E	
603169.SH	兰石重装	5.06	0.12	0.18	0.23	42.23	27.80	21.71	增持
002050.SZ	三花智控	21.33	0.81	0.96	1.15	26.83	22.23	18.54	未评级
000425.SZ	徐工机械	7.85	0.45	0.57	0.72	17.17	13.73	10.88	增持
603298.SH	杭叉集团	31.30	1.86	2.15	2.51	16.21	14.54	12.48	未评级
603667.SH	五洲新春	17.05	0.40	0.54	0.69	46.27	31.56	24.71	未评级
603203.SH	快克智能	21.59	0.77	1.10	1.40	27.63	19.69	15.47	未评级
000157.SZ	中联重科	8.25	0.43	0.53	0.67	19.82	15.68	12.23	买入
000777.SZ	中核科技	16.81	0.58	0.79	1.02	28.23	21.20	16.49	未评级
688290.SH	景业智能	32.20	0.35	0.98	1.55	185.97	32.90	20.76	未评级
688308.SH	欧科亿	24.64	1.05	1.31	1.71	28.65	18.83	14.40	买入
300083.SZ	创世纪	6.30	0.12	0.25	0.32	80.47	25.63	19.97	未评级
601766.SH	中国中车	6.84	0.41	0.47	0.52	16.22	14.68	13.17	未评级
603662.SH	柯力传感	25.89	1.10	1.31	1.60	24.42	19.80	16.16	未评级

数据来源：Wind，华龙证券研究所（未评级个股数据均来源于 Wind 一致预期）

6 风险提示

6.1 宏观经济景气度不及预期。机械行业具周期性，宏观经济周期性波动可能会对所属行业公司业绩产生影响。

6.2 固定资产投资不及预期。固定资产投资对机械行业影响较大，若国内固定资产投资不及预期，可能会对行业产生不利影响。

6.3 原材料价格大幅上涨形成的不确定性风险。机械行业属于典型的制造业，需要大量、多品类的原材料，若原材料价格大幅波动，可能会对相关公司产生影响。

6.4 行业和市场竞争风险。行业竞争加剧，会对相关上市公司业绩产生不利影响。

6.5 产业政策变动风险。机械行业受国家产业政策影响较大，政策变化会对相关行业产生不利影响。

6.6 第三方数据错误风险。本报告数据来源于公开或已购买数据库，若这些来源所发布数据出现错误，将可能对分析结果造成影响。

免责及评级说明部分

分析师声明：

本人具有中国证券业协会授予的证券投资咨询执业资格并注册为证券分析师，以勤勉尽责的职业态度，独立、客观、公正地出具本报告。不受本公司相关业务部门、证券发行人、上市公司、基金管理公司、资产管理公司等利益相关者的干涉和影响。本报告清晰准确地反映了本人的研究观点。本人不会因本报告中的具体推荐意见或观点而直接或间接收到任何形式的补偿。据此入市，风险自担。

投资评级说明：

投资建议的评级标准	类别	评级	说明
报告中投资建议所涉及的评级分为股票评级和行业评级（另有说明的除外）。评级标准为报告发布日后的6-12个月内公司股价（或行业指数）相对同期相关证券市场代表性指数的涨跌幅。其中：A股市场以沪深300指数为基准。	股票评级	买入	股票价格变动相对沪深300指数涨幅在10%以上
		增持	股票价格变动相对沪深300指数涨幅在5%至10%之间
		中性	股票价格变动相对沪深300指数涨跌幅在-5%至5%之间
		减持	股票价格变动相对沪深300指数跌幅在-10%至-5%之间
		卖出	股票价格变动相对沪深300指数跌幅在-10%以上
	行业评级	推荐	基本面向好，行业指数领先沪深300指数
		中性	基本面稳定，行业指数跟随沪深300指数
		回避	基本面向淡，行业指数落后沪深300指数

免责声明：

本报告的风险等级评定为R4，仅供符合华龙证券股份有限公司（以下简称“本公司”）投资者适当性管理要求的客户（C4及以上风险等级）参考使用。本公司不会因为任何机构或个人接收到报告而视其为当然客户。

本报告信息均来源于公开资料，本公司对这些信息的准确性和完整性不作任何保证。编制及撰写本报告的所有分析师或研究人员在此保证，本研究报告中任何关于宏观经济、产业行业、上市公司投资价值等研究对象的观点均如实反映研究分析人员的个人观点。报告中的内容和意见仅供参考，并不构成对所述证券买卖的价格的建议或询价。本公司及分析研究人员对使用本报告及其内容所引发的任何直接或间接损失及其他影响概不负责。

在法律许可的情况下，本公司及所属关联机构可能会持有报告中提及的公司所发行的证券并进行证券交易，也可能为这些公司提供或正在争取提供投资银行、财务顾问或金融产品等相关服务，投资者应考虑本公司及所属关联机构就报告内容可能存在的利益冲突。

版权声明：

本报告版权归华龙证券股份有限公司所有，未经书面许可任何机构和个人不得以任何形式翻版、复制、刊登。任何人使用本报告，视为同意以上声明。引用本报告必须注明出处“华龙证券”，且不能对本报告作出有悖本意的删除或修改。

华龙证券研究所

北京	兰州	上海	深圳
地址：北京市东城区安定门外大街189号天鸿宝景大厦西配楼F4层 邮编：100033	地址：兰州市城关区东岗西路638号文化大厦21楼 邮编：730030 电话：0931-4635761	地址：上海市浦东新区浦东大道720号11楼 邮编：200000	地址：深圳市福田区民田路178号华融大厦辅楼2层 邮编：518046