

标题：光刻机概念股，深耕激光和红外光学领域，大族激光、高德红外供应商

摘要：半导体大基金三期成立，光刻机领域有望持续突破

作者：市值风云 APP：天成 henry

公司近期看点：

- 1、大基金三期成立，有望持续攻关“卡脖子”光刻机领域。
- 2、2024 年一季度十大流通股中新进多只基金。

一、公司简介及业绩情况

波长光电是国内精密光学元件、组件的主要供应商，公司的主要产品包括激光光学和红外光学的元件、组件系列以及光学设计与检测系列，涵盖了激光光学系列中的扩束镜头、扫描镜头、聚焦镜、准直镜；红外热成像系列中的红外热成像镜片、近红外镜头、短波红外镜头、中波红外镜头以及长波红外镜头；光学设计与检测系列中的主流光学设计软件 ZEMAX 以及光学检测设备等。

服务的客户主要为国内外激光光学与红外光学领域的龙头企业，如：大族激光、高德红外、美国 IPG 阿帕奇等。



激光直写光刻镜头



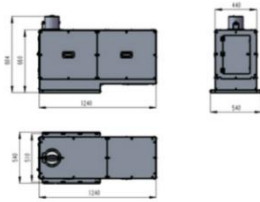
太阳模拟器



紫外辐照设备



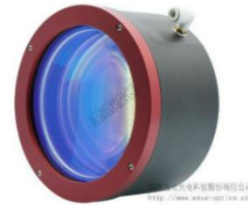
UVLED平行光源



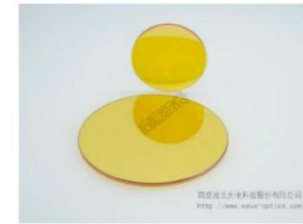
汞灯平行光源



F-THETA平场扫描透镜



高功率水冷场镜



三维动态镜片组



准直镜



柱面镜



振镜片

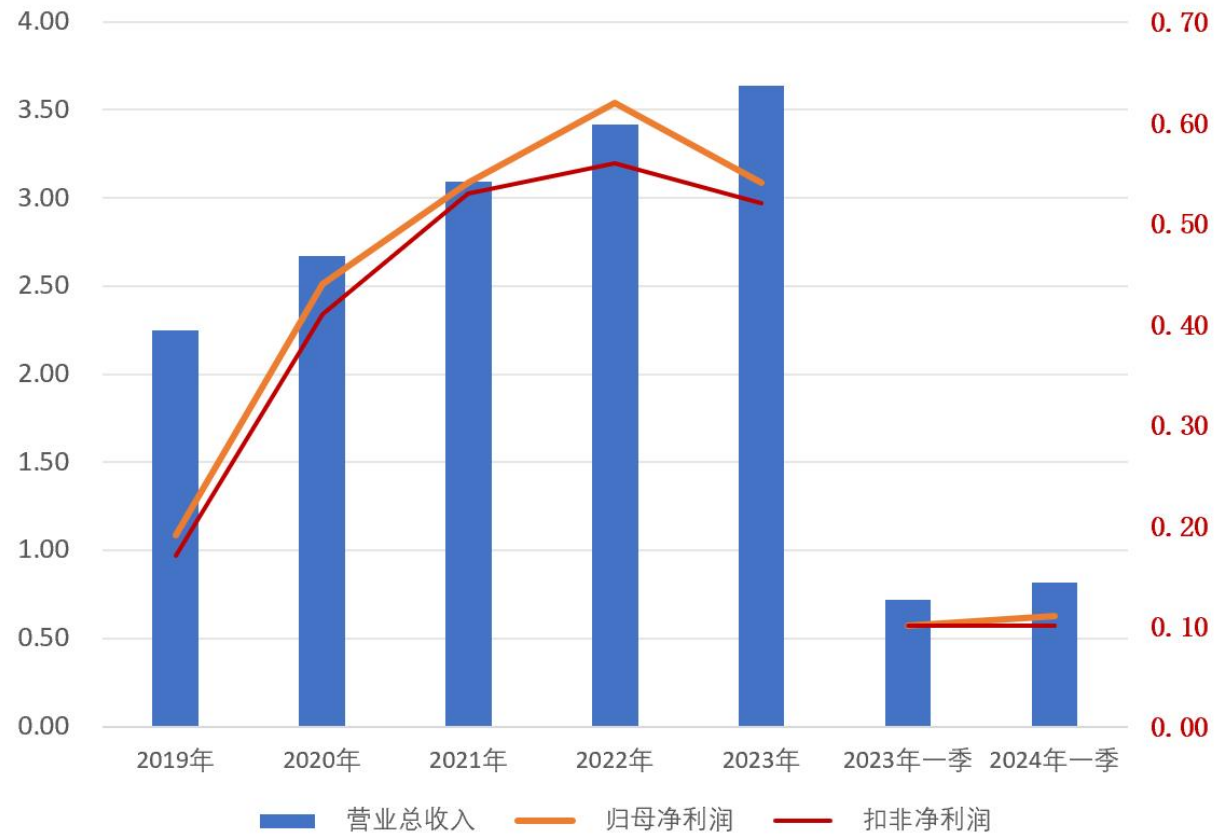


远心F-Theta镜头

公司营收自 2019 年以来逐年增长，2023 年营收 3.64 亿元，年复合增速 12.78%。2024 年一季度波长光电营业收入 0.82 亿元，同比增长 14.46%；净利润 0.11 亿元，同比增长 4.45%。

波长光电业绩变动情况（亿元）

项目	2019年	2020年	2021年	2022年	2023年	2023年一季	2024年一季
营业总收入	2.25	2.67	3.09	3.42	3.64	0.72	0.82
归母净利润	0.19	0.44	0.54	0.62	0.54	0.10	0.11
扣非净利润	0.17	0.41	0.53	0.56	0.52	0.10	0.10



(数据来源: Choice 金融终端)

二、涉及概念

- 1、光刻机概念：在半导体应用领域，公司已具备提供光刻机配套的大孔径光学镜头的能力。公司成功开发的光刻机平行光源系统可用于国产光刻机领域配套，并已交付多套系统用于接近式掩膜芯片光刻工序。
- 2、无人驾驶概念：公司新型模压工艺研发的多款红外硫系玻璃模压镜头已实现批量出货，主要运用于红外辅助驾驶等领域。
- 3、安防概念：公司新型模压工艺研发的多款红外硫系玻璃模压镜头已实现批量出货，主要运用于安防监控、红外辅助驾驶、智能家居等领域。
- 4、机器人概念：公司消费类精密光学镜头已成功进入机器人视觉领域。

三、事件催化

5月28日，受国家集成电路产业投资基金三期股份有限公司（“大基金三期”）成立消息提振，A股半导体、芯片股票明显活跃。在两期大基金的投资扶持下，半导体国产替代第一阶段已初步完成，但部分环节仍处于“卡脖子”阶段。在光刻机、量/检测设备、涂胶显影设备、离子注入设备领域，整体国产化率仍然较低。

光学系统是光刻机的核心，光刻机制程越小，对光学系统的精度要求越高，目前仅有少数公司（德国蔡司、日本佳能、尼康）具备光刻机超精密光学系统供应能力。

四、市场行为

（一）机构调研

5月份机构调研信息显示，目前公司激光和红外光学产品营收比例大约为7比3，成本方面，原材料是公司营业成本的重要构成，上游原材料价格波动对公司成本、毛利率以及净利润会存在不同程度的影响，但由于公司小批量、定制化的生产特点，产品定价基于成本

加成法，故原材料价格的波动能够向产品价格传导。

公司的 AR 近眼检镜头产品可以应用于 AR 眼镜成像质量检测，正在为国内的 VR 整机设备厂家研发配套 Pancake 光学模组产品。

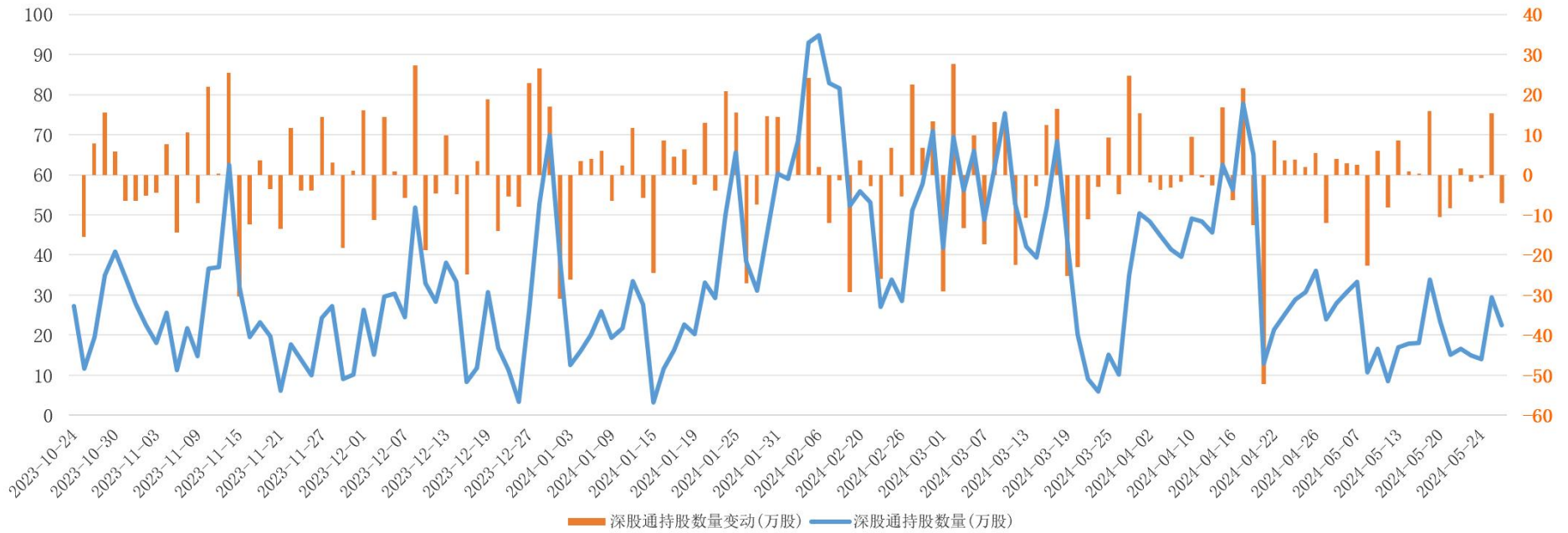
在半导体光刻业务上，公司主要有平行光源系统、激光直写成像镜头，主要为设备及整机厂家提供配套，此外公司也有产品进入半导体量检测设备领域。

公司重视研发投入，践行“大客户成长”策略，实施“境内 境外”双轮驱动战略，保证公司在行业内具有持续竞争力。

（二）投资者持仓

波长光电于 2023 年 8 月份上市，近期深股通持股数量维持平稳状态。

“北向资金”持仓波长光电变动情况



(数据来源: Choice 金融终端)

2024 年一季度公司前十大流通股中新进 6 只基金, 其中信澳系基金 4 家, 另外 2 只公募基金, 此外新进两位个人股东。

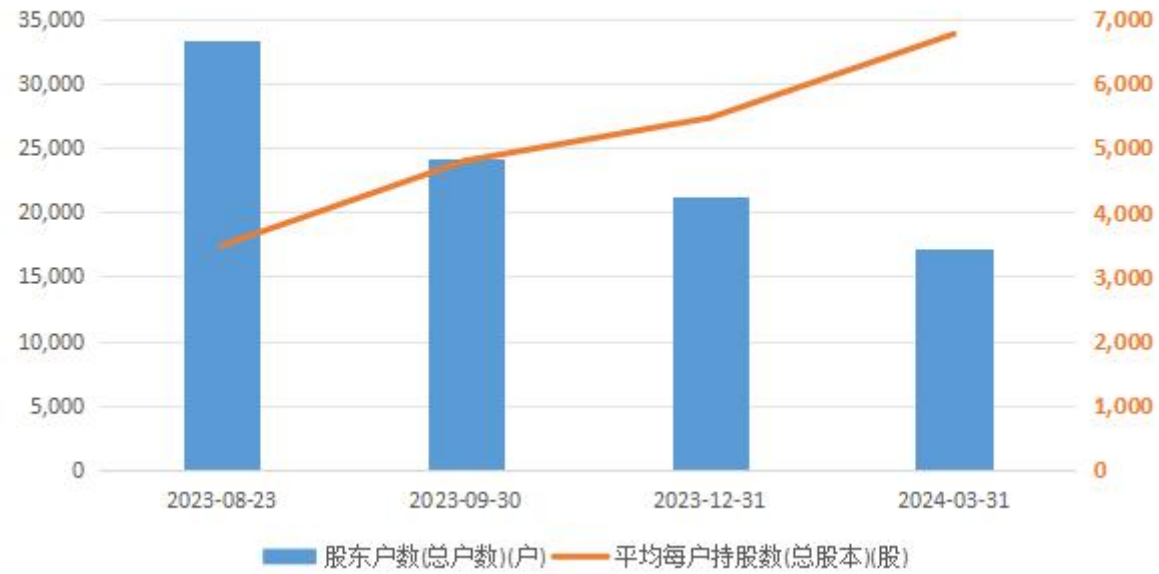
2024一季度波长光电前十大流通股股东持仓情况

股东名称	股东性质	持股数量 (万股)	占总股本比例 (%)	占无限售流通股 比例(%)	较上期持股变动数 (万股)
南方信息创新混合基金	基金	129.91	1.12	4.49	新进
信澳新能源产业股票基金	基金	72.67	0.63	2.51	新进
香港中央结算有限公司	其它	50.29	0.43	1.74	-19.49
信澳智远三年持有期混合基金	基金	34.19	0.30	1.18	新进
信澳领先智选混合基金	基金	24.08	0.21	0.83	新进
段小光	个人	18.00	0.16	0.62	新进
信澳研究优选混合基金	基金	16.84	0.15	0.58	新进
国泰君安证券股份有限公司	证券公司	11.45	0.10	0.40	新进
博时回报灵活配置混合基金	基金	11.02	0.10	0.38	新进
张明英	个人	9.32	0.08	0.32	新进
合计		377.76	3.26	13.06	

(数据来源: Choice 金融终端)

自 2023 年 8 月 23 日上市以来, 波长光电股东数持续降低, 平均每户持股数上升, 筹码集中度持续提高。

波长光电股东户数变动情况



(数据来源: Choice 金融终端)