

标题：AI PC 概念股，华为和微软供应商，公司一季度净利润增长近 2 倍

摘要：AI PC 换机潮有望开启，AI 手机未来出货比例或激增至 54%

作者：市值风云 APP：天成 henry

公司近期看点：

- 1、6 月进入 AI PC 和 AI 手机月。
- 2、近期 43 家机构调研该公司。

一、公司简介及业绩情况

飞荣达主要从事电磁屏蔽材料及器件、热管理材料及器件、基站天线及相关器件、防护功能器件、轻量化材料及器件、功能组件等的研发、设计、生产与销售，并能够为客户提供相关领域的整体解决方案。

公司产品应用广泛，包括网络通信、数据中心（服务器）、消费电子、新能源汽车、人工智能、光伏储能、医疗及家用电器等领域。

公司客户涵盖各个领域，包括终端类、通信类、数据中心、服务器、新能源汽车、光伏及储能等新能源领域。具体包括华为、中兴、微软、联想、三星、荣耀、小米、Dell、浪潮、比亚迪、广汽、北汽、宁德时代、阳光电源、格力、迈瑞、大疆、meta、google 等。



热



导热界面材料 | 石墨片 | 石墨烯膜 | 相变储能 | VC / 热管 | 风扇 | 散热模组 | 液冷板 | 半固态压铸



电磁
及轻量化



导电布系列 | 吸波片 | 导电橡胶 | 纳米晶 / 磁性器件 | 无线充电 | 金属产品 | 选择性电镀 | 电源 | 基站天线 | HP-RTM

公司主要产品（解决方案）

从应用领域收入构成情况来看，消费类电子收入占比为 38%，通信领域收入占比为 27%，新能源（新能源汽车、光伏及储能等）收入占比为 35%。

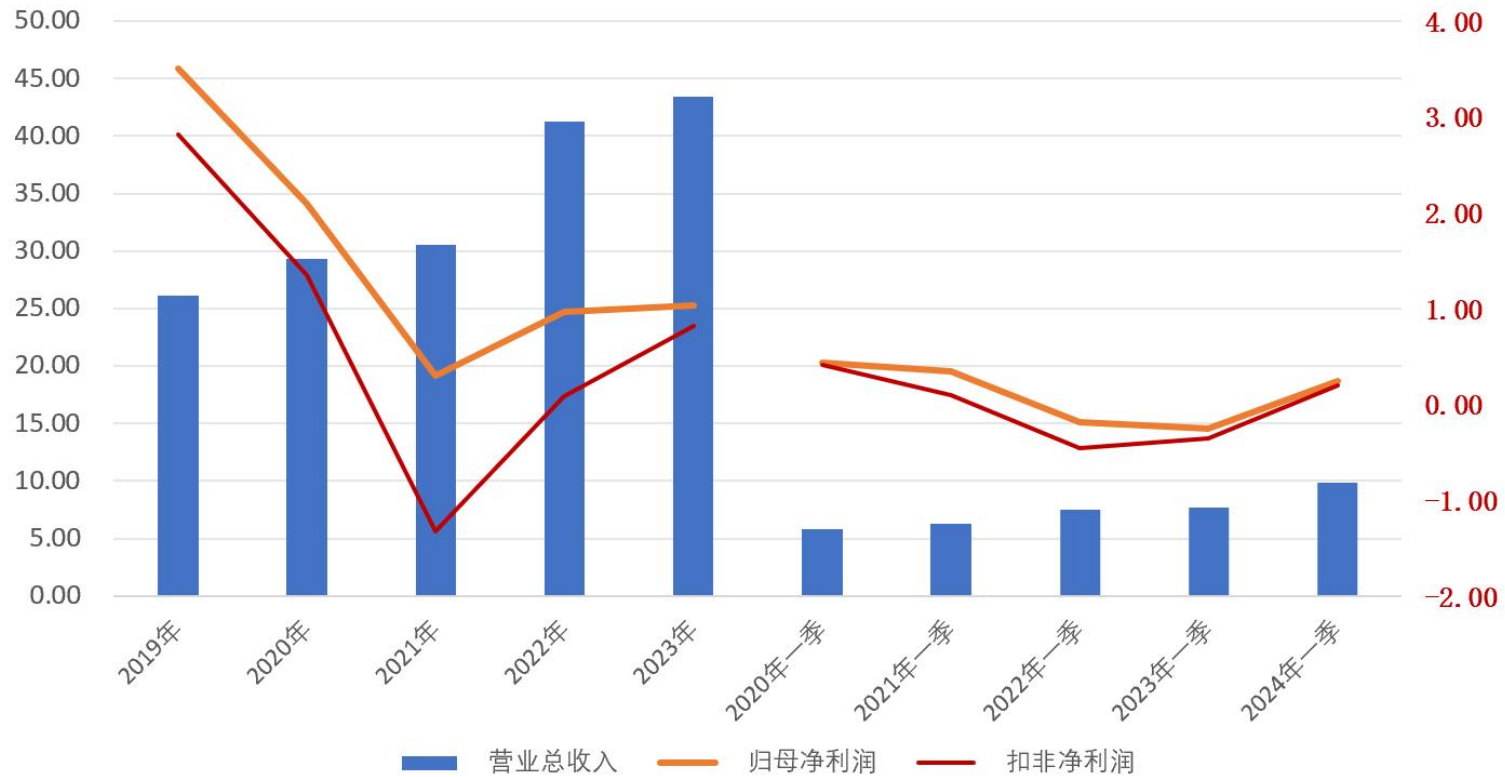
受主要客户业务市场份额回归以及国产化替代加快影响，2023 年公司营业收入 43.46 亿元，同比增长 5.37%；归母净利润为 1.03 亿元，

同比增长 7.31%；扣非净利润 0.82 亿元，同比增长 985.24%。

2024 年一季度公司业绩实现高增长，营业收入 9.82 亿元，同比增长 27.05%；归母净利润 0.24 亿元，同比大增 194.07%；扣非净利润 0.20 亿元，同比大增 159.03%。主要增长点是消费类电子领域，以及新能源汽车部分定点项目逐步量产。

飞荣达业绩变动情况（亿元）

项目	2019年	2020年	2021年	2022年	2023年	2020年一季	2021年一季	2022年一季	2023年一季	2024年一季
营业总收入	26.15	29.29	30.58	41.25	43.46	5.79	6.26	7.53	7.73	9.82
归母净利润	3.51	2.09	0.30	0.96	1.03	0.43	0.35	-0.18	-0.25	0.24
扣非净利润	2.82	1.35	-1.32	0.08	0.82	0.41	0.10	-0.46	-0.35	0.20



(数据来源: Choice 金融终端)

二、涉及概念

- 1、AI PC 概念：公司从初代 surface 系列就开始配合客户新产品开发并提供相关产品，一直与微软保持长期友好的合作关系。AI PC Surface Laptop 公司有参与合作。
- 2、新能源汽车概念：公司可以向客户提供新能源汽车电池包相关联的产品，如电池端板、电池盖板、软连接、液冷板、氟橡胶及导热膏等等。
- 3、虚拟现实概念：公司有产品已应用于 VR/AR/MR，主要客户是微软和 Meta。
- 4、无人机概念：公司有产品已应用于无人机。
- 5、储能概念：公司募投南海生产基地建设项目达产后将新增储能组件 66 万套、储能机箱外壳 66 万套、储能机箱面板 132 万套、连接片 39,600 万套、液冷板 72 万套、电池包盖板 36 万套的产能，新增产能规模较大。
- 6、光伏概念：公司已取得光伏逆变器行业重要客户华为、阳光电源、古瑞瓦特等的供货资质，产品包括压铸件、特种散热器、液冷板、热界面材料、屏蔽类材料等等。
- 7、华为概念：公司从 97 年开始和华为合作，属于公司重要的客户及合作伙伴，双方在手机、笔记本、服务器、通信设备、新能源汽车、储能等领域均有合作，公司是其合作供应商。

三、事件催化

近期 AI PC 概念活跃，进入 6 月份将有多场有关 AI PC 和 AI 手机重磅会议登场。

6 月 4 日至 7 日将举办台北国际电脑展 (COMPUTEX2024)，这是亚洲第一、全球第二大的 IT 盛会，众多科技巨头如英伟达、AMD、高通、英特尔等将展示其最新的 AI PC 产品和技术。

WWDC24. 2024 年苹果全球开发者大会将于太平洋时间 6 月 10 日至 14 日举行。

微软计划从6月18日起陆续上市搭载 Copilot 的 Windows 11 AI PC。此外，微软还计划在 Windows 键盘上增加一个按钮以激活 AI Copilot 服务，首批配备新按键的设备将于本月上市。

手机厂商如 OPPO、荣耀、小米、三星等均展示了主打 AI 功能的新款手机，并计划在 6 月份发布 AI 技术，在苹果前抢下市场先机。

Canalys 报告指出，2024 年全球 16% 的智能手机出货为 AI 手机，到 2028 年这一比例将激增至 54%。受消费者对 AI 助手和端侧处理等增强功能需求的推动，2023 年至 2028 年间，AI 手机市场以 63% 的年均复合增长率 (CAGR) 增长。预计这一转变将先出现在高端机型上，然后逐渐为中端智能手机所采用，反映出端侧生成式 AI 作为更普适性的先进技术渗透整体手机市场的趋势。

四、市场行为

（一）机构调研

5 月 7 日 43 家机构参与了飞荣达公司的调研。

调研信息显示，公司近两年的毛利率在逐步修复，尤其是分季度情况来看，每个季度都是环比在上升，已经明显得到了改善，**预计今年随着公司的产能利率提升，毛利率将进一步得到提升。**

AI PC 是 PC 未来重要的发展趋势，将会对散热及电磁屏蔽解决方案提出更高的要求，**AI PC 的单机价值量会有提升。**

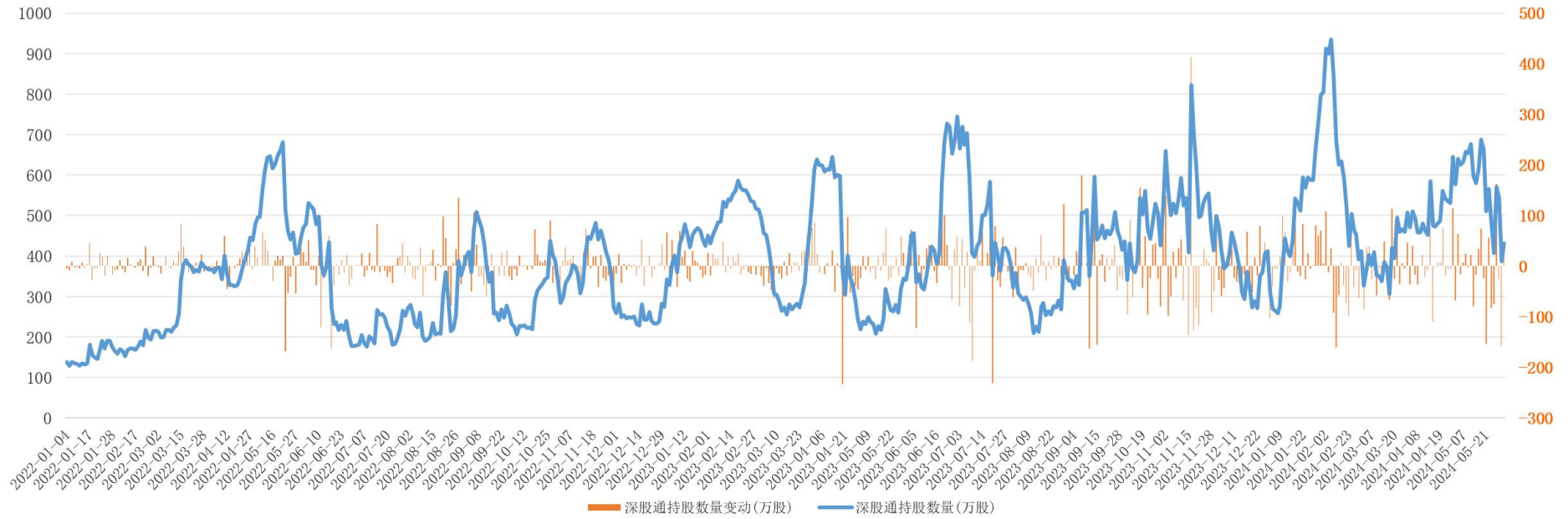
从消费类电子领域收入占比看，手机跟 PC 占比差不多，手机 40%，笔记本 40%，其他如 VR 眼镜、游戏机等 20%。

公司手机类的客户主要是华为、三星、荣耀等，公司在华为、荣耀属于重要供应商，向其提供电磁屏蔽材料及器件，导热材料及器件等相关产品。公司给三星之前只提供一些小石墨片产品，2023 年公司增加了一些产品品类通过了三星认证，如电磁屏蔽材料、热管理材料、VC 等，这些产品将应用于客户新的机型。

（二）投资者持仓

近期北向资金持仓变动不大，深股通持股数量略有下跌。

“北向资金”持仓飞荣达变动情况



(数据来源: Choice 金融终端)

2024 年一季度公司前十大流通股中新进一只私募基金，两位个人股东加仓。

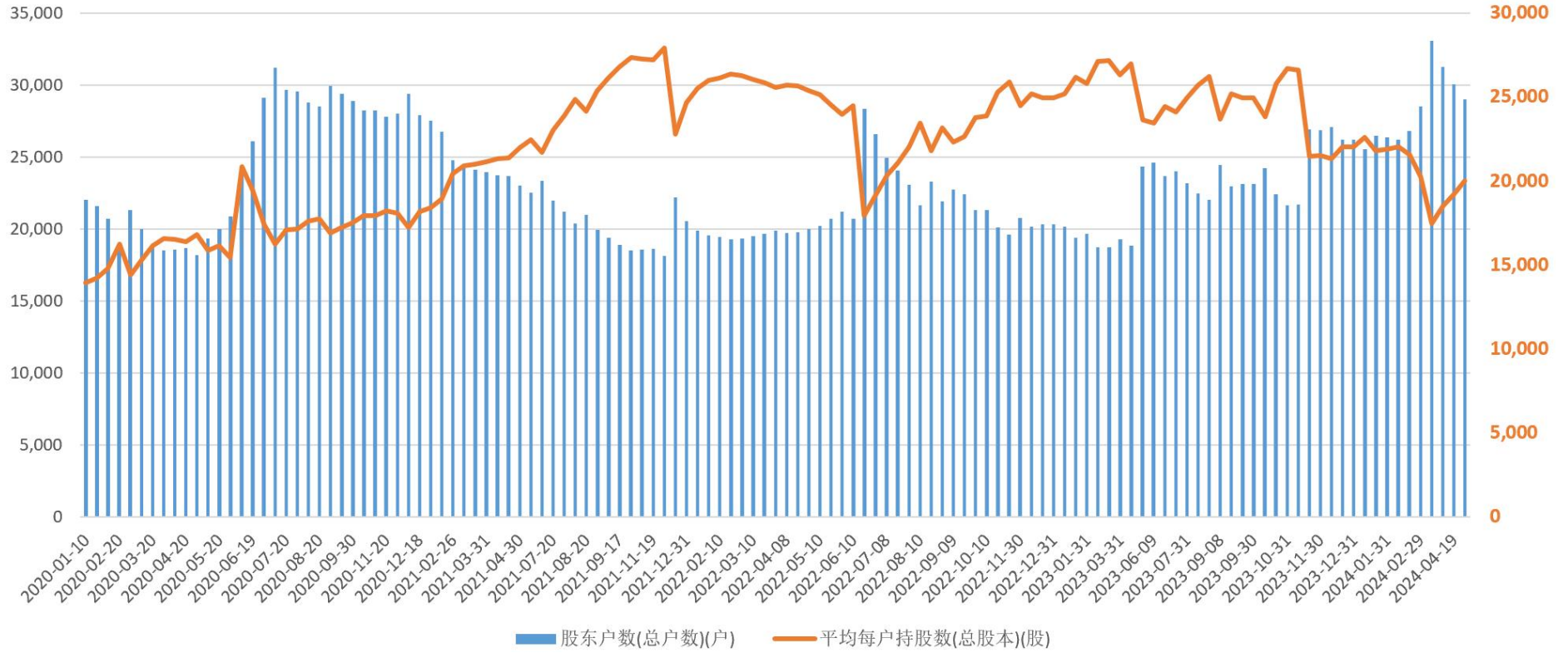
2024一季度飞荣达前十大流通股股东持仓情况

股东名称	股东性质	持股数量 (万股)	占总股本比例 (%)	占无限售流通股 比例(%)	较上期持股变动数 (万股)
马飞	个人	5,841.03	10.10	15.12	368.025
黄峥	个人	4,298.77	7.44	11.13	不变
孙慧明	个人	1,621.70	2.81	4.20	782.81
宁波飞驰荣达股权投资公司	其它	1,255.84	2.17	3.25	不变
深圳市东方远致平稳发展私募基金	私募基金	950.03	1.64	2.46	-31.37
杨燕灵	个人	889.83	1.54	2.30	不变
香港中央结算有限公司	其它	470.66	0.81	1.22	63.30
北京汽车集团产业投资公司	投资公司	373.52	0.65	0.97	不变
马军	个人	363.01	0.63	0.94	不变
重环天和一号私募基金	私募基金	234.05	0.40	0.61	新进
合计		16,298.44	28.20	42.20	

(数据来源: Choice 金融终端)

近期飞荣达股东数略有下降, 平均每户持股数小幅上升。

飞荣达股东户数变动情况



(数据来源: Choice 金融终端)