

汽车行业

## 车路协同智能网联加速，智能汽车β机会迎来自动驾驶时刻

### ■ 走势比较



### ■ 子行业评级

### ■ 推荐公司及评级

### 相关研究报告

证券分析师：刘虹辰

电话：010-88321818

E-Mail: liuhc@tpyzq.com

执业资格证书编号：S1190524010002

### 报告摘要

四部门有序开展智能网联汽车准入和上路通行试点，研究确定了9个进入试点的联合体。加速建设智能化路侧基础设施。实现试点区域5G通信网络全覆盖，部署LTE-V2X直连通信路侧单元（RSU）等在内的C-V2X基础设施。开展交通信号机和交通标志标识等联网改造，实现联网率90%以上，试点运行车辆100%安装C-V2X车载终端。重点路口和路段同步部署路侧感知设备和边缘计算系统（MEC），提升车载终端装配率，开展规模化示范应用。城市级应用试点项目，推动智能化路侧基础设施和云控基础平台建设，提升车载终端装配率，开展智能网联汽车“车路云一体化”系统架构设计和多种场景应用。车路协同智能网联加速，政策+产业共振向上，我们今年一直强调的智能汽车β机会迎来自动驾驶时刻。

**投资建议：**聚焦华为+比亚迪，汽车行业新一轮景气度向上拐点已至，并有望快速提升。我们维持汽车行业“推荐”评级。重点推荐

1) **华为汽车&产业链：**重点公司：赛力斯、长安汽车、星宇股份、文灿股份、博俊科技、沪光股份、华阳集团、上声电子。

2) **汽车出口：**重点公司：比亚迪、长城汽车、宇通客车、岱美股份、银轮股份、新泉股份、爱柯迪、旭升集团。

3) **智能汽车：**重点公司：德赛西威、科博达、伯特利、保隆科技。

**风险提示：**汽车销量不及预期；汽车出口不及预期；主机厂价格战加剧超出预期；原材料大幅波动超出预期；新技术渗透率提升不及预期。

目录

一、周观点更新	4
(一) 本周汽车行业动态速览	4
(二) 核心观点	6
二、本周市场表现回顾	6
(一) 板块表现	7
(二) 汽车二级子行业表现	9
(三) 当前板块估值处于低位	10
(四) 汽车行业个股表现	11
三、行业动态	11
(一) 近期政策法规	11
(二) 本周行业新闻	12
(三) 近期部分补贴政策	15
四、近期上市公司重要公告回顾	15
五、风险提示	16

## 图表目录

图表 1: 新款智界 S9 谍图 .....	5
图表 2: 新子品牌 MONA 官图 .....	7
图表 3: 本周各类指数行情统计 .....	8
图表 4: 24 年初至今指数涨跌幅 .....	8
图表 5: 本周各类指数行情统计 .....	9
图表 6: 本周各类指数行情统计 .....	10
图表 7: 本周各类指数行情统计 .....	10
图表 8: 本周 (240603-240609) 各类指数行情统计 .....	11
图表 9: 近期上市公司重要公告回顾 .....	16

## 一、周观点更新

### （一）本周汽车行业动态速览

四部门有序开展智能网联汽车准入和上路通行试点，研究确定了9个进入试点的联合体。加速建设智能化路侧基础设施。实现试点区域5G通信网络全覆盖，部署LTE-V2X直连通信路侧单元（RSU）等在内的C-V2X基础设施。开展交通信号机和交通标志标识等联网改造，实现联网率90%以上，试点运行车辆100%安装C-V2X车载终端。重点路口和路段同步部署路侧感知设备和边缘计算系统（MEC），提升车载终端装配率，开展规模化示范应用。城市级应用试点项目，推动智能化路侧基础设施和云控基础平台建设，提升车载终端装配率，开展智能网联汽车“车路云一体化”系统架构设计和多种场景应用。车路协同智能网联加速，政策+产业共振向上，我们今年一直强调的智能汽车β机会迎来自动驾驶时刻。

#### 智界 S9 将上市

智电出行最新发布的车型——智界 S9，即将在下半年问世。最新推出的 SUV 车型智界 S9 延续了智界 S7 的设计风格，并引入更多技术升级和设计改进。智界 S9 配备 192 线激光雷达和无边框设计，增强了车辆感知能力，外观更显时尚。与特斯拉 Model Y 相比，智界 S9 的设计更加简洁而科技感十足，呈现出现代高级的风格。智界 S9 的起售价预计为 27 万元，具备较高性价比。该车型搭载华为自主研发的 800V 快充平台，提供高效充电体验，并配备高阶智能驾驶系统，提升用户整体驾驶体验。其流畅的溜背造型和犀利的前灯设计融入了华为独特的设计元素，预计将加入矩阵式智能大灯组和全新光源设计，提升辨识度和行车安全性。内饰方面，智界 S9 延续简洁现代的设计风格，可能搭载更大尺寸的悬浮式高清中控屏和智能管家系统，提升车内智能化水平。预计还将配备一体化运动赛车座椅，提供更好的支撑性和舒适性，迎合年轻消费者需求。动力系统上，智界 S9 或将推出单电机和双电机两个版本，最低续航里程预计为 550 公里，高配版可能接近 1000 公里。华为通过智界 S9 展示了其在智能化和电动化方面的领先优势，为市场注入新活力，推动智能电动车行业迈向更高标准。总的来说，智界 S9 在技术和设计上取得了突破，具备多项领先技术和创新设计，与特斯拉 Model Y 对标，凭借其更高性价比，有望成为消费者的首选车型。

图表 1：新款智界 S9 谍图



资料来源：汽车公告板公众号

#### 小鹏发布全新品牌 MONA.

小鹏正在推出其新子品牌 MONA，以扩大其在新能源车市场的销售和影响力。“MONA”代表“Made Of New AI”，突显了其整合尖端人工智能技术的核心理念。作为全球 AI 智能驾驶汽车的倡导者，MONA 的目标市场是 10 万元至 15 万元的价格区间，使先进技术更易于被大众消费者所接受。

MONA 的旗舰产品想往 O3 是一款紧凑型纯电动轿车，集成了滴滴的先进造车技术、小鹏的 XNGP 智能网联车平台以及智能座舱软件。这些技术的无缝结合不仅确保了流畅和直观的驾驶体验，也体现了 MONA 对创新和技术实力的承诺。这些车辆在小鹏的尖端生产基地制造，确保了高质量和可靠性。小鹏汽车在研发上投入了超过 50 亿元人民币，这表明公司对 MONA 品牌的信心和对技术创新的长期承诺。凭借这一雄厚的投资和强大的技术基础，MONA 预计将在功能和销售表现上与小米 SU7 等竞争对手一较高下。公司对未来充满期待，预计该品牌的吸引力和具有竞争力的价格将推动需求的强劲增长。MONA 的一个主要优势在于其具有竞争力的定价策略，为市场上的潜在买家提供了极具吸引力的价值主张。标准配置包括智能座舱和先进的智能驾驶功能，这些都增强了其吸引力，预计将在竞争激烈的汽车市场中取得强劲的销售业绩。MONA 的设计理念注重流线型外观和现代美学，同时兼顾简约而功能性的内饰设计。驾驶舱的核心是一块大型中央控制屏幕，与车辆的智能功能无缝集成，为驾驶员提供直观的控制和丰富的信息。此外，宽敞的后座为整体驾驶体验增添了一份舒适和奢华感。在动力系统方面，MONA 采用单电机后轮驱动配置，由高性能的磷酸铁锂电池提供动力。这种配置不仅提供了令人印象深刻的性能，还能确保单次充电续航约为 550 公里，满足日常通

勤和长途旅行的实际需求。MONA 的优势在于其吸引人的设计、创新的智能功能和具有竞争力的定价策略。如果这些智能功能能够得到有效的执行，该品牌有望在市场上引起高度关注。MONA 对先进技术的强调，结合其良好的续航能力，使其成为新能源车市场中的一个强有力竞争者。

图表 2：新子品牌 MONA 官图



资料来源：小鹏汽车官方

## (二) 核心观点

四部门有序开展智能网联汽车准入和上路通行试点，研究确定了9个进入试点的联合体。加速建设智能化路侧基础设施。实现试点区域5G通信网络全覆盖，部署LTE-V2X直连通信路侧单元(RSU)等在内的C-V2X基础设施。开展交通信号机和交通标志标识等联网改造，实现联网率90%以上，试点运行车辆100%安装C-V2X车载终端。重点路口和路段同步部署路侧感知设备和边缘计算系统(MEC)，提升车载终端装配率，开展规模化示范应用。城市级应用试点项目，推动智能化路侧基础设施和云控基础平台建设，提升车载终端装配率，开展智能网联汽车“车路云一体化”系统架构设计和多种场景应用。车路协同智能网联加速，政策+产业共振向上，我们今年一直强调的智能汽车β机会迎来自动驾驶时刻。

**投资建议：**聚焦华为+比亚迪，汽车行业新一轮景气度向上拐点已至，并有望快速提升。我们维持汽车行业“推荐”评级。重点推荐

1) **华为汽车&产业链：**重点公司：赛力斯、长安汽车、星宇股份、文灿股份、博俊科技、沪光股份、华阳集团、上声电子。

2) **汽车出口：**重点公司：比亚迪、长城汽车、宇通客车、岱美股份、银轮股份、新泉股份、爱柯迪、旭升集团。

3) **智能汽车：**重点公司：德赛西威、科博达、伯特利、保隆科技。

## 二、本周市场表现回顾

### (一) 板块表现

(2024. 6. 03-2024. 6. 09) 本周上证综指下跌 1.15%，创业板指下跌 1.33%，沪深 300 指数下跌 0.16%。中证 1000 指数下跌 3.76%。申万汽车行业指数下跌 2.36%，跑输上证综指 1.81pct，跑输创业板指 0.69pct，跑输沪深 300 指数 1.82pct，跑赢中证 1000 指数 0.73pct。下跌 2.85pct。

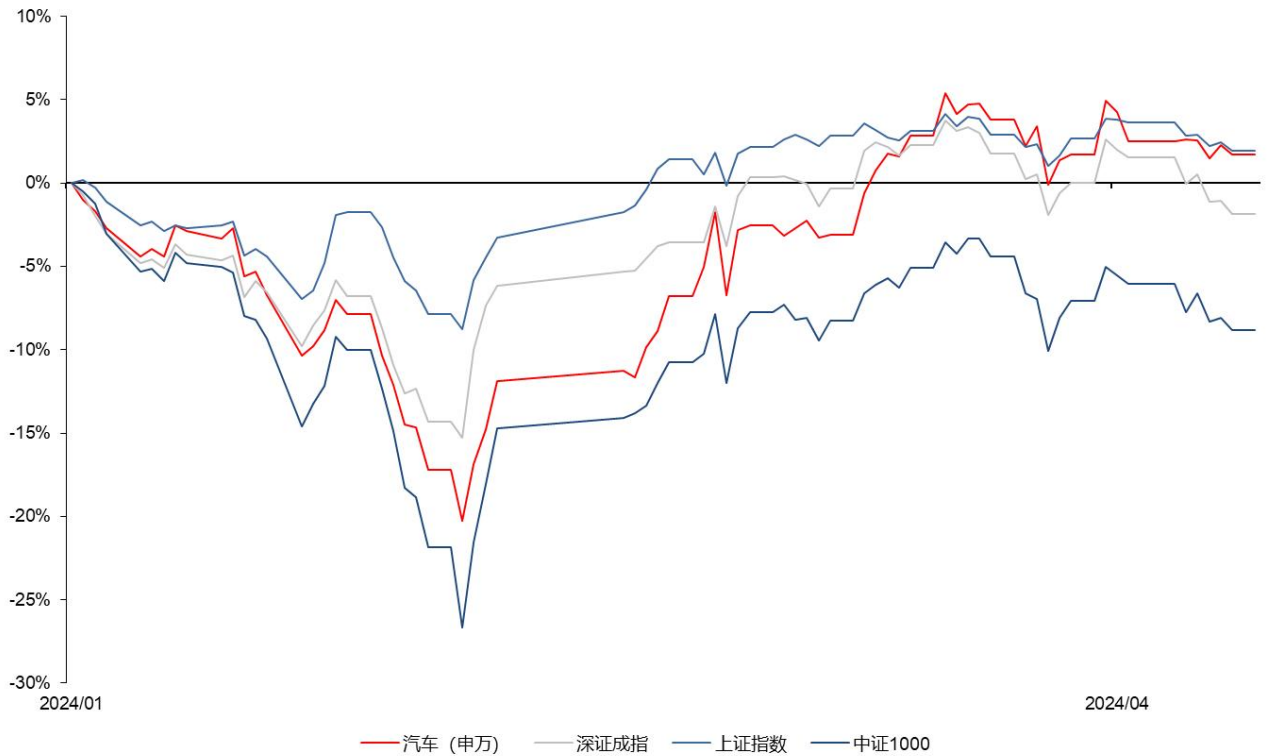
图表 3：本周各类指数行情统计

指数名称	周涨跌幅%	年初至今涨跌幅%	周相对涨跌幅	年初至今相对涨跌幅
汽车（申万）	-2.36%	-2.85%	——	——
上证综指	-1.15%	2.57%	-1.21pct	-5.41%
创业板指	-1.33%	-5.83%	-1.02pct	2.98%
沪深300	-0.16%	4.17%	-2.19pct	-7.02%
中证1000	-3.76%	-12.46%	1.41pct	9.61%

资料来源：iFind，太平洋证券整理

自 24 年初截至 2024 年 6 月 9 日，申万汽车指数累计增长-1.77%，相对深圳成指、上证指数、中证 1000 的超额收益为-0.23%、-4.78%、10.20%，整体表现较优。

图表 4：24 年初至今指数涨跌幅

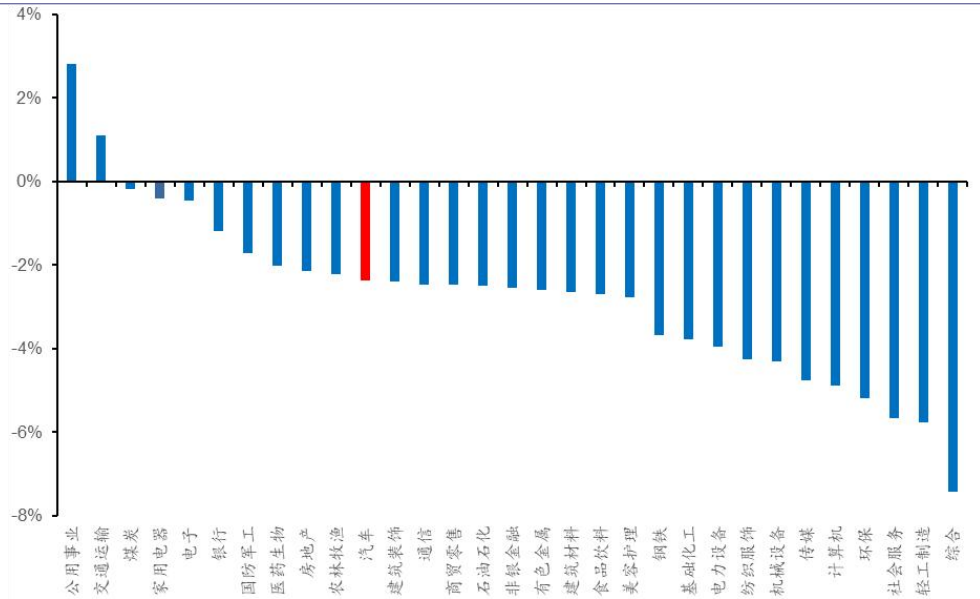


资料来源：iFinD，太平洋证券整理

横向来看，近 1 周，汽车行业指数涨跌幅在申万 31 个行业指数中排名第 11，本周（-6.09）6.03 表现强于市场平均水平。



图表 5：本周各类指数行情统计

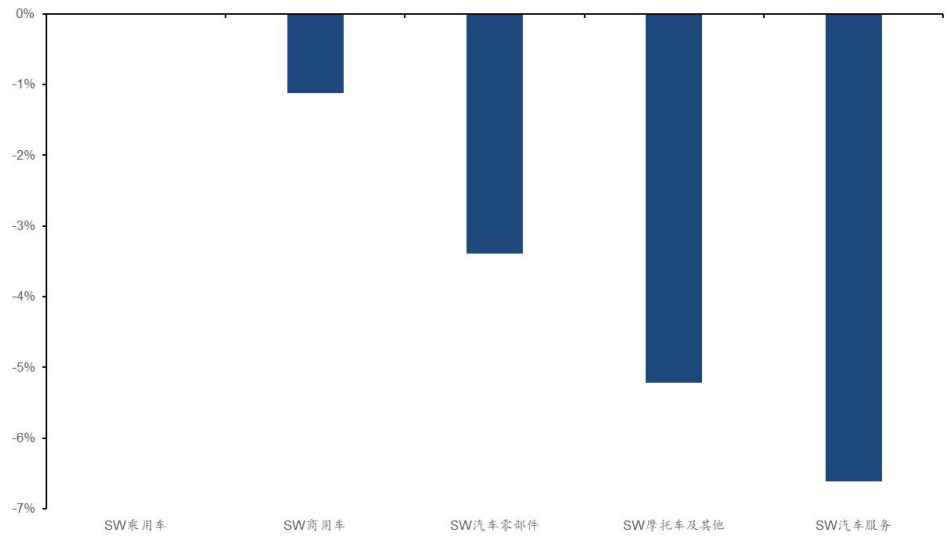


资料来源：iFind，太平洋证券整理

## (二) 汽车二级子行业表现

申万汽车子行业本周表现来看，乘用车及其他本周表现优于其他板块，上涨幅度为-0.02%，商用车、汽车零部件、摩托车及其他、汽车服务涨幅分别为：-1.12%/-3.39%/-5.21%/-6.61%。

图表 6：本周各类指数行情统计

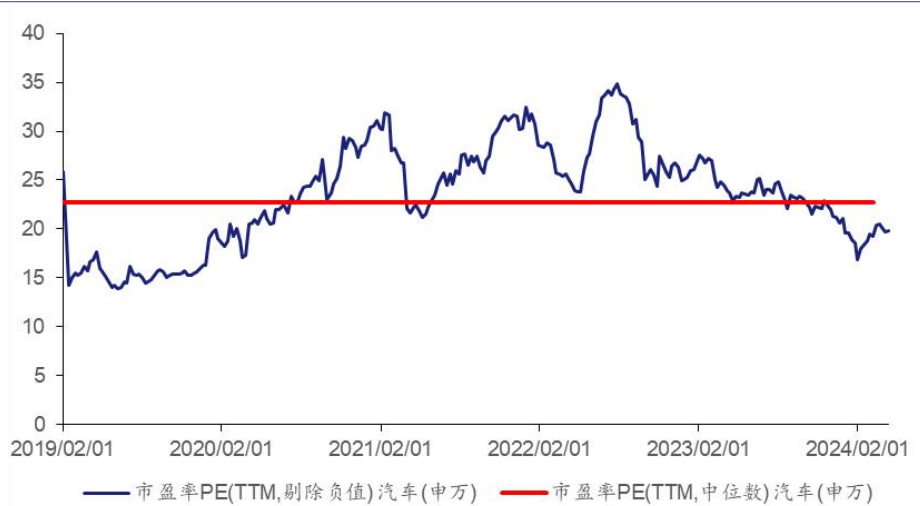


资料来源：iFind，太平洋证券整理

### (三) 当前板块估值处于低位

从估值来看，截至 2024 年 6 月 9 日，申万汽车行业估值 PE (TTM 剔除负值) 为 19.4 倍，低于近年初至今来中位数水平 22.8 倍，整体处于低位。

图表 7：本周各类指数行情统计



资料来源：iFind，太平洋证券整理

#### (四) 汽车行业个股表现

从涨跌幅情况来看，本周万通智控、永安行、北特科技涨幅居前，涨幅分别为10.83%/8.34%/6.64%；ST中期、豪能股份、卡倍亿跌幅较大，跌幅分别为-76.51%/-40.09%/-33.42%。

图表 8：本周（240603-240609）各类指数行情统计

周涨幅前十		周跌幅前十	
股票名称	周涨跌幅	股票名称	周涨跌幅
万通智控	10.83%	*ST中期	-76.51%
永安行	8.34%	欣锐科技	-21.34%
北特科技	6.64%	福达股份	-21.07%
中马传动	5.17%	通达电气	-18.62%
宇通客车	3.61%	隆盛科技	-17.12%
伯特利	3.40%	超捷股份	-16.32%
广汽集团	2.97%	中路股份	-15.63%
星宇股份	2.95%	新日股份	-15.28%
比亚迪	2.83%	华锋股份	-14.84%
九号公司-WI	2.72%	奥福环保	-14.63%

资料来源：iFind，太平洋证券整理

### 三、行业动态

#### (一) 近期政策法规

**财政部：关于下达 2024 年汽车以旧换新补贴中央财政预拨资金预算的通知。** 财政部近日下达 2024 年财政贴息和奖补资金 64.4 亿元，用于 2024 年汽车以旧换新中央财政补贴资金预拨。根据财政部日前发布的关于下达 2024 年汽车以旧换新补贴中央财政预拨资金预算的通知，上述资金收入列 2024 年政府收支分类科目“1100208 结算补助收入”，项目名称为“体制结算—汽车以旧换新补贴”。财政部要求，各地有关部门要加强资金和绩效管理，严格把关，确保资金及时到位、安全有效。财政部预拨山东汽车以旧换新资金 6.73 亿元，已全部下达各市。”

**工信部：关于调整享受车船税优惠的节能 新能源汽车产品技术要求的公告。** 日前，工业和信息化部、财政部、税务总局联合发布公告，调整享受车船税优惠的节能和新能源汽车产

品技术要求。此次调整旨在适应新能源汽车产业的发展和科技进步，促进节能，鼓励使用新能源。公告规定，插电式（含增程式）混合动力乘用车的纯电动续航里程应不少于43公里。燃料消耗量和电能消耗量也有新的标准，具体根据车辆的整备质量划分。此外，纯电动乘用车的电能消耗量也有详细要求。新能源客车、货车和专用车、燃料电池商用车也有新的技术标准。这些调整将于2024年7月1日起生效。”

**生态环境部：等15部门联合印发《关于建立碳足迹管理体系的实施方案》。**“近日，生态环境部联合多部门发布了《关于建立碳足迹管理体系的实施方案》。该方案旨在加快建立碳足迹管理体系，推动绿色低碳供应链和生产生活方式的发展，以实现碳达峰碳中和的目标。方案强调要贯彻《中共中央 国务院关于全面推进美丽中国建设的意见》和《2030年前碳达峰行动方案》的要求，推动新质生产力发展。各省、自治区、直辖市及相关部门被要求认真落实方案，以助力国家碳减排目标的实现。”

## （二）本周行业新闻

**华为新车型实车曝光。**近日，华为鸿蒙智行发布了旗下全新轿跑SUV的官方谍照。这款新车采用溜背式造型设计，外观动感潮流，定位仅次于问界M9，预计售价在30-40万元之间。新车或命名为智界S9，将与蔚来系列和特斯拉Model X展开竞争。新车前脸设计与智界S7相似，配有封闭式格栅和贯穿式LED日间行车灯，辨识度极高。车顶配备激光雷达，预计搭载华为ADS 3.0智驾系统，具备出色的智能驾驶性能。溜背设计不仅符合年轻人的审美，还通过One-Box车身比例优化车内空间，提供超高的“得房率”。新车尺寸约为5米，后备箱开口大，提升了用车便利性。车尾设计延续家族风格，配有固定式扰流板和贯穿式尾灯。新车主打高端市场，预计将搭载华为鸿蒙智行的多项尖端科技，全面升级智能驾驶和主动安全系统，进一步填补智界车系在SUV市场的空白，助力销量再创新高。

**小米SU7 OTA 1.2.0将于6月6日开启推送。**6月6日，小米汽车将向SU7车主推送全新OTA升级，带来智能驾驶和车载体验的优化。此次升级的亮点是新增城市NOA（Navigate on Autopilot）自动驾驶辅助驾驶功能，为符合条件的车主提供更智能便捷的驾驶体验。城市NOA可在指定城市的主要道路上自动执行导航驾驶任务，包括变道、汇流和限速调节，有效降低驾驶员的疲劳感和操作负担。该功能仅适用于配备小米Pilot Max智能驾驶操作系统的SU7 Pro和SU7 Max车型。车主需在5月31日之前积累1,000公里的安全智能驾驶里程并完成相关培训课程，方可开启城市NOA功能。城市NOA已在北京、上海、广州等十个城市开放。此外，本次升级还包括智能驾驶优化，如改善匝道加速减速和高速变道时的车身感受，

以及智能停车功能的改进。Xiaomi HyperOS 1.2.0 还新增「午睡模式」，为乘客提供放松氛围。为提升用户服务，小米汽车自6月5日起将订单冷却期从7天缩短至3天，并启动工厂第二班次生产，力争单月交付量突破10,000辆。

**全国首批智能网联汽车准入和上路通行试点名单。**6月4日，工业和信息化部、公安部、住房和城乡建设部、交通运输部四部门联合公布了《进入智能网联汽车准入和上路通行试点联合体基本信息》。该名单旨在支持L3级别自动驾驶汽车的上路通行和量产落地。比亚迪入选，成为国内首批智能网联汽车准入和上路通行试点名单的车企之一。这是继去年7月比亚迪获得全国首张L3级自动驾驶高快速路测试牌照后，再次得到政策认可。L3级自动驾驶允许驾驶员在特定情况下“脱手脱眼”，对安全要求更高。此次入选意味着比亚迪在智能驾驶技术研发上领先行业。

**比亚迪获特斯拉储能电池订单，供货份额超20%。**据多家媒体报道，比亚迪子公司弗迪电池已在今年3月与特斯拉达成供货协议，将于明年一季度向特斯拉上海储能工厂供应储能电芯。宁德时代为主要供应商，弗迪为次要供应商，份额超过20%。上海特斯拉储能工厂年产能可达40GWh，弗迪的供应量将超8GWh，年订单价值约35亿元人民币。

**比亚迪举办第五代DM技术百公里亏电油耗直播实测。**6月5日，比亚迪举办了一场直播活动，实地测试旗下第五代DM技术的百公里亏电油耗性能，主角是新款海豹06 DM-i车型。比亚迪品牌及公关总经理李云飞全程参与测试。在行驶103.1公里后，海豹06 DM-i仅耗油2.56L，换算成百公里油耗为2.48L。在电量从15%降至13%后，实际百公里亏电油耗达2.54L，比官方宣传的2.9L低12%以上。李云飞对此结果表示惊讶和满意。海豹06 DM-i与秦L DM-i首发第五代DM混动技术，NEDC工况下百公里亏电油耗为2.9L，满油满电续航里程达2100公里，售价从9.98万元起，极具性价比。

**特斯拉Model 3高性能版开启销售，售价33.59万元。**官方宣布新款特斯拉Model 3高性能版由预售转为正式销售，预计6月中旬首批交付。新车于4月24日公布售价33.59万元。外观上，新车采用全新设计，风阻系数为0.22cd，配备19英寸五辐轮圈和高性能轮胎。尾部设计简洁，配有鸭尾式扰流板和独特的高性能版LOGO。内饰方面，配备触摸功能的三辐式方向盘、15.4英寸中控屏、无线充电面板和一体式运动座椅，后排有8英寸触摸屏。动力方面，搭载双电机四驱系统，综合功率460马力，0-100km/h加速3.1秒，续航623公里，官方能耗14.4kWh/100km。底盘采用前双叉臂和后多连杆设计，配备自适应阻尼悬架系统。

**蔚来一季度季报发布，亏损五十亿。**6月7日美股盘前，蔚来公布2024年一季度财报，

总营收 99.09 亿元，同比下滑 7.2%，其中汽车销售额 83.81 亿元，同比下滑 9.1%。季度净亏损 51.85 亿元，同比扩大 9.4%。蔚来 CEO 李斌在电话会议上表示，整车毛利率预计在二季度回归两位数，三、四季度持续改善。过去 3 个月，蔚来共交付 30053 辆新车，同比下滑 3.2%。2023 年，蔚来定下销量目标 25 万辆，但全年交付仅完成 64%。随着 3 月 BaaS 电池租用服务价格下调、2024 款产品更新和“以旧换新”政策实施，4 月起交付量显著增长。5 月交付 20544 辆，创历史新高

**蔚来汽车获准在国内建设第三家工厂。**李斌透露，蔚来获准在中国建设第三工厂，设计单班产能 10 万台，将用于生产蔚来及其子品牌乐道的产品。乐道首款车型 L60 已预售，定位中型 SUV，与特斯拉 Model Y 对标。李斌表示，乐道和即将推出的 Firefly 品牌将助力蔚来实现多品牌战略，进入更广阔市场，实现高质量增长。

**蔚来 5 月智驾里程破 1 亿公里，领航辅助总里程近 10 亿公里。**6 月 4 日，蔚来公布了 5 月智能驾驶运营报告。蔚来智驾里程突破 1 亿公里，领航辅助行驶里程达 7,694 万公里，占比 72.7%。蔚来领航辅助总行驶里程接近 10 亿公里，是全国高阶辅助驾驶里程最多的产品。蔚来城区智能驾驶累计验证总里程达 3.5 亿公里，5 月新增 3,097 万公里。智能泊车辅助功能 5 月使用 1,852,071 次，主动安全系统避免潜在事故 76,966 次。蔚来高速领航换电服务已覆盖全国 37% 的高速公路换电站，5 月提供 2,957 次服务。截至 5 月 31 日，蔚来智能驾驶总用户数达 515,811 名，5 月新增 20,544 名。蔚来的智能驾驶端云总算力达 266.5EOPS，全国第一。蔚来智能驾驶全域可用道路里程达 140 万公里，5 月新增 19.2 万公里。

**小鹏汽车正式发布了全新品牌 MONA。**小鹏汽车宣布推出新子品牌 MONA，以扩大其在新能源车市场的影响力。MONA 首款车型将于六月上市，预计售价在 15 万元左右。品牌名“MONA”代表“Made Of New AI”，定位为全球 AI 智能驾驶汽车倡导者，价格区间为 10 万到 15 万元。MONA 的紧凑型纯电动轿车结合了滴滴的造车技术、小鹏的 XNGP 智能网联车平台和智能座舱软件，并在小鹏的生产基地制造。公司在研发上投入超过 50 亿元人民币，希望在功能和销售上与小米 SU7 竞争。MONA 的竞争优势在于价格竞争力、标准配备的智能座舱和先进的智能驾驶功能。其流线型外观和简约内饰配有大中控屏幕和宽敞后座，动力系统采用单电机后轮驱动和磷酸铁锂电池，续航里程约为 550 公里。凭借吸引人的设计和高初始关注度，MONA 预计将引起市场强烈兴趣。

**极氪获 L3 自动驾驶测试牌照。**6 月 3 日，极氪汽车官方宣布其自主研发的浩瀚智驾系统成功获得上海市高快速路 L3 自动驾驶测试牌照。极氪汽车在 7 类场景、30 余项测试中全部通过，展示了高稳定性。第三方评审机构高度评价了极氪汽车的表现，认为这是首次见到

如此迅速且高质量的评审完成情况。L3级自动驾驶相比L2级提供更高级别的自动化，允许车辆在特定条件下独立执行所有驾驶任务，驾驶员可在系统允许下暂时放松。极氪汽车此次获得L3自动驾驶测试牌照，提升了其高阶智能驾驶领域的行业地位。这一技术将应用于极氪007车型。

### (三) 近期部分补贴政策

**海口秀英区商务局以旧换新购车直补活动方案出炉。**海口秀英区商务局以旧换新购车直补活动方案出炉，补贴方式如下：对新购置汽车的机动车销售统一发票（含税价）20万元（含）以下给予5000元/辆补贴，补贴142辆；对新购置汽车的机动车销售统一发票（含税价）20万元以上给予补贴7000元/辆，补贴170辆。补贴车辆总数312辆，补贴总额190万元，以申请时间先到先得。①申请人仅限个人消费者，所转让或者报废名下的燃油或新能源小客车（以下简称“旧车”），应当于2024年6月3日之前登记在本人名下；②申请人转让或者报废名下的旧车时间应为2024年6月3日（含）至2024年7月31日（含）；③新购车辆为在秀英区注册登记的汽车零售企业购置的小型汽车（不含专项作业车）新车，新购车辆时间为2024年6月3日（含）至2024年7月31日（含），需在海口市公安部门完成首次车辆注册登记手续，并取得《机动车登记证书》和《机动车行驶证》。

### 四、近期上市公司重要公告回顾

图表 9：近期上市公司重要公告回顾

证券代码	公司名称	公告类型	公告日期	公告摘要
002594.SZ	比亚迪	5月产销快报	45446	2024年5月比亚迪新能源汽车销量为331817辆，同比增长38.13%，环比微涨5.93%；1-5月累计销量为1271325辆，同比增长26.80%。
601127.SH	赛力斯	5月产销快报	45446	赛力斯新能源汽车5月销量达34,130辆，同比增长298.62%；今年1-5月，赛力斯新能源汽车累计销量156,823辆，同比增长342.35%。
601633.SH	长城汽车	5月产销快报	45446	长城汽车公布5月产销数据，5月长城汽车销量为91460辆，与去年同期101073辆相比下降了9.51%。1至5月累计销量为461589辆。 新能源汽车方面，5月长城汽车新能源车销量为2.46万辆，1至5月累计销量为10.63万辆。海外市场销量，1至5月长城海外市场累计销量为163396辆，同比增长65.18%。
000550.SZ	江铃汽车	5月产销快报	45446	5月份，江铃汽车销售整车24602辆，同比增长8.86%；2023年1-5月累计销售整车119909辆，同比增长9.05%。1-5月累计销售皮卡22560辆，同比下降21.91%。
000625.SZ	长安汽车	5月产销快报	45446	公司5月销量为20.68万辆，同比增长3.92%；其中自主品牌新能源车销量为5.5万辆，同比增长87.76%。 综合1-5月，长安汽车累计销量110.9万辆，同比增加12.03%；其中自主品牌销量93.24万辆，同比增加11.64%；自主品牌新能源车销量23.55万辆，同比增加72.74%；自主品牌海外销量17.39万辆，同比增加80.81%。
600104.SH	上汽集团	5月产销快报	45446	5月上汽通用汽车三品牌（别克、雪佛兰、凯迪拉克）新能源车型共交付7443辆，同比增长214%，官方称拿下4月新能源车终端零售销量合资企业排行第一。

资料来源：iFinD，太平洋证券整理

## 五、风险提示

- 汽车销量不及预期；
- 汽车出口不及预期；
- 主机厂价格战加剧超出预期；
- 原材料大幅波动超出预期；
- 新技术渗透率提升不及预期。



## 投资评级说明

### 1、行业评级

看好：预计未来 6 个月内，行业整体回报高于沪深 300 指数 5%以上；

中性：预计未来 6 个月内，行业整体回报介于沪深 300 指数-5%与 5%之间；

看淡：预计未来 6 个月内，行业整体回报低于沪深 300 指数 5%以下。

### 2、公司评级

买入：预计未来 6 个月内，个股相对沪深 300 指数涨幅在 15%以上；

增持：预计未来 6 个月内，个股相对沪深 300 指数涨幅介于 5%与 15%之间；

持有：预计未来 6 个月内，个股相对沪深 300 指数涨幅介于-5%与 5%之间；

减持：预计未来 6 个月内，个股相对沪深 300 指数涨幅介于-5%与-15%之间；

卖出：预计未来 6 个月内，个股相对沪深 300 指数涨幅低于-15%以下。

## 公司地址

北京市西城区北展北街9号华远企业号D座二单元七号

上海市浦东南路500号国开行大厦17楼 太平洋证券

深圳市福田区商报东路与莲花路新世界文博中心19层1904

广州大道中圣丰广场988号102 太平洋证券



研究院

中国北京 100044

北京市西城区北展北街九号

华远·企业号 D 座

投诉电话： 95397

投诉邮箱： kefu@tpyzq.com

## 重要声明

太平洋证券股份有限公司具有证券投资咨询业务资格，公司统一社会信用代码为：91530000757165982D。

本报告信息均来源于公开资料，我公司对这些信息的准确性和完整性不作任何保证。负责准备本报告以及撰写本报告的所有研究分析师或工作人员在此保证，本研究报告中关于任何发行商或证券所发表的观点均如实反映分析人员的个人观点。报告中的内容和意见仅供参考，并不构成对所述证券买卖的出价或询价。我公司及其雇员对使用本报告及其内容所引发的任何直接或间接损失概不负责。我公司或关联机构可能会持有报告中所提到的公司所发行的证券头寸并进行交易，还可能为这些公司提供或争取提供投资银行业务服务。本报告版权归太平洋证券股份有限公司所有，未经书面许可任何机构和个人不得以任何形式翻版、复制、刊登。任何人使用本报告，视为同意以上声明。