

分析师：李泽森
登记编码：S0730523080001
lzs1@ccnew.com 021-50586702

美联储表态偏鹰，金属价格普遍下跌

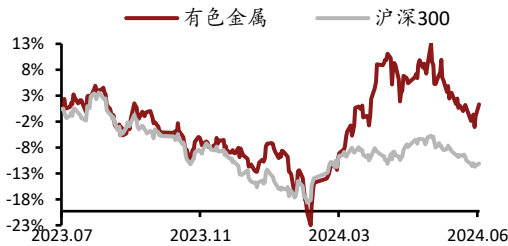
——有色金属行业月报

证券研究报告-行业月报

同步大市(维持)

有色金属相对沪深300指数表现

发布日期：2024年07月02日



资料来源：中原证券

相关报告

《有色金属行业半年度策略：稳中求进，静待云开》 2024-07-01

《有色金属行业月报：美国通胀数据有所降温，金属价格普遍上涨》 2024-06-03

《有色金属行业月报：美联储继续维持利率不变，金属价格普遍上涨》 2024-05-13

联系人：马敬琦

电话：021-50586973

地址：上海浦东新区世纪大道1788号16楼

邮编：200122

投资要点：

- **6月，沪深300下跌3.30%，有色板块下跌6.67%，在30个行业中排名第15，表现较弱。**有色子行业中，铜(-2.07%)、黄金(-4.03%)、稀土及磁性材料(-6.56%)、铝(-7.76%)、其他稀有金属(-8.67%)、铅锌(-10.29%)、钨(-11.90%)、镍钴锡铋(-13.37%)、锂(-14.53%)。有色板块个股方面，8家上涨，116家下跌。
- **基本金属：LME与SHFE金属价格普遍下跌。**本月欧洲通胀和经济表现尚可，继加拿大央行宣布降息后，欧洲央行随后也宣布降息25个基点，但并未暗示是否会在7月进一步放宽政策。月中公布的美联储通胀数据低于预期，但随后由于美联储议息会议释放鹰派信号，美债收益率及美元指数在大跌后回升，金属价格普遍冲高回落。月末公布的美国经济数据偏弱，且美联储官员发言偏鸽，外围宏观情绪有所好转，美元指数呈现回落趋势，铜、金价格有所回升。但目前基本面依旧较弱，金属价格依旧偏弱运行。
- **贵金属：黄金价格基本持平，白银价格下跌，美元指数上涨。**受到美国经济数据波动、地缘政治冲突、美联储表态鹰鸽互现等因素影响，金价波动加剧。受到国际局势复杂多变、全球央行持续购金、地缘政治冲突、欧美经济滞胀预期增强、美债违约预期、美联储降息预期等多重因素影响，建议继续关注黄金板块的投资机会。
- **锂：碳酸锂价格回落。**截至6月末，电池级碳酸锂价格达9.15万元/吨，月度跌幅达13.62%。根据安泰科数据，近期上游情绪有所回暖，但锂下游需求依旧偏弱，行业拐点仍待观察，建议持续关注下游回暖进度。
- **稀土：稀土氧化物价格普遍回落。**根据安泰科数据，目前，终端需求仍显不足，上游生产企业受成本影响，抵制降价，下游磁材企业多以按需采购为主，且多持观望态度，整体市场仍处于弱势运行中，当前行业拐点仍有待观察。6月29日国务院发布《稀土管理条例》或将对稀土产品价格有一定的利好作用。
- **投资建议：**截至6月30日，有色板块PE为21.47倍，贵金属板块PE为34.71倍，工业金属板块PE为17.89倍，稀有金属板块PE为31.02倍。受到国际局势复杂多变、欧美经济滞胀预期增强、地缘政治冲突等因素影响，大宗商品价格波动加剧，维持有色金属行业“同步大市”评级，建议关注黄金、铜板块。

内容目录

1. 有色板块行情回顾	4
2. 金属价格及库存变动	6
2.1. 基本金属：LME 与 SHFE 金属价格普遍下跌	6
2.2. 贵金属：黄金价格基本持平，白银价格下跌，美元指数上涨	7
2.3. 小金属：小金属价格普遍回落	7
2.4. 稀土：稀土氧化物价格普遍回落	7
3. 下游行业需求情况	8
3.1. 地产：房地产价格指数同比增速维持负增长	8
3.2. 汽车：汽车产销累计同比保持增长，新能源汽车产销累计同比保持较快增长	9
3.3. 家电：空调、冷柜、家用电冰箱产量累计同比增速保持较快增长	10
4. 宏观要闻与行业资讯	11
4.1. 宏观要闻	11
4.2. 行业与公司资讯	12
4.2.1. 行业资讯	12
4.2.2. 公司资讯	14
5. 河南省有色金属行业运行情况	16
5.1. 河南省有色金属行业重点上市公司月度跟踪	16
5.2. 河南省有色金属行业重点上市公司近期业绩概况	16
5.3. 河南省有色金属行业近期要闻	17
6. 行业观点与投资建议	22
7. 风险提示	24
8. 附录：金属价格走势	25

图表目录

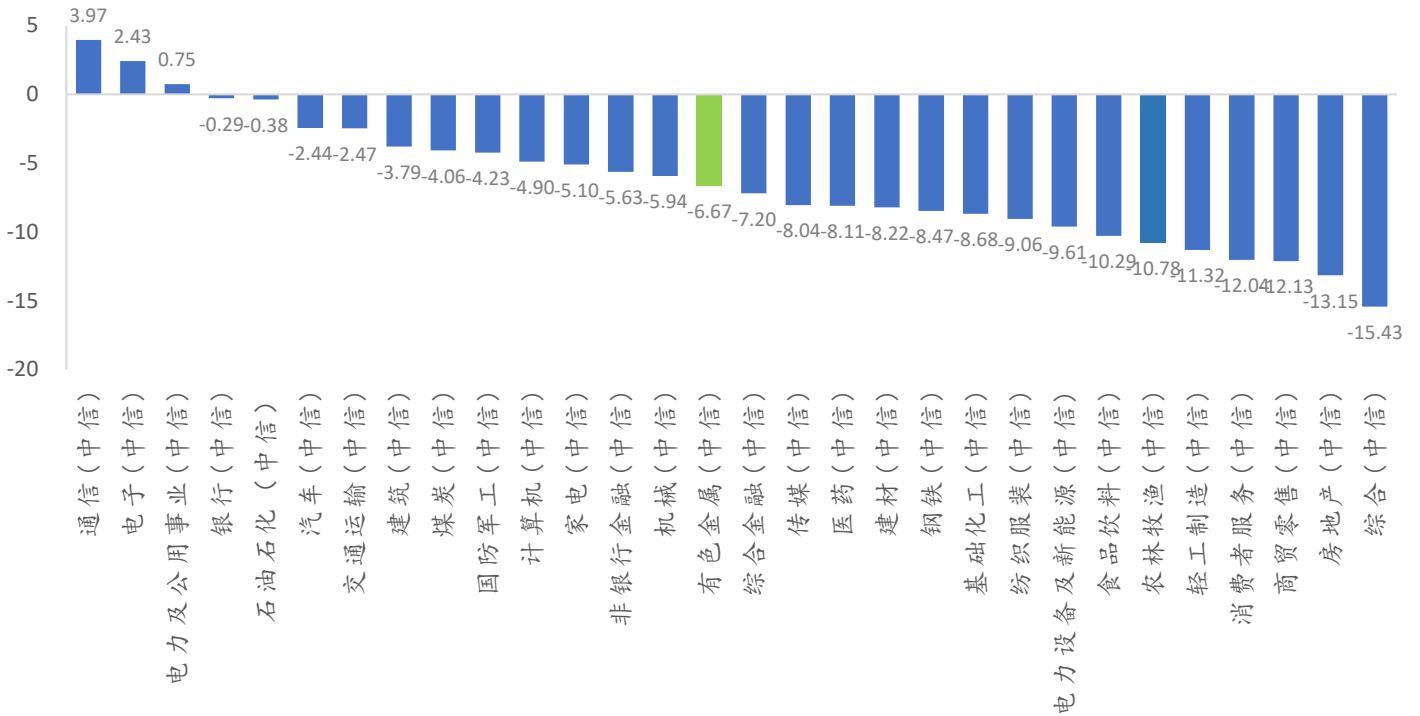
图 1：A 股各行业月度涨跌幅（%）	4
图 2：有色子行业涨跌幅（%）	4
图 3：有色板块公司涨幅前 10 名（%）	5
图 4：有色板块公司涨幅居后 10 名（%）	5
图 5：70 个大中城市新建商品住宅价格指数增速	8
图 6：70 个大中城市二手商品住宅价格指数增速	8
图 7：房地产开发投资完成额及增速	8
图 8：商品房销售面积和销售额同比增速	8
图 9：汽车产量及同比增速	9
图 10：汽车销量及同比增速	9
图 11：新能源汽车产量及同比增速	9
图 12：新能源汽车销量	9
图 13：空调产量及同比增速	10
图 14：家用电冰箱产量及同比增速	10
图 15：冷柜产量及同比增速	10
图 16：彩电产量及同比增速	10
图 17：河南省有色金属行业重点上市公司月度涨跌幅（%）	16
图 18：有色板块与大盘 PE（倍）对比	23
图 19：有色及子板块 PE（倍）对比	23
图 20：LME 铜价及库存走势	25

图 21: SHFE 铜价及库存走势	25
图 22: LME 铝价及库存走势	25
图 23: SHFE 铝价及库存走势	25
图 24: LME 铝价及库存走势	25
图 25: SHFE 铅价及库存走势	25
图 26: LME 锌价及库存走势	26
图 27: SHFE 锌价及库存走势	26
图 28: LME 镍价及库存走势	26
图 29: SHFE 镍价及库存走势	26
图 30: LME 锡价及库存走势	26
图 31: SHFE 锡价及库存走势	26
图 32: COMEX 黄金价格与美元指数走势	27
图 33: 钴价走势 (元/吨)	27
图 34: 钨精矿价格走势 (万元/吨)	27
图 35: 仲钨酸铵价格走势 (元/吨)	27
图 36: 钼精矿价格走势 (元/吨)	28
图 37: 钼铁价格走势 (元/吨度)	28
图 38: 氧化镨价格走势 (元/吨)	28
图 39: 氧化镝价格走势 (元/公斤)	28
表 1: LME 和 SHFE 基本金属价格及涨跌幅	6
表 2: LME 基本金属全球库存	6
表 3: SHFE 基本金属总库存	6
表 4: 黄金、白银及美元指数收盘价及涨跌幅	7
表 5: 小金属价格及涨跌幅	7
表 6: 稀土价格及涨跌幅	7
表 7: 本月有色行业公司重要资讯	14

1. 有色板块行情回顾

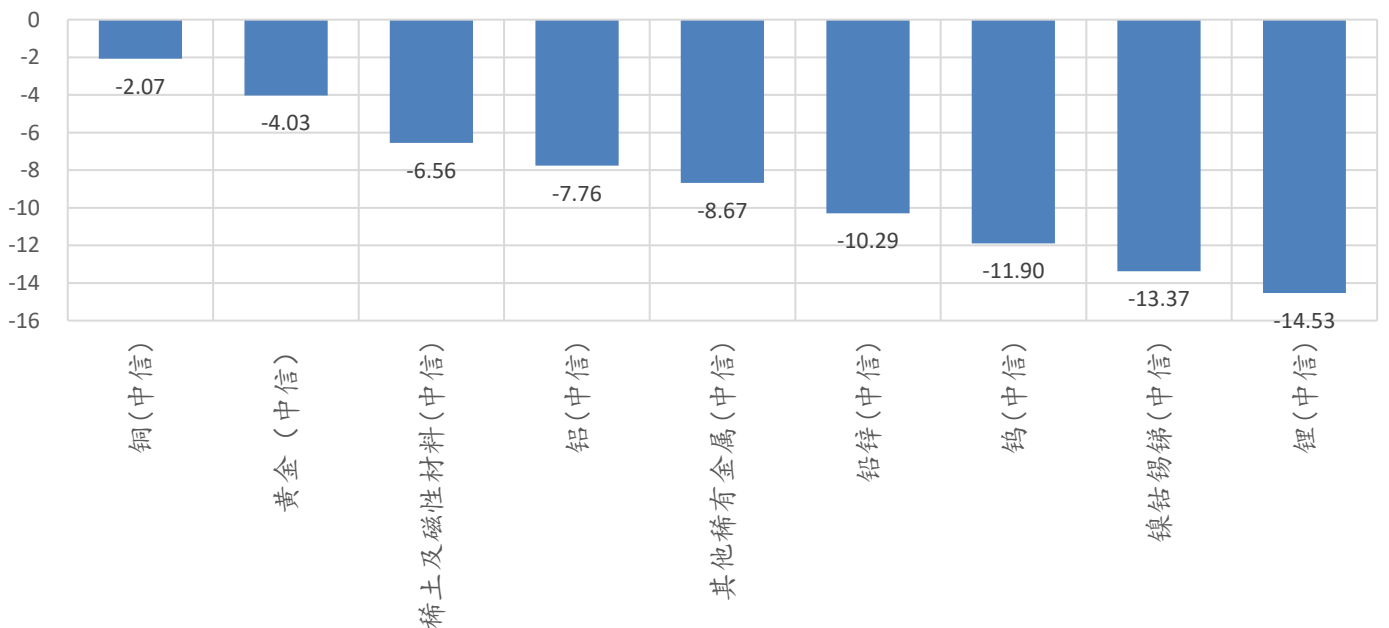
6月，沪深300下跌3.30%，有色板块下跌6.67%，在30个行业中排名第15，表现较弱。有色子行业中，铜(-2.07%)、黄金(-4.03%)、稀土及磁性材料(-6.56%)、铝(-7.76%)、其他稀有金属(-8.67%)、铅锌(-10.29%)、钨(-11.90%)、镍钴锡铋(-13.37%)、锂(-14.53%)。有色板块个股方面，8家上涨，116家下跌。

图1：A股各行业月度涨跌幅(%)



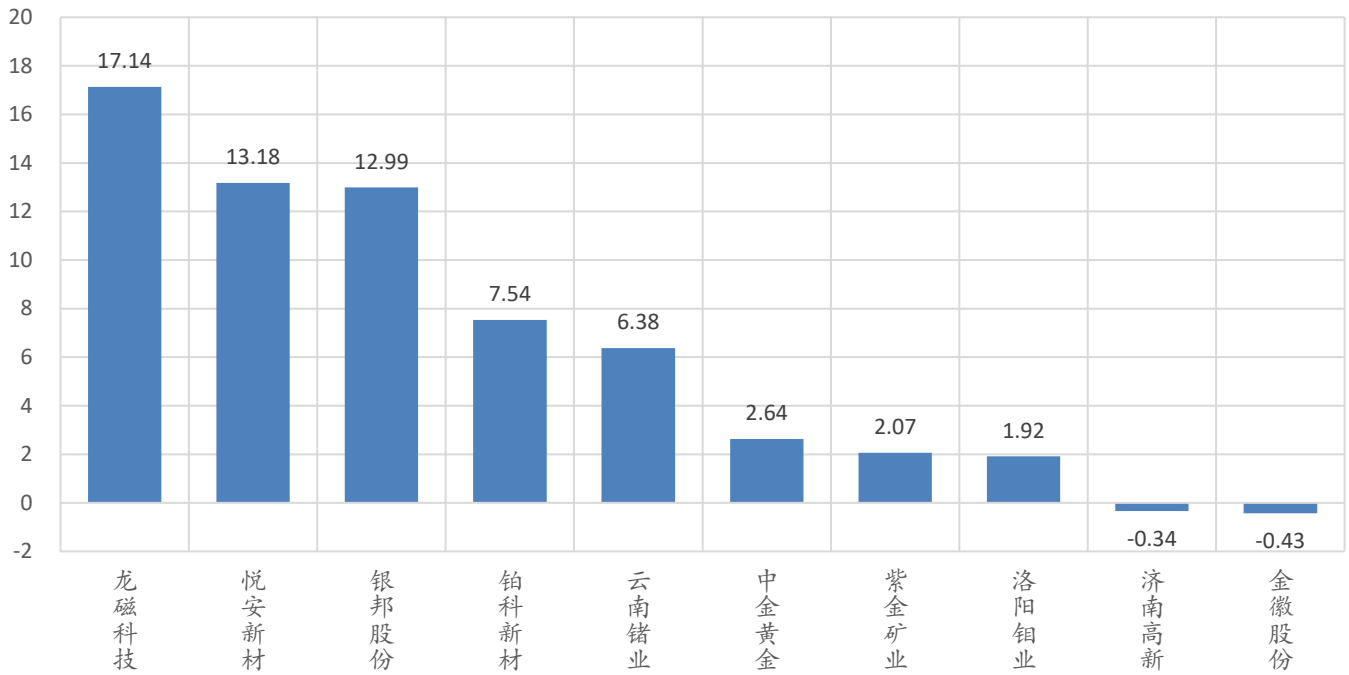
资料来源：Wind，中原证券研究所

图2：有色子行业涨跌幅(%)



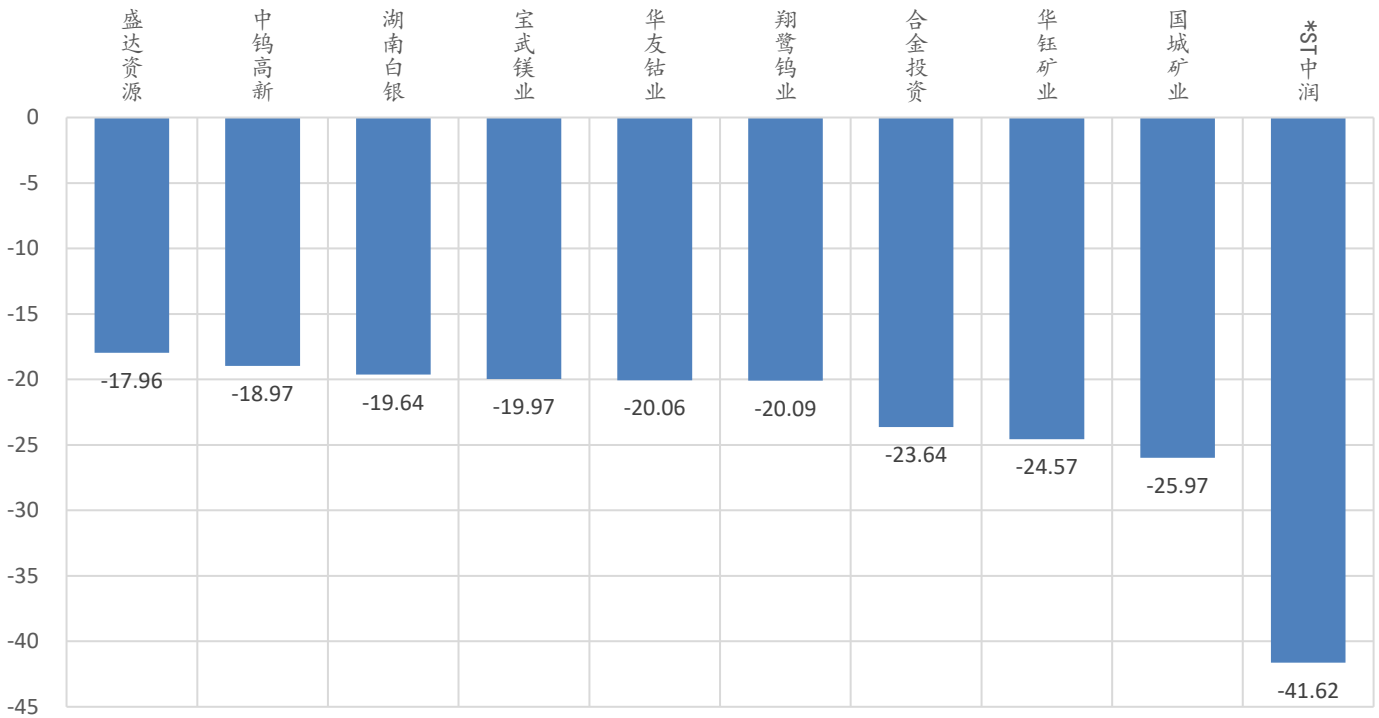
资料来源：Wind，中原证券研究所

图 3：有色板块公司涨幅前 10 名 (%)



资料来源：Wind，中原证券研究所

图 4：有色板块公司涨幅居后 10 名 (%)



资料来源：Wind，中原证券研究所

2. 金属价格及库存变动

2.1. 基本金属：LME 与 SHFE 金属价格普遍下跌

6月，LME 期货市场基本金属价格涨跌幅度：锡(-0.67%)、锌(-0.96%)、铅(-2.27%)、铜(-4.52%)、铝(-5.09%)、镍(-12.79%)；SHFE 期货市场基本金属价格涨跌幅度：铅(3.62%)、锡(0.17%)、锌(-0.42%)、铜(-4.68%)、铝(-5.22%)、镍(-9.98%)。

表 1：LME 和 SHFE 基本金属价格及涨跌幅

名称	报价单位	收盘价	月涨跌幅 (%)	年初以来涨跌幅 (%)
LME 铜	美元/吨	9586.00	-4.52	12.00
SHFE 铜	人民币元/吨	78370.00	-4.68	13.63
LME 铝	美元/吨	2517.50	-5.09	5.60
SHFE 铝	人民币元/吨	20320.00	-5.22	4.26
LME 铅	美元/吨	2221.50	-2.27	7.40
SHFE 铅	人民币元/吨	19440.00	3.62	22.57
LME 锌	美元/吨	2941.00	-0.96	10.65
SHFE 锌	人民币元/吨	24665.00	-0.42	14.67
LME 镍	美元/吨	17190.00	-12.79	3.54
SHFE 镍	人民币元/吨	135480.00	-9.98	5.70
LME 锡	美元/吨	32820.00	-0.67	29.14
SHFE 锡	人民币元/吨	274340.00	0.17	29.46

资料来源：LME, SHFE, 中原证券研究所

6月，LME 期货市场基本金属库存增减幅度：铜(55.28%)、铅(22.18%)、镍(13.51%)、锌(2.40%)、锡(-4.60%)、铝(-7.75%)。

表 2：LME 基本金属全球库存

	LME 铜	LME 铝	LME 铅	LME 锌	LME 镍	LME 锡
月末库存量(吨)	180,125	1,026,925	224,375	262,075	95,034	4,770
月度变动幅度	55.28%	-7.75%	22.18%	2.40%	13.51%	-4.60%
年初以来变动幅度	7.67%	87.04%	65.35%	16.57%	48.36%	-37.93%

资料来源：LME, 中原证券研究所

6月，SHFE 期货市场基本金属库存增减幅度：铝(5.01%)、铜(2.50%)、铅(-2.77%)、镍(-7.54%)、锌(-9.22%)、锡(-14.12%)。

表 3：SHFE 基本金属总库存

	SHFE 铜	SHFE 铝	SHFE 铅	SHFE 锌	SHFE 镍	SHFE 锡
月末库存量(吨)	249,623	155,863	51,876	82,264	20,098	14,738
月度变动幅度	2.50%	5.01%	-2.77%	-9.22%	-7.54%	-14.12%
年初以来变动幅度	4076.39%	296.68%	8.29%	1717.19%	77.84%	142.68%

资料来源：SHFE, 中原证券研究所

2.2. 贵金属：黄金价格基本持平，白银价格下跌，美元指数上涨

6月，COMEX 黄金上涨 0.10%，SHFE 黄金价格下跌 0.93%；COMEX 白银下跌 4.03%，SHFE 白银价格下跌 5.79%；美元指数上涨 1.16%。

表 4：黄金、白银及美元指数收盘价及涨跌幅

名称	报价单位	收盘价	月涨跌幅 (%)	年初以来涨跌幅 (%)
COMEX 黄金连续	美元/金衡盎司	2325.30	0.10	12.24
沪金连三	人民币元/克	553.42	-0.93	14.76
COMEX 白银连续	美元/金衡盎司	29.08	-4.03	21.89
沪银连三	人民币元/千克	7778.00	-5.79	29.18
美元指数	—	105.84	1.16	4.40

资料来源：COMEX，上海期货交易所，中原证券研究所

2.3. 小金属：小金属价格普遍回落

6月，主要小金属价格涨跌幅度：伦敦钴锭（0.00%）、海绵钛（-3.73%）、钴（-4.51%）、锂（-4.76%）、钼精矿（-6.67%）、钼铁（-6.83%）、钨精矿（-7.19%）、仲钨酸铵（-9.05%）、碳酸锂（-13.62%）。

表 5：小金属价格及涨跌幅

	钨精矿	仲钨酸铵	钼精矿	钼铁	伦敦钴锭	钴：≥99.8%	碳酸锂 99.5%	锂≥99%	海绵钛
单位	元/吨	元/吨	元/吨	元/吨	美元/磅	元/吨	元/吨	万元/吨	元/千克
月末价格	142,000	211,000	3,640	232,000	23	215,800	91,460	80	49
月度涨跌幅	-7.19%	-9.05%	-6.67%	-6.83%	0.00%	-4.51%	-13.62%	-4.76%	-3.73%
年初以来涨跌幅	16.17%	16.90%	14.54%	9.43%	0.00%	-2.31%	-5.58%	-17.10%	-2.97%

资料来源：Wind，中原证券研究所

2.4. 稀土：稀土氧化物价格普遍回落

6月，主要稀土品种价格涨跌幅度：氧化镧（0.00%）、氧化铈（0.00%）、氧化钇铕（0.00%）、氧化镨钕（-2.75%）、氧化镱（-2.98%）、氧化钆（-2.98%）、氧化镱（-6.04%）、氧化铽（-9.81%）。

表 6：稀土价格及涨跌幅

	氧化镧	氧化铈	氧化镨	氧化钆	氧化铽	氧化镱	氧化镨钕	氧化钇铕
单位	元/吨	元/吨	元/吨	元/吨	元/公斤	元/公斤	元/吨	元/吨
月末价格	3,000	6,000	358,000	358,000	5,330	1,790	353,000	42,000
月度涨跌幅	0.00%	0.00%	-2.98%	-2.98%	-9.81%	-6.04%	-2.75%	0.00%
年初以来涨跌幅	0.00%	20.00%	-20.09%	-19.19%	-27.92%	-27.82%	-18.48%	0.00%

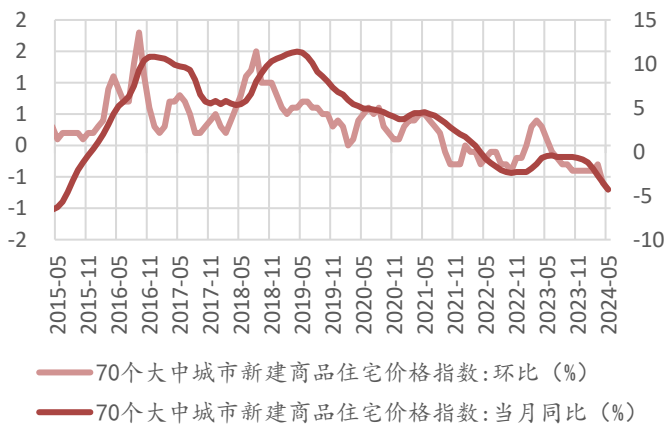
资料来源：中国稀土行业协会，中原证券研究所

3. 下游行业需求情况

3.1. 地产：房地产价格指数同比增速维持负增长

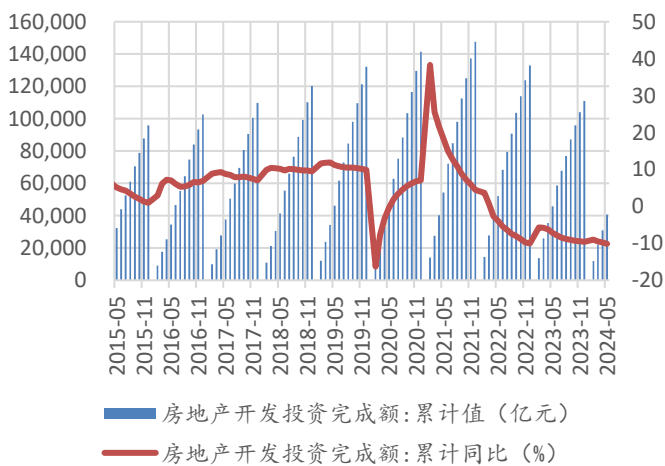
房地产价格指数增速维持负增长。2024年5月，70个大中城市新建商品住宅价格指数同比下跌4.3%，环比下降0.7%；二手住宅价格指数同比下跌7.5%，环比下降1.0%。根据国家统计局数据，1—5月份，全国房地产开发投资40632亿元，同比下降10.1%；其中，住宅投资30824亿元，下降10.6%。1—5月份，房地产开发企业房屋施工面积688896万平方米，同比下降11.6%；其中，住宅施工面积481557万平方米，下降12.2%。房屋新开工面积30090万平方米，下降24.2%；其中，住宅新开工面积21760万平方米，下降25.0%。房屋竣工面积22245万平方米，下降20.1%；其中，住宅竣工面积16199万平方米，下降19.8%。1—5月份，新建商品房销售面积36642万平方米，同比下降20.3%，其中住宅销售面积下降23.6%。新建商品房销售额35665亿元，下降27.9%，其中住宅销售额下降30.5%。

图 5：70 个大中城市新建商品住宅价格指数增速



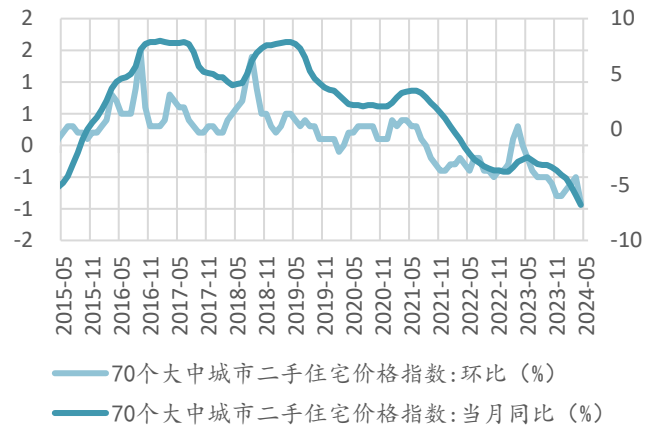
资料来源：国家统计局，中原证券研究所

图 7：房地产开发投资完成额及增速



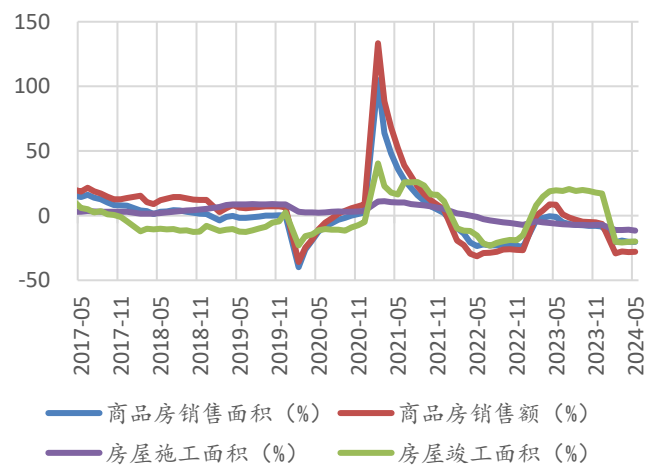
资料来源：国家统计局，中原证券研究所

图 6：70 个大中城市二手商品住宅价格指数增速



资料来源：国家统计局，中原证券研究所

图 8：商品房销售面积和销售额同比增速



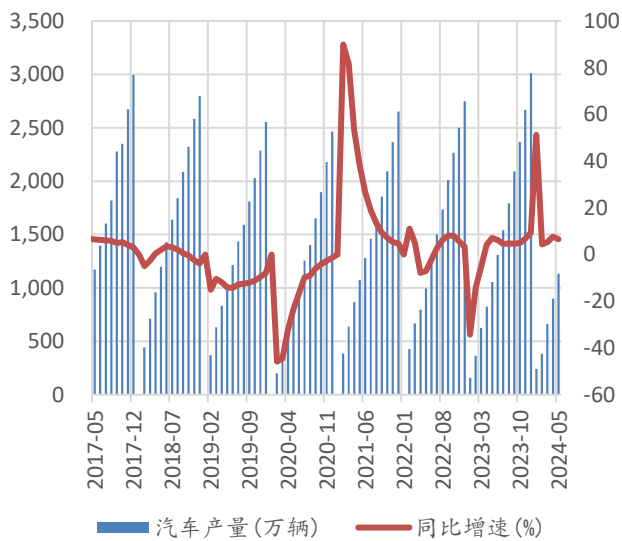
资料来源：国家统计局，中原证券研究所

3.2. 汽车：汽车产销累计同比保持增长，新能源汽车产销累计同比保持较快增长

汽车累计产销同比保持增长。根据汽车工业协会的数据,5月,我国汽车产销分别完成237.2万辆和241.7万辆,同比分别增长1.7%和1.5%。1—5月,我国汽车产销量达1138.4万辆和1149.6万辆,同比分别增长6.5%和8.3%。

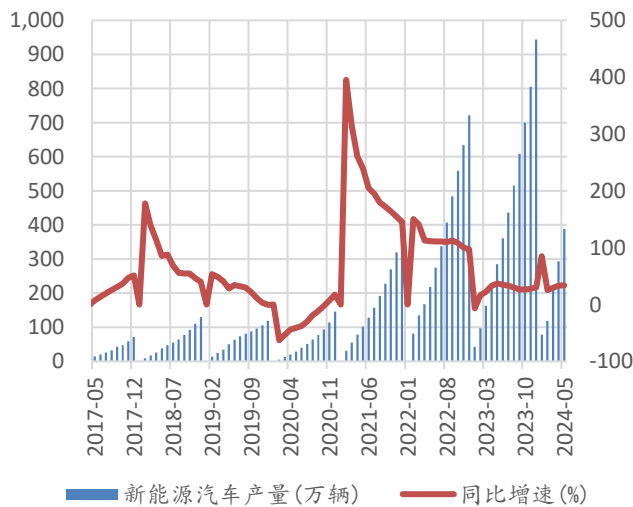
新能源汽车产销累计同比保持较快增长。根据汽车工业协会的数据,新能源汽车5月产销分别完成94万辆和95.5万辆,同比分别增长31.9%和33.3%,市场占有率达到39.5%。1-5月,新能源汽车产销分别完成392.6万辆和389.5万辆,同比分别增长30.7%和32.5%,市场占有率达到33.9%。

图 9：汽车产量及同比增速



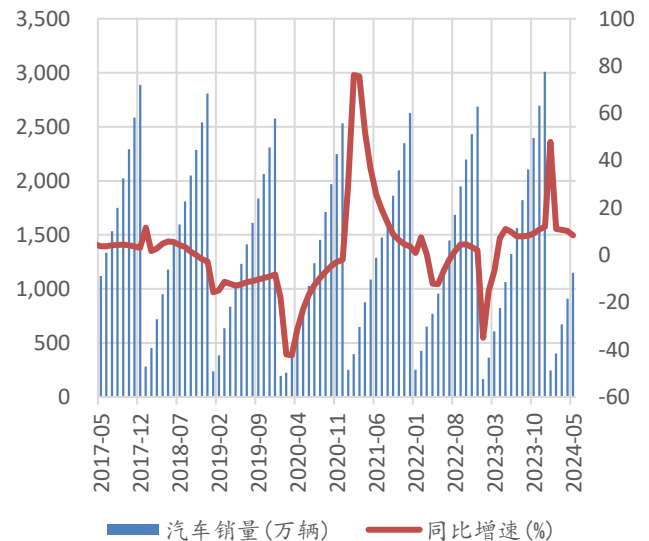
资料来源：中国汽车工业协会，中原证券研究所

图 11：新能源汽车产量及同比增速



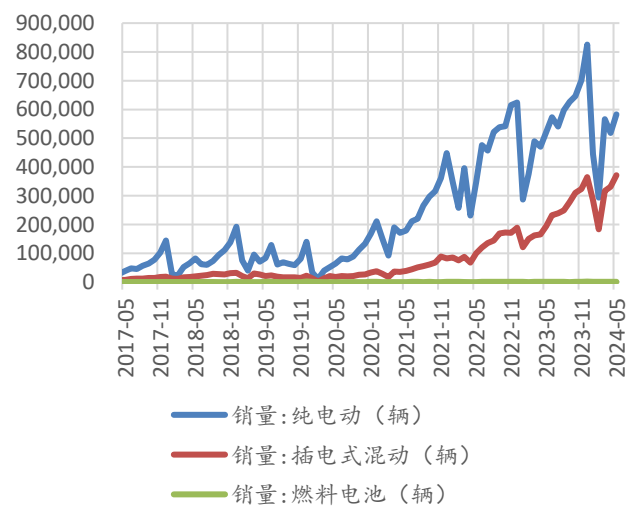
资料来源：中国汽车工业协会，中原证券研究所

图 10：汽车销量及同比增速



资料来源：中国汽车工业协会，中原证券研究所

图 12：新能源汽车销量



资料来源：中国汽车工业协会，中原证券研究所

3.3. 家电：空调、冷柜、家用电冰箱产量累计同比增速保持较快增长

1—5月，空调、冷柜、家用电冰箱产量累计同比增速保持较快增长。根据国家统计局数据，2024年1—5月，我国空调累计产量12880.70万台，同比上升16.70%；冷柜累计产量1143.10万台，同比上升22.80%；家用电冰箱累计产量4179.10万台，同比上升12.10%；彩电累计产量7758.80万台，同比增长-0.10%。

图 13：空调产量及同比增速

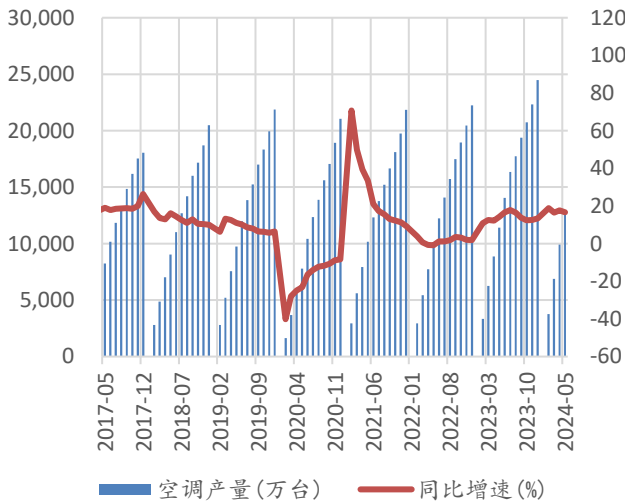
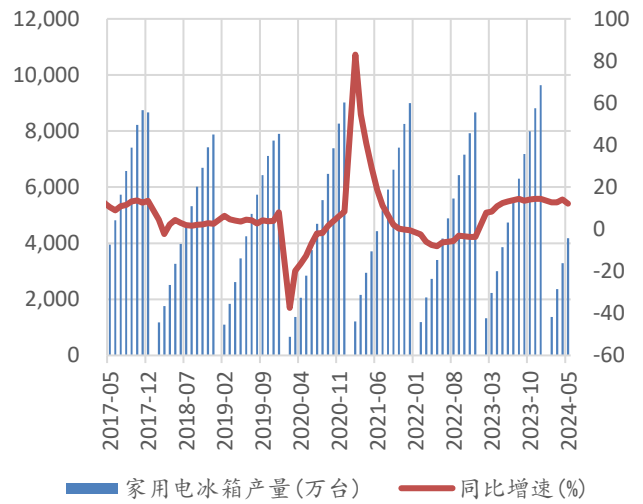


图 14：家用电冰箱产量及同比增速



资料来源：国家统计局，中原证券研究所

资料来源：国家统计局，中原证券研究所

图 15：冷柜产量及同比增速

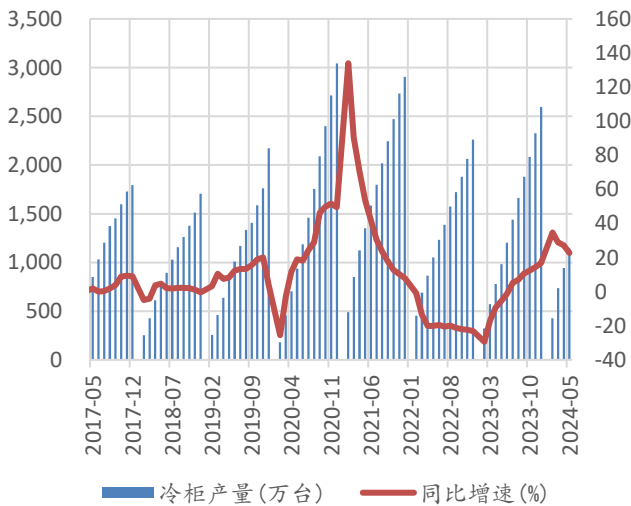
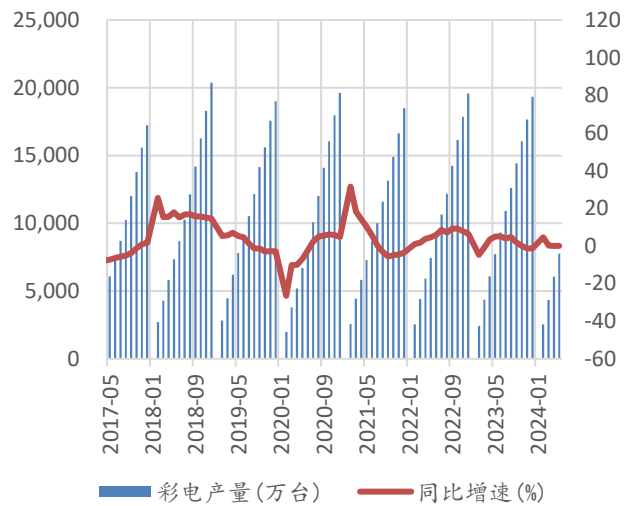


图 16：彩电产量及同比增速



资料来源：国家统计局，中原证券研究所

资料来源：国家统计局，中原证券研究所

4. 宏观要闻与行业资讯

4.1. 宏观要闻

【中共中央政治局召开会议 讨论拟提请二十届三中全会审议的文件 中共中央总书记习近平主持会议】

中共中央政治局6月27日召开会议，研究进一步全面深化改革、推进中国式现代化问题。中共中央总书记习近平主持会议。

会议决定，中国共产党第二十届中央委员会第三次全体会议于7月15日至18日在北京召开。

中共中央政治局听取了《中共中央关于进一步全面深化改革、推进中国式现代化的决定》稿在党内外一定范围征求意见的情况报告，决定根据这次会议讨论的意见进行修改后将文件稿提请二十届三中全会审议。

会议指出，这次征求意见充分发扬党内民主、集思广益，各地区各部门各方面对决定稿给予充分肯定，认为决定稿深入分析了推进中国式现代化面临的新情况新问题，科学谋划了围绕中国式现代化进一步全面深化改革的总体部署，是指导新征程上进一步全面深化改革的纲领性文件，充分体现了以习近平同志为核心的党中央完善和发展中国特色社会主义制度、推进国家治理体系和治理能力现代化的历史主动，以进一步全面深化改革开辟中国式现代化广阔前景的坚强决心。

会议强调，进一步全面深化改革的总目标是继续完善和发展中国特色社会主义制度，推进国家治理体系和治理能力现代化。到二〇三五年，全面建成高水平社会主义市场经济体制，中国特色社会主义制度更加完善，基本实现国家治理体系和治理能力现代化，基本实现社会主义现代化，为到本世纪中叶全面建成社会主义现代化强国奠定坚实基础。

会议指出，进一步全面深化改革要总结和运用改革开放以来特别是新时代全面深化改革的宝贵经验，贯彻以下原则：坚持党的全面领导，坚定维护党中央权威和集中统一领导，发挥党总揽全局、协调各方的领导核心作用，把党的领导贯穿改革各方面全过程，确保改革始终沿着正确政治方向前进；坚持以人民为中心，尊重人民主体地位和首创精神，坚持人民有所呼、改革有所应，做到改革为了人民、改革依靠人民、改革成果由人民共享；坚持守正创新，坚持中国特色社会主义不动摇，紧跟时代步伐，顺应实践发展，突出问题导向，在新的起点上推进理论创新、实践创新、制度创新、文化创新和其他各方面创新；坚持以制度建设为主线，加强顶层设计和总体规划，破立并举、先立后破，筑牢根本制度，完善基本制度，创新重要制度；坚持全面依法治国，在法治轨道上深化改革、推进中国式现代化，做到改革和法治相统一，重大改革于法有据、及时把改革成果上升为法律制度；坚持系统观念，处理好经济和社会、政府和市场、效率和公平、活力和秩序、发展和安全等重大关系，增强改革系统性、整体性、协同性。

会议强调，党的领导是进一步全面深化改革、推进中国式现代化的根本保证。必须坚持党

中央对进一步全面深化改革的集中统一领导，保持以党的自我革命引领社会革命的高度自觉，坚持用改革精神管党治党，以钉钉子精神抓好改革落实，把进一步全面深化改革的战略部署转化为推进中国式现代化的强大力量。

会议还研究了其他事项。（新华社）

【2024年6月中国采购经理指数运行情况】

一、中国制造业采购经理指数运行情况

6月份，制造业采购经理指数（PMI）为49.5%，与上月持平，制造业景气度基本稳定。

从企业规模看，大型企业PMI为50.1%，比上月下降0.6个百分点；中、小型企业PMI分别为49.8%和47.4%，比上月上升0.4和0.7个百分点。

从分类指数看，在构成制造业PMI的5个分类指数中，生产指数高于临界点，新订单指数、原材料库存指数、从业人员指数和供应商配送时间指数低于临界点。

生产指数为50.6%，比上月下降0.2个百分点，高于临界点，表明制造业企业生产保持扩张。

新订单指数为49.5%，比上月下降0.1个百分点，表明制造业市场需求景气度略有下降。

原材料库存指数为47.6%，比上月下降0.2个百分点，表明制造业主要原材料库存量继续减少。

从业人员指数为48.1%，与上月持平，表明制造业企业用工景气度总体稳定。

供应商配送时间指数为49.5%，比上月下降0.6个百分点，表明制造业原材料供应商交货时间较上月有所延长。

二、中国综合PMI产出指数运行情况

6月份，综合PMI产出指数为50.5%，比上月下降0.5个百分点，高于临界点，表明我国企业生产经营活动总体继续保持扩张。（国家统计局）

4.2. 行业与公司资讯

4.2.1. 行业资讯

【李强签署国务院令 公布《稀土管理条例》】

国务院总理李强日前签署国务院令，公布《稀土管理条例》（以下简称《条例》），自2024年10月1日起施行。《条例》共32条，主要规定了以下内容。

一是明确工作原则。规定稀土管理工作应当贯彻落实党和国家的路线方针政策、决策部署，坚持保护资源与开发利用并重，遵循统筹规划、保障安全、科技创新、绿色发展的原则。

二是加强稀土资源保护。明确稀土资源属于国家所有，任何组织和个人不得侵占或者破坏稀土资源，国家对稀土资源实行保护性开采。

三是健全稀土管理体制。规定国务院工业和信息化、自然资源等有关部门在稀土管理方面的职责，明确县级以上地方人民政府负责本地区稀土管理有关工作。

四是促进稀土产业高质量发展。明确国家对稀土产业发展实行统一规划，鼓励和支持稀土产业新技术、新工艺、新产品、新材料、新装备的研发和应用。规定稀土生产企业应当遵守有关矿产资源、节能环保、清洁生产、安全生产和消防的法律法规，保障实现绿色发展、安全生产。

五是完善稀土全产业链监管体系。规定对稀土开采和稀土冶炼分离实行总量调控，并优化动态管理。进一步规范稀土综合利用，建立产品追溯制度，严格流通管理。

六是明确监督管理措施和法律责任。规定工业和信息化主管部门和其他有关部门按照职责分工对稀土的开采、冶炼分离、金属冶炼、综合利用、产品流通、进出口等活动进行监督检查，对违法行为及时依法处理。对非法从事稀土开采、冶炼分离等违法行为规定了相应的法律责任。

(新华社)

4.2.2. 公司资讯

表 7：本月有色行业公司重要资讯

行业分类	公司名称	资讯分类	资讯内容
小金属	西藏矿业 (000762)	重大事项	6月30日晚间公告,公司西藏扎布耶盐湖绿色综合开发利用万吨电池级碳酸锂项目于2022年6月正式开工建设,2023年11月20日实现机械竣工,2024年6月30日开始试生产,配套能源设施建设也在推进中。该项目采用“膜分离+蒸发结晶”工艺高效回收扎布耶盐湖锂、钾等资源,设计年产电池级碳酸锂9600吨,工业级碳酸锂2400吨,副产氯化钾15.6万吨,铷铯混盐200吨。
小金属	藏格矿业 (000408)	重大事项	6月30日晚间公告,公司于近日获悉,公司参股公司西藏巨龙铜业有限公司(简称“巨龙铜业”)相较于前次备案(2022年),新增铜金属资源量达1472.6万吨。本次备案完成后,巨龙铜业矿区累计查明铜金属资源量达2588万吨,是中国目前备案资源量最多的铜矿山。
基本金属	紫金矿业 (601899)	重大事项	6月28日晚间公告,近期,根据自然资源主管部门出具的矿产资源储量评审意见,公司旗下的西藏巨龙铜矿和黑龙江铜山铜矿合计新增备案铜金属资源量1837.7万吨,新增备案的铜金属储量577.7万吨,约占中国2022年末铜储量的14.2%(根据自然资源部披露的《中国矿产资源报告2023》,2022年中国铜储量为4077.18万吨),标志着公司在我国新一轮找矿突破战略行动中取得重大成果。
小金属	永兴材料 (002756)	重大事项	6月21日公告,全资子公司永兴新能源拟投资建设锂云母绿色智能高效提锂综合技改项目,对现有年产1万吨电池级碳酸锂项目产线中焙烧系统、浸出过滤系统、尾气系统,及部分蒸发与湿法系统等进行技改,打造高端、智能、清洁、低耗、安全、低成本的云母提锂标杆产线。项目投资额不超过2.95亿元。
基本金属	西部矿业 (601168)	重大事项	6月20日公告,为拓宽公司融资渠道、持续优化公司融资结构、助力公司高质量发展、储备债券发行额度,公司拟在上海证券交易所发行不超过40亿元公司债券。
小金属	厦门钨业 (600549)	重大事项	6月18日公告,公司全资子公司洛阳金鹰硬质合金工具有限公司拟投资1.63亿元建设硬面材料产线扩产项目,包括年产500吨钛基热喷涂粉产线及年产1000吨镍基喷涂粉产线,预计于2026年建成并投产。另外,公司拟对福泉鼎盛新材料有限责任公司年产20000吨氧化钨生产线项目进行调整,项目总投资由1.1亿元调整为1.59亿元,项目产能规模由20000吨氧化钨(含2000吨钨铁)调整为22000吨氧化钨(含2000吨钨铁)。调整后,该项目预计于2025年第二季度建成并投产。
基本金属	鑫铂股份 (003038)	重大事项	6月17日晚间公告,全资子公司安徽鑫铂光伏材料有限公司拟与滁州高新技术产业开发区管理委员会签订《新一代光伏铝边框项目投资协议书》,该项目计划总投资额约3.20亿元,自取得土地使用权之日起24个月内建成投产,用地面积约236亩,主要建设内容为:新一代光伏铝边框项目。项目实施主体为公司全资子公司安徽鑫铂光伏材料有限公司。鑫铂股份同日公告,公司控股股东、实际控制人唐开健承诺自2024年6月17日至2025年6月16日的12个月内不以集中竞价、大宗交易等方式减持其所直接持有的公司股份。
小金属	云南锗业 (002428)	重大事项	6月12日在互动平台表示,公司生产的光伏级锗产品太阳能电池用锗单晶片主要用于生产太阳能锗电池等,太阳能锗电池具有光电转换效率高、性能稳定等特点,多用于空间飞行器(如人造地球卫星)等领域。目前公司该产品已量产多年并实现批量供货。目前该产品下游以国内客户为主,也有部分出口。
基本金属	立中集团 (300428)	重大事项	6月12日晚间公告,公司子公司天津立中、立中墨西哥于近日分别收到某国际知名豪华车企(简称“客户1”)和某国际知名车企(简称“客户2”)铝合

			金车轮项目的定点通知。客户 1 项目预计 2026 年 8 月开始量产，项目生命周期 9 年，预计项目周期内销售金额约 81.99 亿元；客户 2 项目预计 2026 年 3 月开始量产，项目生命周期 6 年，预计项目周期内销售金额约 9.56 亿元。客户 1、客户 2 预计项目周期内销售额合计约 91.55 亿元。本次定点项目不排除后续其它项目共同使用产品的可能性。
基本金属	华锡有色 (600301)	重大事项	6 月 7 日晚间公告，公司拟以现金方式收购控股股东华锡集团持有的广西佛子矿业有限公司（简称“佛子矿业”）100%股权，交易价款 5.23 亿元。收购完成后，佛子矿业将成为公司全资子公司，纳入公司合并报表范围。佛子矿业主营业务为铅锌矿的开采、选矿，拥有古盖选矿厂和河三选矿厂，目前采选能力为 45 万吨/年。
基本金属	江西铜业 (600362)	重大事项	6 月 4 日公告，公司董事会同意拟终止分拆控股子公司江铜铜箔至深交所创业板上市并撤回相关上市申请文件。终止此次分拆上市不会对公司产生实质性影响。
贵金属	贵研铂业 (600459)	重大事项	6 月 3 日晚间公告，公司下属全资子公司贵研化学材料（云南）有限公司拟投资 1 亿元设立全资子公司贵研化学制药科技（云南）有限公司（简称“贵研化学制药公司”）。以“铂抗癌药物原料药产业化项目”的建设为依托，将贵金属抗癌药物原料药前驱体产品向下游加工延伸，补足公司贵金属原料药的产业短板，力争打造成为国内主流供应商。同时持续推动新型贵金属抗癌药物研发及孵化转型，构建涵盖生产和研发的贵金属原料药基地，持续壮大公司生命健康产业应用领域。
基本金属	华钰矿业 (601020)	增减持	6 月 18 日公告，因自身经营发展需要，持股 10.7398%的公司股东青海西部稀贵金属有限公司（简称“青海稀贵金属”）计划自 15 个交易日后的 3 个月内通过大宗交易或集中竞价方式，减持公司股票数量不超过 780 万股，不超过公司总股本比例 1%。
贵金属	银泰黄金 (000975)	增减持	6 月 3 日晚间公告，公司持股 13.9%的股东暨董事王水计划 15 个交易日后的 3 个月内，以集中竞价交易和大宗交易方式减持公司股份不超过 6000 万股（占公司总股本的 2.16%）。
基本金属	金诚信 (603979)	增减持	6 月 2 日晚间公告，鹰潭金诚、鹰潭金信、尹师州先生三位股东计划自公告披露之日起 15 个交易日后的 3 个月内通过集中竞价和大宗交易的方式减持公司股份，减持数量合计不超过 999.34 万股，占金诚信总股本的 1.6183%。
		回购	6 月 18 日晚间公告，拟使用自有资金，以 1.5 亿元—2.5 亿元回购公司股份，回购股份将用于实施股权激励或员工持股计划。回购价格不超过 13.07 元/股。
基本金属	海亮股份 (002203)	增减持	6 月 12 日晚间公告，公司董事长曹建国，董事、总裁冯槽铭，董事陈东拟增持公司股份。曹建国拟增持股份的金额不低于 2500 万元，不超过 3000 万元；冯槽铭增持股份的金额不低于 4500 万元，不超过 5000 万元；陈东增持股份的金额不低于 1500 万元，不超过 2000 万元，本次增持不设价格区间。

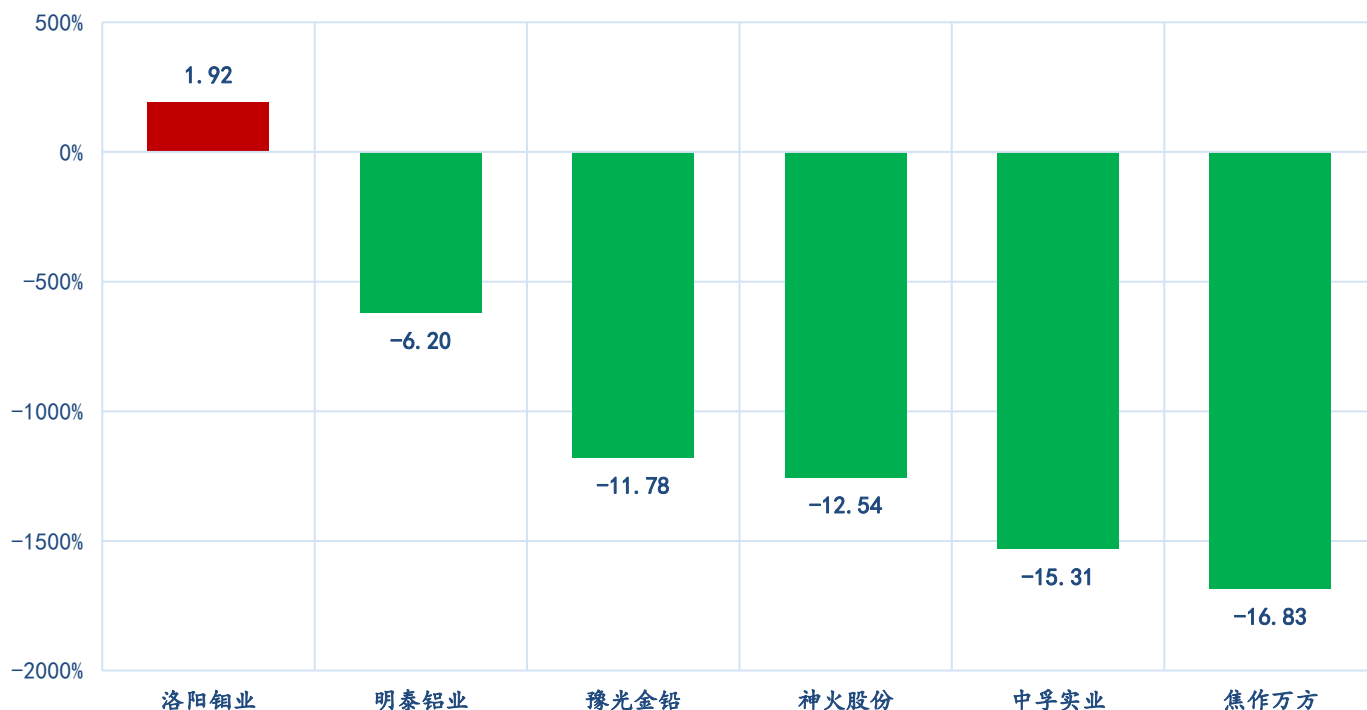
资料来源：Wind，中原证券研究所

5. 河南省有色金属行业运行情况

5.1. 河南省有色金属行业重点上市公司月度跟踪

6月,河南省有色金属行业重点上市公司月度涨跌幅由高到低分别为:洛阳钼业(1.92%)、明泰铝业(-6.20%)、豫光金铅(-11.78%)、神火股份(-12.54%)、中孚实业(-15.31%)、焦作万方(-16.83%)。

图 17: 河南省有色金属行业重点上市公司月度涨跌幅 (%)



资料来源: Wind, 中原证券研究所

5.2. 河南省有色金属行业重点上市公司近期业绩概况

【焦作万方】

2024年一季度,公司实现营业收入13.24亿元,同比增长19.60%;实现归母净利润1.41亿元,同比增长496.87%;实现扣非归母净利润1.48亿元,同比增长551.81%

【神火股份】

2024年一季度,公司实现营业收入82.23亿元,同比增长-13.57%;实现归母净利润10.91亿元,同比增长-29.47%;实现扣非归母净利润10.13亿元,同比增长-34.24%

【明泰铝业】

2024年一季度,公司实现营业收入71.85亿元,同比增长17.92%;实现归母净利润3.62亿元,同比增长2.35%;实现扣非归母净利润2.67亿元,同比增长-3.39%

【洛阳钼业】

2024 年一季度，公司实现营业收入 461.21 亿元，同比增长 4.15%；实现归母净利润 20.72 亿元，同比增长 553.28%；实现扣非归母净利润 20.91 亿元，同比增长 3082.87%

【豫光金铅】

2024 年一季度，公司实现营业收入 85.71 亿元，同比增长 2.70%；实现归母净利润 1.69 亿元，同比增长 11.29%；实现扣非归母净利润 1.68 亿元，同比增长 15.82%

【中孚实业】

2024 年一季度，公司实现营业收入 51.82 亿元，同比增长 28.19%；实现归母净利润 0.44 亿元，同比增长-78.07%；实现扣非归母净利润 0.18 亿元，同比增长-90.68%

5.3. 河南省有色金属行业近期要闻

【豫光金铅参与项目荣获国家科学技术进步奖】

6 月 24 日，国家科学技术奖励大会在北京人民大会堂举行，河南豫光金铅股份有限公司参与完成的“新一代绿色高效提炼稀贵金属技术及应用”荣获 2023 年度国家科技进步二等奖。这是公司获得的第三个国家科技进步奖。

“新一代绿色高效提炼稀贵金属技术及应用”由昆明理工大学与河南豫光金铅股份有限公司等多家单位联合攻关完成。

金银铂钯等稀贵金属是重要战略物资，常规技术生产稀贵金属，存在工艺繁杂、金属收率低、辅料消耗多、生产周期长、环境污染大等共性问题，急需开发清洁高效提炼技术，破解困扰行业可持续发展难题，保障战略金属供给安全。

“新一代绿色高效提炼稀贵金属技术及应用”攻克了复杂稀贵金属合金真空气化分离关键技术，构建新一代提炼稀贵金属先进技术，开辟绿色高效短流程生产稀贵金属新途径，推动了世界稀贵金属生产技术的更迭换代。（河南有色金属）

【中铝郑州研究院 2 项技术入选“有色金属行业十大绿色低碳先进适用技术”】

近日，中国有色金属工业协会联合国家节能中心发布了十大“有色金属行业绿色低碳先进适用技术”。中铝郑州研究院申报的 2 项技术成功入选。

“新型稳流保温铝电解槽节能技术”通过开展阴极稳流、电压平衡、热平衡和工艺参数优化，提高了铝电解槽磁流体稳定性，降低了铝液界面变形和水平电流，释放了有效极距，降低了槽电压，提高了电流效率。有效解决了铝电解槽在低电压下难以高效率稳定生产的技术难题，该技术已广泛应用于国内主流铝电解槽（180kA-500kA）系列，近三年累计节电 16.7 亿 kWh，减排二氧化碳 125.1 万吨，经济和社会效益显著。

“无炭渣预焙阳极技术”首创了无炭渣铝电解生产关键技术，通过“精准配料-沥青优选-高密均质成型-三温量化寻优”等创新技术，解决了在复杂电解质体系下不捞炭渣的技术难题。

技术推广应用以来，累计生产电解铝 846 万吨，减少炭渣 6 万多吨、碳排放 30 多万吨。

下一步，中铝郑州研究院将进一步深入贯彻落实党的二十大精神和习近平生态文明思想，加快推动有色金属工业绿色低碳转型，助力有色金属工业高质量发展，为绿色低碳“新中铝”建设添砖加瓦。（河南有色金属）

【豫光集团硝酸银生产线顺利试产】

6月13日，河南豫光金铅集团有限责任公司（以下简称“豫光集团”）贵金属光电新材料项目硝酸银生产线顺利试产。豫光集团党委书记、董事长赵金刚宣布项目试产并启动试产按钮，党委副书记、总经理任文艺主持仪式，豫光集团总工程师、锌业公司总经理张安邦介绍项目建设情况。豫光集团领导黄东锋、苗红强、王拥军等参加试产仪式。

豫光集团贵金属光电新材料项目的实施，是豫光集团坚定“聚焦主业、补链强链”战略定力，加快推进由原材料大企向新材料强企转型的一个重要举措，是豫光集团坚持项目为王、发展为要，持续加快重点项目建设，不断夯实发展根基的一个重要举措。贵金属光电新材料市场前景大、需求高，具有良好的前景和发展空间。项目投产后，豫光集团主产品硝酸银年产量可达 800 余吨，产能规模将进入国内同行业前列。

硝酸银生产线的投产，是豫光集团加快推动由原材料大企向新材料强企转型发展的一个重要节点，是加快推动豫光实现“双一流”“双千亿”战略目标迈出的重要一步。项目的试产，为豫光集团持续推进高标准强链、高水平延链、高效率补链提供了强劲的动能，对持续筑牢豫光集团行业龙头引领地位具有重要意义。

仪式结束后，豫光集团领导参观了项目生产线，对生产工艺进行详细了解，对试产提出要求。要求精心组织生产，严格遵循各项标准和规范，确保试产顺利进行，实现产品质量达到最优。（河南有色金属）

【龙鼎铝业电池箔/双零箔项目一期工程 主体设备全部完成安装调试】

6月5日，洛阳龙鼎铝业有限公司年产 10 万吨电池箔/双零箔项目第六台轧机完成穿带试车，标志着项目一期工程主体设备全部安装调试。

作为河南省第四期“三个一批”活动的重点项目，洛阳龙鼎铝业有限公司年产 10 万吨双零箔/电池箔项目充分利用公司原有土地和厂房，自 2022 年启动以来，公司始终坚持标准一流、质量一流、速度一流、效益一流的“四个一流”标准，全力推进项目建设。主体设备选用国内、国际先进技术，配置最新西门子传动系统、普锐特板形厚控系统、德国 IMS 测厚仪等，以及德国赫克力斯轧辊磨床等配套设备。

随着一期工程的全面完成，龙鼎铝业铝板带箔综合产能达到 50 万吨，其中高端铝箔产能超过 30 万吨，在进一步巩固公司行业地位和提高企业盈利能力的同时，也对促进龙鼎铝业转型升级，提高企业品牌价值，助推地方经济发展具有重要意义。（河南有色金属）

【伊电集团、中色科技、豫光金铅等承建的平台被认定为河南省工业互联网平台】

近日，河南省工信厅、财政厅公布第四批河南省工业互联网平台培育对象考核验收结果，伊电集团煤电铝一体化工业互联网平台、中色科技有色金属加工工业互联网平台、豫光金铅有色冶炼加工互联网平台等9家平台被正式认定为河南省工业互联网平台。（河南有色金属）

【河南省委书记楼阳生到洛阳钼业调研】

6月12日下午，河南省委书记楼阳生到洛阳钼业调研，董事长袁宏林汇报了企业发展情况。楼阳生对洛阳钼业各项工作给予充分肯定，鼓励企业要以先进的管理理念、前瞻的发展战略和核心自主知识产权，勇攀高峰、再创辉煌，要做强做优头部企业，夯实现代化产业体系“台柱子”，有力支撑经济高质量发展。

通过实时视频监控平台，楼阳生观看了洛钼中国区生产一线情况，全面了解了采选冶生产工艺流程。洛阳钼业将人工智能和5G技术与传统矿业相融合，建设了国内第一个数字矿山生产系统、第一家5G无人智慧矿山，采矿作业更加安全高效；在选矿环节大力实施技术改造，打造智能车间、无人工厂，依托国家级企业技术中心和博士后科研工作站等研发平台，实现了从钼尾矿中回收白钨、铜、铁、硫等有用矿物，实现矿产资源附加值的全面提升；在尾矿库建立智能化监管平台，利用AI识别、无人机巡坝、边坡监测等技术手段，最大限度降低安全环保隐患。

楼阳生指出，自动化减人、智能化作业、无人化操作，这是实现高质量发展的必由之路，也是实现本质安全生产的一个重要举措，洛阳钼业要加快推进智能化建设，多举措保障安全高效生产。

近年来，洛阳钼业把绿色低碳发展作为加快形成新质生产力的有力支撑，发布《碳中和路线图》，秉持“宜林则林、宜耕则耕、宜景则景”的理念，累计投入超过2亿元，对排渣场、边坡等区域实施土地复垦与生态恢复，目前生态恢复面积达到300余万平方米。先后投入上亿元对主要工艺、工序实施系统性改造，大力推进节能减排、清洁能源、绿色发展，不断塑造并强化新质生产力，生产经营保持稳中向好态势。楼阳生对洛阳钼业坚持绿色发展方向，以科技赋能高质量发展的做法给予肯定。

走进企业文化展厅，袁宏林详细介绍了洛钼的产业布局、发展历程、社会价值贡献等。洛阳钼业从一个山区矿山走向世界舞台，两次混合所有制改革，资本市场助力，股权转换发挥杠杆作用，形成新质产业集群，这充分体现了河南省委省政府的开放包容、智慧和格局。

楼阳生表示，洛阳钼业是河南省具有影响力的大型企业，在全省经济社会发展中地位重要。下一步，洛阳钼业要持续优化产业结构、加强科技创新、实现产业升级，更好助力地方和全省经济社会发展。

河南省委常委、洛阳市委书记江凌，河南省委常委、省委秘书长陈星参加调研。（河南有色金属）

【河南明泰、济源万洋入选全省数字化能碳管理中心】

近日，河南省工业和信息化厅公示了《2024年度河南省数字化能碳管理中心名单》，河南省有色金属行业协会重点企业河南明泰科技发展有限公司、河南明晟新材料科技有限公司和济源市万洋冶炼（集团）有限公司成功入选。

数字化能碳管理中心是我省实施制造业绿色低碳高质量发展的重要载体，可通过聚焦能源管理、节能降碳、低碳能力等典型场景，推动重点用能设备上云上平台，形成感知、监测、预警、应急等能力，为生产流程再造、跨行业耦合、跨区域协同、跨领域配给等提供数据支撑。此次评选的数字化能碳管理中心主体企业在数字化能碳管理、碳足迹、碳排放建设等方面先行先试，在同行业中具有典型示范意义和较强的可推广性。（河南有色金属）

【洛阳铝加工获评“河南省绿色供应链管理企业”】

近日，中铝河南洛阳铝加工有限公司（以下简称“洛阳铝加工”）荣获“河南省绿色供应链管理企业”称号。这是洛阳铝加工继2023年被评为“国家级绿色工厂”之后，在践行绿色发展战略和打造绿色低碳“新中铝”方面再获成果。

为了推动上下游企业提高环境管理水平和资源利用效率，改善环境绩效，共同构建绿色供应链，达到资源利用高效化、环境影响最小化、链上企业绿色化、低碳发展的目标，洛阳铝加工对供应商进行绿色认证、选择、管理、审核、培训、风险评估，构建了“绿色生产+供应链管理+绿色物流+绿色回收+绿色包装”等五个维度的绿色供应链体系，建立了绿色信息披露平台，优先采购环境友好、节能低耗和易于资源综合利用的设备、产品和服务。经过甄选，与数家通过认证的“国家级绿色工厂”及荣获“绿电铝产品评价证书”的大型企业建立了密切合作关系，致力打造有利于自身和引领行业可持续发展的双引擎。

几年来，洛阳铝加工坚持和践行“生态优先、绿色发展”理念，通过做好“加减乘除”四篇文章，将环境保护和资源节约的理念贯穿于原材料采购、生产制造、物流运输、产品销售到回收处理等各个环节，挖掘降本增效最大潜力。完成了9.1兆瓦分布式光伏项目、万平标准化厂房“延链、补链”项目，实施了热轧供坯厚度减薄、冷轧减道次技改工作，完成了热轧工序加热炉余热利用、熔铸熔炼炉和精整退火炉工序等扩容改造，开展优化生产工艺和工序流程技术攻关工作。瞄准国际化、高端化、绿色化发展趋势，制定出“主导出众、高端出色、低端出局”的产品战略，淘汰掉能耗高、市场竞争力弱的多个传统产品，加速提升瓶盖料、氧化料、汽车材料、镜面料、化妆盖料、新能源电池材料等更富有市场活力和吸附力的高端产品，推动国家级“绿色工厂”“专精特新小巨人企业”和“河南省十强铝板带箔企业”等重大荣誉实至名归，同时助力经营管理水平和盈利能力不断跃上新台阶。今年前5个月，完成利润超出预期并实现同比大幅增长。

洛阳铝加工大力推动节能降碳科技创新，加速生产过程绿色化、智能化，让科技创新成为降碳减排新引擎。建立了能碳管理中心，利用大数据监测和分析手段，对生产过程中水、电、气等能耗指标进行在线监测和可视化管理；实施了智能工厂建设和冷轧全油回收和熔铸脱硝装

置等重大环保改造项目，各生产工序的绿色底蕴更加凸显；在二级生产车间建立废旧资源再利用工作激励机制，组织开展修旧利废主题党日活动，涌现出储运车间年收益 120 万元、擦亮“极限降本”党建工作品牌等先进典型。大力开展和倡导“绿色低碳、美丽中国”主题教育活动，普及节能知识、提升节能意识、树立节能观念，推动绿色低碳理念深入人心，引导形成勤俭节约、合理用能的绿色生产生活方式和社会风尚。

厚植“绿色”方致远。洛阳铝加工将以取得的成绩作为起点，不断深化节能减排、低碳循环等方面的探索和实践，持续对内推进绿色经营、对外践行绿色赋能，充分发挥行业示范作用，为构建产业绿色新发展格局和实施“双碳”国家战略作出更大贡献。（河南有色金属）

【明泰铝业参与修订的两项国家标准发布实施】

6月1日，河南明泰铝业股份有限公司参与修订的《轨道交通用铝及铝合金板材》国家标准（GB/T 32182-2023）正式实施。同时，子公司郑州明泰交通新材料有限公司参与修订的《轨道交通车辆结构用铝合金挤压型材》国家标准（GB/T 26494-2023）也将于7月1日正式实施。

近年来，明泰铝业以标准化战略为核心，以标准制修订工作为抓手，全面提升企业标准化水平，成效显著。今年以来，明泰铝业积极参与国家标准制修订工作，很好地彰显了“明泰制造”向“明泰标准”的升级，有力地提升了企业产品核心竞争力。下一步，明泰将加大标准研发投入力度，加强关键技术领域研究，以高标准助力高技术创新，引领产业优化升级，努力推动行业高质量发展。（河南有色金属）

6. 行业观点与投资建议

6月,沪深300下跌3.30%,有色板块下跌6.67%,在30个行业中排名第15,表现较弱。有色子行业中,铜(-2.07%)、黄金(-4.03%)、稀土及磁性材料(-6.56%)、铝(-7.76%)、其他稀有金属(-8.67%)、铅锌(-10.29%)、钨(-11.90%)、镍钴锡铋(-13.37%)、锂(-14.53%)。有色板块个股方面,8家上涨,116家下跌。

基本金属: LME与SHFE金属价格普遍下跌。本月欧洲通胀和经济表现尚可,继加拿大央行宣布降息后,欧洲央行随后也宣布降息25个基点,但并未暗示是否会在7月进一步放宽政策。月中公布的美联储通胀数据低于预期,但随后由于美联储议息会议释放鹰派信号,美债收益率及美元指数在大跌后回升,金属价格普遍冲高回落。月末公布的美国经济数据偏弱,且美联储官员发言偏鸽,外围宏观情绪有所好转,美元指数呈现回落趋势,铜、金价格有所回升。但目前基本面依旧较弱,金属价格依旧偏弱运行。

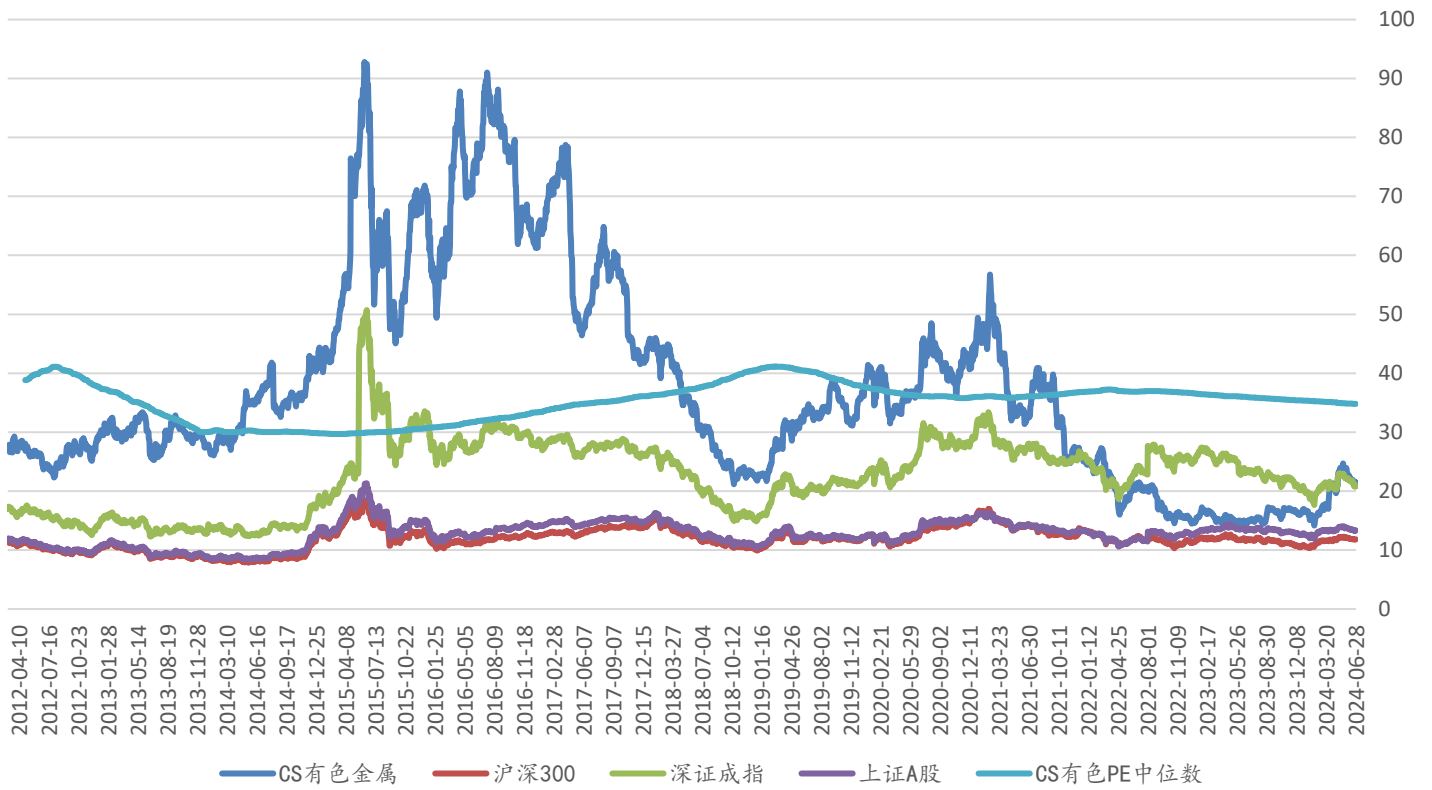
贵金属: 黄金价格基本持平,白银价格下跌,美元指数上涨。受到美国经济数据波动、地缘政治冲突、美联储表态鹰鸽互现等因素影响,金价波动加剧。受到国际局势复杂多变、全球央行持续购金、地缘政治冲突、欧美经济滞胀预期增强、美债违约预期、美联储降息预期等多重因素影响,建议继续关注黄金板块的投资机会。

锂: 碳酸锂价格回落。截至6月末,电池级碳酸锂价格达9.15万元/吨,月度跌幅达13.62%。根据安泰科数据,近期上游情绪有所回暖,但锂下游需求依旧偏弱,行业拐点仍待观察,建议持续关注下游回暖进度。

稀土: 稀土氧化物价格普遍回落。根据安泰科数据,目前,终端需求仍显不足,上游生产企业受成本影响,抵制降价,下游磁材企业多以按需采购为主,且多持观望态度,整体市场仍处于弱势运行中,当前行业拐点仍有待观察。6月29日国务院发布《稀土管理条例》或将对稀土产品价格有一定的利好作用。

投资建议: 截至6月30日,有色板块PE为21.47倍,贵金属板块PE为34.71倍,工业金属板块PE为17.89倍,稀有金属板块PE为31.02倍。受到国际局势复杂多变、欧美经济滞胀预期增强、地缘政治冲突等因素影响,大宗商品价格波动加剧,维持有色金属行业“同步大市”评级,建议关注黄金、铜板块。

图 18: 有色板块与大盘 PE (倍) 对比



资料来源: Wind, 中原证券研究所

图 19: 有色及子板块 PE (倍) 对比



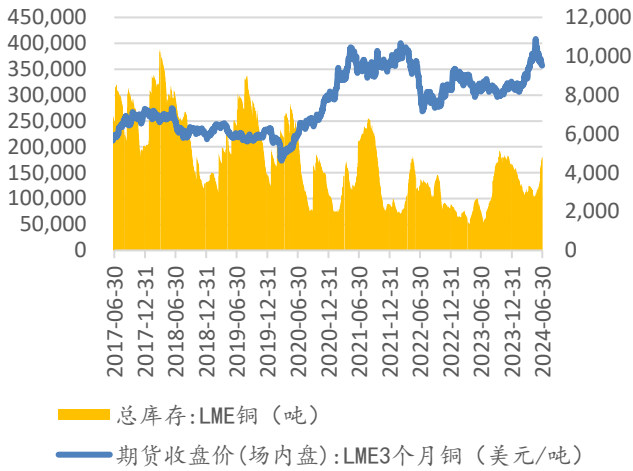
资料来源: Wind, 中原证券研究所

7. 风险提示

- (1) 宏观经济加速下行导致需求不足；
- (2) 地缘政治冲突加剧扰动供需端平衡；
- (3) 供给端超预期导致价格回落。

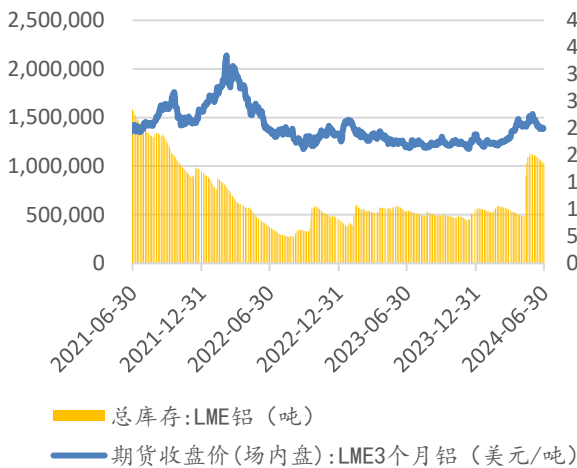
8. 附录：金属价格走势

图 20: LME 铜价及库存走势



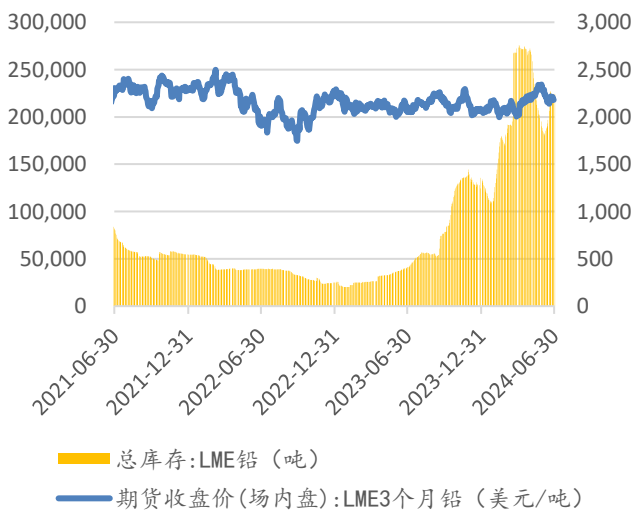
资料来源：LME，中原证券研究所

图 22: LME 铝价及库存走势



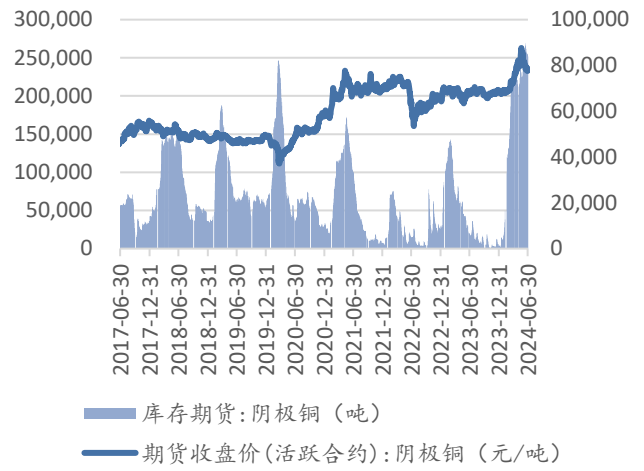
资料来源：LME，中原证券研究所

图 24: LME 铅价及库存走势



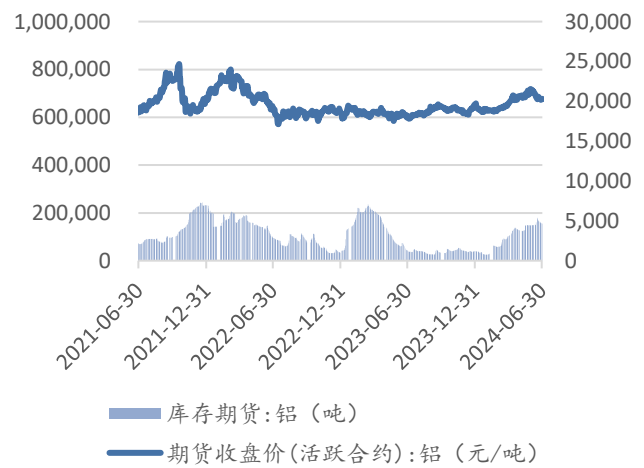
资料来源：LME，中原证券研究所

图 21: SHFE 铜价及库存走势



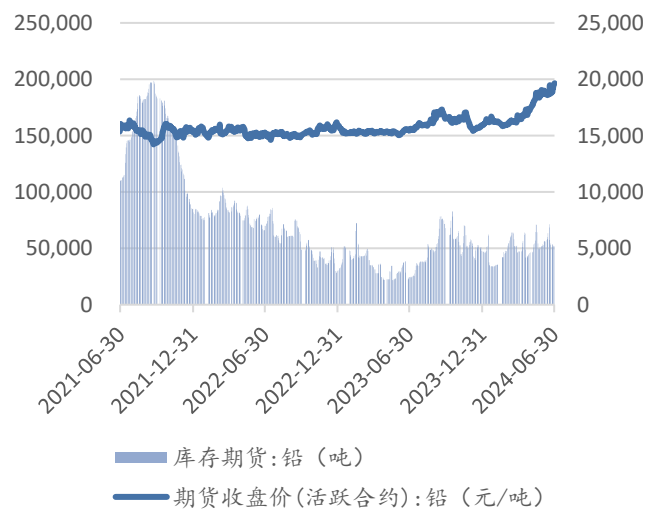
资料来源：SHFE，中原证券研究所

图 23: SHFE 铝价及库存走势



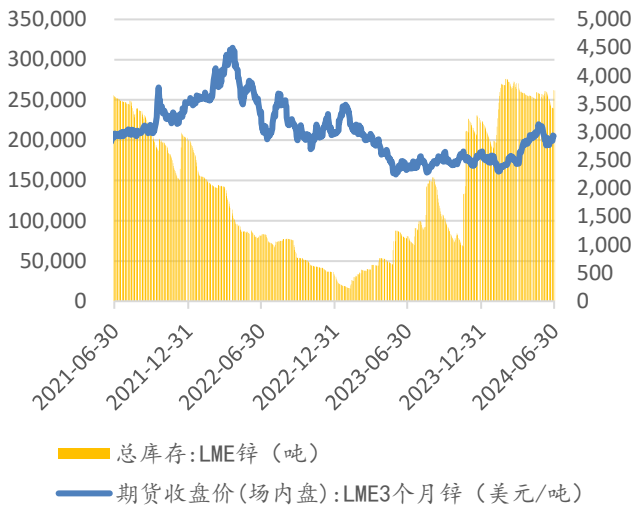
资料来源：SHFE，中原证券研究所

图 25: SHFE 铅价及库存走势



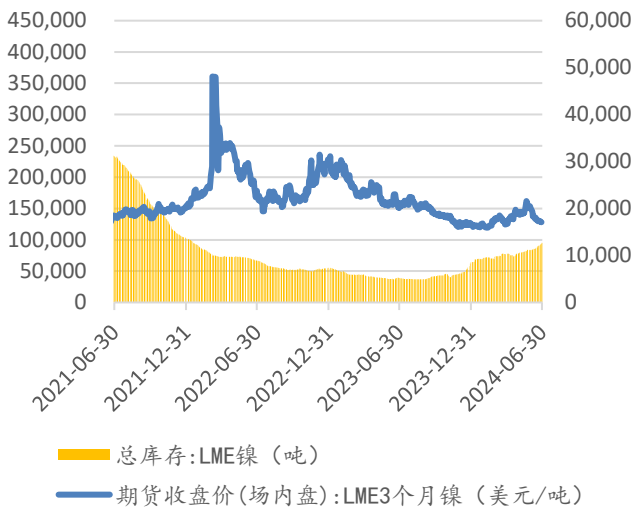
资料来源：SHFE，中原证券研究所

图 26: LME 锌价及库存走势



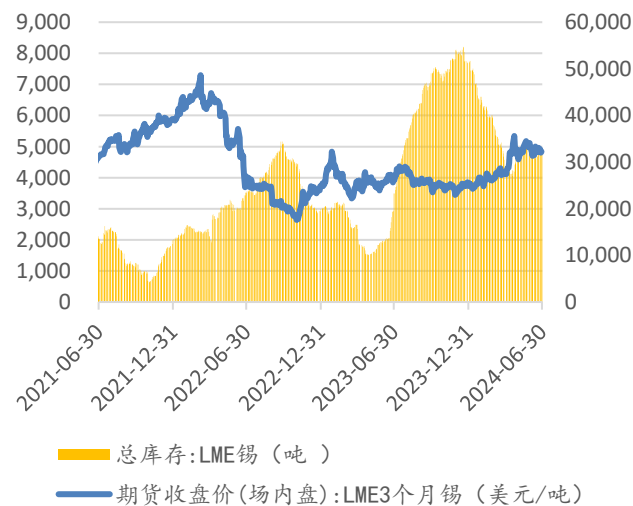
资料来源: LME, 中原证券研究所

图 28: LME 镍价及库存走势



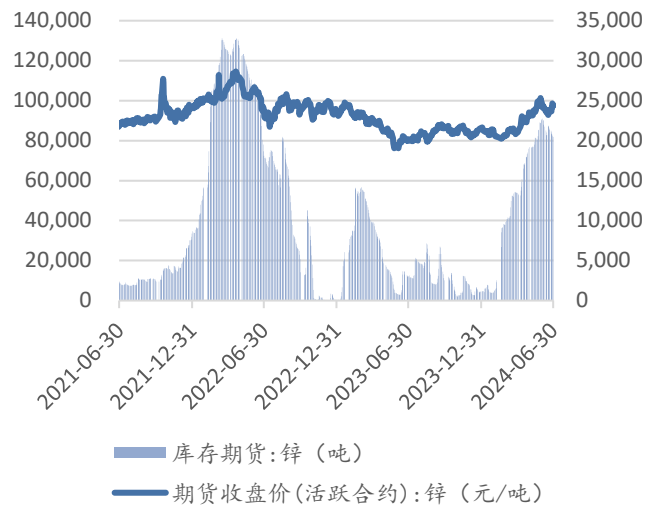
资料来源: LME, 中原证券研究所

图 30: LME 锡价及库存走势



资料来源: LME, 中原证券研究所

图 27: SHFE 锌价及库存走势



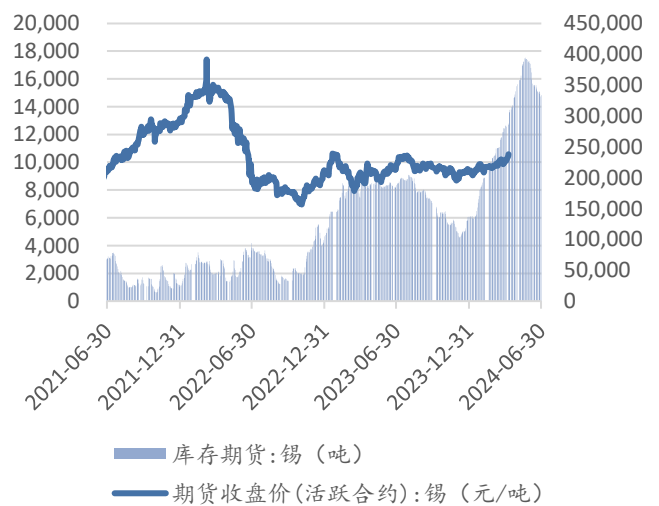
资料来源: SHFE, 中原证券研究所

图 29: SHFE 镍价及库存走势



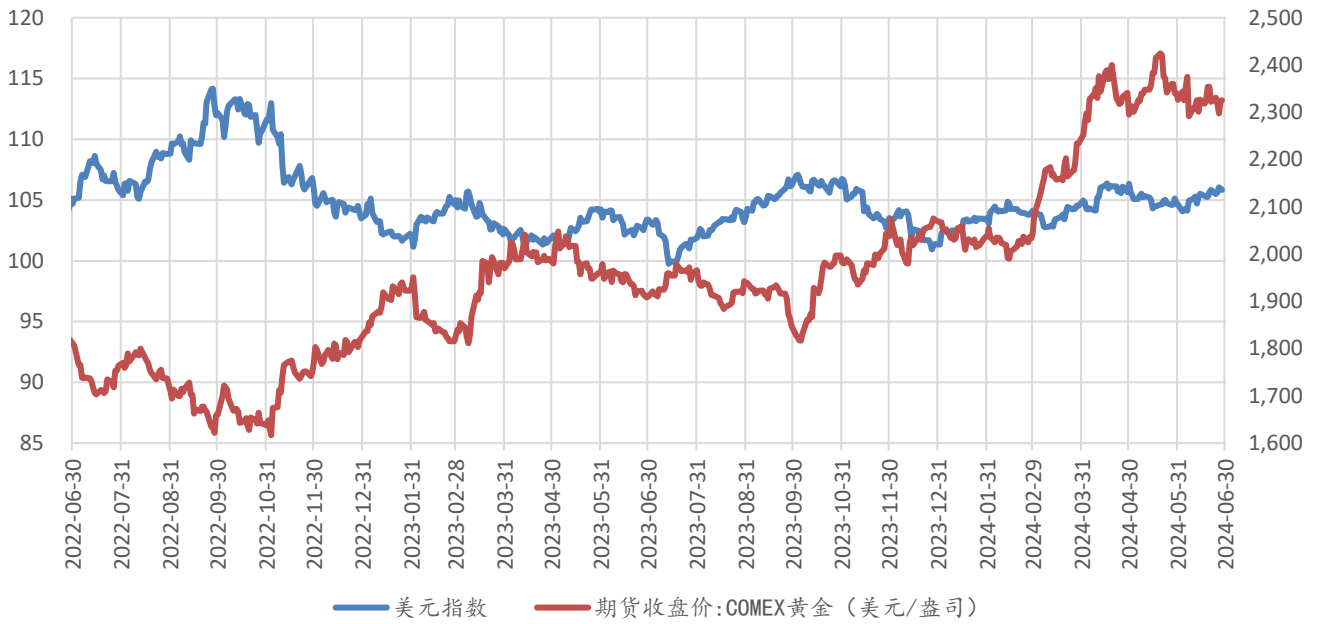
资料来源: SHFE, 中原证券研究所

图 31: SHFE 锡价及库存走势



资料来源: SHFE, 中原证券研究所

图 32: COMEX 黄金价格与美元指数走势



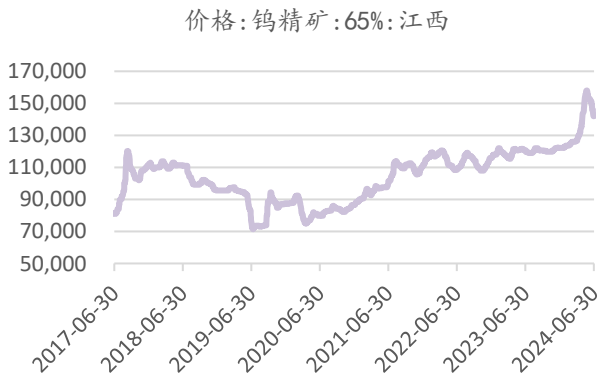
资料来源: Wind, 中原证券研究所

图 33: 钴价走势 (元/吨)



资料来源: Wind, 中原证券研究所

图 34: 钨精矿价格走势 (万元/吨)



资料来源: 百川盈孚, 中原证券研究所

图 35: 仲钨酸铵价格走势 (元/吨)



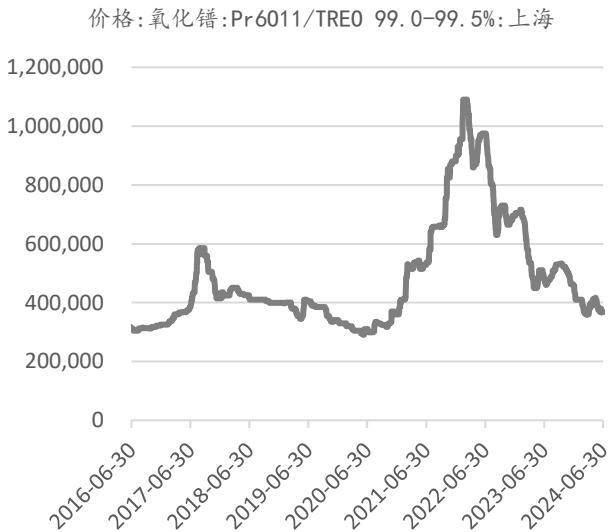
资料来源: Wind, 中原证券研究所

图 36: 钼精矿价格走势 (元/吨)



资料来源: Wind, 中原证券研究所

图 38: 氧化镨价格走势 (元/吨)



资料来源: Wind, 中原证券研究所

图 37: 钼铁价格走势 (元/吨度)



资料来源: Wind, 中原证券研究所

图 39: 氧化镨价格走势 (元/公斤)



资料来源: Wind, 中原证券研究所

行业投资评级

强于大市：未来 6 个月内行业指数相对沪深 300 涨幅 10% 以上；

同步大市：未来 6 个月内行业指数相对沪深 300 涨幅-10% 至 10% 之间；

弱于大市：未来 6 个月内行业指数相对沪深 300 跌幅 10% 以上。

公司投资评级

买入：未来 6 个月内公司相对沪深 300 涨幅 15% 以上；

增持：未来 6 个月内公司相对沪深 300 涨幅 5% 至 15%；

谨慎增持：未来 6 个月内公司相对沪深 300 涨幅-10% 至 5%；

坚持：未来 6 个月内公司相对沪深 300 涨幅-15% 至-10%；

卖出：未来 6 个月内公司相对沪深 300 跌幅 15% 以上。

证券分析师承诺

本报告署名分析师具有中国证券业协会授予的证券分析师执业资格，本人任职符合监管机构相关合规要求。本人基于认真审慎的职业态度、专业严谨的研究方法与分析逻辑，独立、客观的制作本报告。本报告准确的反映了本人的研究观点，本人对报告内容和观点负责，保证报告信息来源合法合规。

重要声明

中原证券股份有限公司具备证券投资咨询业务资格。本报告由中原证券股份有限公司（以下简称“本公司”）制作并仅向本公司客户发布，本公司不会因任何机构或个人接收到本报告而视其为本公司的当然客户。

本报告中的信息均来源于已公开的资料，本公司对这些信息的准确性及完整性不作任何保证，也不保证所含的信息不会发生任何变更。本报告中的推测、预测、评估、建议均为报告发布日的判断，本报告中的证券或投资标的的价格、价值及投资带来的收益可能会波动，过往的业绩表现也不应当作为未来证券或投资标的表现的依据和担保。报告中的信息或所表达的意见并不构成所述证券买卖的出价或征价。本报告所含观点和建议并未考虑投资者的具体投资目标、财务状况以及特殊需求，任何时候不应视为对特定投资者关于特定证券或投资标的的推荐。

本报告具有专业性，仅供专业投资者和合格投资者参考。根据《证券期货投资者适当性管理办法》相关规定，本报告作为资讯类服务属于低风险（R1）等级，普通投资者应在投资顾问指导下谨慎使用。

本报告版权归本公司所有，未经本公司书面授权，任何机构、个人不得刊载、转发本报告或本报告任何部分，不得以任何侵犯本公司版权的其他方式使用。未经授权的刊载、转发，本公司不承担任何刊载、转发责任。获得本公司书面授权的刊载、转发、引用，须在本公司允许的范围内使用，并注明报告出处、发布人、发布日期，提示使用本报告的风险。

若本公司客户（以下简称“该客户”）向第三方发送本报告，则由该客户独自为其发送行为负责，提醒通过该种途径获得本报告的投资者注意，本公司不对通过该种途径获得本报告所引起的任何损失承担任何责任。

特别声明

在合法合规的前提下，本公司及其所属关联机构可能会持有报告中提到的公司所发行的证券头寸并进行交易，还可能为这些公司提供或争取提供投资银行、财务顾问等各种服务。本公司资产管理部门、自营部门以及其他投资业务部门可能独立做出与本报告意见或者建议不一致的投资决策。投资者应当考虑到潜在的利益冲突，勿将本报告作为投资或者其他决定的唯一信赖依据。