

## 汽车

证券研究报告

2024年07月08日

## 天风汽车周报：理想汽车智能驾驶重磅更新，下一代端到端+VLM 自动驾驶系统发布

投资评级

行业评级

强于大市(维持评级)

上次评级

强于大市

作者

邵将

分析师

SAC 执业证书编号: S1110523110005  
shaojiang@tfzq.com

郭雨蒙

联系人

guoyumeng@tfzq.com

## 理想汽车智能驾驶重磅更新，下一代端到端+VLM 自动驾驶系统发布

7月理想无图 NOA 全量推送,覆盖理想 MEGA 及 L 系列搭载 AD Max 智驾系统的车型。理想汽车全新的无图 NOA 将具备四大能力:哪里都能开、绕行丝滑、路口轻松、默契安心。主动安全能力全面升级:复杂路口 AEB、夜间弱光 AEB、全自动 AES、全方位低速 AEB。端到端+VLM,下一代理想自动驾驶系统,让车更智能、更像人:系统 1 高效+系统 2 推理性能优化 13 倍+云端训练验证迭代。

政策端&供给端发力,板块超跌行情或显现。中央财经委牵头推进汽车以旧换新政策,政策催化下需求悲观预期纠偏。同时伴随着理想纯电平台首款新车 Mega 和小米 SU7 上市,以及北京车展上众多新车发布,供给端强势发力。

## 投资建议:

重点看好奇瑞产业链;

赛道维度看好轻量化、线控底盘、车灯、座舱,建议关注:

- 1、**零部件**:瑞鹄模具、爱柯迪、华达科技、伯特利、拓普集团、保隆科技、新泉股份、博俊科技(天风电新团队覆盖)、继峰股份、上海沿浦、沪光股份、常熟汽饰、星宇股份、飞龙股份等;
- 2、**整车**:长安汽车、江淮汽车等;
- 3、**域控制器**:德赛西威、均胜电子、科博达等;
- 4、**智能座舱**:华安鑫创、上声电子(天风电新团队覆盖)等。

**风险提示**:汽车行业增长具有不达预期的风险;上游原材料成本涨价超预期风险;芯片供应缓解不及预期的风险。

## 行业走势图



资料来源:聚源数据

## 相关报告

- 1 《汽车-行业研究周报:天风汽车周报:零跑发布首款中大型 SUV,为 20 万内唯一搭载 800V 平台的大六座 SUV》 2024-07-01
- 2 《汽车-行业专题研究:车企 D 单周订单持续突破 9w,新车型合计订单超 12w》 2024-06-26
- 3 《汽车-行业研究周报:天风汽车周报:乘联分会预计 6 月狭义乘用车零售 175 万辆》 2024-06-24

## 重点标的推荐

股票代码	股票名称	收盘价(元) 2024-07-05	投资 评级	EPS(元)				P/E			
				2023A	2024E	2025E	2026E	2023A	2024E	2025E	2026E
601689.SH	拓普集团	55.12	买入	1.85	2.52	3.30	4.17	29.79	21.87	16.70	13.22
603596.SH	伯特利	39.61	买入	2.06	2.76	3.30	4.27	19.23	14.35	12.00	9.28
600933.SH	爱柯迪	13.78	买入	0.95	1.14	1.56	1.82	14.51	12.09	8.83	7.57

资料来源:Wind、天风证券研究所,注:PE=收盘价/EPS;EPS为天风汽车团队预测

## 1. 每周聚焦

### 1.1. 理想汽车智能驾驶重磅更新，下一代端到端+VLM 自动驾驶系统发布

7月理想无图 NOA 全量推送，覆盖理想 MEGA 及 L 系列搭载 AD Max 智驾系统的车型。2024 年 7 月 5 日晚，理想汽车举行 2024 智能驾驶夏季发布会，理想 OTA 6.0 新增无图 NOA 功能，覆盖理想 MEGA 及 L 系列搭载 AD Max 智驾系统的车型，无图 NOA 功能将在 7 月份进行全量推送。

理想汽车全新的无图 NOA 将具备四大能力：哪里都能开、绕行丝滑、路口轻松、默契安心。

**哪里都能开：**实时理解能力提升，不再依赖过多先验信息，能够在各种道路条件下行驶。不限道路、不限城市，即使是偏僻小城窄路、乡村小路、错综山路等也能流畅通行；无车道线、临时施工等路段也不再是问题。

**绕行丝滑：**具备时空联合规划能力，对道路障碍物的避让和绕行更加流畅。当遇到电瓶车、自行车、行人无规则穿行或车道停车乱象等复杂行车场景时，可以更丝滑、更高效地进行绕行。

**路口轻松：**通过超视距导航选路能力，在复杂路口也能顺畅通行。使用 BEV 视觉模型融合导航匹配算法对车道结构和导航特征充分融合达成了范围更广、信息更丰富的“上帝视角”，有效解决复杂路口走错路的问题，实现了超远视距选路的能力。

**默契安心：**考虑用户心理安全边界，实现分米级微操，提升行车安全感和舒适度。与用户心理安全边界匹配默契，可以更早更准地预测加塞车辆、横穿车辆和骑行者，更精确控制距离，更得当地加速减速。让全家人在使用智能驾驶时，谨慎而不紧张，体验更安全、安心。

图 1：理想汽车全新的无图 NOA 的四大能力

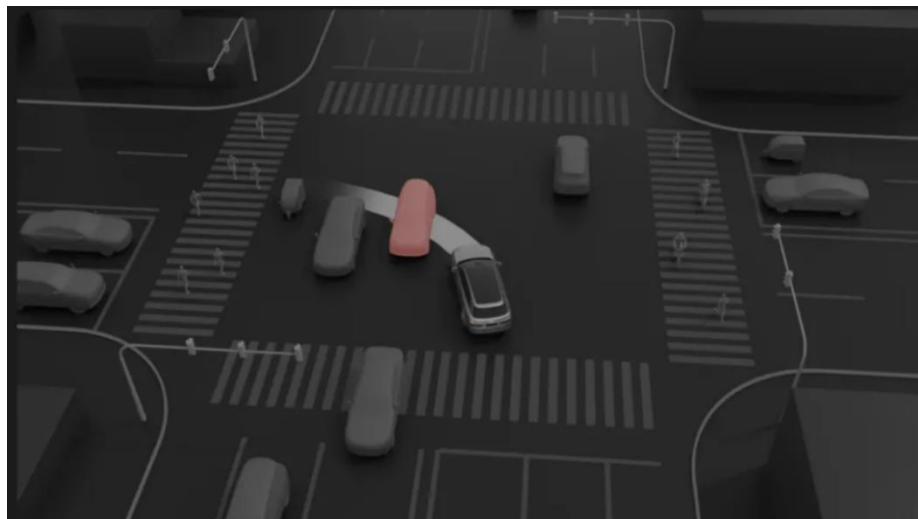


资料来源：GeekCar 极客汽车公众号，天风证券研究所

**主动安全能力全面升级：复杂路口 AEB、夜间弱光 AEB、全自动 AES、全方位低速 AEB。**

复杂路口 AEB: 复杂路口的交通参与者多且杂乱，视野盲区容易出现危险针对路口多目标、多轨迹场景通过专属 AEB 能力解决问题。

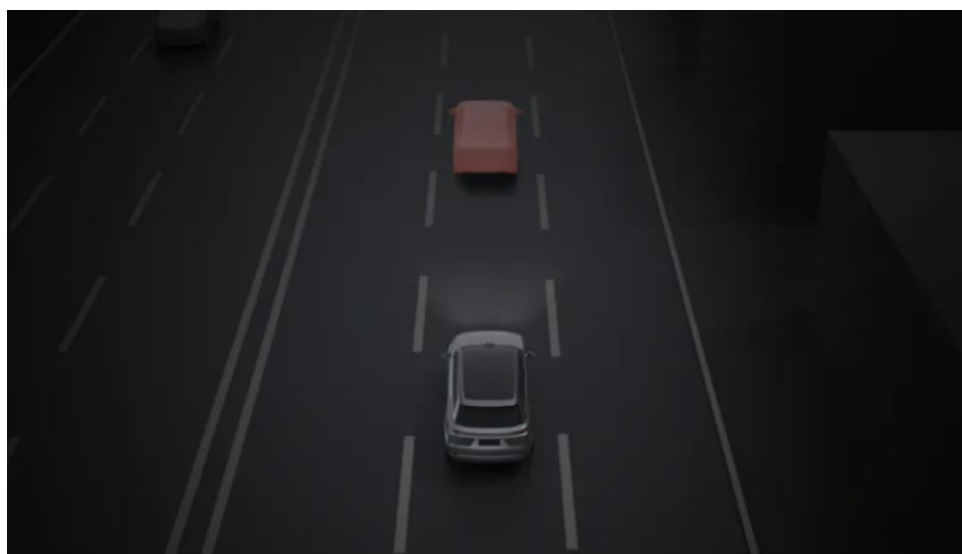
图 2：复杂路口 AEB



资料来源：理想汽车公众号，天风证券研究所

夜间弱光 AEB：夜间 AEB 行业内更强，120 公里/小时对无灯静止卡车刹停。

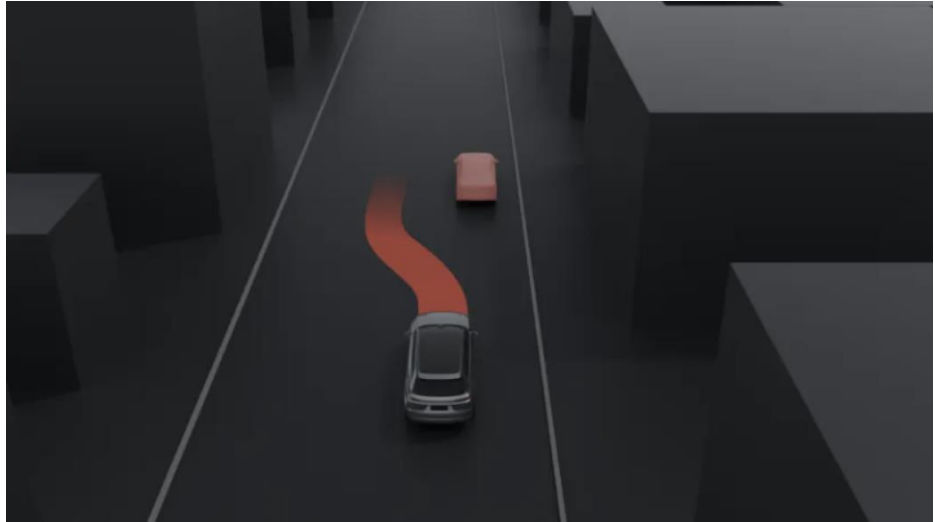
图 3：夜间弱光 AEB



资料来源：理想汽车公众号，天风证券研究所

全自动紧急转向 AES：在不依赖驾驶员辅助扭力的前提下自动触发，在车辆行驶速度较快且即将发生碰撞时自动紧急转向，来避让前方的障碍目标。意味着在面对“消失的前车”、“隧道内故障车辆”、“前车急刹制动距离不够”等紧急情况下，智驾系统能够自主判断并执行转向操作，从而提高了紧急避障的响应速度。

图 4：全自动紧急转向 AES



资料来源：理想汽车公众号，天风证券研究所

全方位低速 AEB：针对泊车 and 低速行车场景提供了主动安全防护，在复杂的地库停车环境中，全方位低速 AEB 能够识别前向、后向和侧向的碰撞风险，及时进行紧急制动的介入。

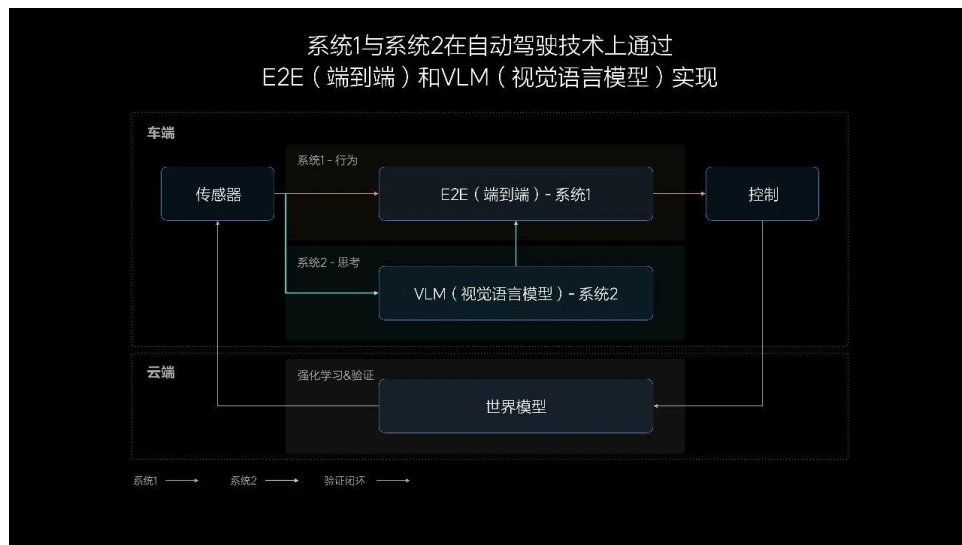
图 5：全方位低速 AEB



资料来源：理想汽车公众号，天风证券研究所

端到端+VLM，下一代理想自动驾驶系统，让车更智能、更像人：系统 1 高效+系统 2 推理性能优化 13 倍+云端训练验证迭代。下一代理想自动驾驶系统的理论来源于快慢系统理论：系统 1（快系统）依赖直觉与本能保证大部分(95%)场景下的高效率；系统 2（慢系统）有意识地分析思考解决少数(5%)场景下的高上限。对应至理想，理想系统 1 为端到端模型 (E2E)，有了面对日常驾驶快速处理信息的能力；理想系统 2 为视觉语言模型(VLM)有了面对复杂场景的逻辑思考能力；同时在云端闭环验证：重建+生成式世界模型在云端对前两个系统进行训练并验证。

图 6：下一代理想自动驾驶系统



资料来源：GeekCar 极客汽车公众号，天风证券研究所

## 2. 本周市场

本周（2024/07/01~2024/07/05）A 股汽车板块（申万一级行业）-2.46%，表现弱于沪深 300（-0.88%），在 31 个申万一级行业中排名第 24 位。细分板块中，汽车零部件-3.06%、汽车服务 2.18%、摩托车及其他-5.47%、乘用车-1.87%、商用车 0.12%。

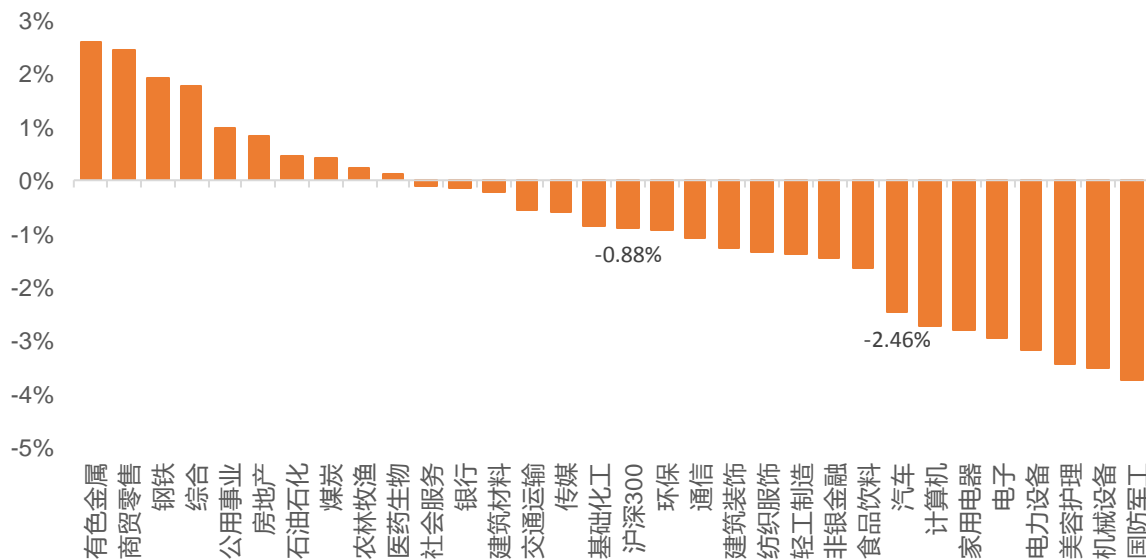
### 板块内个股涨跌幅：

本周汽车板块涨幅前五分别为广汇汽车(39.13%)，密封科技(21.18%)，ST 曙光(16.45%)，\*ST 威帝(14.55%)，美晨生态(14.15%)；跌幅前五分别为万通智控(-13.40%)，力帆科技(-13.54%)，通达电气(-13.74%)，宁波方正(-22.10%)，越博退(-67.50%)。

### 重点企业本周表现：

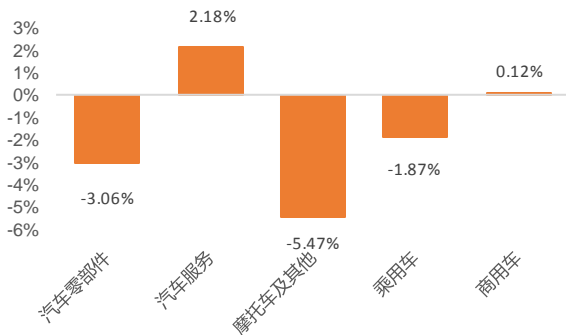
A 股：中鼎股份(-2.53%)、比亚迪(-3.28%)、长城汽车(-6.25%)、上汽集团(-1.73%)、长安汽车(1.94%)、广汽集团(-3.23%)、中国重汽(-2.51%)。H 股：长城汽车(-1.99%)、广汽集团(-1.09%)、比亚迪股份(1.29%)、吉利汽车(-4.10%)。美股：特斯拉(TESLA)(27.11%)、蔚来(11.06%)、小鹏汽车(8.05%)、理想汽车(14.43%)。

图 7：本周申万行业板块及沪深 300 涨跌幅



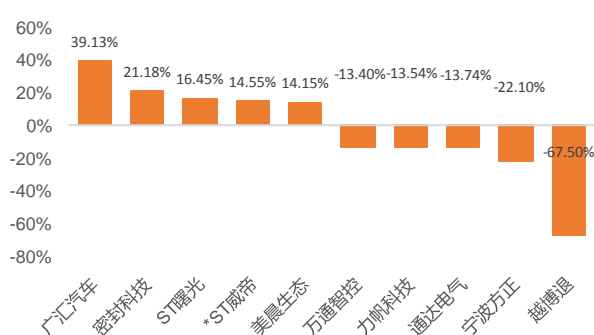
资料来源：Wind、天风证券研究所

图 8：SW 汽车子行业周涨跌



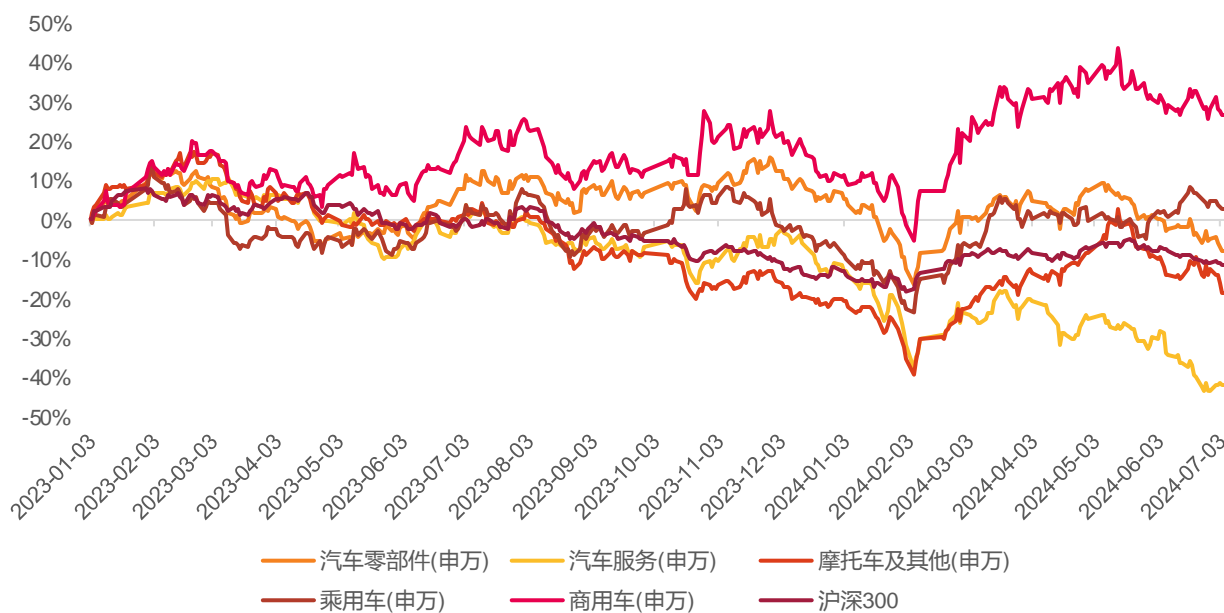
资料来源：Wind、天风证券研究所

图 9：本周板块涨跌幅前五个股



资料来源：Wind、天风证券研究所

图 10：汽车行业子板块与沪深 300 指数自 2023 年 1 月以来的表现



资料来源：Wind、天风证券研究所

## 3. 行业动态

### 3.1. 公司公告

#### 1、浙江仙通：2024 年半年度业绩预告

7月1日公司公告，经财务部门初步测算，预计2024年半年度实现归属于母公司所有者的净利润为8800万元到9500万元，与上年同期(法定披露数据)相比，将增加3422.15万元到4122.15万元，同比增加63.63%到76.65%。

#### 2、长城汽车：2024 年 6 月产销快报

7月1日公司公告，公司6月销售98,080台，同比减少6.55%；今年累计销售559,669台，同比增长7.79%。其中，6月海外销售38,104台，1-6月累计销售201,500台。6月新能源车销售26,107台，1-6月累计销售132,374台。

#### 3、上海沿浦：2024 年半年度业绩预增的公告

7月1日公司公告，经公司财务部门初步测算，公司预计2024年半年度实现归属于上市公司股东的净利润为6,100.22万元左右，与上年同期相比预计将增加2,927.76万元左右，预计同比增加92.29%左右。

#### 4、比亚迪：2024 年 6 月产销快报

7月1日公司公告，公司6月销售341,658台，同比增长35.0%；今年累计销售1,612,983台，同比增长28.46%。其中，6月海外销售新能源乘用车合计26,995辆。

#### 5、赛力斯：2024 年 6 月份产销快报

7月1日公司公告，公司6月销售49,169台，同比增长162.18%；今年累计销售235,800台，同比增长155.85%。

#### 6、赛力斯:关于购买资产的公告

7月2日公司公告，公司控股子公司赛力斯汽车有限公司拟收购华为技术有限公司及其关联方持有的已注册或申请中的919项问界等系列文字和图形商标，以及44项相关外观设计专利，收购价款合计25亿元。

#### 7、继峰股份：关于获得乘用车座椅总成项目定点的公告

7月3日公司公告，公司的控股子公司格拉默车辆部件(哈尔滨)有限责任公司于近期收到了《供应商提名信》，格拉默(哈尔滨)获得某头部主机厂(限于保密协议，无法披露其名称，以下简称“客户”)的座椅总成项目定点，将为客户开发、生产前后排座椅总成产品。本次项目预计2025年11月量产，不会对公司本年度业绩产生重大影响。

### 3.2. 行业新闻

#### 3.2.1. 电动化

##### 1、宜宾宣布硫化物电解质全固态电池研发取得重要进展

7月1日，宜宾市经济和信息化局官微发布消息，位于宜宾三江新区的欧阳明高院士工作站(四川新能源汽车创新中心)在新能源汽车关键技术研发领域取得重大突破。该中心在全固态电池的核心材料——“硫化物电解质”的研发中，已经取得阶段性进展，并即将进入量产阶段。

目前，四川新能源汽车创新中心正在规划一条年产百吨级的中试线，预计在今年年底动工建设。中试线运行顺利后，该中心还计划在2026年前建设一个千吨级的量产线，以满足



市场对于高性能全固态电池的需求。

## 2、雷诺电动车部门与宁德时代和 LG 新能源合作电池技术

雷诺旗下的电动汽车业务部门 Ampere 在 7 月 1 日表示，将把磷酸铁锂（LFP）电池技术纳入其大规模生产电动汽车的计划，并与 LG 新能源和宁德时代合作，在欧洲建立供应链。

### 3.2.2. 数字化

#### 1、五部门公布智能网联汽车“车路云一体化”应用试点城市

财联社 7 月 3 日消息，工业和信息化部、公安部、自然资源部、住房和城乡建设部、交通运输部公布智能网联汽车“车路云一体化”应用试点城市名单，北京、上海、深圳、广州、武汉、重庆、南京、苏州、成都、杭州—桐乡—德清联合体等在列。

#### 2、上汽红岩 5G+L4 智能重卡即将驶入儋州

7 月 2 日商用车新网消息，上汽红岩携手友道智途打造的 5G+L4 级智能重卡将在儋州开展智能网联汽车准入和上路通行试点工作。6 月 4 日，工信部网站发布了《四部门有序开展智能网联汽车准入和上路通行试点》的通知，公布了 9 家首批智能网联汽车准入和上路通行试点联合体，上汽红岩携手友道智途成为其中唯一的货车企业代表。

上汽红岩 5G+L4 智能重卡搭载智驾系统，具备跟车、编队、超车、封路绕行、无保护左转、多车汇入汇出博弈、窄库位泊车、定点精停、红绿灯识别、道闸识别等丰富的自动驾驶功能。目前，车辆已成功实现了在特定场景下的 L4 级自动驾驶、厘米级定位、精确停车（±3cm），886 项危害场景识别以及 1037 项功能安全测试。其配备的鸿鹄智驾系统，在具备多层传感器冗余超距离感知能力的同时，还搭载激光、视觉和毫米波三种不同的传感器，可实现 360° 全方位感知。

### 3.2.3. 企业·财经

#### 1、比亚迪向突尼斯市场推出三款纯电及两款混动车型

7 月 2 日易车原创报道消息，近日，比亚迪在突尼斯举办了品牌焕新发布会，正式向突尼斯市场推出了三款纯电车型：唐、海豚、元 PLUS（当地称 BYD ATTO 3）及两款混动车型：驱逐舰 05（当地称 BYD KING）与宋 PLUS DM-i。此次发布会不仅更新并丰富了比亚迪在突尼斯的品牌形象与产品阵容，同时还深化当地新能源市场布局、推动全球绿色出行的关键举措。

#### 2、埃安泰国工厂即将竣工，第二代 AION V 将下线

7 月 2 日网通社消息，近日，广汽埃安宣布泰国智能生态工厂即将于 7 月中旬正式竣工，同时第二代 AION V 届时也将全球同步下线。这意味着埃安全球化发展取得了实质性进展，开启了从“产品出海”到“生态出海”的全新阶段。

泰国智能生态工厂是埃安首个海外工厂，全面移植了全球唯一新能源灯塔工厂同源技术，在数字化、智能化制造上实现全球领先。

#### 3、奔驰将推出新一波车型攻势

7 月 2 日盖世汽车消息，梅赛德斯-奔驰集团在第一代电池动力汽车销量不佳后，正准备推出创纪录数量的新车型。在未来两到三年的产品攻势中，奔驰还将转向在利润丰厚的燃油车系列车型上投入更多资金。

#### 4、福田皮卡南非市场正式上市

7月2日搜狐商用车消息，近日，福田 TUNLAND G7 皮卡在南非市场正式上市，起售价为 319900 南非兰特(约合人民币 12.78 万元)，力争成为当地皮卡市场领头羊。除此之外，福田汽车在南非约翰内斯堡召开战略发布会及新产品发布仪式，正式启动南非“灯塔计划”，意在通过属地制造、网络、服务、配件、金融以及新能源等全产业链整合将南非打造成非洲地区标杆市场。这也意味着福田汽车进入非洲市场本地化加速通道，全面开启南非属地化、电动化赋能。

### 5、25 亿元，赛力斯收购 AITO 问界商标

7月2日，赛力斯发布公告称，其控股子公司赛力斯汽车有限公司拟收购华为持有的已注册或申请中的 919 项问界等系列文字和图形商标，以及 44 项相关外观设计专利，收购价款合计 25 亿元。

对于此次交易，随后华为回应称，将继续支持赛力斯造好问界、卖好问界。华为一贯坚持不造车，而是利用领先的智能网联汽车技术，持续帮助车企造好车、卖好车。华为将继续与车企为用户打造卓越的智能汽车产品，提供极致的智慧出行体验。

据悉，就在此次公告发布前，赛力斯与华为已于近日签订了《进一步深化联合业务合作协议》，根据合作协议，在原合作框架不变的前提下，赛力斯与华为充分发挥各自优势，聚焦赛力斯汽车旗下的 AITO 问界品牌，双方联合设计、联合营销，为用户提供高端智能电动汽车产品和智慧出行解决方案，共同实现商业成功。

### 6、丰田将在中国推出自动驾驶系统的电动汽车

7月3日盖世汽车消息，据路透社报道，丰田汽车与广汽集团（GAC）的合资企业广汽丰田汽车有限公司表示，丰田汽车计划明年在中国市场推出首款配备先进自动驾驶系统的电动汽车，与特斯拉的全自动驾驶系统类似。

广汽丰田旨在通过在混合动力、电池和智能汽车技术方面赶上中国竞争对手，恢复丰田汽车在中国的市场份额。

### 7、极氪推进欧洲本地化生产

7月3日界面新闻消息，在吉利汽车一季度业绩会上，极氪智能科技 CEO 安聪慧表示，明年极氪将推出三款车型，包括二款 SUV、一款较 001 较小的猎装车型。在国际化方面，安聪慧表示，下一步将在欧洲市场采取直营加经销商的网络布局；同时，已在积极推进极氪在欧洲的本地化生产进程，并在合适的时间对外披露。

### 8、通用汽车上半年电动车销量创下新高

7月3日消息，据外电报道，随着雪佛兰 Blazer 和 Equinox 电动车等新车型的上市，通用汽车打破了第二季度和上半年电动车销售记录。然而，通用汽车的新款电动车并不是推动增长的唯一因素，凯迪拉克 Lyriq 和 GMC Hummer 电动车的销量也大幅增长。

通用汽车在 2024 年第二季度交付了 21,930 辆电动汽车，较第一季度增长 34%。今年上半年，电动汽车销量达到 38,355 辆。随着电动汽车销量的攀升，通用汽车创下了第二季度和下半年的新纪录。

### 9、阿维塔下半年将推出 11 款新品

7月3日，阿维塔科技在总部举办媒体沟通会，宣布了包括全新增程车型、华为乾崮 ADS3.0 在内的一系列新品和新技术上市计划。阿维塔将在下半年推出 11 款新品，在 8 月推出阿维塔 11/12 的特别版车型，以及阿维塔 0 系列的阿维塔 012。9 月全新车型阿维塔 07 将实现增程版和纯电版双上市。在第四季度阿维塔 11/12 和新车型阿维塔 E16 也将实现增程版和纯电版双上市。新车型 E16 目前信息较少，已知它是一款轿车产品，定位低于阿维塔 12，配备华为乾崮智驾功能，采用单激光雷达方案。

### 10、理想汽车限时推出 0 首付金融购车方案

7月3日，理想汽车在官博推出 9 周年庆限时购车礼，自 2024 年 7 月 1 日起至 7 月 15

日 24 时，订购理想 L6/理想 L7/理想 L8/理想 L9/理想 MEGA，即可享受限时购车权益价值 1 万元与 0 首付金融购车方案。

### 3.2.4. 车市

#### 1、7 月 7 日起 欧洲所有新车配备“限速提醒”系统

快科技 7 月 2 日消息，自 7 月 7 日起，所有在欧洲大陆销售的新车都必须配备智能速度辅助系统 (ISA)，旨在提醒驾驶员遵守限速规定。据悉，从 2022 年 7 月起，欧洲所有新上市的车型就已被强制配备 ISA 系统。根据欧盟的法规要求，两年后 Intelligent Speed Assistance 系统将会变成为默认启用的功能。ISA 系统并不会完全限制车辆突破限速，而是通过提醒的方式温和地引导驾驶员遵守法规。欧盟并没有对汽车制造商的具体提醒方式进行强制规定，常见的选项包括声音和视觉警示，甚至还有增加油门踩踏阻力等方式。

#### 2、美国第二季度电动汽车销量超预期

7 月 4 日盖世汽车消息，今年第二季度，美国的电动汽车销量超出预期，其中通用汽车在美国的电动汽车销量大涨 40%，起亚在美国的电动车销量也在以非常强劲的速度增长，Rivian 和丰田的电动汽车交付量也比较乐观，特斯拉的交付量下滑幅度也小于预期。

#### 3、俄罗斯 2024 年新车销量或达 145 万辆

7 月 4 日盖世汽车消息，根据欧洲企业协会的最新预测数据，由于俄罗斯市场对进口和高利率等挑战的反应优于预期，该机构上调了对 2024 年俄罗斯汽车销量的预期，预计今年俄罗斯新乘用车销量将达到 145 万辆，高于今年 1 月份预测的 130 万辆。

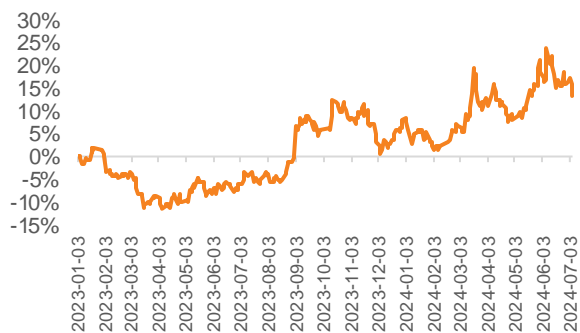
#### 4、预估 2024 年纯电汽车全球销量突破 1000 万辆

7 月 3 日，市场调查机构 Counterpoint Research 发布报告，预估 2024 年纯电汽车 (BEV) 全球销量突破 1000 万辆，而且比亚迪会在 BEV 销量上超过特斯拉。该机构认为在纯电汽车强势崛起的带动下，新能源汽车销量快速增长，其市场份额不断扩大，并预估内燃机汽车 (ICE) 的市场份额在未来 4 年内降至 50% 以下。

## 4. 行业上游原材料数据跟踪

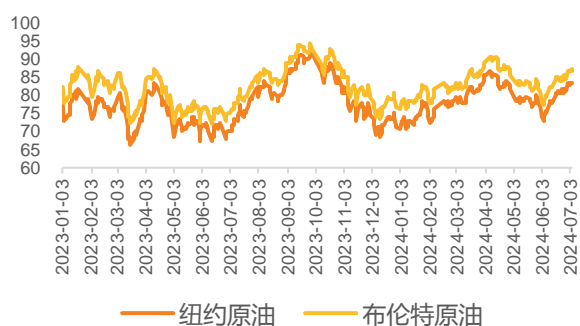
图 11：橡胶指数本周下跌 2.37%

图 12：沪铝指数本周下跌 0.05%

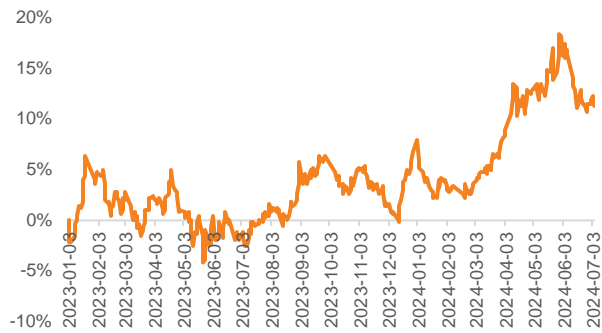


资料来源: Wind、天风证券研究所

图 13: 纽约原油本周上涨 2.43%, 布伦特原油本周上涨 2.38% (单位: 美元/桶)

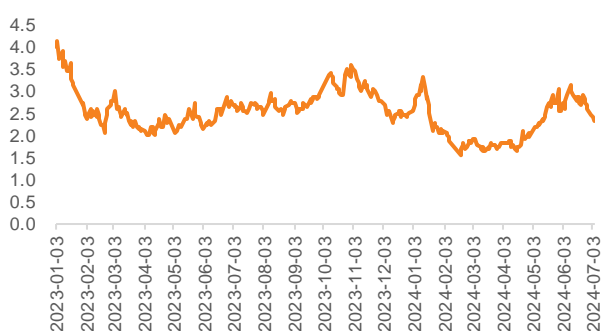


资料来源: Wind、天风证券研究所



资料来源: Wind、天风证券研究所

图 14: 天然气本周下跌 10.42% (单位: 美元/百万英热单位)



资料来源: Wind、天风证券研究所

## 5. 风险提示

- 1) 汽车行业增长具有不达预期的风险。
- 2) 上游原材料成本涨价超预期风险：上游原材料成本超预期上升令行业毛利率低预期恢复。
- 3) 芯片供应缓解不及预期的风险：全球芯片紧缺对国内汽车行业供给约束超预期，导致销量不及预期。

## 分析师声明

本报告署名分析师在此声明：我们具有中国证券业协会授予的证券投资咨询执业资格或相当的专业胜任能力，本报告所表述的所有观点均准确地反映了我们对标的证券和发行人的个人看法。我们所得报酬的任何部分不曾与，不与，也将不会与本报告中的具体投资建议或观点有直接或间接联系。

## 一般声明

除非另有规定，本报告中的所有材料版权均属天风证券股份有限公司（已获中国证监会许可的证券投资咨询业务资格）及其附属机构（以下统称“天风证券”）。未经天风证券事先书面授权，不得以任何方式修改、发送或者复制本报告及其所包含的材料、内容。所有本报告中使用的商标、服务标识及标记均为天风证券的商标、服务标识及标记。

本报告是机密的，仅供我们的客户使用，天风证券不因收件人收到本报告而视其为天风证券的客户。本报告中的信息均来源于我们认为可靠的已公开资料，但天风证券对这些信息的准确性及完整性不作任何保证。本报告中的信息、意见等均仅供客户参考，不构成所述证券买卖的出价或征价邀请或要约。该等信息、意见并未考虑到获取本报告人员的具体投资目的、财务状况以及特定需求，在任何时候均不构成对任何人的个人推荐。客户应当对本报告中的信息和意见进行独立评估，并应同时考量各自的投资目的、财务状况和特定需求，必要时就法律、商业、财务、税收等方面咨询专家的意见。对依据或者使用本报告所造成的一切后果，天风证券及/或其关联人员均不承担任何法律责任。

本报告所载的意见、评估及预测仅为本报告出具日的观点和判断。该等意见、评估及预测无需通知即可随时更改。过往的表现亦不应作为日后表现的预示和担保。在不同时期，天风证券可能会发出与本报告所载意见、评估及预测不一致的研究报告。

天风证券的销售人员、交易人员以及其他专业人士可能会依据不同假设和标准、采用不同的分析方法而口头或书面发表与本报告意见及建议不一致的市场评论和/或交易观点。天风证券没有将此意见及建议向报告所有接收者进行更新的义务。天风证券的资产管理部门、自营部门以及其他投资业务部门可能独立做出与本报告中的意见或建议不一致的投资决策。

## 特别声明

在法律许可的情况下，天风证券可能会持有本报告中提及公司所发行的证券并进行交易，也可能为这些公司提供或争取提供投资银行、财务顾问和金融产品等各种金融服务。因此，投资者应当考虑到天风证券及/或其相关人员可能存在影响本报告观点客观性的潜在利益冲突，投资者请勿将本报告视为投资或其他决定的唯一参考依据。

## 投资评级声明

类别	说明	评级	体系
股票投资评级	自报告日后的 6 个月内，相对同期沪深 300 指数的涨跌幅	买入	预期股价相对收益 20%以上
		增持	预期股价相对收益 10%-20%
		持有	预期股价相对收益 -10%-10%
		卖出	预期股价相对收益 -10%以下
行业投资评级	自报告日后的 6 个月内，相对同期沪深 300 指数的涨跌幅	强于大市	预期行业指数涨幅 5%以上
		中性	预期行业指数涨幅 -5%-5%
		弱于大市	预期行业指数涨幅 -5%以下

## 天风证券研究

北京	海口	上海	深圳
北京市西城区德胜国际中心 B 座 11 层	海南省海口市美兰区国兴大道 3 号互联网金融大厦	上海市虹口区北外滩国际客运中心 6 号楼 4 层	深圳市福田区益田路 5033 号平安金融中心 71 楼
邮编：100088	A 栋 23 层 2301 房	邮编：200086	邮编：518000
邮箱：research@tfzq.com	邮编：570102	电话：(8621)-65055515	电话：(86755)-23915663
	电话：(0898)-65365390	传真：(8621)-61069806	传真：(86755)-82571995
	邮箱：research@tfzq.com	邮箱：research@tfzq.com	邮箱：research@tfzq.com