

汽车周观点： 第四周交强险同比+2.7%，继续看好汽车板块！

证券分析师：黄细里
执业证书编号：S0600520010001
联系邮箱：huangxl@dwzq.com.cn
2024年7月9日

■ **本周复盘总结：六月第四周交强险同比+2.7%，继续看好汽车板块！** 本周SW汽车指数下跌2.46%，细分板块涨跌幅排序：SW商用载货车(+2.8%)>香港汽车(+2.2%)>SW乘用车(-1.9%)>SW汽车零部件(-3.1%)>重卡指数(-3.1%)>SW商用载客车(-3.2%)。本周已覆盖标的**北汽蓝谷、理想汽车-W、蔚来-SW**涨幅较好。

■ **行业大事： 1) 6月新势力车企交付表现超预期。** 6月15家新能源乘用车重点车企交付量合计67.68万辆，同环比分别+49%/+8%，其中蔚来/零跑/极氪/问界/比亚迪/小米月度交付均创历史新高，行业整体表现好于预期。**2) 赛力斯：**赛力斯控股子公司赛力斯汽车拟收购华为技术有限公司及其关联方持有的已注册或申请中的919项问界等系列文字和图形商标，以及44项相关外观设计专利，收购价款合计25亿元。本次交易价款于2024年12月30日前付清。

■ **本周团队研究成果：**外发吉利汽车一季报点评；外发吉利汽车/长城汽车/小鹏汽车/理想汽车/比亚迪/宇通客车/长安汽车/金龙汽车公司点评；外发新能源汽车6月销量点评。

■ **板块景气度：总量平淡，出口/新能源/天然气是亮点。** 复盘2024上半年乘用车/重卡/客车景气度共同特征是：内需拖累，外需亮眼；预计该趋势依然延续到2024H2。2024Q3核心数据：乘用车批发销量/上险/出口分别704/535/133万辆，同比增速+4.2%/-2.6%/+26.1%；重卡批发/上险/出口分别23.5/17.3/7.1万辆，同比增速+7.5%/+12.6%/-0.7%；客车批发/上险/出口分别3.2/2.1/1.1万辆，同比增速+29%/+17%/+32%。

■ **看好2024Q3汽车智能化主线投资机会。** 核心催化剂：重大事件驱动（特斯拉8月robotaxi发布/FSD入华进展+华为ADS3.0发布/S9等新车上市+小鹏Mona03上市等）。**整车优选【特斯拉/华为系（赛力斯+长安汽车+北汽蓝谷+江淮汽车）/小鹏汽车】。零部件优选【域控制器（德赛西威+华阳集团+均胜电子+经纬恒润等）】+【线控底盘（伯特利+耐世特等）】**，其次特斯拉产业链【新泉股份+拓普集团等】。

■ **看好2024Q3汽车全球化主线投资机会。** 核心催化剂：季度业绩持续兑现。客车优选【宇通客车+金龙汽车】等。重卡优选【中国重汽H+潍柴动力】等。乘用车行业优选【比亚迪+长城汽车+零跑汽车】等。零部件优选【福耀玻璃+均胜电子】等。

■ **风险提示：** 全球经济复苏力度低于预期；L3-L4智能化技术创新低于预期；全球新能源渗透率低于预期；地缘政治不确定性风险增大

48家A/H覆盖个股盈利预测汇总

图：覆盖个股盈利预测汇总（截至2024年7月5日）

分类	分类	证券代码	公司简称	股价/元	股本/亿	当前市值/亿元	营业收入/亿元			归母净利润/亿元			对应PE		
							2023A	2024E	2025E	2023A	2024E	2025E	2023A	2024E	2025E
整车	港股乘用车	1211.HK	比亚迪	218.7	29.1	6362	6200	8501	9976	334	442	540	19	14	12
		9866.HK	蔚来	34.7	20.7	720	563	922	1392	-171	-110	-760	-	-	-
		2015.HK	理想	73.8	21.2	1565	1191	2144	3274	89	224	407	18	7	4
		9868.HK	小鹏	28.3	18.9	535	268	637	1225	-82	-32	7	-	-	74
		2333.HK	长城汽车	11.0	85.4	938	1715	2006	2445	69	89	117	13	11	8
		0175.HK	吉利汽车	7.8	100.6	789	1783	2353	3009	50	80	121	16	10	7
		2238.HK	广汽集团	2.5	104.9	266	1330	1544	1630	65	72	86	4	4	3
		002594	比亚迪	242.0	29.1	6739	6200	8501	9976	334	442	540	20	15	12
	A股乘用车	601633	长城汽车	23.7	85.4	1726	1734	2006	2445	70	89	117	25	19	15
		600104	上汽集团	13.6	115.8	1577	7255	7409	7989	134	166	227	12	9	7
		000625	长安汽车	13.7	99.2	1358	1591	2281	2690	108.8	92.6	115.9	12	15	12
		601238	广汽集团	7.5	104.9	631	1330	1544	1630	65	72	86	10	9	7
		601127	赛力斯	86.9	15.1	1312	325	1020	1314	-29.5	-8.9	11.5	-	-	114
		600418	江淮汽车	17.3	21.8	377	477	529	565	2.9	4.1	7.4	130	92	51
		000951	中国重汽A	14.0	11.7	164	416	586	710	10.5	15.1	19.0	16	11	9
		3808.HK	中国重汽H	15.8	27.6	435	818	1039	1205	54.0	68.1	78.1	8	6	6
	重卡	000338	潍柴动力	14.1	87.3	1230	2156	2339	2554	89.6	115.6	134.0	14	11	9
		000800	一汽解放	7.7	46.2	356	621	738	898	7.5	10.3	17.2	47	35	21
		600166	福田汽车	2.3	80.0	182	596	724	856	9.1	13.4	10.9	20	14	17
		301039	中集车辆A	8.3	18.7	155	243	292	361	24.5	14.8	18.6	6	10	8
		600066	宇通客车	24.6	22.1	544	267	347	414	16.5	24.4	30.4	33	22	18
		600686	金龙汽车	7.4	7.2	53	205	233	266	1.4	3.1	6.3	37	17	8
		603529	曼科技	27.4	8.6	236	221	260	306	19.9	25.9	31.8	12	9	7
		1585.HK	雅迪控股	9.4	30.6	289	395	438	526	26.4	32.6	45.7	11	9	6
两轮车	603129	春风动力	140.2	1.5	212	135	170	213	9.9	13.4	20.4	21	16	10	
	601689	拓普集团	55.1	11.6	641	199	282	386	21.7	30.0	40.5	29	21	16	
	600741	华域汽车	15.7	31.5	493	1667	1805	1958	76.0	86.4	94.3	6	6	5	
	002920	德赛西威	85.1	5.6	472	192.6	246.3	313.3	14.5	22.9	30.8	33	21	15	
	002906	华阳集团	25.8	5.2	135	66.6	86.1	105.4	4.9	6.8	9.0	27	20	15	
	688326	经纬恒润	58.1	1.2	70	44	55	71	0.7	1.5	3.4	100	46	21	
	605333	沪光股份	27.0	4.4	118	37	58	78	0.2	1.9	2.9	579	62	41	
	600699	均胜电子	14.4	14.1	202	556	604	677	10.9	15.1	20.8	19	13	10	
零部件	智能化增量部件	601965	中国汽研	16.3	10.0	164	40	48	59	8.3	10.1	12.6	20	16	13
		603596	伯特利	39.6	6.1	240	77	104	141	9.2	12.1	16.6	26	20	14
		1316.HK	耐世特	3.1	25.1	78	298	333	372	6.2	9.4	12.3	12	8	6
		000887	中鼎股份	11.9	13.2	157	160	182	210	11.6	13.3	15.4	14	12	10
		603197	保隆科技	31.4	2.1	67	63	78	95	4.5	6.2	7.8	15	11	9
		002284	亚太股份	6.5	7.4	48	41	56	67	1.5	2.4	3.0	31	20	16
		603348	文灿股份	28.2	2.6	74	57	81	99	1.4	3.8	5.7	54	20	13
		600933	爱柯迪	13.8	9.8	135	60	78	101	9.2	11.6	15.2	15	12	9
	轻量化	603305	旭升集团	10.4	9.3	97	51	70	95	8.0	10.6	14.0	12	9	7
		605133	嵘泰股份	17.5	1.9	33	20	30	40	1.8	2.8	3.9	18	12	8
		002997	瑞鹄模具	32.6	2.1	68	18	30	37	2.1	3.2	4.2	33	22	16
		603997	继峰股份	10.1	12.7	128	206	235	272	3.0	7.1	11.1	43	18	12
		603730	岱美股份	10.2	16.5	169	63	80	93	7.4	9.4	11.3	23	18	15
		603179	新泉股份	42.3	4.9	206	101	132	160	8.2	11.2	13.9	25	18	15
		002126	银轮股份	17.3	8.3	144	110	135	154	6.0	8.3	10.4	24	17	14
		601799	星宇股份	117.8	2.9	337	101	134	155	11.4	15.9	19.1	30	21	18
内饰	600660	福耀玻璃	47.7	26.1	1246	329	383	444	58.1	61.1	72.8	21	20	17	
	300893	松原股份	30.3	2.3	68	14	17	22	2.0	2.7	3.6	34	25	19	
	002472	双环传动	21.1	8.5	178	86	104	129	8.1	10.4	13.6	22	17	13	
	603997	继峰股份	10.1	12.7	128	206	235	272	3.0	7.1	11.1	43	18	12	
热管理	603730	岱美股份	10.2	16.5	169	63	80	93	7.4	9.4	11.3	23	18	15	
	603179	新泉股份	42.3	4.9	206	101	132	160	8.2	11.2	13.9	25	18	15	
	002126	银轮股份	17.3	8.3	144	110	135	154	6.0	8.3	10.4	24	17	14	
	601799	星宇股份	117.8	2.9	337	101	134	155	11.4	15.9	19.1	30	21	18	
车灯	600660	福耀玻璃	47.7	26.1	1246	329	383	444	58.1	61.1	72.8	21	20	17	
	300893	松原股份	30.3	2.3	68	14	17	22	2.0	2.7	3.6	34	25	19	
玻璃	600660	福耀玻璃	47.7	26.1	1246	329	383	444	58.1	61.1	72.8	21	20	17	
	300893	松原股份	30.3	2.3	68	14	17	22	2.0	2.7	3.6	34	25	19	
被动安全	300893	松原股份	30.3	2.3	68	14	17	22	2.0	2.7	3.6	34	25	19	
	002472	双环传动	21.1	8.5	178	86	104	129	8.1	10.4	13.6	22	17	13	
传动	601799	星宇股份	117.8	2.9	337	101	134	155	11.4	15.9	19.1	30	21	18	
	600660	福耀玻璃	47.7	26.1	1246	329	383	444	58.1	61.1	72.8	21	20	17	

注：

- 1)盈利预测采用东吴预测数据；
- 2) 相关数据的货币单位均为人民币，港元汇率为2024年7月5日的0.93060；
- 3)市值使用2024年7月5日收盘数据，PE基于该市值计算



- **最新的汽车投研框架**
- **本周各个子板块的总结**
- **本周（7.1-7.5）板块行情复盘**
- **板块景气度数据汇总（更新至5月）**
- **风险提示**

一：最新的汽车投研框架

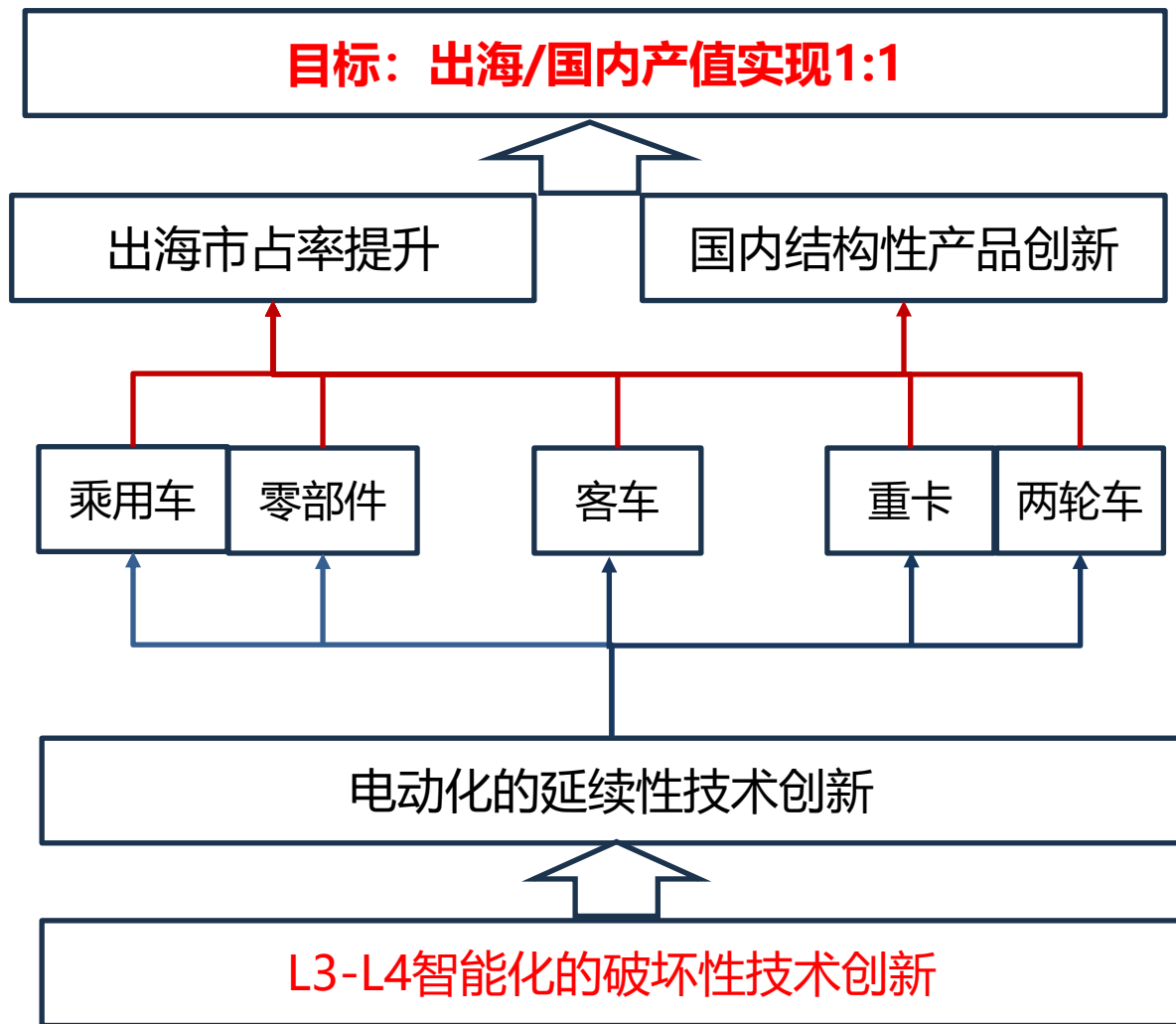
■ 复盘2005-2022年汽车行业投资逻辑是什么？

- 国内市场是重点关注对象。建立了完善的国内汽车研究投资范式。
- **2005-2012年：**乘用车/重卡/客车均完成第一次普及，**成长股投资范式**。两次小周期的轮回。
- **2013-2022年：**【法规政策+技术创新+消费升级】驱动乘用车/重卡/客车均【结构性升级】，**渗透率的投资范式**。两次小周期的轮回。

图：SW汽车二级行业指数的PB历史变化趋势



- **展望2023-2030年汽车行业投资逻辑：**
- **国内国外共振迎来超级大周期！**
- **出海讲【市占率提升】**
- **国内讲【产品创新】**
- **基本前提：**全球宏观经济稳中向上。
- **主驱动因素：**L3-L4智能化的破坏性技术创新
- **次驱动因素：**电动化的延续性技术创新
- **时间节奏：**2023年或酝酿期，2024-2026年或加速期，2026年或后爆发期。



前提：总量有底线

EPS：电动化贡献

PE：AI智能化+出海

国内经济稳增长

国内价格战演化

大模型应用汽车智能化

主线一：AI+
汽车智能化

国内汽车总量

- 1.乘用车同比+4%
- 2.重卡同比+21%
- 3.客车同比+25%

国内电动化：

- 1.月度渗透率从35%提升至45%
- 2.盈利下行空间有限

全球L3智能化：

- 1.法规标准出台进一步加速城市NOA渗透率
- 2.加快结束电动化内卷

主线二：汽车
出海大时代

海外经济恢复

海外政策+供给推动电动化

出海提升自主海外市占率

注：
1) 同比指2024年预测同比2023年
2) 我们预测2024年月度渗透率将从1月份的35%以下提升至2024年年底的45%以上

海外汽车总量需求
稳中小升

海外电动化：
欧美乘用车/客车
新能源渗透率加速

乘用车/客车：新能源出海
零部件：跟随特斯拉出海
重卡：高性价比出海

制造属性贡献业绩，科技属性贡献估值

二：本周各个子板块的总结

■ **行情总结:** 1) 7/1-7/5乘用车A股-1.9%，跑输大盘指数1.0pct；香港汽车指数+2.2%，跑赢恒生指数1.8pct。新车预期催化下A股涨幅最高的标的是【北汽蓝谷】，港股涨幅最大的标的为【理想汽车】。2) 本周两轮车市场表现弱于大盘指数，SW摩托车及其他指数跑输大盘4.6pct，A+H股涨幅最高标的为【雅迪控股】。

■ 基本面变化:

- **行业景气度层面:** 1) **第四周周度总量数据超预期。** 6/24-6/30乘用车周度上险数据为55万辆，同/环比+2.7%/+23.6%（同比2023年同期，环比上周），电车为23.6万辆，同/环比+38.2%/+10.7%，渗透率41.9%。总量数据超预期，主要原因为油车6月折扣增加，冲量明显，单周新能源渗透率下滑。2) **6月新势力车企交付表现超预期。** 6月15家新能源乘用车重点车企交付量合计67.68万辆，同环比分别+49%/+8%，其中蔚来/零跑/极氪/问界/比亚迪/小米月度交付均创历史新高，行业整体表现好于预期。其中理想/问界交付环增幅度最大，零跑交付首破2w，蔚来交付稳定2w+，表现超预期。6月汇总车企动态来看，出海&补能设施建设&智能化迭代为重心。
- **个股层面:** 1) **赛力斯:** 赛力斯控股子公司赛力斯汽车拟收购华为技术有限公司及其关联方持有的已注册或申请中的919项问界等系列文字和图形商标，以及44项相关外观设计专利，收购价款合计25亿元。本次交易价款于2024年12月30日前付清。**A.非智选首例转让:** 智选模式下商标逐步回归车企，符合华为“一贯坚持不造车，而是利用领先的智能网联汽车技术，持续帮助车企造好车、卖好车”的原则：2024/5华为向北汽转让享界商标，2024/6华为向奇瑞转让2枚智界商标，2024/7华为向赛力斯转让问界商标。此次问界商标转让并非智选首例。**B.对单季度业绩无重大影响:** 25e转让对价正常进表按无形资产摊销，不会对单季度利润造成重大影响。**C.业务开展未受影响:** 本次交易不影响双方联合业务的开展，华为/赛力斯双方均表态将进一步深化合作关系，助力赛力斯造好车、卖好车。2) **特斯拉:** Q2整体生产41.1万台，其中M3/Y合计38.7万台；交付44.4万台，其中M3/Y合计42.2万台，公司整体交付同环比-4.76%/+14.77%，M3/Y交付同环比分别-5.48%/+14.23%。24Q2交付表现略好于市场预期。3) **比亚迪:** 7/4比亚迪泰国工厂竣工，建设期1年4个月，年产能约15万辆。4) **小鹏汽车:** 7/3MONA系列的首款车型M03正式首秀，定位为纯电动智能科技掀背轿跑，主打“好看、有趣、可负担”，定价在20万元以内。新车开启预约，8月正式上市。5) **理想汽车:** 7/5，理想召开2024智能驾驶夏季发布会，将于7月内向全量理想AD Max用户推送“全国都能开”的无图NOA，并将于7月内推送全自动AES（自动紧急转向）和全方位低速AEB（自动紧急制动）。同时，理想汽车还发布了基于端到端模型、VLM视觉语言模型和世界模型的全新自动驾驶技术架构，并开启新架构的早鸟计划。

- **乘用车板块投资建议：**依然看好【政策托底总量+电动化渗透率持续提升+L3智能化加速落地+出口高增长】四大因素驱动下乘用车板块表现。A股优选【华为系（赛力斯+长安汽车+北汽蓝谷等）+比亚迪+长城汽车+上汽集团+广汽集团等】，港股优选【小鹏汽车+理想汽车+长城汽车+吉利汽车+广汽集团等】。
- **两轮车板块投资建议：**长期来看行业龙头将依靠丰富产品线/渠道优势灵活调整销售策略保证竞争优势，渠道、产能、营销和研发竞争要素变化下行业龙头将持续受益，两轮车板块优选【雅迪控股】/【爱玛科技】，摩托车板块优选【春风动力】。

■ 本周行情的总结：

- **重卡**：本周重卡指数-3.1%，跑输wind全A指数1.9pct，重卡板块相对指数下降。重点公司中，潍柴动力/中国重汽H/中国重汽A/福田汽车本周分别-13.2%/-11.3%/-2.5%/+1.3%。
- **客车**：本周商用载客车（申万）下跌3.2%，跑输wind全A指数2.0pct，宇通客车/金龙汽车分别-4.8%/+0.1%，客车板块受出口板块整体回调影响下跌，但客车板块没有美国出口敞口，我们认为受情绪影响较大。

■ 板块更新：

- **重卡**：本周LNG出厂价从4456元/吨（7月1日）上升至4499元/吨（7月5日），6月平均油价差2.4元，天然气重卡赚钱效应相比柴油重卡依然较强。
- **客车**：**宇通客车**：2024年6月销量为4743辆，同环比分别+0%/+36%；产量为4257辆，同环比分别+4%/+16%。24Q2公司销量12824辆，同环比+20%/+66%，超出我们预期。**金龙汽车**：2024年6月销量为4750辆，同环比分别+13%/+4%；产量为3959辆，同环比分别-8%/-5%。24Q2公司销量13062辆，同环比+12%/+32%，销量符合预期。

■ 板块投资建议：

- **重卡：天然气重卡+出口+以旧换新政策共同支撑24年总量稳中有升。** 24年内需随经济弱复苏，公路货运量正增长为保有量提供支撑。油气价差维持高位，经济性驱动天然气重卡持续高增长；政策驱动新能源重卡加速放量。出口非俄地区高增长填补俄罗斯下滑，全年出口具备韧性。淘汰老旧货车或有实质性补贴政策出台，拉动国三/国四车报废。中长期来看，工程车已达底部，看好未来地产复苏+基建加码拉动底部回升；累计更新需求的集中释放或蕴含较大弹性。我们预计2024-2025年批发销量分别99/115万辆，同比分别+8.9%/+15.9%。**24Q3重卡板块投资聚焦强 α （天然气重卡+出口）+业绩兑现高确定性品种进行布局【潍柴动力+中国重汽+一汽解放/福田汽车】。**
- **客车：天时地利人和开启技术输出大周期，24Q3高景气度预计延续。** 宇通客车业绩超预期，体现出该轮客车行业底部复苏对于龙头企业而言从产销层面传导到业绩层面，龙头车企在行业上行周期明显受益。2024年前五个月份国内座位客车及出口销量超预期，政策端对公交替换支持力度明显加大，预计2024/2025年中大客车销量分别实现11.5/14.9万辆，同比+32%/+29%，优选**【宇通客车+金龙汽车】**。

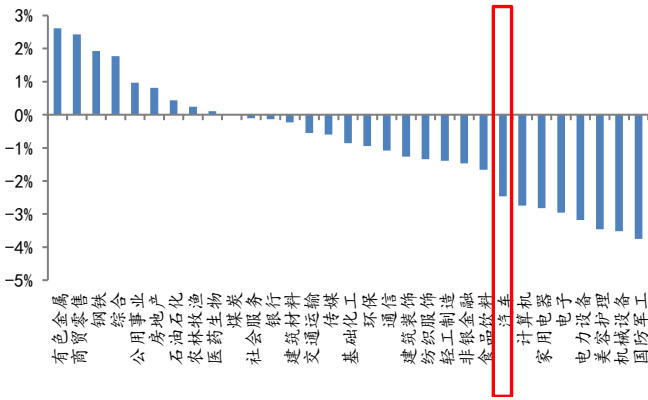
- **本周行情总结：**本周SW汽车零部件-3.1%，覆盖个股中新泉股份、松原股份、星宇股份涨幅较大，受益于特斯拉股价走强、6月销量超预期本周T链普遍表现较好，同时二季度市场预期较优的公司涨幅较多。
- **板块更新：**
 - 德赛西威：惠创投2024年5月23日至今减持公司股份 0.9741%，本次减持公司股份计划已实施完毕。
 - 松原股份：2024年上半年公司归母净利润11,975.32万元-13,235.88万元，比上年同期增长90.00%-110.00%。
 - 继峰股份：公司的控股子公司格拉默哈尔滨获得某头部主机厂的座椅总成项目定点，将为客户开发、生产前后排座椅总成产品，公司预计本次项目2025年11月量产。
- **板块投资建议：**汽车零部件板块短期关注点在24年的业绩确定性，核心因素为公司的存量及增量客户结构，24年建议优选华为智选等新势力产业链。板块中长期逻辑则在出海全球化及智能化两条主线，出海方面继续看好中国制造跟随特斯拉实现全球化发展，智能化方面行业或迎来电动化逻辑与智能化逻辑切换加速期，高阶智能化渗透率提升速度有望超预期。推荐标的：**1、华为产业链—【星宇股份】【沪光股份】【瑞鹄模具】【文灿股份】【华阳集团】；2、全球化出海产业链（特斯拉产业链）—【拓普集团】【新泉股份】【爱柯迪】【均胜电子】【岱美股份】【恒帅股份】【双环传动】【旭升集团】【银轮股份】；3、智能化增量零部件—【德赛西威】【伯特利】【保隆科技】【耐世特】【经纬恒润】。**

三：本周（7.1-7.5）板块行情复盘

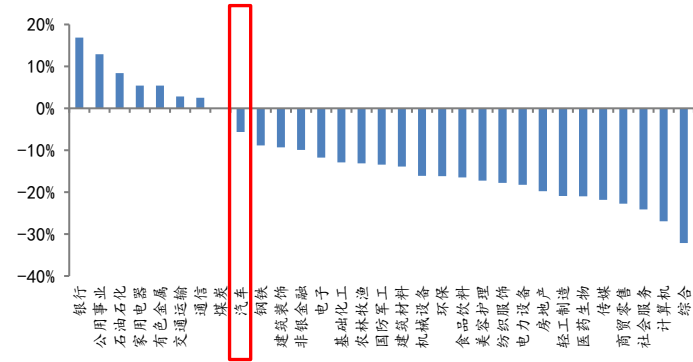
本周板块排名：A股第24名，港股第8名

- 本周A股有色金属、商贸零售、钢铁涨幅靠前，汽车板块排名第24名；港股二级行业中银行、公用事业、石油石化排名靠前，汽车与汽车零部件排名第8名。

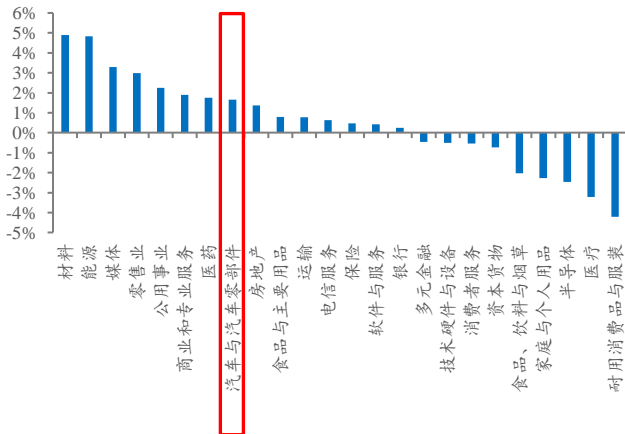
图：A股汽车在SW一级行业本周涨跌幅第24名



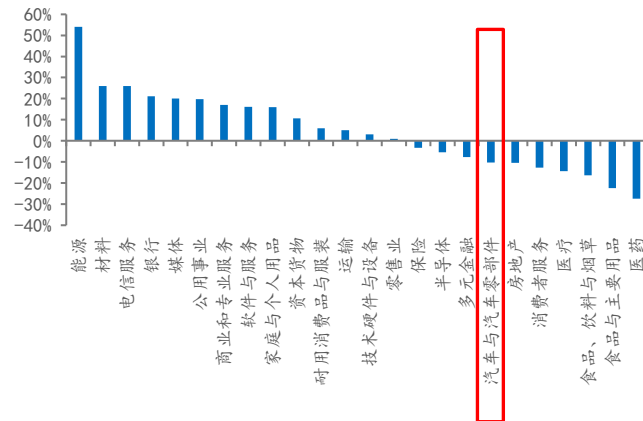
图：A股汽车在SW一级行业年初至今涨跌幅第9名



图：港股汽车与零部件在香港二级行业本周涨跌幅第8名



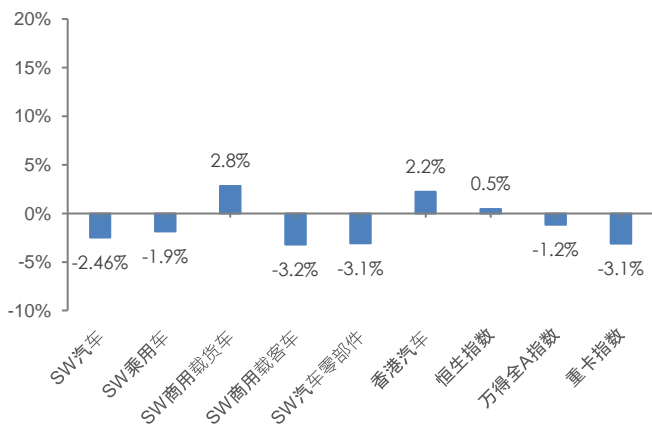
图：港股汽车与零部件在香港二级行业年初至今涨跌幅第18名



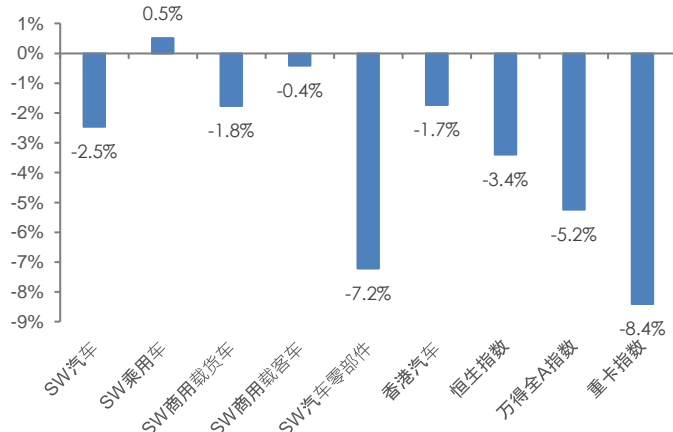
本周板块内：表现最佳是商用载货车

■ 本周汽车板块整体下跌，SW商用载货车表现相对较好。

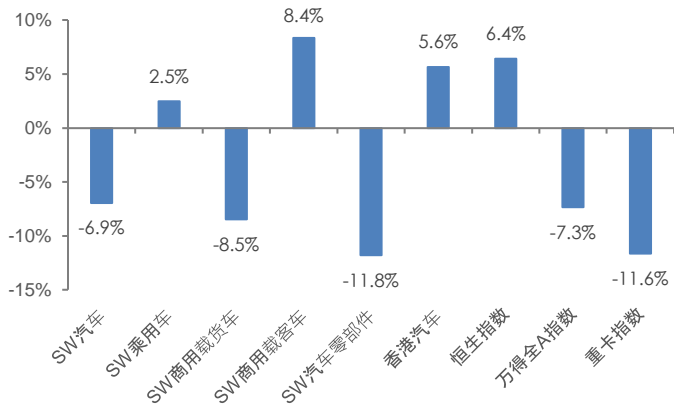
图：本周板块内表现较好的是商用载货车



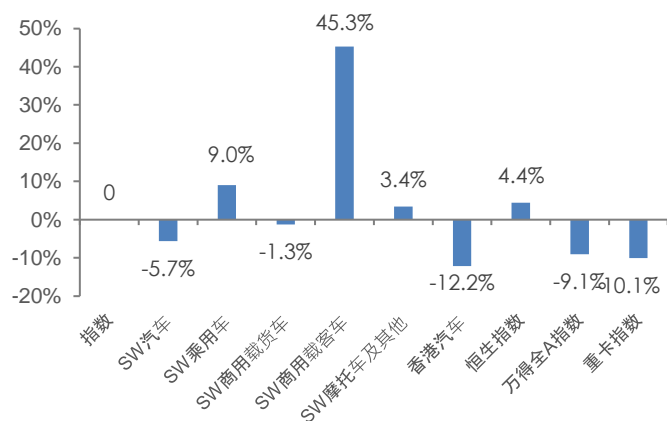
图：一个月板块内表现最好是乘用车



图：三个月板块内表现最好是商用载客车

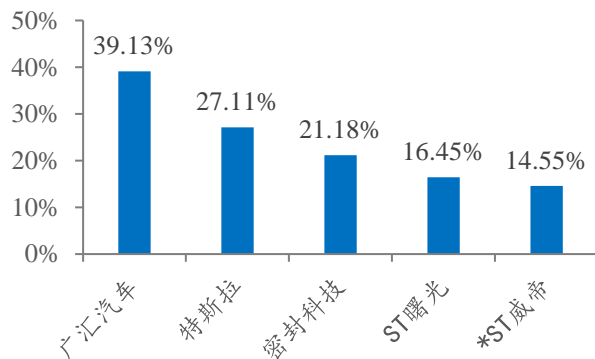


图：年初至今板块内表现最好是商用载客车

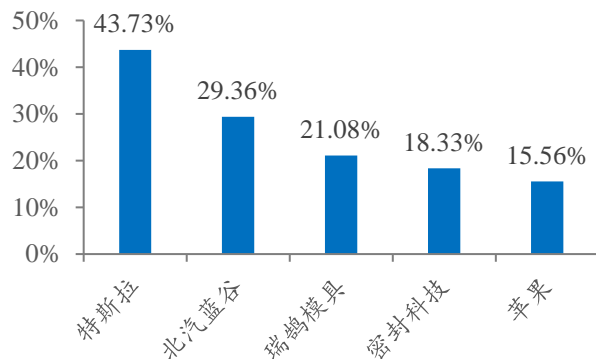


■ 本周已覆盖标的北汽蓝谷、理想汽车-W、蔚来-SW涨幅较好。

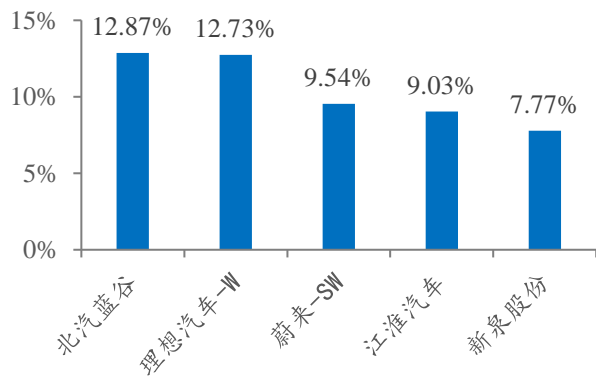
图：本周汽车板块涨幅前五标的



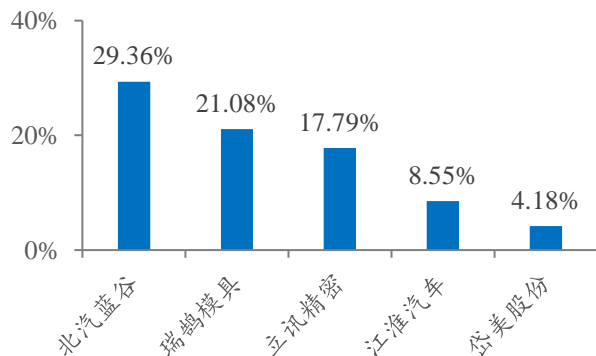
图：一个月内汽车板块涨幅前五标的



图：本周建议关注标的中涨幅前五

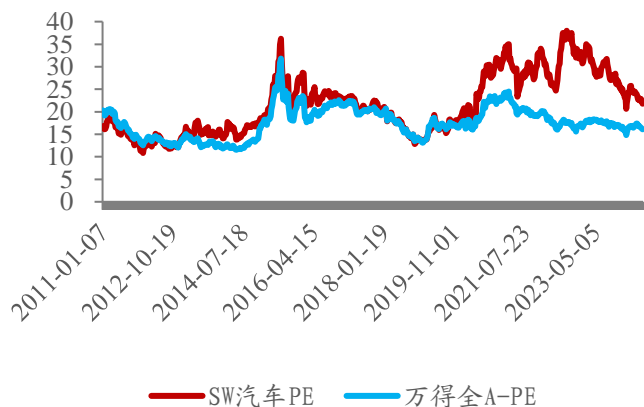


图：一个月内建议关注标的中涨幅前五

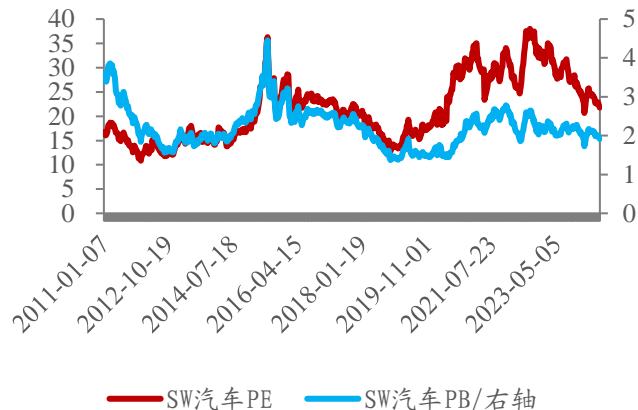


■ 本周汽车板块估值略有下降，除SW商用载货车外，其余子板块估值全部略有下降。

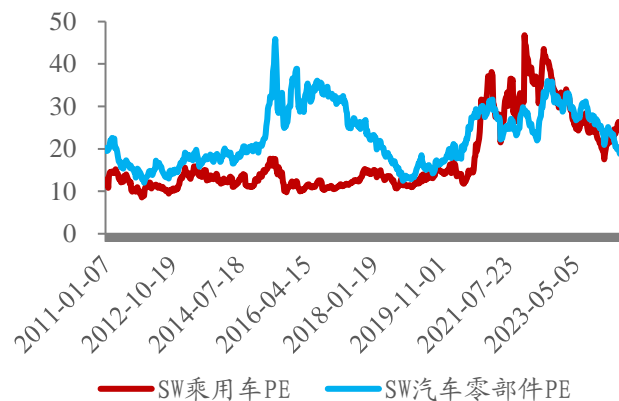
图：SW汽车为万得全A的PE(TTM)的1.35倍



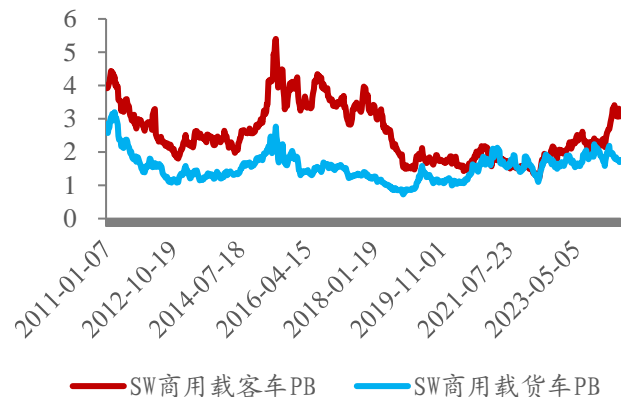
图：SW汽车PE(TTM)与PB(LF)分别在历史54%/26%分位



图：SW乘用车为零部件的PE(TTM)的1.35倍



图：SW商用载货车为载客车的PB(LF)的0.57倍



- 本周全球整车估值 (TTM) 上涨, A股整车指数保持稳定。

图: 苹果 (对标案例) 最新PS(TTM)9.1倍

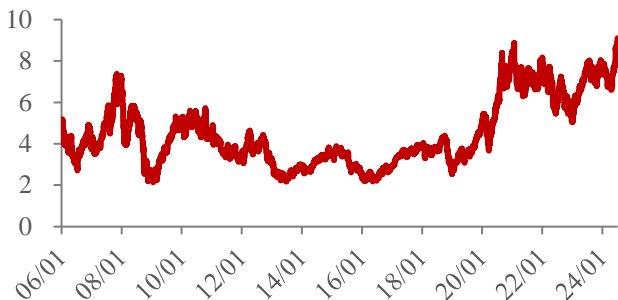


图: 美股特斯拉最新PS(TTM)8.5倍

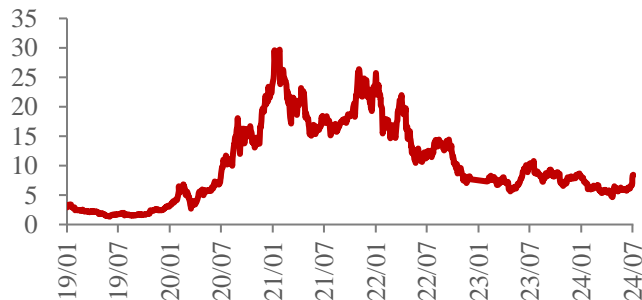


图: 非特斯拉的A股&港股整车PS(TTM)1.0倍

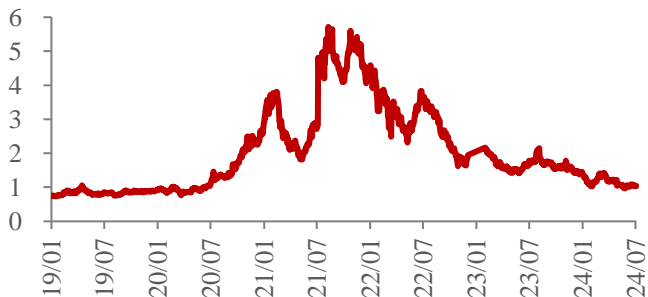
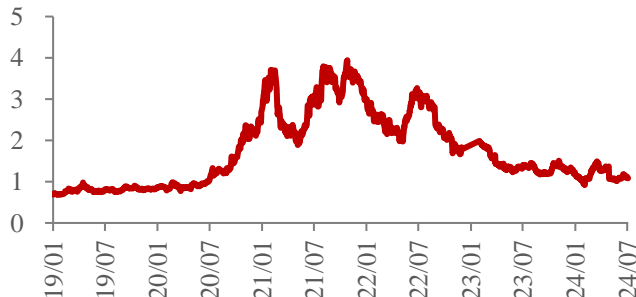
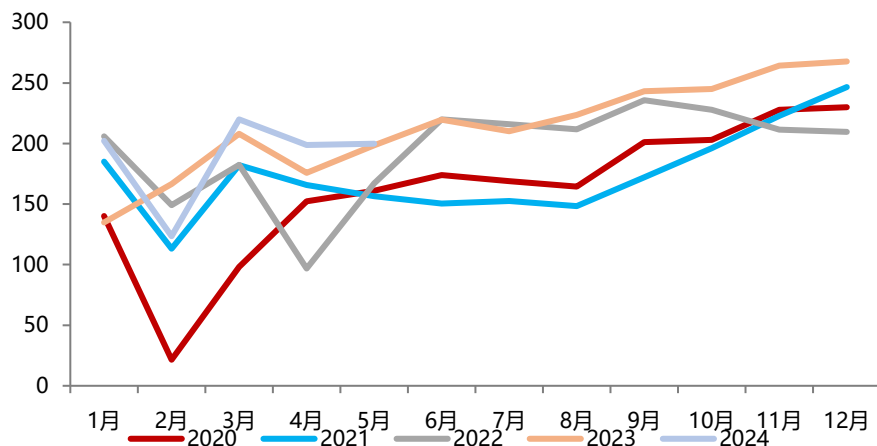


图: A股整车最新PS(TTM)1.1倍

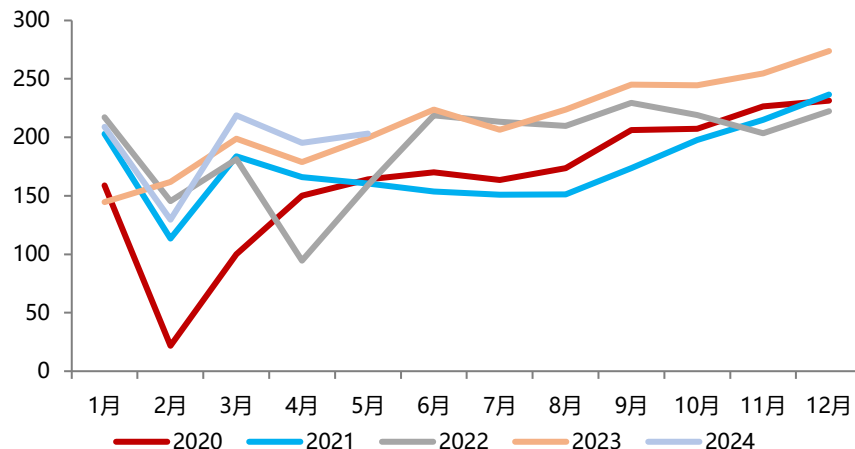


四：板块景气度数据汇总（更新至5月）

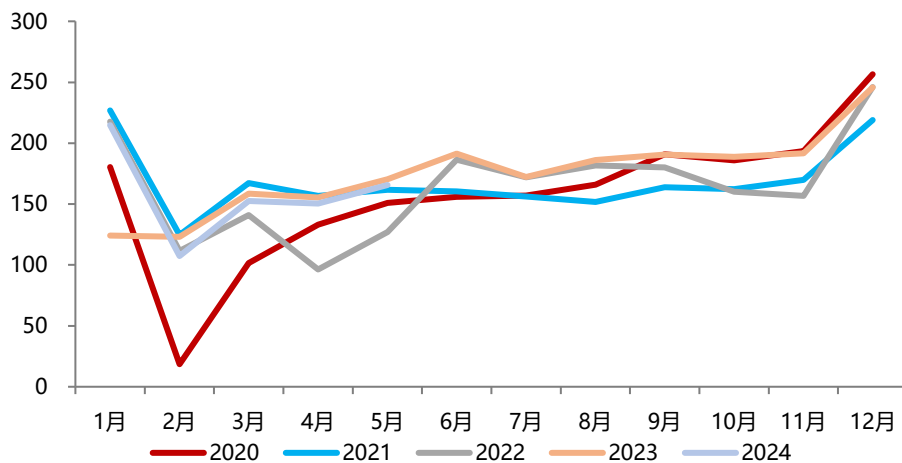
图：2024年5月狭义乘用车产量环比+0.5% (万辆)



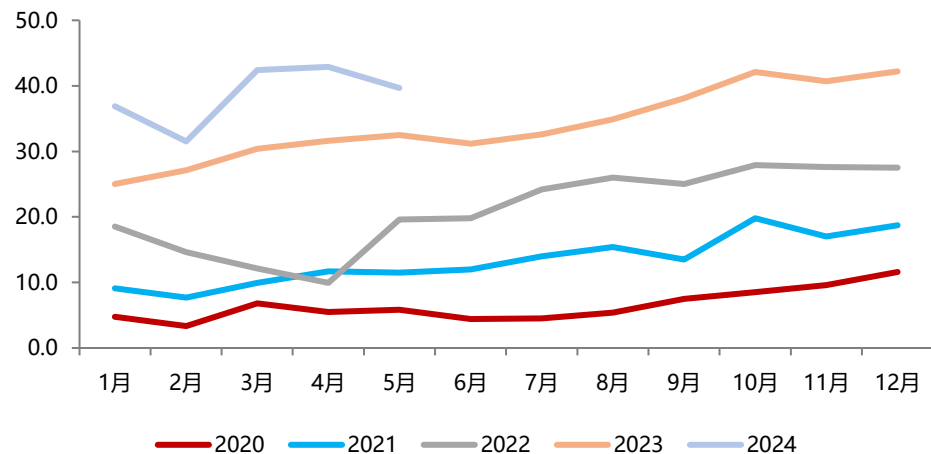
图：2024年5月狭义乘用车批发环比+4.0% (万辆)



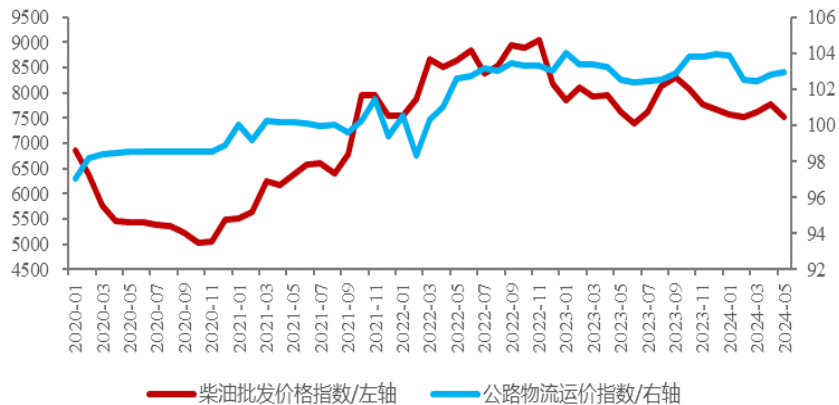
图：2024年5月乘用车零售环比+10.1% (万辆)



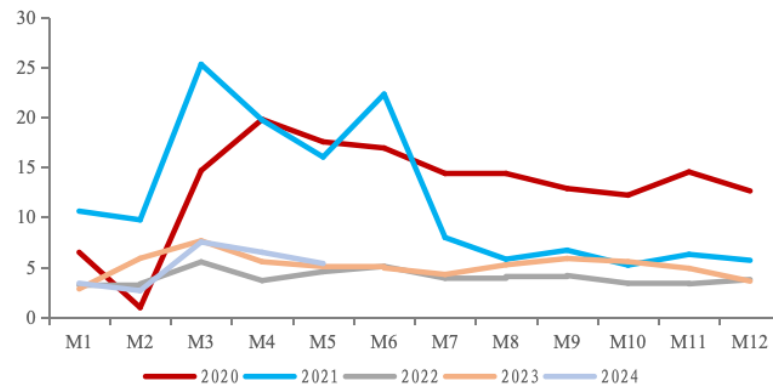
图：2024年5月乘用车出口环比-7.5% (万辆)



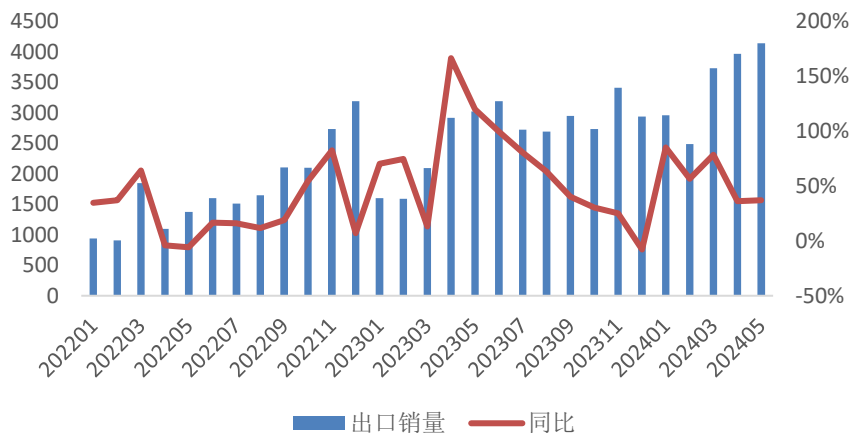
图：中国公路物流运价指数及柴油批发价格指数



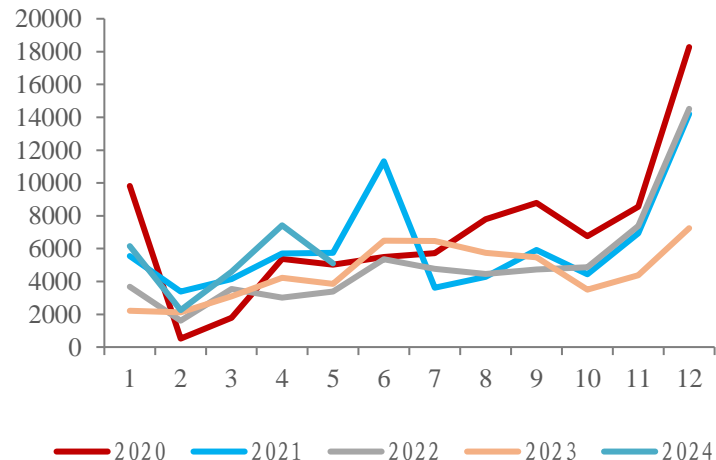
图：重卡月度交强险数据/万辆



图：大中客月度出口量/辆



图：大中客月度交强险数据/辆



智能化重大事件汇总表

时间	行业/企业	事件
2024.07.04	欧盟	7月4日，启动反补贴调查九个月后，欧盟委员会得出结论，将对从中国进口的纯电动汽车加征临时反补贴税。对比亚迪、吉利、上汽加征的关税税率分别为17.4%、19.9%、37.6%。其他配合调查但未被抽样的中国纯电动汽车制造商将被加征20.8%的加权平均关税。其他未配合企业被加征的关税税率为37.6%。
2024.06.27	理想	6月27日，理想汽车官方宣布，公司第500座超充站正式上线。其中，理想高速充电站为416座，贯通包括G2京沪高速、G4京港澳高速、G15沈海高速-沪海段、G25长深高速-杭深段。
2024.06.20	阿维塔	6月20日，阿维塔汽车官方宣布，与阿联酋豪华品牌汽车经销商Al Saqer Group签署了战略合作协议，正式登陆中东地区。Al Saqer Group目前经销包括劳斯莱斯、BMW、迈凯伦等豪华品牌。
2024.06.12	欧盟	6月12日，欧盟委员会发文宣布了对中国电动汽车进行的反补贴调查的初步结果：对已经配合抽样调查的比亚迪、吉利和上汽分别加征17.4%、20%和38.1%的关税；对配合欧盟调查但尚未被抽样调查的中国电动汽车生产商将征收21%的加权平均税；对其他未配合调查的中国电动汽车制造商将加征38.1%的关税；在中国生产电动汽车的特斯拉可能会在最终阶段获得单独计算的税率。
2024.06.07	特斯拉	6月7日，特斯拉中国宣布OTA升级，上限车道级导航，周围车辆刹车灯、转向灯精准识别；自动泊车功能升级。升级主要适用于2022款及以后得Model 3/Y车型。
2024.05.31	小米	5月31日，小米汽车宣布将于6月6日陆续向小米SU7推送OTA1.2.0，其中在智能驾驶方面，小米SU7 Pro、小米SU7 Max车型新增城市领航辅助功能，开通10城。
2024.05.24	极氪	5月24日，极氪009光辉正式开启用户交付，售价78.9万元
2024.05.17	特斯拉	报道称特斯拉计划在中国建立数据中心处理自动驾驶数据
2024.05.10	极氪	5月10日，吉利控股集团旗下极氪汽车正式以“ZK”为股票代码在纽交所挂牌上市。
2024.04.29	特斯拉	4月29日，华尔街日报报道称，特斯拉已获中国政府的批准，可以在中国市场推出FSD。
2024.04.24	华为	4月24日，华为智能汽车解决方案发布会发布新品牌乾崮，并带来“乾崮ADS”、“乾崮车控”、“乾崮车云”等解决方案。此外，新一代鸿蒙座舱也将搭载千悟引擎等技术。
2024.04.18	理想	4月18日，理想汽车发布了全新增程SUV车型理想L6，该车分为Pro和Max两个配置，定价分别为24.98万元以及27.98万元。
2024.04.11	小鹏	4月11日，小鹏G6 580长续航Plus版正式上市，限时优惠17.99万元起。
2024.04.03	小米	4月3日，小米汽车首款车型在正式发布一周后，小米SU7首批交付仪式在北京亦庄的小米汽车工厂总装车间举行，全国28城交付中心也同步开启首批交付。
2024.03.28	小米	3月28日，小米SU7正式上市，后驱长续航智驾版/后驱超长续航高阶智驾版/Max高性能四驱超长续航高阶智驾版售价分别21.59/24.59/29.99万元。

- ◆ **全球经济复苏力度低于预期。** 如果全球经济复苏不及预期，将影响汽车终端需求。
- ◆ **L3-L4智能化技术创新低于预期。** 如果智能化技术创新不及预期，将会影响智能化技术的应用和相关产业链。
- ◆ **全球新能源渗透率低于预期。** 如果全球新能源渗透率不及预期，将会影响我国汽车产业出海。
- ◆ **地缘政治不确定性风险增大。** 海外市场地缘政治因素波动可能对汽车出口造成干扰。

东吴证券股份有限公司经中国证券监督管理委员会批准，已具备证券投资咨询业务资格。

本研究报告仅供东吴证券股份有限公司（以下简称“本公司”）的客户使用。本公司不会因接收人收到本报告而视其为客户。在任何情况下，本报告中的信息或所表述的意见并不构成对任何人的投资建议，本公司及作者不对任何人因使用本报告中的内容所导致的任何后果负任何责任。任何形式的分享证券投资收益或者分担证券投资损失的书面或口头承诺均为无效。

在法律许可的情况下，东吴证券及其所属关联机构可能会持有报告中提到的公司所发行的证券并进行交易，还可能为这些公司提供投资银行服务或其他服务。

市场有风险，投资需谨慎。本报告是基于本公司分析师认为可靠且已公开的信息，本公司力求但不保证这些信息的准确性和完整性，也不保证文中观点或陈述不会发生任何变更，在不同时期，本公司可发出与本报告所载资料、意见及推测不一致的报告。

本报告的版权归本公司所有，未经书面许可，任何机构和个人不得以任何形式翻版、复制和发布。经授权刊载、转发本报告或者摘要的，应当注明出处为东吴证券研究所，并注明本报告发布人和发布日期，提示使用本报告的风险，且不得对本报告进行有悖原意的引用、删节和修改。未经授权或未按要求刊载、转发本报告的，应当承担相应的法律责任。本公司将保留向其追究法律责任的权利。

东吴证券投资评级标准

投资评级基于分析师对报告发布日后6至12个月内行业或公司回报潜力相对基准表现的预期（A股市场基准为沪深300指数，香港市场基准为恒生指数，美国市场基准为标普500指数，新三板基准指数为三板成指（针对协议转让标的）或三板做市指数（针对做市转让标的），北交所基准指数为北证50指数），具体如下：

公司投资评级：

买入：预期未来6个月个股涨跌幅相对基准在15%以上；

增持：预期未来6个月个股涨跌幅相对基准介于5%与15%之间；

中性：预期未来6个月个股涨跌幅相对基准介于-5%与5%之间；

减持：预期未来6个月个股涨跌幅相对基准介于-15%与-5%之间；

卖出：预期未来6个月个股涨跌幅相对基准在-15%以下。

行业投资评级：

增持：预期未来6个月内，行业指数相对强于基准5%以上；

中性：预期未来6个月内，行业指数相对基准-5%与5%；

减持：预期未来6个月内，行业指数相对弱于基准5%以上。

我们在此提醒您，不同证券研究机构采用不同的评级术语及评级标准。我们采用的是相对评级体系，表示投资的相对比重建议。投资者买入或者卖出证券的决定应当充分考虑自身特定状况，如具体投资目的、财务状况以及特定需求等，并完整理解和使用本报告内容，不应视本报告为做出投资决策的唯一因素。

东吴证券研究所
苏州工业园区星阳街5号
邮政编码：215021

传真：（0512）62938527

公司网址：<http://www.dwzq.com.cn>

东吴证券 财富家园