

汽车行业

为什么我们一直强调智能汽车的β机会？

■ 走势比较



■ 子行业评级

■ 推荐公司及评级

相关研究报告

证券分析师：刘虹辰

电话：010-88321818

E-Mail: liuhc@tpyzq.com

执业资格证书编号：S1190524010002

报告摘要

“车路云一体化”试点城市发布。近日，工信部、公安部、自然资源部、住建部和交通部联合发布了《关于智能网联汽车“车路云一体化”应用试点城市名单》通知，涵盖北京、上海、重庆、鄂尔多斯、沈阳、长春、南京、苏州、无锡、成都、广州、深圳等 20 个城市。当前，全国共建设 17 个国家级智能网联汽车测试区、7 个车联网先导区、16 个“双智”试点城市，开放测试道路 32000 多公里，发放测试牌照超过 7700 张，测试里程超过 1.2 亿公里，各地智能化路侧单元（RSU）部署超过 8700 套，明确“车、路、云、网、图、安全”各组成部分的相互关系，按照中心云、区域云、边缘云的三级云平台架构制定平台建设方案，打造统一的平台底座，建承载多样化应用的云服务平台，力争 2026 年搭建统一共用的智能网联汽车“车路云一体化”标准体系。各地“车路云一体化”基础设施加速升级，以支持大规模自动驾驶技术和网联功能的应用。

《北京市自动驾驶汽车条例(征求意见稿)》标志着自动驾驶技术正快速走向现实应用阶段。这一条例详细规定了自动驾驶汽车在产业创新、使用场景、安全保障和数据利用等方面的政策支持和法律框架。

特斯拉的 AI 时刻。特斯拉正通过 0 首付、0 息的汽车金融策略，销量逐步回升，我们在大底部发布深度报告《特斯拉的 FSD 时刻》，特斯拉 AI 时刻将重塑 FSD、二代 Optimus。

理想汽车 2024 智能驾驶夏季发布会。理想汽车将于 7 月内向理想 AD Max 用户推送“全国都能开”的无图 NOA，同时发布了全新的自动驾驶技术架构，基于端到端模型、VLM 视觉语言模型和世界模型，并启动了早鸟计划。系统 1 由端到端模型实现，系统 2 由 VLM 视觉语言模型实现，双系统在云端利用世界模型进行训练和验证，提升智能驾驶效率和

安全性。

投资建议：为什么我们一直强调智能汽车的β机会？今年以来，车路云一体化顶层设计自上而下推进，政策法规密集落地，加速应用试点出台。车路协同智能网联加速，政策+产业共振向上，我们一直强调今年智能汽车有大的β机会。华为乾崮 ADS 3.0 即将登场，带来 3.0 全新架构，从 BEV 到 GOD，真正实现端到端；特斯拉的 AI 时刻将重塑 FSD，头部车企推升智能汽车β持续向上。我们维持汽车行业“推荐”评级。重点推荐

1) 华为汽车&产业链：重点公司：赛力斯、长安汽车、星宇股份、文灿股份、博俊科技、沪光股份、华阳集团、上声电子。

2) 新势力&智能汽车：重点公司：德赛西威、科博达、伯特利、保隆科技、理想汽车、小鹏汽车。

3) 汽车出口：重点公司：比亚迪、长城汽车、宇通客车、岱美股份、银轮股份、新泉股份、爱柯迪、旭升集团。

风险提示：汽车销量不及预期；汽车出口不及预期；主机厂价格战加剧超出预期；原材料大幅波动超出预期；新技术渗透率提升不及预期。

目录

一、周观点更新	5
(一) 本周汽车行业动态速览	5
二、本周市场表现回顾	8
(一) 板块表现	8
(二) 汽车二级子行业表现	10
(三) 当前板块估值处于低位	11
(四) 汽车行业个股表现	12
三、行业动态	12
(一) 近期政策法规	12
(二) 本周行业新闻	13
(三) 近期部分补贴政策	15
四、近期上市公司重要公告回顾	16
五、风险提示	17
投资评级说明	18
1、行业评级	18
2、公司评级	18

图表目录

图表 1: 本周各类指数行情统计	8
图表 2: 24 年初至今指数涨跌幅	9
图表 3: 本周各类指数行情统计	10
图表 4: 本周各类指数行情统计	11
图表 5: 本周各类指数行情统计	11
图表 6: 本周 (240701-240707) 各类指数行情统计	12
图表 7: 近期上市公司重要公告回顾	16

一、周观点更新

(一) 本周汽车行业动态速览

“车路云一体化”试点城市发布。

工业和信息化部、公安部、自然资源部、住房和城乡建设部、交通运输部近日联合发布《关于智能网联汽车“车路云一体化”应用试点城市名单》的通知，确定北京、上海、重庆、鄂尔多斯、沈阳、长春、南京、苏州、无锡、成都、广州、深圳等20个城市（联合体）为试点城市。这标志着我国智能网联汽车产业化进程迈出实质性一步。

“车路云一体化”是指通过新一代信息与通信技术，将人、车、路、云的物理空间和信息空间融合为一体，实现智能网联汽车交通系统的安全、节能、舒适及高效运行的信息物理系统。通俗来说，就是“聪明车”加上“智慧路”和“强大云”。当前，自动驾驶企业主要采用单车智能技术路线，但单车智能感知能力有限，无法实现“超视距”。因此，基于网联的自动驾驶技术路线正逐渐成为业界共识。“智慧的路”指的是配备了先进通信和感知技术的道路基础设施，而云平台则通过收集和处理来自车辆和道路基础设施的数据，实现全局的协同感知、决策与控制。“车路云一体化”有助于提升车辆的感知能力和交通引导、决策能力，从而提升自动驾驶级别和维度，实现区域级的交通态势感知和智慧化交通管理。智能网联汽车是人工智能、信息通信、云计算、大数据等技术在汽车领域应用的关键载体，也是全球汽车产业转型升级的战略方向。

通过此次城市级全域应用试点，将进一步促进网联基础设施的建设部署，提升车载网联终端装配比例，打破不同领域、区域间的数据“孤岛”，实现基础共性数据的互通共享。目标是到2026年形成统一共用的智能网联汽车“车路云一体化”标准体系，支撑城市级乃至城际间智能辅助驾驶、自动驾驶、智能交通、智慧城市等多场景应用。

“车路云一体化”应用试点还突出了“安全”。今年以来，国家出台了一系列支持“车路云一体化”建设的政策。例如，工业和信息化部等五部门联合印发《关于开展智能网联汽车“车路云一体化”应用试点的通知》，推动建设智能化路侧基础设施、提升车载终端装配率、开展规模化示范应用等。今年6月，工业和信息化部联合三部门发布，确定由9个汽车生产企业和9个使用主体组成的联合体，在7个城市展开智能网联汽车准入和上路通行试点，涵盖乘用车、客车和货车三大类。

各地也开始加速“车路云一体化”建设。北京市投入近百亿元建设项目，武汉市宣布重大示范项目获批，深圳、杭州、福州、鄂尔多斯等地也在推进相关工作。此外，天津、长春、

沈阳、芜湖、琼海等城市也陆续宣布开启“车路云”项目招标。

“车路云一体化”应用将带来多方面的便利，推动智慧城市发展，提升交通系统的安全、节能、舒适和高效运行。智能网联汽车不仅是交通工具，更是智慧城市的重要连接点和数据汇集点。

北京市经济和信息化局：对《北京市自动驾驶汽车条例(征求意见稿)》公开征集意见的公告。近日，北京市经济和信息化局发布了《北京市自动驾驶汽车条例（征求意见稿）》，标志着自动驾驶技术正快速走向现实应用阶段。这一条例详细规定了自动驾驶汽车在产业创新、使用场景、安全保障和数据利用等方面的政策支持和法律框架。随着AI技术的发展，特斯拉、英伟达、百度等公司在推动自动驾驶技术上投入加大，为未来自动驾驶汽车的普及奠定了坚实基础。

赛力斯欲收购问界商标。

在“智界”和“享界”商标转让至奇瑞和北汽新能源之后，华为再次明确其“不造车”边界，将“问界”商标转让给赛力斯。

近期，赛力斯宣布拟收购华为及其关联方持有的919项“问界”等系列文字和图形商标，以及44项相关外观设计专利。此次收购的商议价格为25亿元，但“问界”系列商标的评估价值高达102.33亿元。公告显示，这次收购不构成关联交易，也不属于《上市公司重大资产重组管理办法》规定的重大资产重组。这笔交易涉及部分在海外已注册及正在申请的商标和外观设计专利，尽管存在一定的不确定性，但不会影响赛力斯独占行使相关商标及专利的所有权利。7月3日，赛力斯股价在开盘后先经历短暂上升，但随后快速下跌。赛力斯相关负责人表示，此次交易将进一步保障AITO问界品牌的长远发展。

赛力斯与华为的合作始于2021年，问界品牌作为首个合作项目，目前推出了问界M5、问界M7和问界M9三款车型。数据显示，今年上半年问界累计销量突破11万辆。问界品牌的成功带动了华为智选车模式的更多合作伙伴加入。

华为此前将“智界”和“享界”商标分别转让给奇瑞汽车和北京新能源汽车。中国汽车流通协会专家认为，华为通过转让商标和专利，传递出其不与车企竞争的信号。赛力斯收购问界商标后，将继续与华为深化合作，推动更多车企与华为合作。长安汽车曾发布公告，表示与华为签署《投资合作备忘录》，华为拟成立一家新公司作为开放平台，吸引更多车企参股，采用市场化模式独立运作。新公司的成立旨在让华为车BU充分参与市场竞争，寻找盈利模式。

今年1月，华为申请注册“引望”等商标，并成立深圳引望智能技术有限公司，专注于智能车载设备的制造和销售。这一举措被视为华为推进汽车智能业务的重要一步。通过转让商标和专利，华为再次强调其“不造车”的理念，致力于为车企提供解决方案，而不是与之竞争。

欧盟按原计划将对中国电动汽车加征关税，于7月5日生效。7月4日，欧盟委员会宣布对来自中国的电动汽车征收临时反补贴税，税率因企业不同而异，最长持续四个月，并在此期间由欧盟成员国投票决定是否转为正式关税。比亚迪的反补贴税率为17.4%，吉利汽车为19.9%，上汽集团为37.6%。其他配合调查的企业税率为20.8%，未配合的为37.6%。中欧双方正在技术层面进行磋商，希望达成解决方案。宝马集团董事长齐普策批评这一决定，认为它不利于欧洲汽车制造商的竞争力，限制电动汽车供应，延缓低碳发展，并破坏自由贸易原则。

理想汽车2024智能驾驶夏季发布会。2024年7月5日，理想汽车在2024智能驾驶夏季发布会上宣布，将于7月内向理想AD Max用户推送“全国都能开”的无图NOA，并推出全自动AES和全方位低速AEB功能。同时，理想汽车发布了全新的自动驾驶技术架构，基于端到端模型、VLM视觉语言模型和世界模型，并启动了早鸟计划。无图NOA无需依赖高精地图，在全国范围内均可使用，并提升了道路障碍物避让和复杂路口通行能力。AES功能在高速行驶时自动紧急转向，避免事故；全方位低速AEB在泊车和低速行车时提供360度防护。新的自动驾驶技术架构模拟人类快慢系统，系统1由端到端模型实现，系统2由VLM视觉语言模型实现，双系统在云端利用世界模型进行训练和验证，提升智能驾驶效率和安全性。

（二）核心观点

“车路云一体化”试点城市发布。近日，工信部、公安部、自然资源部、住建部和交通部联合发布了《关于智能网联汽车“车路云一体化”应用试点城市名单》通知，涵盖北京、上海、重庆、鄂尔多斯、沈阳、长春、南京、苏州、无锡、成都、广州、深圳等20个城市。当前，全国共建设17个国家级智能网联汽车测试区、7个车联网先导区、16个“双智”试点城市，开放测试道路32000多公里，发放测试牌照超过7700张，测试里程超过1.2亿公里，各地智能化路侧单元（RSU）部署超过8700套，明确“车、路、云、网、图、安全”各组成部分的相互关系，按照中心云、区域云、边缘云的三级云平台架构制定平台建设方案，打造统一的平台底座，建承载多样化应用的云服务平台，力争2026年搭建统一共用的智能网联汽车“车路云一体化”标准体系。各地“车路云一体化”基础设施加速升级，以支持大规模自动驾驶技术和网联功能的应用。

《北京市自动驾驶汽车条例(征求意见稿)》标志着自动驾驶技术正快速走向现实应用阶

段。这一条例详细规定了自动驾驶汽车在产业创新、使用场景、安全保障和数据利用等方面的政策支持和法律框架。

特斯拉的 AI 时刻。 特斯拉正通过 0 首付、0 息的汽车金融策略，销量逐步回升，我们在大底部发布深度报告《特斯拉的 FSD 时刻》，特斯拉 AI 时刻将重塑 FSD、二代 Optimus。

理想汽车 2024 智能驾驶夏季发布会。 理想汽车将于 7 月内向理想 AD Max 用户推送“全国都能开”的无图 NOA，同时发布了全新的自动驾驶技术架构，基于端到端模型、VLM 视觉语言模型和世界模型，并启动了早鸟计划。系统 1 由端到端模型实现，系统 2 由 VLM 视觉语言模型实现，双系统在云端利用世界模型进行训练和验证，提升智能驾驶效率和安全性。

投资建议：为什么我们一直强调智能汽车的β机会？ 今年以来，车路云一体化顶层设计自上而下推进，政策法规密集落地，加速应用试点出台。车路协同智能网联加速，政策+产业共振向上，我们一直强调今年智能汽车有大的β机会。华为乾崮 ADS 3.0 即将登场，带来 3.0 全新架构，从 BEV 到 GOD，真正实现端到端；特斯拉的 AI 时刻将重塑 FSD，头部车企推升智能汽车β持续向上。我们维持汽车行业“推荐”评级。

二、本周市场表现回顾

(一) 板块表现

(2024. 7. 01-2024. 7. 07) 本周上证综指下跌 0.59%，创业板指下跌 1.65%，沪深 300 指数下跌 0.88%。中证 1000 指数下跌 1.74%。申万汽车行业指数下跌 2.46%，跑输上证综指 1.81pct，跑输创业板指 0.69pct，跑输沪深 300 指数 1.82pct，跑输中证 1000 指数 0.73pct。下跌 5.66pct。

图表 1：本周各类指数行情统计

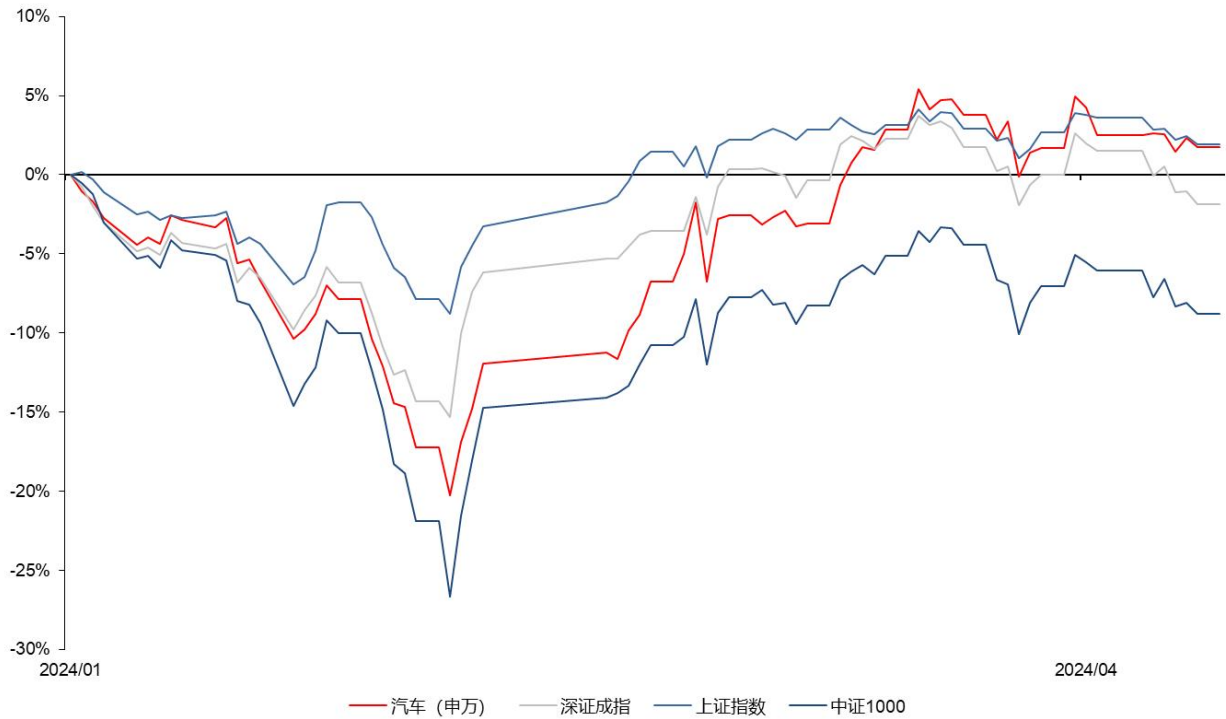
指数名称	周涨跌幅%	年初至今涨跌幅%	周相对涨跌幅	年初至今相对涨跌幅
汽车 (申万)	-2.46%	-5.66%	—	—
上证综指	-0.59%	-0.84%	-1.87pct	-4.82%
创业板指	-1.65%	-12.47%	-0.81pct	6.80%
沪深300	-0.88%	0.00%	-1.58pct	-5.66%
中证1000	-1.74%	-18.28%	-0.72pct	12.62%

资料来源：iFind，太平洋证券整理

自 24 年初截至 2024 年 7 月 7 日，申万汽车指数累计增长-4.62%，相对深圳成指、上

证指数、中证 1000 的超额收益为 2.88%、-4.21%、13.21%，整体表现较优。

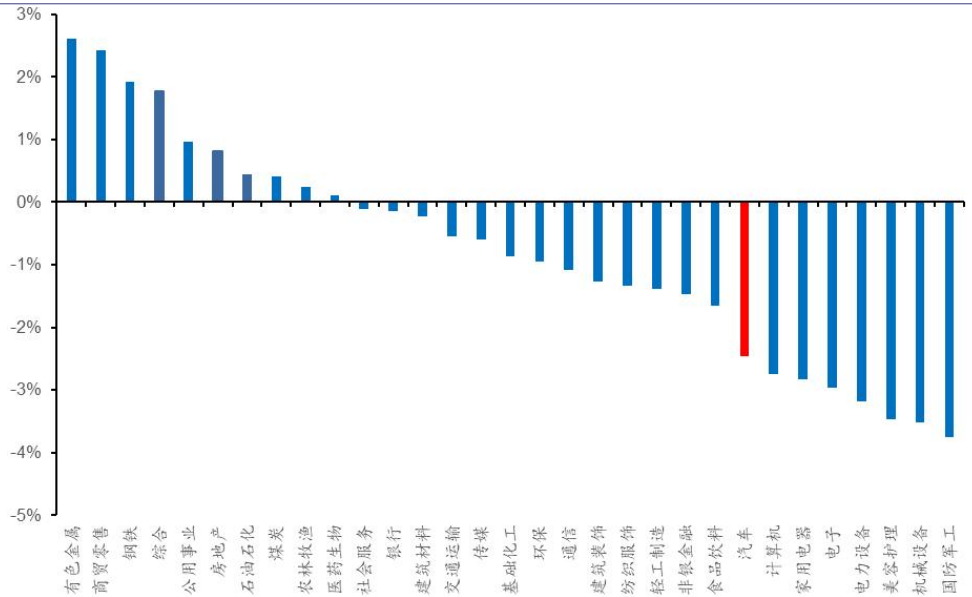
图表 2：24 年初至今指数涨跌幅



资料来源：iFinD，太平洋证券整理

横向来看，近 1 周，汽车行业指数涨跌幅在申万 31 个行业指数中排名第 24，本周 (7.01-7.07) 表现弱于市场平均水平。

图表 3：本周各类指数行情统计

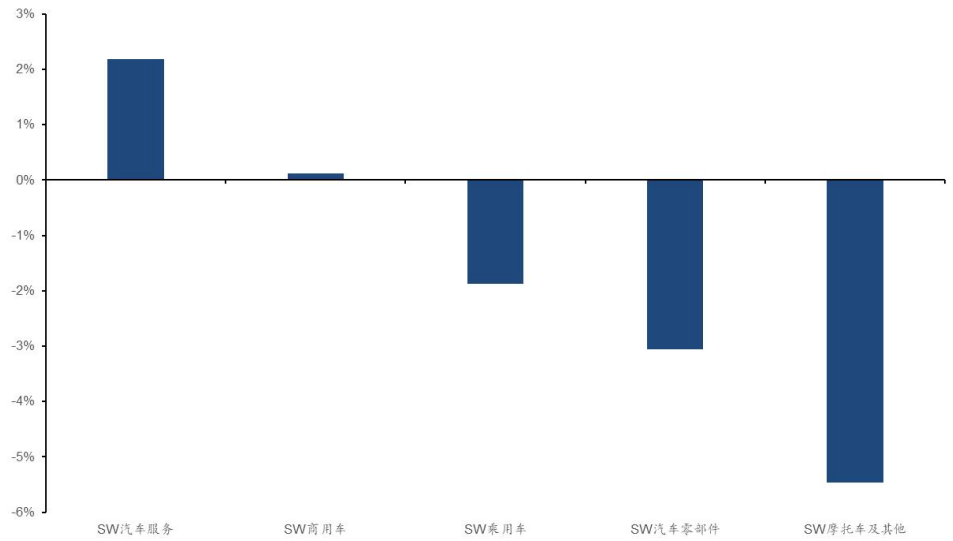


资料来源：iFinD，太平洋证券整理

(二) 汽车二级子行业表现

申万汽车子行业本周表现来看，汽车服务本周表现优于其他板块，上涨幅度为 2.18%，商用车、乘用车、汽车零部件、摩托车及其他涨幅分别为：0.12%/-1.87%/-3.06%/-5.47%。

图表 4：本周各类指数行情统计

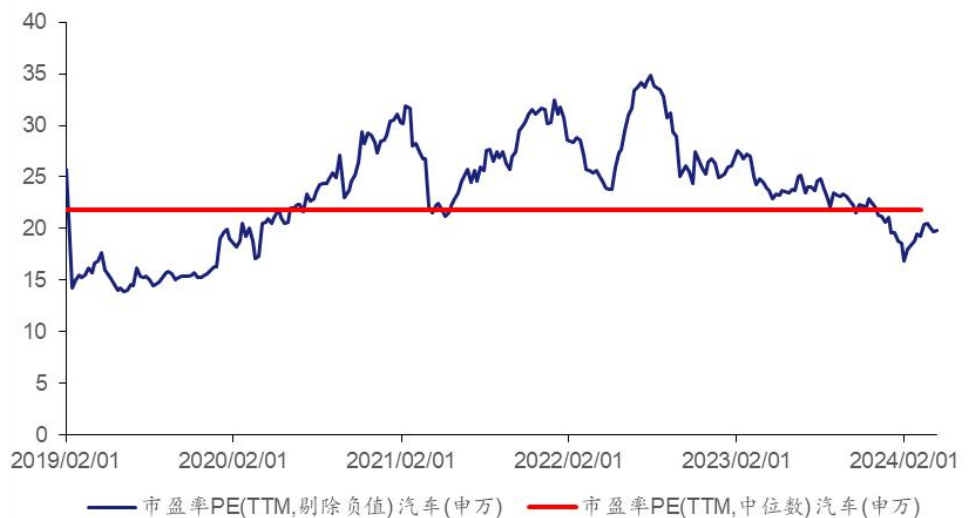


资料来源：iFind，太平洋证券整理

(三) 当前板块估值处于低位

从估值来看，截至 2024 年 7 月 7 日，申万汽车行业估值 PE (TTM 剔除负值) 为 18.8 倍，低于近年初至今来中位数水平 21.9 倍，整体处于低位。

图表 5：本周各类指数行情统计



资料来源：iFind，太平洋证券整理

(四) 汽车行业个股表现

从涨跌幅情况来看，本周广汇汽车、密封科技、ST曙光涨幅居前，涨幅分别为39.13%/21.18%/16.45%；*ST越博、宁波方正、通达电气跌幅较大，跌幅分别为-67.50%/-22.10%/-13.74%。

图表 6：本周（240701-240707）各类指数行情统计

周涨幅前十		周跌幅前十	
股票名称	周涨跌幅	股票名称	周涨跌幅
广汇汽车	39.13%	*ST越博	-67.50%
密封科技	21.18%	宁波方正	-22.10%
ST曙光	16.45%	通达电气	-13.74%
威帝股份	14.55%	力帆科技	-13.54%
美晨生态	14.15%	万通智控	-13.40%
北汽蓝谷	12.87%	潍柴动力	-13.18%
浙江仙通	12.84%	金麒麟	-12.87%
正强股份	10.89%	超捷股份	-12.58%
派生科技	10.20%	新日股份	-11.41%
神通科技	9.79%	东安动力	-10.88%

资料来源：iFind，太平洋证券整理

三、行业动态

(一) 近期政策法规

工信部：关于印发国家人工智能产业综合标准化体系建设指南(2024版)的通知。近日，工信部、中央网络安全和信息化委员会办公室、国家发展和改革委员会、国家标准化管理委员会联合印发了《国家人工智能产业综合标准化体系建设指南（2024版）》。该指南以基础共性、基础支撑、关键技术、智能产品与服务、赋能新型工业化、行业应用、安全/治理等七大部分为重点，明确到2026年将新制定50项以上的国家和行业标准，推动标准与产业科技创新的深度融合，加速形成引领人工智能产业高质量发展的标准体系。同时，指南还强调了标准化人才的培养和引进，以及企业与研究机构在标准化人才建设方面的积极作用。

重庆市经济信息委：印发《重庆市充换电基础设施安全管理暂行办法(试行)》。近日，重庆

市经济信息委等六部门联合印发了《重庆市充换电基础设施安全管理办法（试行）》，旨在规范电动汽车充换电基础设施的投资、建设、运营和安全管理。该办法强调“安全第一、预防为主、综合治理”的管理方针，实行属地和行业共同监管，以“所有权（经营权）归谁、责任归谁”、“安全自查、隐患自除、责任自负”为基本原则。充换电设施的产权单位和运营单位共同承担安全生产主体责任，由属地区县政府和相关主管部门负责安全监管工作，包括投资建设管理、运行维护管理、应急管理 with 事故处理等方面的详细要求。

（二）本周行业新闻

小米汽车6月新增17家门店，计划7月再开17家。近日，小米汽车官方宣布其SU7车型交付量已超过1万辆，并预计7月交付量也将继续破万。与此同时，多家汽车品牌公布了2024年6月及上半年销量数据。造车新势力中，理想和华为鸿蒙智行的交付量均超过4万辆，小鹏和哪吒交付量则超过1万辆。交付量的突破成为造车新势力竞争的重要指标。小米汽车也在通过双班生产模式提升产能，并计划在2024年动工的二期工程以应对未来的产能需求。

比亚迪第800万辆新能源车在泰国新工厂下线。7月4日，比亚迪在泰国罗勇府举行泰国工厂竣工暨第800万辆新能源汽车下线仪式，标志着比亚迪开启全球化新篇章。泰国工厂历时16个月建成，年产能约15万辆，包含整车四大工艺和零部件工厂。比亚迪成为全球首家达成第800万辆新能源汽车下线的车企。泰国工业部部长萍帕拉·威猜昆、中国驻泰国大使韩志强及比亚迪董事长王传福等嘉宾出席仪式。比亚迪计划在泰国推出更多纯电车型，并引入插混车型，助力泰国汽车产业链转型升级。近年来，比亚迪大力拓展海外市场，2023年乘用车出口销量24.3万辆，同比增长337%。截至目前，比亚迪新能源汽车已遍及全球88个国家和地区。

特斯拉推出5年0息购车政策。7月1日，特斯拉在中国市场推出限时购车优惠活动，为Model 3和Model Y提供“5年0息”贷款优惠和低利率购车方案，这一策略预计将吸引更多消费者并提升销售业绩。与标准年利率2.5%相比，此举可为购车者节省超过2万元利息，实为变相降价。特斯拉的Model 3和Model Y车型价格从23.19万元至35.49万元不等，通过低首付和免息分期的方式进一步降低购车门槛，有望增强其在中国市场的竞争力和市场份额。

特斯拉Model Y进入江苏省政府用车采购目录。近日，《江苏省党政机关、事业单位及团体组织2024-2025年度新能源汽车框架协议采购》入围公告公示，特斯拉Model Y首次进入江苏省政府新能源用车采购目录。此次入围的车型还包括问界M7、阿维塔11、深蓝SL03、

智己 L7、沃尔沃 XC40 等逾 50 款不同车型。特斯拉 Model Y 后轮驱动版官方指导价为 24.99 万元。江苏省政府采购中心表示，只要符合条件，国产品牌和外国品牌都可申请入围。

蔚来亮相 2024 世界人工智能大会。2024 年 7 月 4 日至 7 日，2024 世界人工智能大会暨人工智能全球治理高级别会议在上海举办，主题为“以共商促共享 以善治促善智”，旨在促进人工智能全球治理。蔚来展示了十二项全栈技术，并承办“智能化助力交能融合与车网互动”论坛。大会期间，蔚来 ET7 作为服务用车，为嘉宾提供接送服务。蔚来的全栈技术涵盖车辆工程、智能硬件、电池系统、智能驾驶等领域，得益于持续研发投入。论坛探讨了智能电动汽车与交通路网和能源电网的融合创新。蔚来能源展示了其充换电网络布局 and 智能管理，成为全球最大的智能电动汽车换电网络运营商。

小鹏 MONA M03 全球首秀。7 月 3 日下午，小鹏 MONA M03 全球首秀，以独特的 AI 量化美学设计吸引了行业关注。小鹏汽车董事长何小鹏与造型中心副总裁胡安马·洛佩兹共同解读了该车型的设计理念和技术实力。作为小鹏为年轻用户打造的首款智能纯电掀背轿跑，MONA M03 结合了艺术美感和智能科技，具备超大后备厢和全球最低风阻系数等越级配置。该车已开启线上预约，并将在 8 月份正式上市，满足年轻人对高颜值、科技感汽车的需求。

德国汽车工业协会反对欧盟对中国电动汽车加征关税。德国汽车工业协会 3 日声明反对欧盟对从中国进口的电动汽车征收临时反补贴关税，称此举将对欧洲消费者和企业产生负面影响，阻碍本土电动汽车市场发展，并不利于实现气候目标。协会指出，许多进口电动汽车来自欧美制造商的合资企业，额外关税将使电动汽车在欧洲市场更加昂贵，限制消费者购买。协会呼吁通过促进创新和自由贸易提升欧洲汽车工业竞争力，并建议欧盟委员会放弃征收关税，通过对话解决问题，共同保障开放市场和供应链安全。

乘联分会：6 月新能源车零售同比增 30%。中国汽车流通协会乘联分会初步统计显示，6 月乘用车市场零售 175.5 万辆，同比下降 8%，环比增长 2%，今年累计零售 982.8 万辆，同比增长 3%。新能源车零售 86.4 万辆，同比增长 30%，环比增长 6%，今年累计零售 411.9 万辆，同比增长 33%。尽管 6 月工作日较去年减少，但新车降价潮结束和以旧换新政策的推动，6 月购车热度延续。乘联分会指出，外部环境复杂，内部需求不足，但地方和车企努力冲刺半年销量，使 6 月整体销量表现较好。

中汽协：1-5 月汽车整车进口 27.1 万辆，同比下降 4.5%。据“中汽协数据”微信公众号消息，中国汽车工业协会整理的海关总署数据显示，2024 年 5 月汽车商品进出口总额为 263.8 亿美元，环比增长 3.4%，同比增长 7.9%。其中进口金额 60.7 亿美元，环比增长 11.5%，同比增长 2.2%；出口金额 203.1 亿美元，环比增长 1.3%，同比增长 9.8%。2024 年

1-5月，全国汽车商品累计进出口总额为1201.5亿美元，同比增长6.4%，其中进口金额272.5亿美元，同比下降8%；出口金额929亿美元，同比增长11.6%。

(三) 近期部分补贴政策

东营市2024年汽车置换更新补贴实施细则。为贯彻落实中央和省决策部署，根据相关文件要求，东营市商务局会同财政、发展改革、工业和信息化、公安、生态环境、税务等部门制定了《东营市汽车以旧换新补贴实施细则》。该细则明确，补贴对象为个人消费者，补贴时间为2024年4月24日至2024年12月31日，对报废国三及以下排放标准燃油乘用车或2018年4月30日前的新能源乘用车并购买符合条件的新车的个人，给予一次性补贴：购买新能源乘用车补贴1万元，购买2.0升及以下排量燃油乘用车补贴7000元。申报需通过全国汽车流通信息管理系统或“汽车以旧换新”小程序提交身份证、报废机动车回收证明、机动车注销证明、购置新车的发票及登记证书等材料，市商务局会同相关部门审核后由市财政局拨付补贴资金。补贴资金由中央和地方财政按5:5比例分担，东营市负担部分由市县财政按5:5比例分担，市财政局负责资金筹集和拨付。为确保政策落实，各部门将加强监督管理，确保补贴资金安全、发放及时，并设立咨询热线接受公众监督，对骗取补贴资金的违法行为依法处理。该细则旨在积极扩大汽车消费，促进消费品以旧换新政策的有效实施。

浙江省宁波市启动新一轮汽车以旧换新行动。宁波市在新闻发布会上宣布启动新一轮消费品以旧换新行动。个人消费者在指定时间内报废国三及以下排放标准燃油乘用车或2018年4月30日前注册登记的新能源乘用车，并购买符合条件的新车，可享受一次性7000元至10000元的定额补贴；报废在浙江省注册登记的国四及以上排放标准燃油乘用车，并购置价格10万元以上的新能源车或国六B以上排放标准燃油车，可享受一次性2000元报废更新补贴。参与以旧换新的消费者必须将旧车报废拆解，不能仅通过卖出旧车获得补贴。车主需准备相关证件并到正规报废公司办理手续，获取《报废机动车回收证明》和电子版《机动车注销证明》，这是申请补贴的必要材料。报废车辆和新购车辆的车主必须为同一人，旧车排放标准可通过机动车环保网查询。

调整鄂尔多斯市购车消费和以旧换新补贴发放的通知。感谢大家对鄂尔多斯市消费促进和以旧换新工作的支持。2024年我局启动了“暖城乐购”购车消费和以旧换新补贴活动，并与各旗区合作开展了相关补贴活动。4月28日，自治区五部门发布了《内蒙古自治区汽车消费品以旧换新实施方案》，规定2024年4月24日至12月31日间，符合条件的个人消费者可申请购车补贴。为配合此政策，鄂尔多斯市调整了补贴发放：7月1日前开具新车发票的，可按实际补贴发放；7月1日后开具发票的，需按国家和自治区政策申报，市及旗区

补贴不可重叠申报。市、旗区商务主管部门负责审核和通知消费者，补贴政策有异议的需在公示期内提出，结束后不可更改。补贴资金将尽快拨付，请关注官方发布。任何骗取补贴行为将被追责，并列入诚信黑名单。车辆销售企业不具备政策解释权，请消费者自行了解政策。

四、近期上市公司重要公告回顾

图表 7：近期上市公司重要公告回顾

证券代码	公司简称	公告类型	公告日期	公告摘要
[601238.SH]	广汽集团	月度报告	2024/7/5	6月产量170,395辆，6月产量同比-26.41%，本年产量累计859,470辆，本年产量同比-28.19%； 6月销量163,509辆，6月销量同比-30.77%，本年销量累计863,038辆，本年销量同比-25.79%。
[600418.SH]	江淮汽车	月度报告	2024/7/5	6月产量29995辆，6月产量同比0.75%，本年产量累计203587辆，本年产量同比-10.54%。 6月销量32915辆，6月销量同比-3.69%，本年销量累计206157辆，本年销量同比-7.57%。
[600006.SH]	东风汽车	月度报告	2024/7/5	6月产量9,727辆/台，本年产量累计79,803辆/台，本年产量同比8.49%； 6月销量14,014辆/台，本年销量累计83,986辆/台，本年销量同比20.34%。
[600213.SH]	*ST亚星	月度报告	2024/7/5	6月产量205辆，本年产量累计2471辆，本年产量同比202.08%。 6月销量124辆，本年销量累计2128辆，本年销量同比167.0%。
[600104.SH]	上汽集团	月度报告	2024/7/5	6月产量307,184辆，6月产量同比-26.11%，本年产量累计1,813,290辆，本年产量同比-13.94%； 6月销量300,545辆，6月销量同比-25.92%，本年销量累计1,826,954辆，本年销量同比-11.81%。

资料来源：iFinD，太平洋证券整理

五、风险提示

汽车销量不及预期；

汽车出口不及预期；

主机厂价格战加剧超出预期；

原材料大幅波动超出预期；

新技术渗透率提升不及预期。

投资评级说明

1、行业评级

看好：预计未来 6 个月内，行业整体回报高于沪深 300 指数 5%以上；

中性：预计未来 6 个月内，行业整体回报介于沪深 300 指数-5%与 5%之间；

看淡：预计未来 6 个月内，行业整体回报低于沪深 300 指数 5%以下。

2、公司评级

买入：预计未来 6 个月内，个股相对沪深 300 指数涨幅在 15%以上；

增持：预计未来 6 个月内，个股相对沪深 300 指数涨幅介于 5%与 15%之间；

持有：预计未来 6 个月内，个股相对沪深 300 指数涨幅介于-5%与 5%之间；

减持：预计未来 6 个月内，个股相对沪深 300 指数涨幅介于-5%与-15%之间；

卖出：预计未来 6 个月内，个股相对沪深 300 指数涨幅低于-15%以下。

公司地址

北京市西城区北展北街 9 号华远企业号 D 座二单元七号

上海市浦东南路 500 号国开行大厦 17 楼 太平洋证券

深圳市福田区商报东路与莲花路新世界文博中心 19 层 1904

广州大道中圣丰广场 988 号 102 太平洋证券



研究院

中国北京 100044

北京市西城区北展北街九号

华远·企业号 D 座

投诉电话： 95397

投诉邮箱： kefu@tpyzq.com

重要声明

太平洋证券股份有限公司具有证券投资咨询业务资格，公司统一社会信用代码为：91530000757165982D。

本报告信息均来源于公开资料，我公司对这些信息的准确性和完整性不作任何保证。负责准备本报告以及撰写本报告的所有研究分析师或工作人员在此保证，本研究报告中关于任何发行商或证券所发表的观点均如实反映分析人员的个人观点。报告中的内容和意见仅供参考，并不构成对所述证券买卖的出价或询价。我公司及其雇员对使用本报告及其内容所引发的任何直接或间接损失概不负责。我公司或关联机构可能会持有报告中所提到的公司所发行的证券头寸并进行交易，还可能为这些公司提供或争取提供投资银行业务服务。本报告版权归太平洋证券股份有限公司所有，未经书面许可任何机构和个人不得以任何形式翻版、复制、刊登。任何人使用本报告，视为同意以上声明。