

# 汽车周观点： 第三周交强险同比-4.6%，继续看好汽车板块！

证券分析师：黄细里  
执业证书编号：S0600520010001  
联系邮箱：huangxl@dwzq.com.cn  
2024年7月28日

- **本周复盘总结：七月第三周交强险同比-4.6%，继续看好汽车板块！** 本周SW汽车指数下跌1.80%，细分板块涨跌幅排序：重卡指数(+7.7%)>SW商用载货车(+4.1%)>SW商用载客车(+3.4%)>SW摩托车及其他(+1.2%)>SW汽车零部件(-2.2%)>SW乘用车(-2.9%)。本周已覆盖标的**金龙汽车、中国重汽、福田汽车**涨幅较好。
- **行业大事：1) 7/25发布《关于加力支持大规模设备更新和消费品以旧换新的若干措施》**，乘用车方面：①补贴金额翻倍。补贴标准提高至购买新能源乘用车补2万元（原为1万元）、购买2.0升及以下排量燃油乘用车补1.5万元（原为7千元）。②对报废车归属权时间要求提升。消费者按本通知标准申请补贴，相应报废机动车须在本通知印发之日前登记在本人名下。**2) 比亚迪**：7/25 “宋L DM-i及2025款宋PLUS DM-i” 上市，搭载比亚迪第五代DM技术的SUV正式亮相。**3) 长安**：7/25 深蓝推出新款中型SUV深蓝S07，官方指导价为14.99万元起。新增配备华为乾崮智驾辅助系统的车型。
- **本周团队研究成果**：外发新能源6月月报；外发【AI智能化+出海】行业点评；外发重卡6月月报。

- **总观点：汽车以旧换新政策加码力度超预期，有望推动汽车板块继续向上！**
- **板块景气度：补贴政策加码，增强下半年乘用车（补贴或增量拉动64万台+）/重卡（补贴或增量拉动8万台+）/客车（补贴或拉动2万台+）内需景气度确定性；即使考虑美国大选干扰，乘用车/重卡/客车外需有望持续增长。**
- **全球化主线：优选业绩持续兑现的细分行业龙头。优选客车【宇通客车】/零部件【福耀玻璃】/乘用车【比亚迪】/重卡【潍柴动力+中国重汽H】等。未来3年战略性黑马品种【均胜电子】。**
- **智能化主线：重视Robotaxi主题持续催化！核心催化剂：重大事件驱动（特斯拉8月Robotaxi发布/FSD入华进展+华为ADS3.0发布/S9等新车上市+小鹏Mona03上市等）。1) 特斯拉产业链【新泉股份+拓普集团+旭升集团等】；2) 智能化领先国内车企【华为系【赛力斯+长安汽车+北汽蓝谷+江淮汽车】+【小鹏汽车】等】；3) 智能化增量零部件【德赛西威+华阳集团+伯特利+耐世特】等。**
- **风险提示：汽车需求低于预期；智能化/新能源渗透率低于预期等。**

# 48家A/H覆盖个股盈利预测汇总

图：覆盖个股盈利预测汇总 (截至2024年7月26日)

分类	分类	证券代码	公司简称	股价/元	股本/亿	当前市值/亿元	营业收入/亿元			归母净利润/亿元			对应PE			
							2023A	2024E	2025E	2023A	2024E	2025E	2023A	2024E	2025E	
整车	港股乘用车	1211.HK	比亚迪	218.9	29.1	6370	6200	8501	9976	334	442	540	19	14	12	
		9866.HK	蔚来	31.2	20.7	648	563	922	1392	-171	-110	-760	-	-	-	
		2015.HK	理想	69.2	21.2	1469	1191	2144	3274	89	224	407	17	7	4	
		9868.HK	小鹏	29.9	18.9	566	268	637	1225	-82	-32	7	-	-	78	
		2333.HK	长城汽车	10.4	85.4	890	1715	2006	2445	69	89	117	13	10	8	
		0175.HK	吉利汽车	7.3	100.6	733	1783	2353	3009	50	80	121	15	9	6	
	A股乘用车	2238.HK	广汽集团	2.7	104.9	285	1330	1544	1630	65	72	86	4	4	3	
		002594	比亚迪	255.0	29.1	6982	6200	8501	9976	334	442	540	21	16	13	
		601633	长城汽车	24.2	85.4	1742	1734	2006	2445	70	89	117	25	20	15	
		600104	上汽集团	14.4	115.8	1670	7255	7409	7989	134	166	227	12	10	7	
		000625	长安汽车	15.1	99.2	1500	1591	2281	2690	108.8	92.6	115.9	14	16	13	
		601238	广汽集团	8.0	104.9	674	1330	1544	1630	65	72	86	10	9	8	
		601127	赛力斯	74.0	15.1	1118	325	1020	1314	-29.5	-8.9	11.5	-	-	97	
		600418	江淮汽车	19.6	21.8	428	477	529	565	2.9	4.1	7.4	148	105	58	
		000951	中国重汽A	15.0	11.7	176	416	586	710	10.5	15.1	19.0	17	12	9	
		3808.HK	中国重汽H	19.4	27.6	535	818	1039	1205	54.0	68.1	78.1	10	8	7	
		000338	潍柴动力	14.1	87.3	1234	2156	2339	2554	89.6	115.6	134.0	14	11	9	
		000800	一汽解放	8.3	46.2	385	621	738	898	7.5	10.3	17.2	51	37	22	
	重卡	600166	福田汽车	2.7	80.0	216	596	724	856	9.1	13.4	10.9	24	16	20	
		301039	中集车辆A	8.7	18.7	163	243	292	361	24.5	14.8	18.6	7	11	9	
		600066	宇通客车	22.7	22.1	502	267	347	414	16.5	24.4	30.4	30	21	17	
		600686	金龙汽车	14.1	7.2	101	205	233	266	1.4	3.1	6.3	70	33	16	
		603529	爱玛科技	26.5	8.6	228	221	260	306	19.9	25.9	31.8	11	9	7	
		1585.HK	雅迪控股	9.2	30.6	281	395	438	526	26.4	32.6	45.7	11	9	6	
	两轮车	603129	春风动力	139.4	1.5	211	135	170	213	9.9	13.4	20.4	21	16	10	
		601689	拓普集团	34.5	16.9	581	199	282	386	21.7	30.0	40.5	27	19	14	
		600741	华域汽车	15.4	31.5	485	1667	1805	1958	76.0	86.4	94.3	6	6	5	
	零部件	综合型Tier1	002920	德赛西威	91.0	5.6	505	192.6	246.3	313.3	14.5	22.9	30.8	35	22	16
			002906	华阳集团	26.5	5.2	139	66.6	86.1	105.4	4.9	6.8	9.0	28	20	16
			688326	经纬恒润	61.7	1.2	74	44	55	71	0.7	1.5	3.4	106	49	22
智能化增量部件		605333	沪光股份	23.8	4.4	104	37	58	78	0.2	1.9	2.9	509	54	36	
		600699	均胜电子	14.7	14.1	207	556	604	677	10.9	15.1	20.8	19	14	10	
		601965	中国汽研	17.3	10.0	174	40	48	59	8.3	10.1	12.6	21	17	14	
		603596	伯特利	40.7	6.1	247	77	104	141	9.2	12.1	16.6	27	20	15	
		1316.HK	耐世特	3.1	25.1	79	298	333	372	6.2	9.4	12.3	13	8	6	
		000887	中鼎股份	11.8	13.2	156	160	182	210	11.6	13.3	15.4	13	12	10	
智能化底盘		603197	保隆科技	30.7	2.1	65	63	78	95	4.5	6.2	7.8	15	10	8	
		002284	亚太股份	7.2	7.4	53	41	56	67	1.5	2.4	3.0	35	22	18	
		603348	文灿股份	23.9	3.1	74	57	81	99	1.4	3.8	5.7	53	19	13	
		600933	爱柯迪	13.5	9.8	132	60	78	101	9.2	11.6	15.2	14	11	9	
		603305	旭升集团	9.5	9.3	89	51	70	95	8.0	10.6	14.0	11	8	6	
		605133	嵘泰股份	16.7	1.9	31	20	30	40	1.8	2.8	3.9	17	11	8	
		002997	瑞鹄模具	28.5	2.1	60	18	30	37	2.1	3.2	4.2	29	19	14	
		603997	继峰股份	11.1	12.7	140	206	235	272	3.0	7.1	11.1	47	20	13	
		603730	岱美股份	8.9	16.5	148	63	80	93	7.4	9.4	11.3	20	16	13	
	603179	新泉股份	41.4	4.9	201	101	132	160	8.2	11.2	13.9	25	18	14		
	热管理	002126	银轮股份	15.6	8.3	129	110	135	154	6.0	8.3	10.4	21	16	12	
	车灯	601799	星宇股份	121.6	2.9	347	101	134	155	11.4	15.9	19.1	30	22	18	
玻璃	600660	福耀玻璃	47.3	26.1	1233	329	383	444	58.1	61.1	72.8	21	20	17		
被动安全	300893	松原股份	26.6	2.3	60	14	17	22	2.0	2.7	3.6	30	22	17		
传动	002472	双环传动	21.6	8.5	182	86	104	129	8.1	10.4	13.6	23	18	13		

注：  
 1) 盈利预测采用东吴预测数据；  
 2) 相关数据的货币单位均为人民币，港元汇率为2024年7月26日的0.92850；  
 3) 市值使用2024年7月26日收盘数据，PE基于该市值计算



- **最新的汽车投研框架**
- **本周各个子板块的总结**
- **本周（7.22-7.26）板块行情复盘**
- **板块景气度数据汇总（更新至6月）**
- **风险提示**

# 一：最新的汽车投研框架

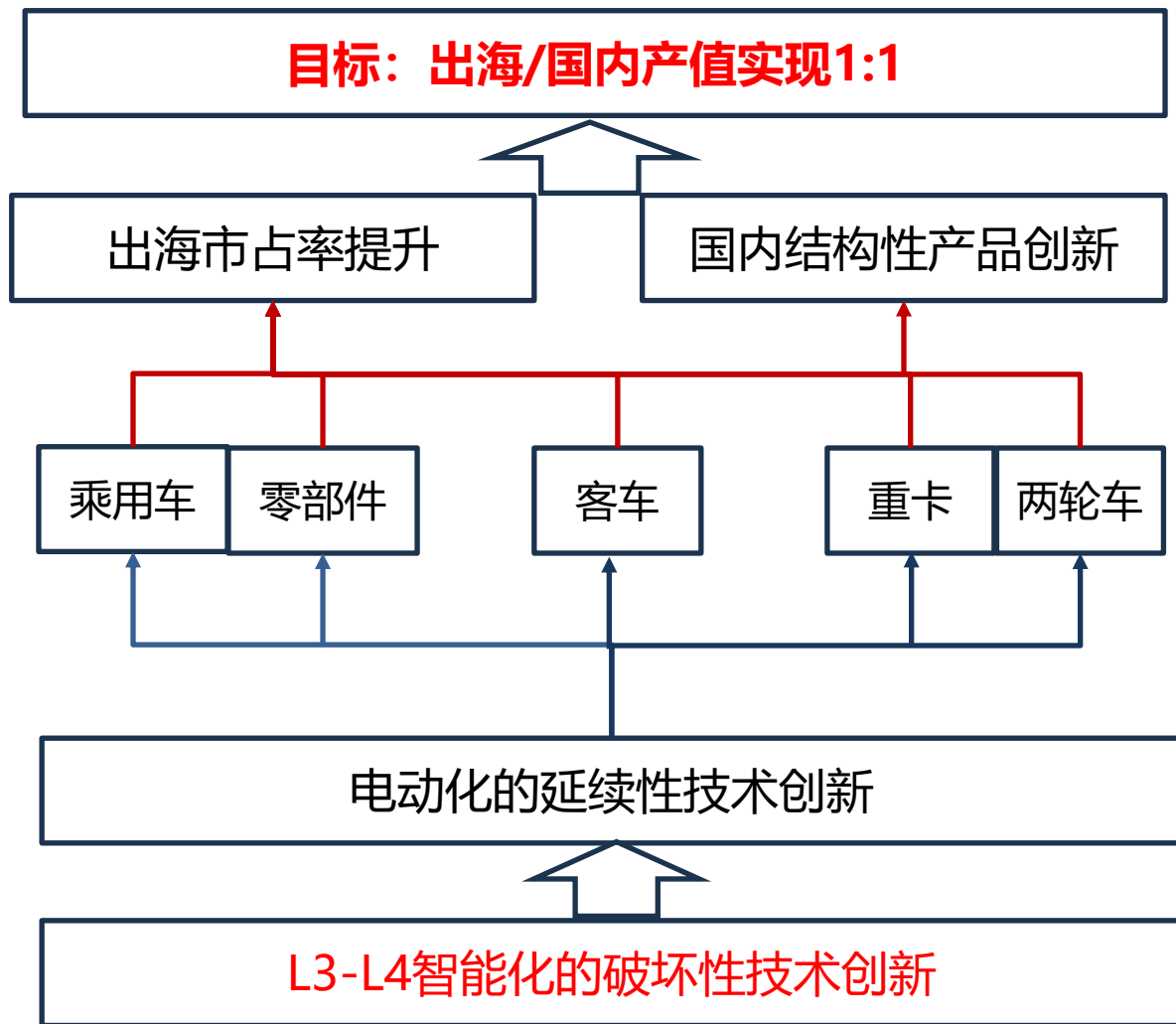
## ■ 复盘2005-2022年汽车行业投资逻辑是什么？

- 国内市场是重点关注对象。建立了完善的国内汽车研究投资范式。
- **2005-2012年：**乘用车/重卡/客车均完成第一次普及，**成长股投资范式**。两次小周期的轮回。
- **2013-2022年：**【法规政策+技术创新+消费升级】驱动乘用车/重卡/客车均【结构性升级】，**渗透率的投资范式**。两次小周期的轮回。

图：SW汽车二级行业指数的PB历史变化趋势



- **展望2023-2030年汽车行业投资逻辑：**
- **国内国外共振迎来超级大周期！**
- **出海讲【市占率提升】**
- **国内讲【产品创新】**
- **基本前提：**全球宏观经济稳中向上。
- **主驱动因素：**L3-L4智能化的破坏性技术创新
- **次驱动因素：**电动化的延续性技术创新
- **时间节奏：**2023年或酝酿期，2024-2026年或加速期，2026年或后爆发期。





前提：总量有底线

EPS：电动化贡献

PE：AI智能化+出海

国内经济稳增长

国内价格战演化

大模型应用汽车智能化

主线一：AI+  
汽车智能化

国内汽车总量

- 1.乘用车同比+4%
- 2.重卡同比+21%
- 3.客车同比+25%

国内电动化：

- 1.月度渗透率从35%提升至45%
- 2.盈利下行空间有限

全球L3智能化：

- 1.法规标准出台进一步加速城市NOA渗透率
- 2.加快结束电动化内卷

主线二：汽车  
出海大时代

海外经济恢复

海外政策+供给推动电动化

出海提升自主海外市占率

注：  
1) 同比指2024年预测同比2023年  
2) 我们预测2024年月度渗透率将从1月份的35%以下提升至2024年年底的45%以上

海外汽车总量需求  
稳中小升

海外电动化：  
欧美乘用车/客车  
新能源渗透率加速

乘用车/客车：新能源出海  
零部件：跟随特斯拉出海  
重卡：高性价比出海

制造属性贡献业绩，科技属性贡献估值

## 二：本周各个子板块的总结

- **行情总结:** 1) 7/22-7/26乘用车A股-2.9%，跑赢大盘指数0.8pct；香港汽车指数-3.1%，跑输恒生指数0.8pct。涨幅最高的标的为【海马汽车】+【广汽集团】+港股【广汽集团】（关注）。2) 本周两轮车市场表现好于大盘指数，SW摩托车及其他指数跑赢大盘4.8pct，A+H股涨幅最高标的为【林海股份】（关注）。
- **基本面变化:**
  - **行业景气度层面:** 1) **7月第三周周度总量数据符合预期。** 7/22-7/26乘用车周度上险39.8w，同/环比-4.6%/+8.7%（同比基数为2023年同期，环比基数为上周），电车为19.5万辆，同/环比+33.4%/+5.0%，渗透率49.0%。总量数据表现符合预期。2) **7/25发布《关于加力支持大规模设备更新和消费品以旧换新的若干措施》**，乘用车方面：①补贴金额翻倍。补贴标准提高至购买新能源乘用车补2万元（原为1万元）、购买2.0升及以下排量燃油乘用车补1.5万元（原为7千元）。②对报废车归属权时间要求提升。消费者按本通知标准申请补贴，相应报废机动车须在本通知印发之日前登记在本人名下。截至7月25日中午，共累计收到申请36.4万份，自政策发布至今日均申报量400台+。5月下旬开始以旧换新申请量开始加速提升。
  - **个股层面:** 1) **特斯拉:** ①**业绩情况:** 交付44.4万台，同环比-4.8%/+14.8%；营收255.00亿美元，同比+2%，环比+20%；单车均价4.27万美元，同环比分别-7%/-2%。公司整体毛利率17.95%，同环比-0.2/+0.6pct；汽车业务整体18.5%，同比-0.8pct，环比-0.02pct；扣除积分后汽车销售毛利率13.9%，同环比分别-3.8/-1.7pct。GAAP盈利净利润14.78亿美元，同比-45%，环比+31%；EPS：0.42美元，同比-46%，环比+24%；non-GAAP盈利净利润18.12亿美元，同比-42%，环比+18%。②**其他情况:** 汽车方面，低价小车预计25H1推出；24Q2单车成本环比提升，扣除Cybertruck的影响以后，单车成本实现环比下降；预计24Q3将进一步环比下降。Robotaxi方面，公司将在10月10日正式推出，且FSD 12.5将很快推出，预计今年年底获得监督自动驾驶许可，明年实现载人；机器人方面，明年年初将生产Optimus V1，并在之后开始交付客户；预计明年产量数千台，2026开始外供并开始生产Optimus V2。电池方面，Q2公司整体4680产量YoY+50%。储能业务：Megapack，Q2装机了9.4GWh，历史新高。上海工厂爬坡顺利，预计1Q25开始投产。目前需求旺盛。新工厂：墨西哥建厂事宜将推迟至大选后决定，据之前消息川普上台后将对墨西哥建厂车企征收高关税，期间公司仍将继续在德克萨斯州工厂提高产量；欧洲对中国出口汽车加征关税，公司目前正在调整策略适当减少上海出口至欧洲的汽车数量，在欧洲工厂提高产量。2) **比亚迪:** 7/25“宋L DM-i及2025款宋PLUS DM-i”上市，搭载比亚迪第五代DM技术的SUV正式亮相。3) **长安:** 7/25深蓝推出新款中型SUV深蓝S07，官方指导价为14.99万元起。新增配备华为乾崮智驾辅助系统的车型。

- **乘用车板块投资建议：**关注智能化领先国内车企【华为系（赛力斯+长安+北汽+江淮）+小鹏等】。核心催化剂：重大事件驱动（特斯拉10月robotaxi发布/FSD入华进展+华为ADS3.0发布/S9等新车上市+小鹏Mona03上市等）。补贴政策加码下依然看好【政策托底总量+电动化渗透率持续提升+L3智能化加速落地+出口高增长】四大因素驱动下乘用车板块表现。A股优选【华为系（赛力斯+长安汽车+北汽蓝谷等）+比亚迪+长城汽车+上汽集团+广汽集团等】，港股优选【小鹏汽车+理想汽车+长城汽车+吉利汽车等】。
- **两轮车板块投资建议：**长期来看行业龙头将依靠丰富产品线/渠道优势灵活调整销售策略保证竞争优势，渠道、产能、营销和研发竞争要素变化下行业龙头将持续受益，两轮车板块优选【雅迪控股】/【爱玛科技】，摩托车板块优选【春风动力】。

## ■ 本周行情的总结：

- **重卡：**本周重卡指数+7.7%，跑赢wind全A指数10.5pct。重点公司中，潍柴动力/中国重汽H/中国重汽A/福田汽车本周分别+1.7%/+15.4%/+6.3%/+11.6%。
- **客车：**本周商用载客车（申万）上涨3.4%，跑赢wind全A指数6.1pct，宇通客车/金龙汽车分别-1.1%/+35.0%，客车板块受以旧换新政策推出影响提振板块情绪，金龙汽车受Robotaxi主题性行情影响，因与百度阿波罗存在合作股价涨幅较大。

## ■ 板块更新：

- **重卡：天然气重卡：**本周LNG出厂价从4623元/吨（7月19日）上升至4729元/吨（7月26日）。  
**以旧换新政策超预期：**《关于加力支持大规模设备更新和消费品以旧换新的若干措施》提出：（三）支持老旧营运货车报废更新。支持报废国三及以下排放标准营运类柴油货车，加快更新为低排放货车。报废并更新购置符合条件的货车，平均每辆车补贴8万元；无报废只更新购置符合条件的货车，平均每辆车补贴3.5万元；只提前报废老旧营运类柴油货车，平均每辆车补贴3万元。
- **客车：以旧换新政策超预期：**《关于加力支持大规模设备更新和消费品以旧换新的若干措施》提出：（五）提高新能源公交车及动力电池更新补贴标准。推动城市公交车电动化替代，支持新能源公交车及动力电池更新。更新车龄8年及以上的新能源公交车及动力电池，平均每辆车补贴6万元。

## ■ 板块投资建议：

■ **重卡：天然气重卡+出口+以旧换新政策共同支撑24年总量稳中有升。**24年内需随经济弱复苏，公路货运量正增长为保有量提供支撑。油气价差维持高位，经济性驱动天然气重卡持续高增长；政策驱动新能源重卡加速放量。出口非俄地区高增长填补俄罗斯下滑，全年出口具备韧性。淘汰老旧货车或有实质性补贴政策出台，拉动国三/国四车报废。中长期来看，工程车已达底部，看好未来地产复苏+基建加码拉动底部回升；累计更新需求的集中释放或蕴含较大弹性。我们预计2024-2025年批发销量分别103/115万辆，同比分别+12.7%/+12.1%。**24Q3重卡板块投资聚焦强α（天然气重卡+出口）+业绩兑现高确定性品种进行布局【潍柴动力+中国重汽+一汽解放+福田汽车】。**

➤ **客车：天时地利人和开启技术输出大周期，24Q3高景气度预计延续。**宇通客车业绩超预期，体现出该轮客车行业底部复苏对于龙头企业而言从产销层面传导到业绩层面，龙头车企在行业上行周期明显受益。2024年前五个月分国内座位客车及出口销量超预期，政策端对公交替换支持力度明显加大，预计2024/2025年中大客车销量分别实现11.5/14.9万辆，同比+32%/+29%，优选**【宇通客车+金龙汽车】。**

- **本周行情总结：**本周SW汽车零部件-2.2%，Robitaxi热度退坡导致智能化零部件企业股价回调。
- **板块更新：**
  - **拓普集团：**公司发布业绩快报，2024年上半年预计实现收入122亿元，同比+33%，归母净利润14.5亿元，同比+33%。
  - **松原股份：**公司获得该客户S平台及相关项目定点，将为以下平台车型提供被动安全系统相关产品，生命周期销售额达53亿元。
  - **瑞玛精密：**公司成为其混动车型平台项目离合器外支架及内毂产品的定点供应商。根据客户的中标通知，预计项目产品模具开发费用合计517万元（未税），产品销售额合计约1.07亿元（未税）。
- **板块投资建议：**2024H2汽车零部件优选【**智能化增量部件+特斯拉产业链**】两条主线。核心选股思路：
  - 1) 2024年业绩兑现能力及估值合理性；
  - 2) 中期围绕智能化/全球化增长空间。下半年核心催化剂：
    - 1) 特斯拉/华为/小鹏等头部智能化最新版本迭代/Robotaxi发布/新车上市；
    - 2) 特斯拉2025年新车定点进展。主线一：智能化增量部件【**域控制器：德赛西威+华阳集团+经纬恒润+均胜电子等**】+【**线控底盘：伯特利+耐世特等**】；主线二：特斯拉产业链【**福耀玻璃+新泉股份+拓普集团**】/【**岱美股份+银轮股份+旭升集团+爱柯迪+双环传动等**】。

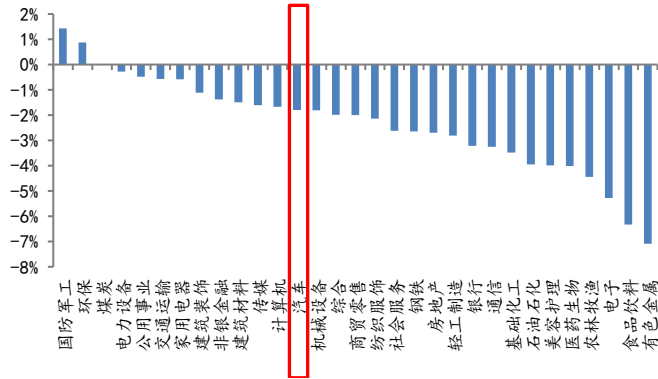
## 三：本周（7.22-7.26）板块行情复盘



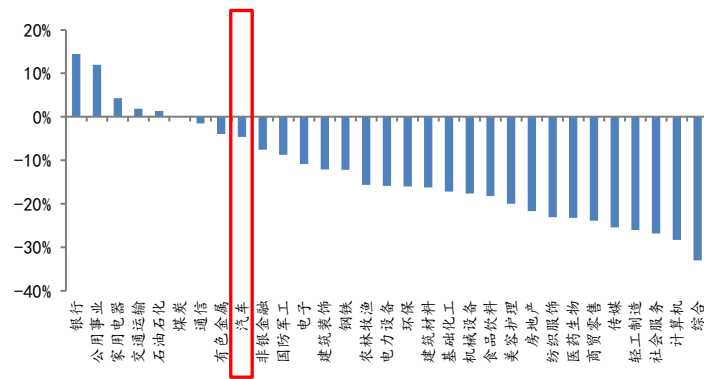
# 本周板块排名：A股第13名，港股第18名

- 本周A股国防军工、环保、煤炭靠前，汽车板块排名第13名；港股二级行业中公用事业、资本货物、银行排名靠前，汽车与汽车零部件排名第18名。

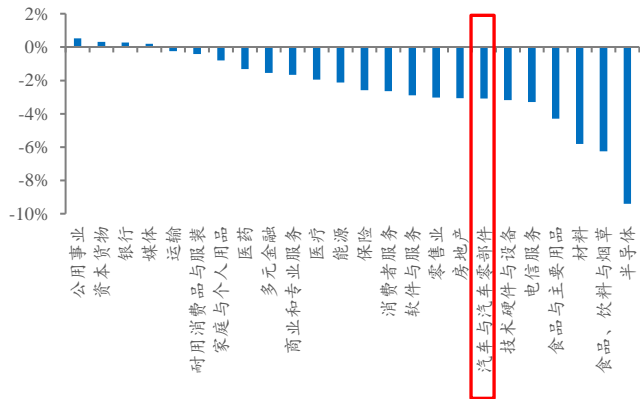
图：A股汽车在SW一级行业本周涨跌幅第23名



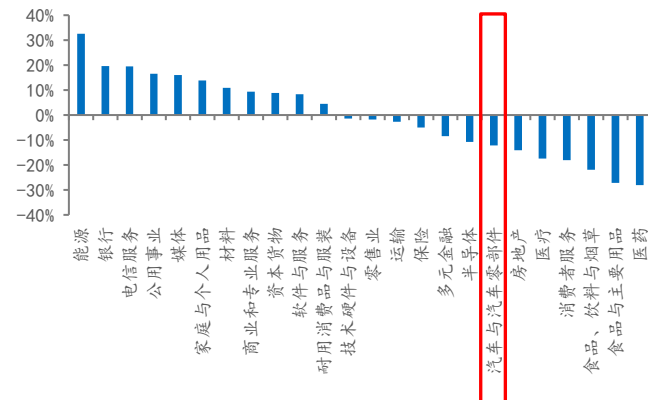
图：A股汽车在SW一级行业年初至今涨跌幅第9名



图：港股汽车与零部件在香港二级行业本周涨跌幅第18名

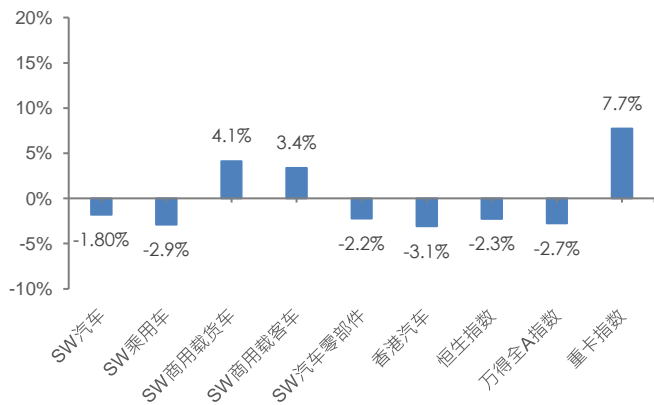


图：港股汽车与零部件在香港二级行业年初至今涨跌幅第18名

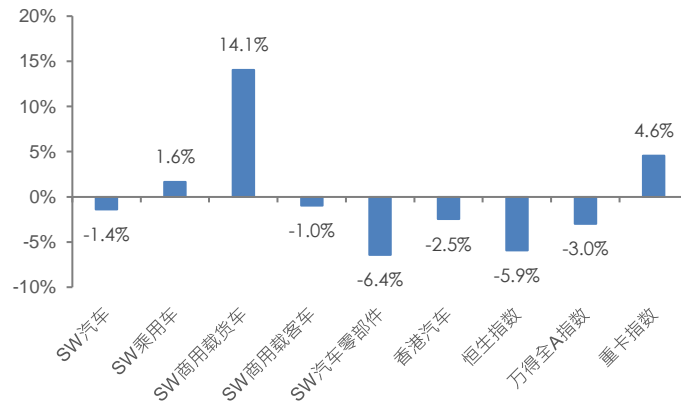


■ 本周汽车板块整体下滑，SW商用载货车、商用载客车、重卡指数表现相对较好。

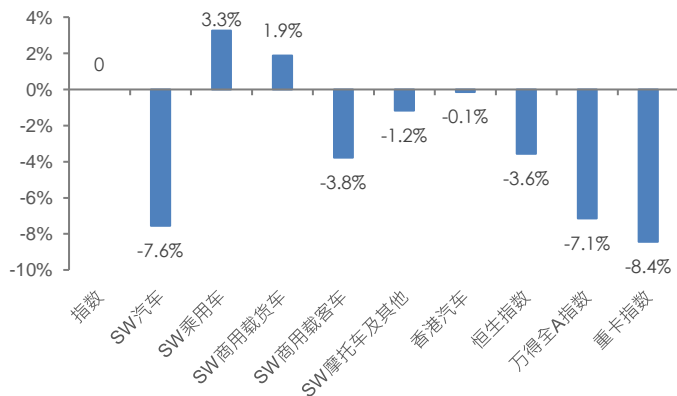
图：本周板块内表现较好的是重卡指数



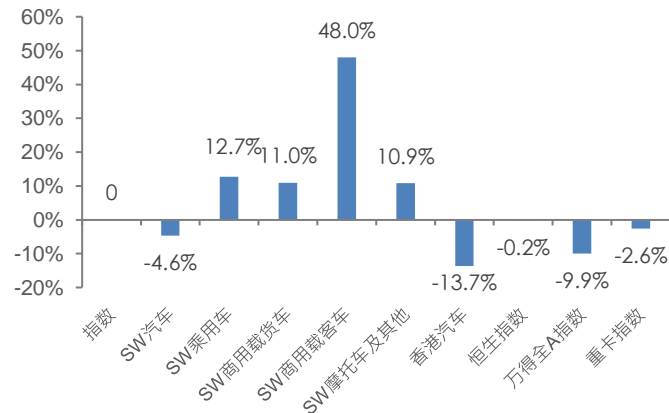
图：一个月板块内表现最好是商用载货车



图：三个月板块内表现最好是乘用车

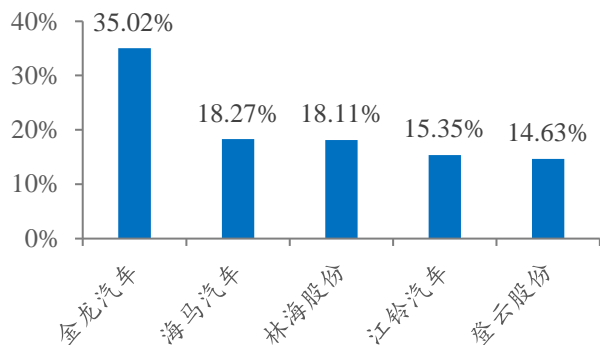


图：年初至今板块内表现最好是商用载客车

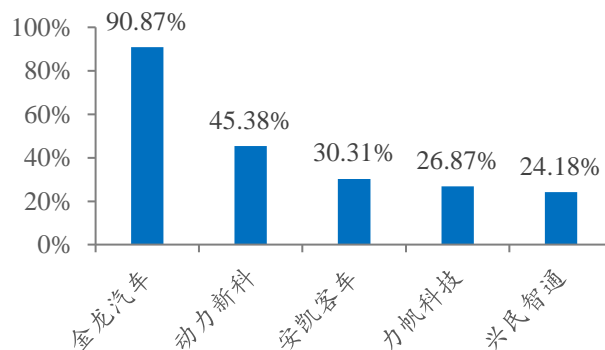


■ 本周已覆盖标的金龙汽车、中国重汽、福田汽车涨幅较好。

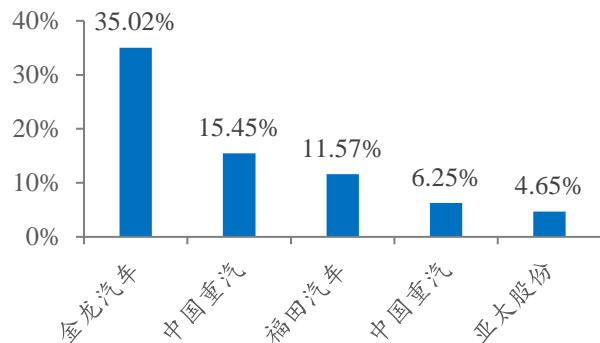
图：本周汽车板块涨幅前五标的



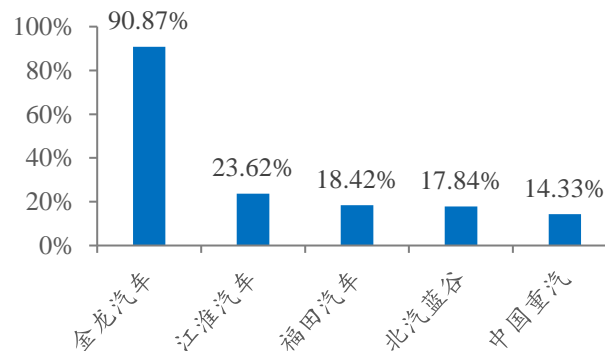
图：一个月内汽车板块涨幅前五标的



图：本周建议关注标的中涨幅前五

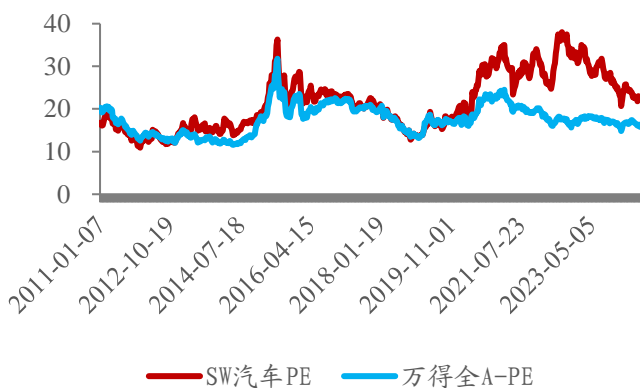


图：一个月内建议关注标的中涨幅前五

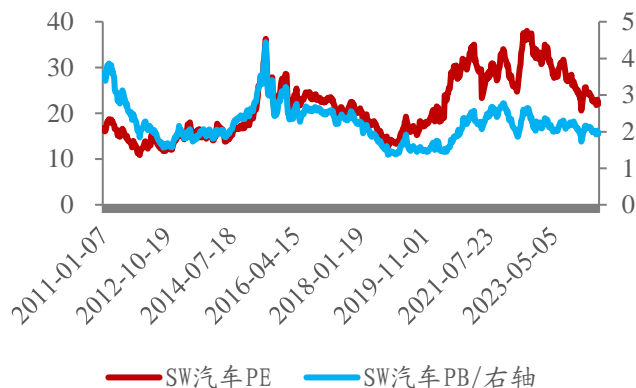


■ 本周汽车板块估值略有下降， SW商用载客车和商用载货车略有上升。

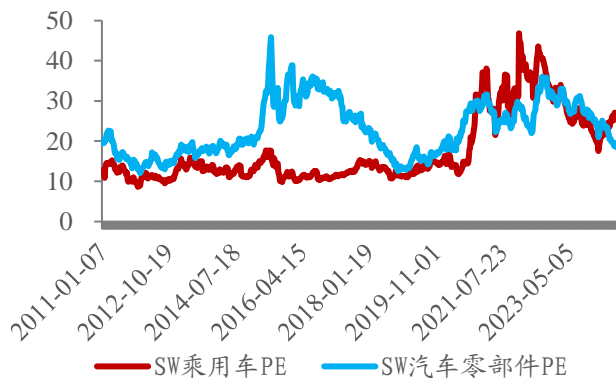
图：SW汽车为万得全A的PE(TTM)的1.40倍



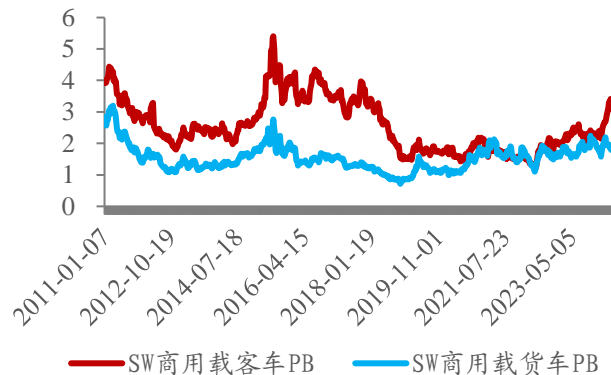
图：SW汽车PE(TTM)与PB(LF)分别在历史55%/29%分位



图：SW乘用车为零部件的PE(TTM)的1.42倍



图：SW商用载货车为载客车的PB(LF)的0.64倍



- 本周全球整车估值 (TTM) 下降, A股整车指数保持稳定。

图: 苹果 (对标案例) 最新PS(TTM)8.8倍

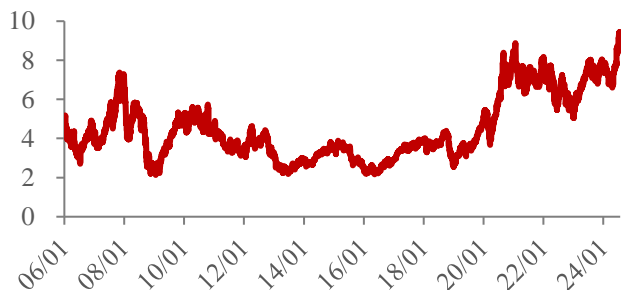


图: 美股特斯拉最新PS(TTM)7.4倍



图: 非特斯拉的A股&港股整车PS(TTM)1.0倍

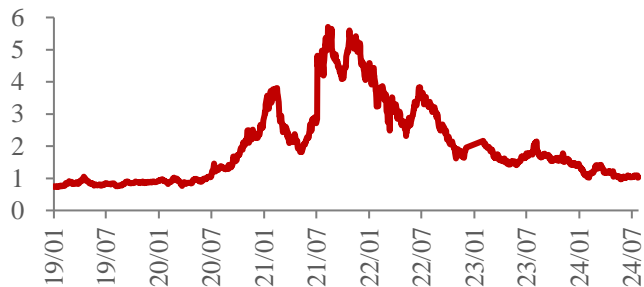
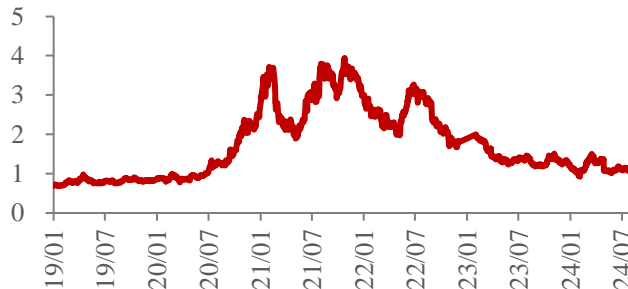
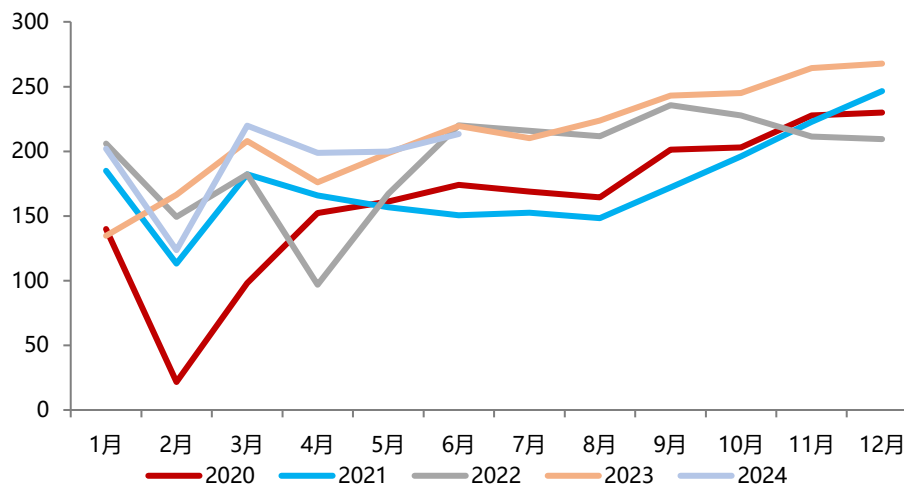


图: A股整车最新PS(TTM)1.1倍

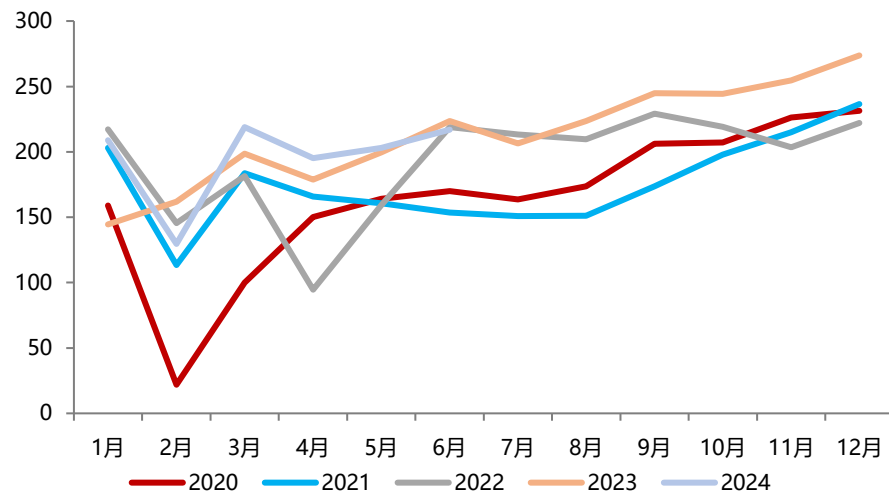


## 四：板块景气度数据汇总（更新至6月）

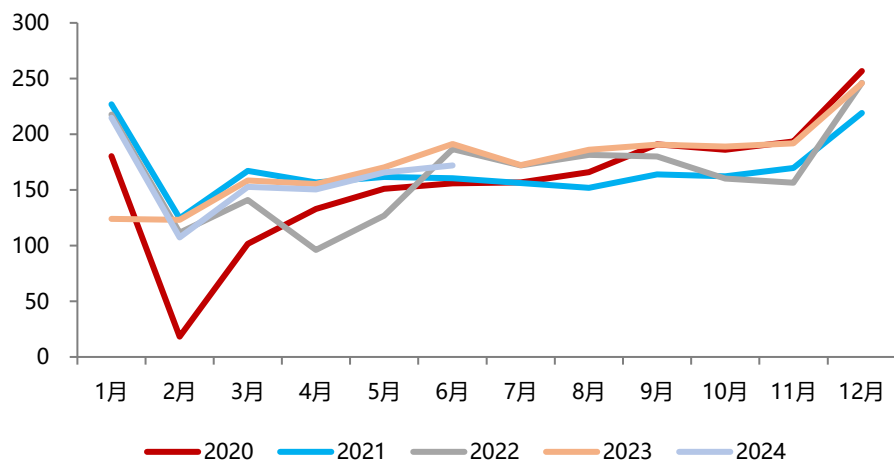
图：2024年6月狭义乘用车产量环比+6.9% (万辆)



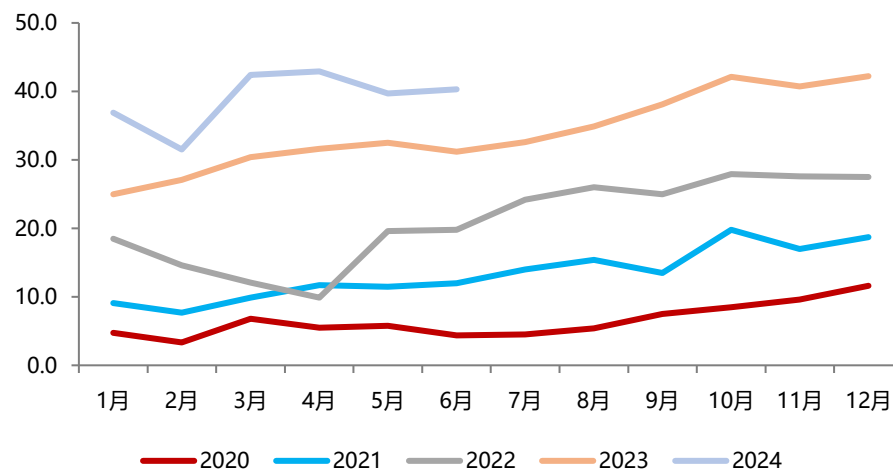
图：2024年6月狭义乘用车批发环比+6.8% (万辆)



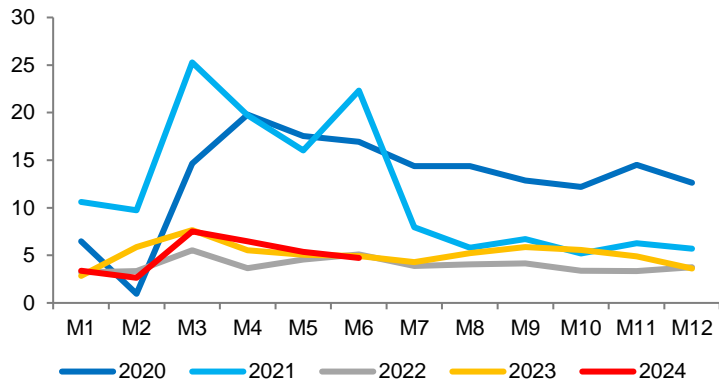
图：2024年6月乘用车零售环比+3.8% (万辆)



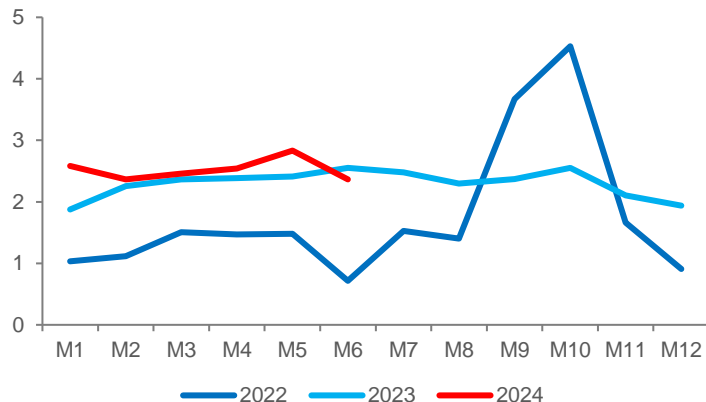
图：2024年6月乘用车出口环比+1.5% (万辆)



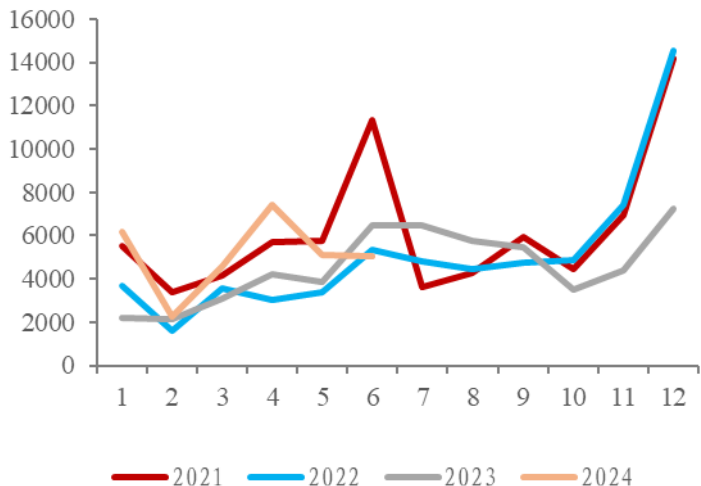
图：重卡月度交强险数据/万辆



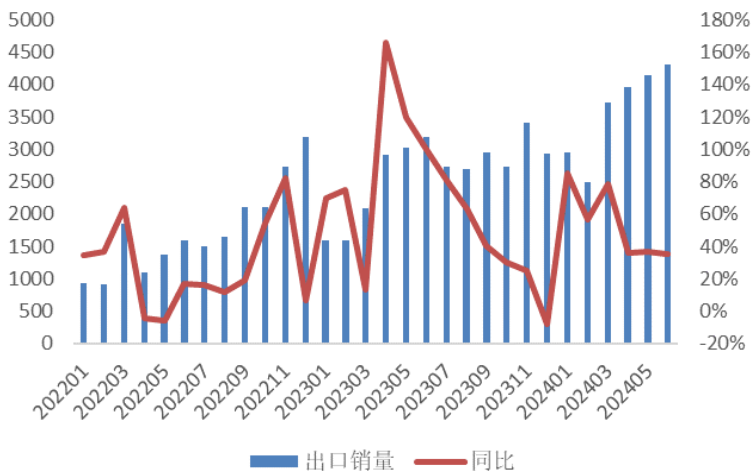
图：重卡月度出口数据/万辆



图：大中客月度交强险数据/辆



图：大中客月度出口量/辆





# 智能化重大事件汇总表

时间	行业/企业	事件
2024.07.26	本田	7月26日，本田中国官方宣布，将实行产能优化，加速电动化转型。本田称，正在建设的东风本田全新电动专用工厂将于2024年9月投产，广汽本田全新新能源工厂将在2024年11月投产。
2024.07.19	小米	7月19日，小米汽车CEO雷军于2024年度演讲上公布了小米SU7的交付进度以及SU7 Ultra的部分产品信息。交付进度方面，截至目前小米SU7已交付超3万辆，预计今年11月可提前完成全年10万辆的交付目标，预计至12月将于全国59个城市开业220家小米汽车门店。
2024.07.12	特斯拉	7月11日，彭博社报道称，据知情人士透露，特斯拉将把Robotaxi的发布时间从8月8日推迟至10月，以便让项目团队有更多时间打造更多原型车。7月11日，特斯拉股价下跌8.4%，可能成为特斯拉Robotaxi业务竞争对手的Uber与Lyft的股价则分别上涨6.1%、4.6%。
2024.07.04	欧盟	7月4日，启动反补贴调查九个月后，欧盟委员会得出结论，将对从中国进口的纯电动汽车加征临时反补贴税。对比亚迪、吉利、上汽加征的关税税率分别为17.4%、19.9%、37.6%。其他配合调查但未被抽样的中国纯电动汽车制造商将被加征20.8%的加权平均关税。其他未配合企业被加征的关税税率为37.6%。
2024.06.27	理想	6月27日，理想汽车官方宣布，公司第500座超充站正式上线。其中，理想高速充电站为416座，贯通包括G2京沪高速、G4京港澳高速、G15沈海高速-沪海段、G25长深高速-杭深段。
2024.06.20	阿维塔	6月20日，阿维塔汽车官方宣布，与阿联酋豪华品牌汽车经销商Al Saqer Group签署了战略合作协议，正式登陆中东地区。Al Saqer Group目前经销包括劳斯莱斯、BMW、迈凯伦等豪华品牌。
2024.06.12	欧盟	6月12日，欧盟委员会发文宣布了对中国电动汽车进行的反补贴调查的初步结果：对已经配合抽样调查的比亚迪、吉利和上汽分别加征17.4%、20%和38.1%的关税；对配合欧盟调查但尚未被抽样调查的中国电动汽车生产商将征收21%的加权平均税；对其他未配合调查的中国电动汽车制造商将加征38.1%的关税；在中国生产电动汽车的特斯拉可能会在最终阶段获得单独计算的税率。
2024.06.07	特斯拉	6月7日，特斯拉中国宣布OTA升级，上限车道级导航，周围车辆刹车灯、转向灯精准识别；自动泊车功能升级。升级主要适用于2022款及以后得Model 3/Y车型。
2024.05.31	小米	5月31日，小米汽车宣布将于6月6日陆续向小米SU7推送OTA1.2.0，其中在智能驾驶方面，小米SU7 Pro、小米SU7 Max车型新增城市领航辅助功能，开通10城。
2024.05.24	极氪	5月24日，极氪009光辉正式开启用户交付，售价78.9万元
2024.05.17	特斯拉	报道称特斯拉计划在中国建立数据中心处理自动驾驶数据
2024.05.10	极氪	5月10日，吉利控股集团旗下极氪汽车正式以“ZK”为股票代码在纽交所挂牌上市。
2024.04.29	特斯拉	4月29日，华尔街日报报道称，特斯拉已获中国政府的批准，可以在中国市场推出FSD。
2024.04.24	华为	4月24日，华为智能汽车解决方案发布会发布新品牌乾崮，并带来“乾崮ADS”、“乾崮车控”、“乾崮车云”等解决方案。此外，新一代鸿蒙座舱也将搭载千悟引擎等技术。
2024.04.18	理想	4月18日，理想汽车发布了全新增程SUV车型理想L6，该车分为Pro和Max两个配置，定价分别为24.98万元以及27.98万元。
2024.04.11	小鹏	4月11日，小鹏G6 580长续航Plus版正式上市，限时优惠17.99万元起。
2024.04.03	小米	4月3日，小米汽车首款车型在正式发布一周后，小米SU7首批交付仪式在北京亦庄的小米汽车工厂总装车间举行，全国28城交付中心也同步开启首批交付。

- ◆ **全球经济复苏力度低于预期。** 如果全球经济复苏不及预期，将影响汽车终端需求。
- ◆ **L3-L4智能化技术创新低于预期。** 如果智能化技术创新不及预期，将会影响智能化技术的应用和相关产业链。
- ◆ **全球新能源渗透率低于预期。** 如果全球新能源渗透率不及预期，将会影响我国汽车产业出海。
- ◆ **地缘政治不确定性风险增大。** 海外市场地缘政治因素波动可能对汽车出口造成干扰。

东吴证券股份有限公司经中国证券监督管理委员会批准，已具备证券投资咨询业务资格。

本研究报告仅供东吴证券股份有限公司（以下简称“本公司”）的客户使用。本公司不会因接收人收到本报告而视其为客户。在任何情况下，本报告中的信息或所表述的意见并不构成对任何人的投资建议，本公司及作者不对任何人因使用本报告中的内容所导致的任何后果负任何责任。任何形式的分享证券投资收益或者分担证券投资损失的书面或口头承诺均为无效。

在法律许可的情况下，东吴证券及其所属关联机构可能会持有报告中提到的公司所发行的证券并进行交易，还可能为这些公司提供投资银行服务或其他服务。

市场有风险，投资需谨慎。本报告是基于本公司分析师认为可靠且已公开的信息，本公司力求但不保证这些信息的准确性和完整性，也不保证文中观点或陈述不会发生任何变更，在不同时期，本公司可发出与本报告所载资料、意见及推测不一致的报告。

本报告的版权归本公司所有，未经书面许可，任何机构和个人不得以任何形式翻版、复制和发布。经授权刊载、转发本报告或者摘要的，应当注明出处为东吴证券研究所，并注明本报告发布人和发布日期，提示使用本报告的风险，且不得对本报告进行有悖原意的引用、删节和修改。未经授权或未按要求刊载、转发本报告的，应当承担相应的法律责任。本公司将保留向其追究法律责任的权利。

## 东吴证券投资评级标准

投资评级基于分析师对报告发布日后6至12个月内行业或公司回报潜力相对基准表现的预期（A股市场基准为沪深300指数，香港市场基准为恒生指数，美国市场基准为标普500指数，新三板基准指数为三板成指（针对协议转让标的）或三板做市指数（针对做市转让标的），北交所基准指数为北证50指数），具体如下：

公司投资评级：

买入：预期未来6个月个股涨跌幅相对基准在15%以上；

增持：预期未来6个月个股涨跌幅相对基准介于5%与15%之间；

中性：预期未来6个月个股涨跌幅相对基准介于-5%与5%之间；

减持：预期未来6个月个股涨跌幅相对基准介于-15%与-5%之间；

卖出：预期未来6个月个股涨跌幅相对基准在-15%以下。

行业投资评级：

增持：预期未来6个月内，行业指数相对强于基准5%以上；

中性：预期未来6个月内，行业指数相对基准-5%与5%；

减持：预期未来6个月内，行业指数相对弱于基准5%以上。

我们在此提醒您，不同证券研究机构采用不同的评级术语及评级标准。我们采用的是相对评级体系，表示投资的相对比重建议。投资者买入或者卖出证券的决定应当充分考虑自身特定状况，如具体投资目的、财务状况以及特定需求等，并完整理解和使用本报告内容，不应视本报告为做出投资决策的唯一因素。

东吴证券研究所  
苏州工业园区星阳街5号  
邮政编码：215021

传真：（0512）62938527

公司网址：<http://www.dwzq.com.cn>

# 东吴证券 财富家园