

## 煤炭开采行业跟踪周报

# 产地暴雨影响煤炭供给，对煤价行成一定支撑

增持（维持）

2024年08月10日

证券分析师 孟祥文

执业证书：S0600523120001

mengxw@dwzq.com.cn

### 行业近况

本周（8月5日至8月9日）港口动力煤现货价环比下跌3元/吨，报收846元/吨。

**供给端**，本周环渤海四港区日均调入量165.84万吨，环比上周增加5.09万吨，增幅3.84%。上游煤炭发运量持续低位，一方面是近期产地尤其是内蒙古地区暴雨导致大范围露天煤矿停产，产量减少；另外则是港口地区高位库存已经开始造成产地以销定产，被迫减少产量；供给的减少一定程度可以对港口煤价形成支撑。

**需求端**，本周环渤海四港区日均调出量164.76万吨，环比上周增加1.34万吨，增幅0.82%；日均锚地船舶77艘，环比上周减少4艘，降幅5.39%。库存端，环渤海四港区库存2484.80万吨，环比上周减少12.60万吨，降幅0.50%。下游电厂需求持续兑现，高温天气促使电厂日耗增长明显，但是并未明显拉动环渤海港口地区的煤炭需求，下游采购仍旧消极，从而造成煤价难以大幅上涨。

**我们分析认为**：南方地区尤其是华东地区出现大范围、长时间的超高温天气，拉动需求增长明显，沿海8省电厂日耗水平增长至240万吨水平，供煤同样也攀升至240万吨水平，但是国内主要供沿海电厂煤炭港口环渤海港口并未出现调出量大幅增长状态，说明当前其他煤源尤其是进口煤增量较大，需要警惕进口煤的增加冲抵需求增长影响，降低煤价上涨动能。预计煤价震荡运行。

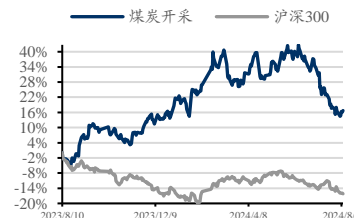
### 估值与建议：

**增量资金值得期待，仍旧是高股息方向**。固收类资产荒，叠加取消手工贴息，综合导致保险、银行端资金闲置规模较大，预期下半年迫于负债端压力，不得不进入权益市场集中投资高股息资产。另外由于资金端获取成本的下降，比如保险资金由去年的4.1-4.3%的成本下降至3.5%左右，会导致投资考核收益有望从5%下调至4.2-4.5%，从而带来新一轮高股息标的重新定价。因此推荐煤炭行业确定性较高的高股息个股：中国神华、陕西煤业。

煤价失去弹性后，焦煤、动力煤未承诺分红标的，但是具备高股息属性的资产，同样需要等待煤价淡季不跌的预期验证过后，会有超额表现。

**风险提示**：下游需求不及预期；保供力度强于预期，煤价大幅下跌。

### 行业走势



### 相关研究

《持续高温天气快速拉动需求，警惕进口增量降低煤价上涨动能》

2024-08-04

《需求持续兑现但下游采购仍旧消极，煤价震荡运行》

2024-07-27

## 内容目录

1. 本周行情回顾 .....	4
2. 产地动力煤价格稳中有跌 .....	5
3. 产地炼焦煤价格环比持平 .....	6
4. 国际原油、天然气价格环比上涨 .....	6
5. 环渤海四港区库存环比下降 .....	7
6. 国内海运费环比上涨 .....	8
7. 周观点 .....	9
8. 风险提示 .....	9

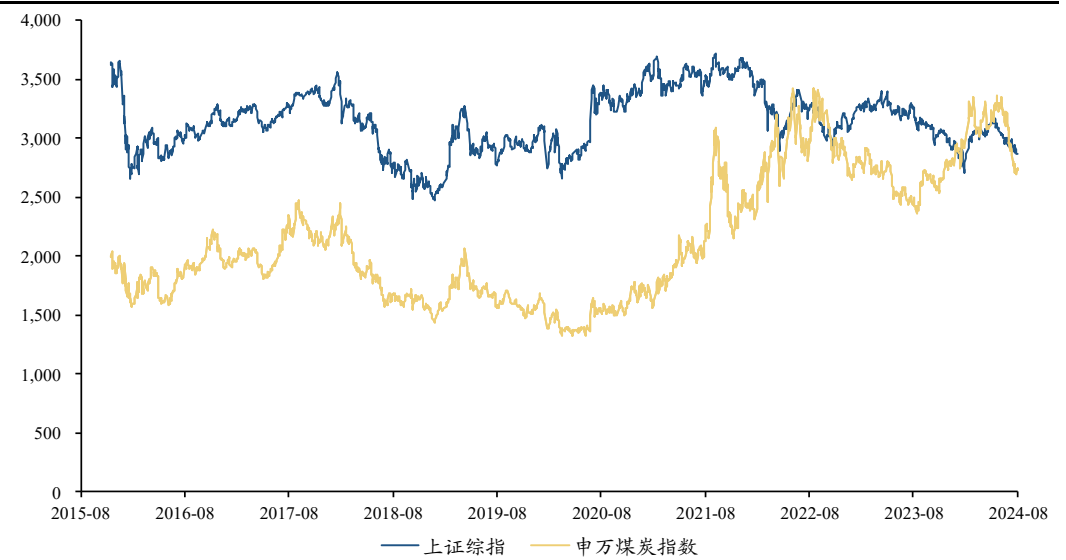
## 图表目录

图 1: 上证综指及煤炭指数表现.....	4
图 2: 本周涨幅前五公司 (%) .....	4
图 3: 本周跌幅前五公司 (%) .....	4
图 4: 产地动力煤价格 (元/吨) .....	5
图 5: 港口动力煤价格 (元/吨) .....	5
图 6: 动力煤指数价格 (元/吨) .....	6
图 7: 国际动力煤价格 (美元/吨) .....	6
图 8: 产地炼焦煤价格 (元/吨) .....	6
图 9: 国际炼焦煤价格 (美元/吨, 元/吨) .....	6
图 10: 布伦特原油价格 (美元/桶) .....	7
图 11: 国际天然气与煤价对比 (美元/百万英热) .....	7
图 12: 环渤海四港区调入量 (万吨) .....	7
图 13: 环渤海四港区调出量 (万吨) .....	7
图 14: 环渤海四港区锚地船舶 (艘) .....	8
图 15: 环渤海四港区煤炭库存 (万吨) .....	8
图 16: 国内主要航线平均海运费 (元/吨) .....	8

## 1. 本周行情回顾

上证指数本周（8月5日至8月9日）报收2862.19点，较上周上涨1.50点，涨幅0.05%。成交金额为1.44万亿元，较上周减少0.18万亿元，降幅10.86%。煤炭板块本周指数报收2743.71点，较上周上涨52.57点，涨幅1.95%。成交金额为266.20亿元，较上周增加13.93亿元，增幅5.52%。

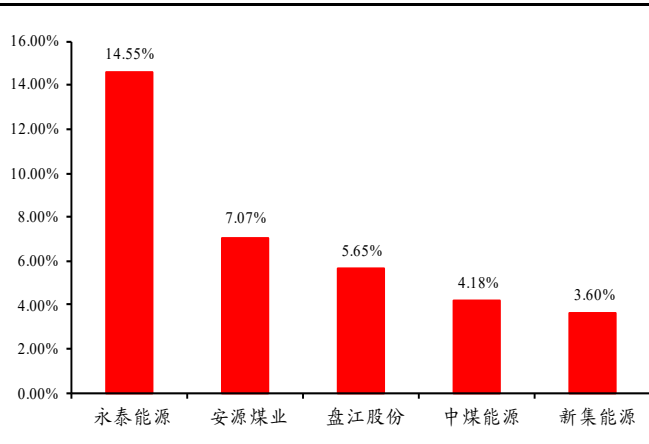
图1：上证综指及煤炭指数表现



数据来源：Wind，东吴证券研究所

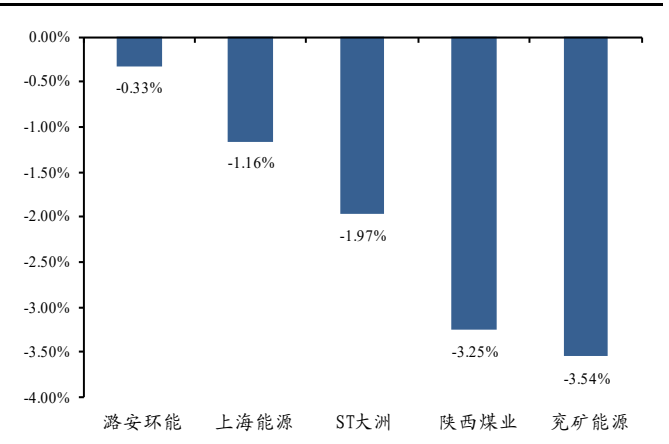
个股方面，本周涨幅前三的公司为永泰能源（+14.55%）、安源煤业（+7.07%）、盘江股份（+5.65%），跌幅前三的公司为兖矿能源（-3.54%）、陕西煤业（-3.25%）、ST大洲（-1.97%）。

图2：本周涨幅前五公司（%）



数据来源：Wind，东吴证券研究所

图3：本周跌幅前五公司（%）



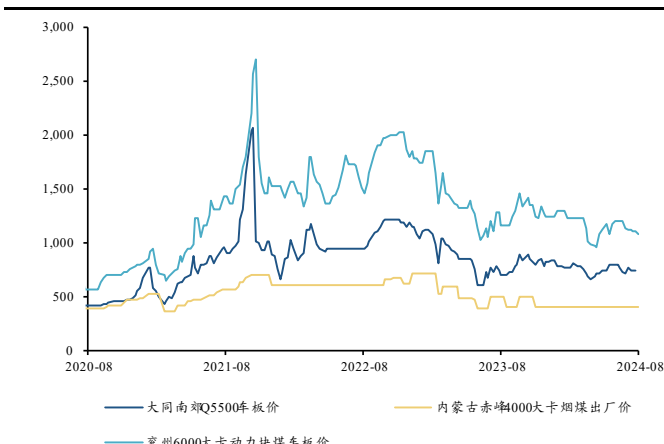
数据来源：Wind，东吴证券研究所

## 2. 产地动力煤价格稳中有跌

**产地动力煤价格稳中有跌：**截至 8 月 2 日，大同南郊 5500 大卡动力煤车板含税价环比下跌 1 元/吨，报收 748 元/吨；截至 8 月 2 日，内蒙古赤峰 4000 大卡动力煤车板含税价环比持平，报收 410 元/吨；截至 8 月 2 日，兖州 6000 大卡动力煤车板含税价环比下跌 20 元/吨，报收 1090 元/吨。

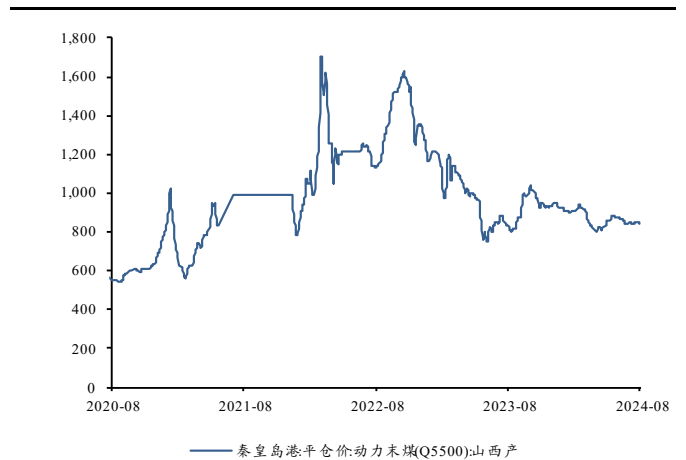
**港口动力煤价格环比下跌：**截至 8 月 8 日，秦皇岛港口 5500 大卡动力煤平仓价环比下跌 3 元/吨，报收 846 元/吨。

图4：产地动力煤价格（元/吨）



数据来源：中国煤炭市场网，东吴证券研究所

图5：港口动力煤价格（元/吨）



数据来源：Wind，东吴证券研究所

**动力煤价格指数环比持平：**截至 8 月 2 日，环渤海地区动力煤价格指数环比持平，报收 715 元/吨；截至 8 月 9 日，CCTD 秦皇岛港发热量 5500 大卡动力煤价格指数环比持平，报收 727 元/吨。

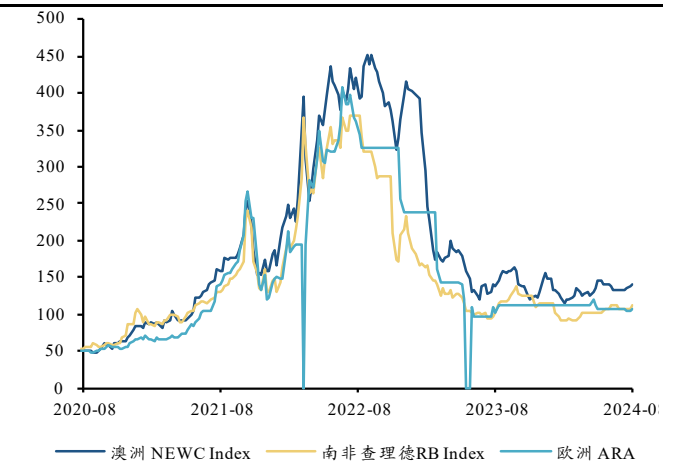
**国际动力煤价格指数环比上涨：**截至 8 月 2 日，澳大利亚纽卡斯尔港 NEWC 煤炭价格指数环比上涨 3.66 美元/吨，报收 140.82 美元/吨；截至 8 月 2 日，南非理查德 RB 煤炭价格指数环比上涨 5.25 美元/吨，报收 113.50 美元/吨；截至 8 月 2 日，欧洲三港 ARA 煤炭价格指数环比上涨 2.85 美元/吨，报收 107.85 美元/吨。

图6: 动力煤指数价格 (元/吨)



数据来源: 中国煤炭市场网, 东吴证券研究所

图7: 国际动力煤价格 (美元/吨)



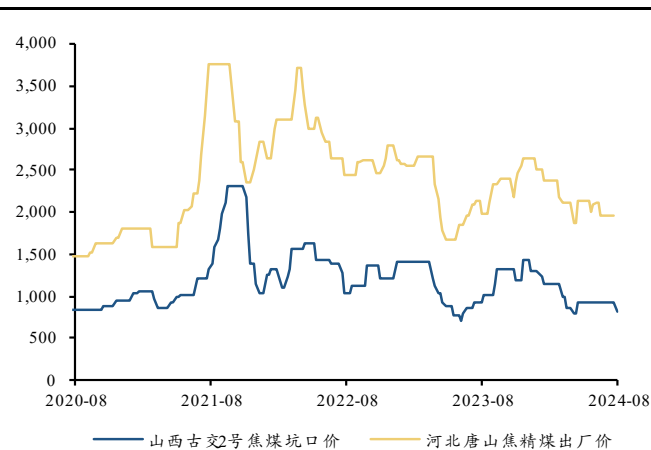
数据来源: Wind, 东吴证券研究所

### 3. 产地炼焦煤价格环比持平

**产地炼焦煤价格稳中有跌:** 截至8月2日, 山西古交2号焦煤坑口含税价环比下跌110元/吨, 报收820元/吨; 截至8月2日, 河北唐山焦精煤车板价环比持平, 报收1950元/吨。

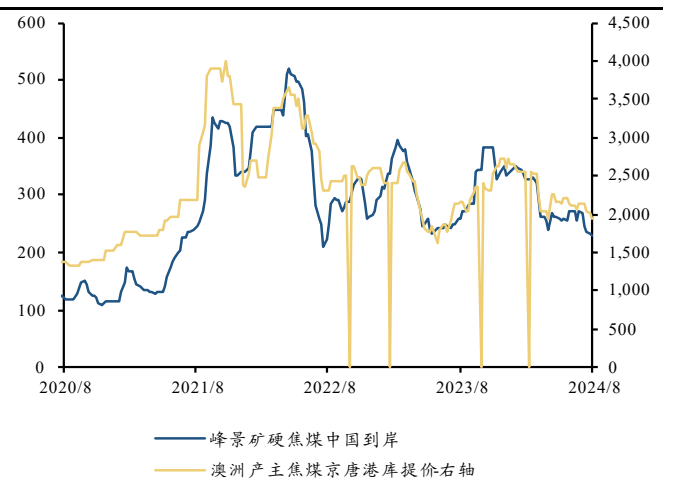
**国际炼焦煤价格环比下跌:** 截至8月9日, 澳洲峰景煤矿硬焦煤中国到岸不含税价环比下跌2美元/吨, 报价229美元/吨; 截至8月9日, 澳洲产主焦煤京唐港库提价环比下跌60元/吨, 报价1950元/吨。

图8: 产地炼焦煤价格 (元/吨)



数据来源: 中国煤炭市场网, 东吴证券研究所

图9: 国际炼焦煤价格 (美元/吨, 元/吨)



数据来源: wind, 东吴证券研究所

### 4. 国际原油、天然气价格环比上涨

**布伦特原油期货价格环比上涨:** 截至 8 月 9 日, 布伦特原油期货结算价环比下跌 2.85 美元/桶至 79.66 美元/桶, 涨幅 3.71%。

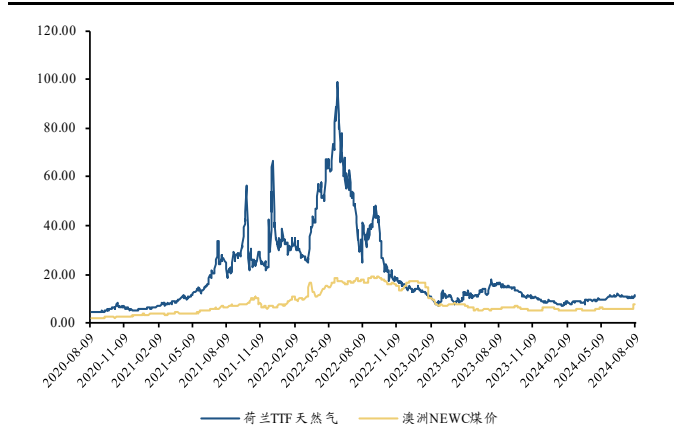
**荷兰 TTF 天然气价格环比上涨:** 截至 8 月 9 日, 荷兰 TTF 天然气价格环比上涨 1.37 美元/百万英热至 13.15 美元/百万英热, 涨幅 11.59%。

图10: 布伦特原油价格 (美元/桶)



数据来源: wind, 东吴证券研究所

图11: 国际天然气与煤价对比 (美元/百万英热)

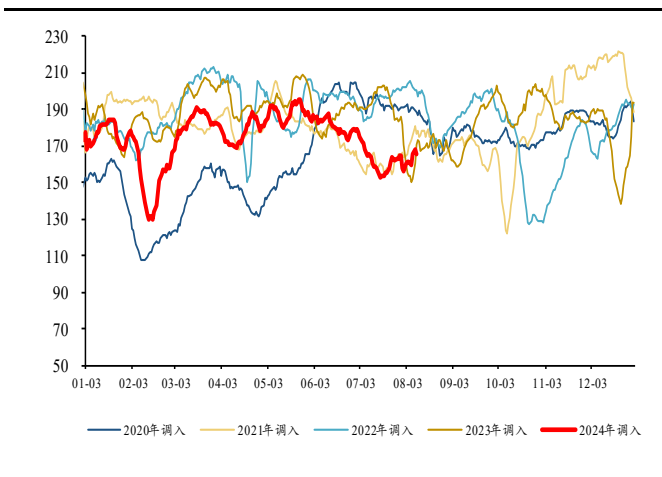


数据来源: wind, 东吴证券研究所

## 5. 环渤海四港区库存环比下降

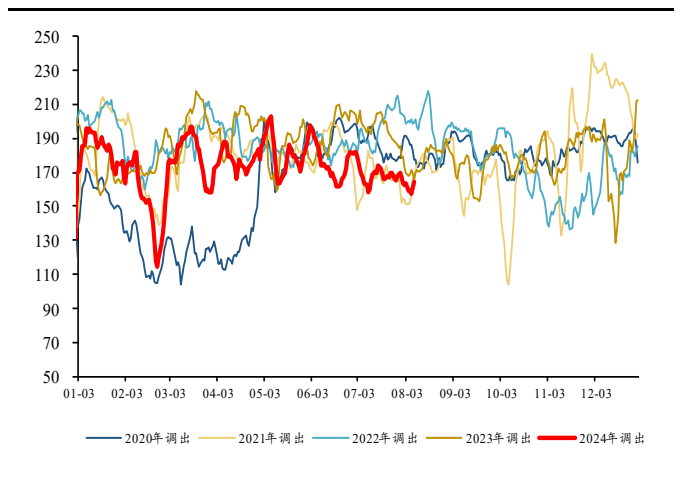
**环渤海四港区煤炭调入量、调出量环比上升:** 截至 8 月 9 日, 环渤海四港区日均调入量 165.84 万吨, 环比上周增加 5.09 万吨, 增幅 3.84%; 截至 8 月 9 日, 日均调出量 164.76 万吨, 环比上周增加 1.34 万吨, 增幅 0.82%。

图12: 环渤海四港区调入量 (万吨)



数据来源: 中国煤炭市场网, 东吴证券研究所

图13: 环渤海四港区调出量 (万吨)

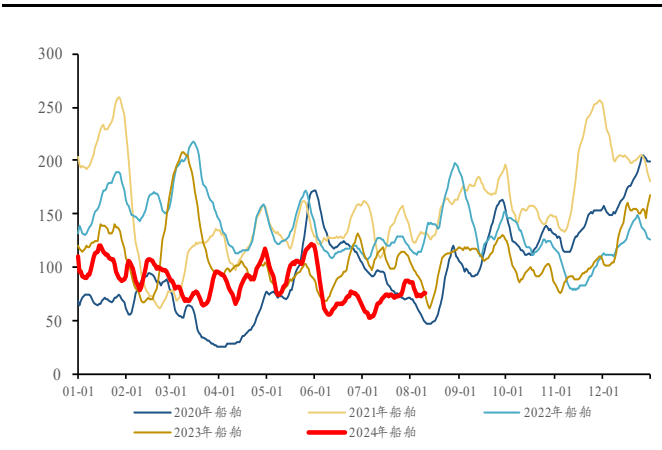


数据来源: 中国煤炭市场网, 东吴证券研究所

**环渤海四港区煤炭库存环比下降:** 截至 8 月 9 日, 环渤海四港区库存 2484.80 万吨,

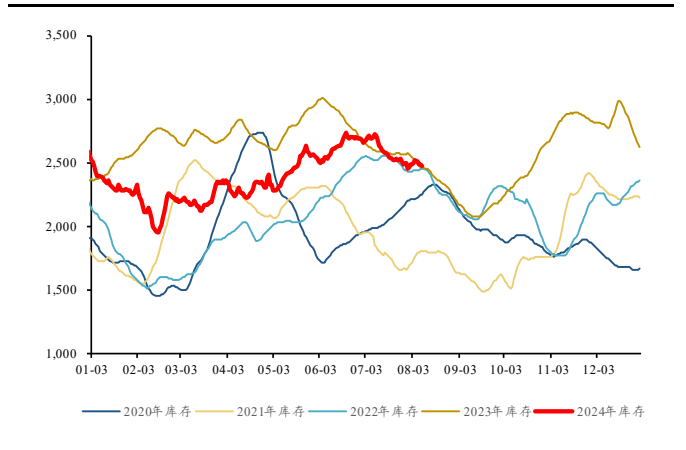
环比上周减少 12.60 万吨，降幅 0.50%。

图14: 环渤海四港区锚地船舶(艘)



数据来源: 中国煤炭市场网, 东吴证券研究所

图15: 环渤海四港区煤炭库存(万吨)



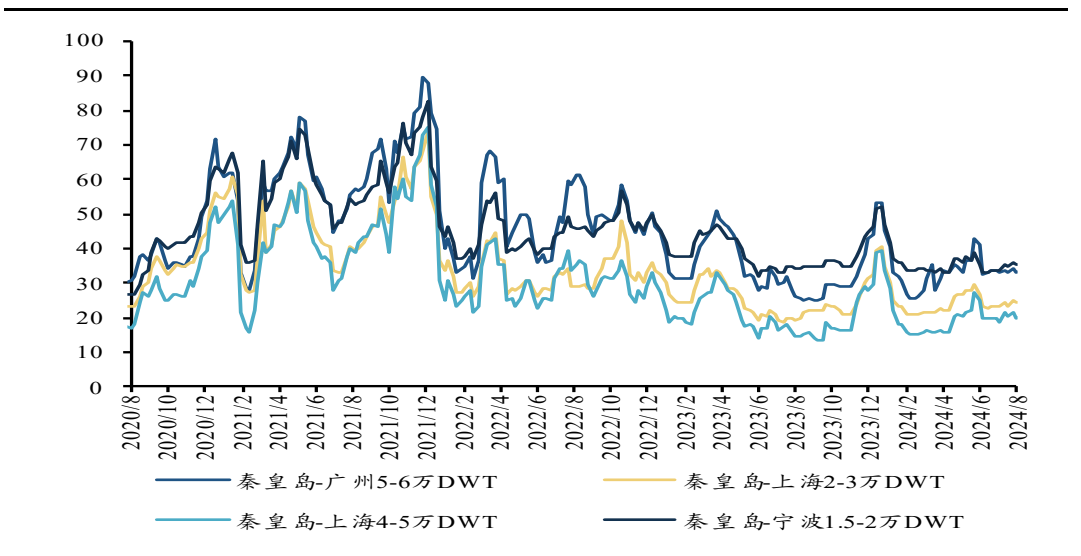
数据来源: 中国煤炭市场网, 东吴证券研究所

**环渤海四港区锚地船舶数量环比下降:** 截至 8 月 9 日, 当周环渤海四港区日均锚地船舶共 77 艘, 环比上周减少 4 艘, 降幅 5.39%。

## 6. 国内海运费环比上涨

**国内海运费环比上涨:** 截至 8 月 9 日, 国内主要航线平均海运费较上周环比上涨 0.25 元/吨, 报收 28.36 元/吨, 涨幅 0.89%。

图16: 国内主要航线平均海运费(元/吨)



数据来源: Wind, 东吴证券研究所



## 7. 周观点

增量资金值得期待，仍旧是高股息方向。固收类资产荒，叠加取消手工贴息，综合导致保险、银行端资金闲置规模较大，预期下半年迫于负债端压力，不得不进入权益市场集中投资高股息资产。另外由于资金端获取成本的下降，比如保险资金由去年的4.1-4.3%的成本下降至3.5%左右，会导致投资考核收益有望从5%下调至4.2-4.5%，从而带来新一轮高股息标的重新定价。因此推荐煤炭行业确定性较高的高股息个股：中国神华、陕西煤业。

煤价失去弹性后，焦煤、动力煤未承诺分红标的，但是具备高股息属性的资产，同样需要等待煤价淡季不跌的预期验证过后，会有超额表现。

## 8. 风险提示

- 1、下游经济恢复进度不及预期，导致电力及钢铁需求不及预期，进而对动力煤及焦煤价格形成不利影响；
- 2、保供力度强于预期，导致煤炭供给超预期，造成煤价大幅下跌。

## 免责声明

东吴证券股份有限公司经中国证券监督管理委员会批准，已具备证券投资咨询业务资格。

本研究报告仅供东吴证券股份有限公司（以下简称“本公司”）的客户使用。本公司不会因接收人收到本报告而视其为客户。在任何情况下，本报告中的信息或所表述的意见并不构成对任何人的投资建议，本公司及作者不对任何人因使用本报告中的内容所导致的任何后果负任何责任。任何形式的分享证券投资收益或者分担证券投资损失的书面或口头承诺均为无效。

在法律许可的情况下，东吴证券及其所属关联机构可能会持有报告中提到的公司所发行的证券并进行交易，还可能为这些公司提供投资银行服务或其他服务。

市场有风险，投资需谨慎。本报告是基于本公司分析师认为可靠且已公开的信息，本公司力求但不保证这些信息的准确性和完整性，也不保证文中观点或陈述不会发生任何变更，在不同时期，本公司可发出与本报告所载资料、意见及推测不一致的报告。

本报告的版权归本公司所有，未经书面许可，任何机构和个人不得以任何形式翻版、复制和发布。经授权刊载、转发本报告或者摘要的，应当注明出处为东吴证券研究所，并注明本报告发布人和发布日期，提示使用本报告的风险，且不得对本报告进行有悖原意的引用、删节和修改。未经授权或未按要求刊载、转发本报告的，应当承担相应的法律责任。本公司将保留向其追究法律责任的权利。

## 东吴证券投资评级标准

投资评级基于分析师对报告发布日后 6 至 12 个月内行业或公司回报潜力相对基准表现的预期（A 股市场基准为沪深 300 指数，香港市场基准为恒生指数，美国市场基准为标普 500 指数，新三板基准指数为三板成指（针对协议转让标的）或三板做市指数（针对做市转让标的），北交所基准指数为北证 50 指数），具体如下：

公司投资评级：

- 买入：预期未来 6 个月个股涨跌幅相对基准在 15% 以上；
- 增持：预期未来 6 个月个股涨跌幅相对基准介于 5% 与 15% 之间；
- 中性：预期未来 6 个月个股涨跌幅相对基准介于 -5% 与 5% 之间；
- 减持：预期未来 6 个月个股涨跌幅相对基准介于 -15% 与 -5% 之间；
- 卖出：预期未来 6 个月个股涨跌幅相对基准在 -15% 以下。

行业投资评级：

- 增持：预期未来 6 个月内，行业指数相对强于基准 5% 以上；
- 中性：预期未来 6 个月内，行业指数相对基准 -5% 与 5%；
- 减持：预期未来 6 个月内，行业指数相对弱于基准 5% 以上。

我们在此提醒您，不同证券研究机构采用不同的评级术语及评级标准。我们采用的是相对评级体系，表示投资的相对比重建议。投资者买入或者卖出证券的决定应当充分考虑自身特定状况，如具体投资目的、财务状况以及特定需求等，并完整理解和使用本报告内容，不应视本报告为做出投资决策的唯一因素。

东吴证券研究所  
苏州工业园区星阳街 5 号  
邮政编码：215021  
传真：（0512）62938527  
公司网址：<http://www.dwzq.com.cn>