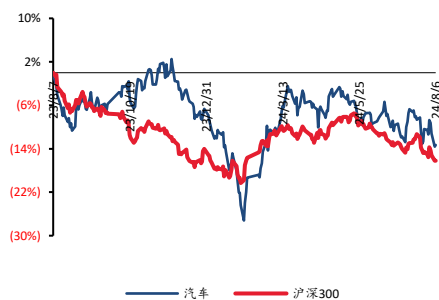


汽车

车路云：从招标到中标

■ 走势比较



■ 子行业评级

■ 推荐公司及评级

相关研究报告

证券分析师：刘虹辰

电话：010-88321818

E-MAIL: liuhc@tpyzq.com

分析师登记编号：S1190524010002

报告摘要

百度+四维图新中标北京车路云一体化项目。近日，根据北京市公共资源交易服务平台招标公告，百度与四维图新旗下世纪高通联合中标北京高级别自动驾驶示范区 3.0 扩区建设项目路侧智能感知设备-1 标段，**中标金额为 2.5 亿元**。主要建设内容包括新建**边缘计算节点 MEC 759 台，毫米波雷达 1888 台，正向低时延摄像机 2617 台，反向低时延摄像机 2368 台，低时延鱼眼摄像机 2036 台，多合一补光灯 4642 台，一级补光标准频闪灯 4642 台，智能终端 1271 台**。交货期：合同签订后 30 日历天设备到货，180 日历天完成最终验收工作。四维图新此次中标项目将围绕**通州区 175 平方公里范围，针对 580 个路口**部署智能化路侧系统，包括智能化感知、传输、边缘计算，信号采集、智能终端等系统部署，并通过车路云一体化云控平台、自动驾驶车辆监管平台等前端可视化系统进行展示。

另外，标段 2 主要建设内容包括边缘计算节点 MEC 703 台，毫米波雷达 1907 台，正向低时延摄像机 2523 台，反向低时延摄像机 2301 台，低时延鱼眼摄像机 2020 台，多合一补光灯 4501 台，一级补光标准频闪灯 4501 台，智能终端 1224 台、前端接收服务器 24 台，图片分离服务器 6 台，图片存储服务器 10 台，集指 AI 服务器 2 台，流处理服务器 4 台、核心交换机 3 台、数据交换 6 套、安全隔离与信息交换系统 8 套、视频交换 2 套、视频审计系统 2 台、探针 2 台、请求服务 6 套、防火墙 4 台、入侵防御系统 2 台、可信边界安全网关 2 台、交换机 2 台、过车及执法数据转发设备 10 台等。预算金额：约 2.67 亿元。**中信科智联科技(北京)有限公司中标标段 2，中标价 2.61 亿元。万集科技为 2 标段的第二中标候选人。中科创达旗下全资子公司北京创思远达科技为 2 标段中标候选单位。**

车路云：从招标到中标。今年 1 月，工业和信息化部等五部门联合印发《关于开展智能网联汽车“车路云一体化”应用试点的通知》。今年 5

月，北京公布了总投资达 99 亿元的车路云一体化新基建项目，覆盖全市 90%以上红绿灯路口，约 6050 个，涉及全市 13 个区域，总面积达 2324 平方公里。北京作为首批国家级“车路云一体化”试点城市之一，率先全面启动大规模车路云一体化应用。随后，武汉“车路云”一体化重大示范项目总投资高达 170 亿元。长春宣布启动车路云一体化建设，计划未来三年投入 127 亿元。各地车路云一体化项目开启招标。近期，各地项目中标将先后发布。

投资建议：车路云：从招标到中标。车路云一体化顶层设计自上而下推进，各地加速应用试点出台，**从招标到中标。Robotaxi 遇上快跑的车路云。**Robotaxi 将会与车路云政策形成合力，两者在试点城市、运营路段区域高度重合，我们一直强调这将是持续的催化剂。**8 月开启新一轮车型周期，聚焦华为+比亚迪**，鸿蒙智行双 9 旗舰高端拼图，华为 ADS 3.0 首发享界 S9。比亚迪正凭借 DM5.0 的超级产品力，批量打造销冠爆款，进入比亚迪时刻。我们维持汽车行业“看好”评级。

重点公司：

- (1) 华为汽车：赛力斯、长安汽车、北汽蓝谷、江淮汽车。
- (2) 加力支持以旧换新最受益：比亚迪。
- (3) 智能汽车：拓普集团、德赛西威、伯特利、华阳集团、科博达、保隆科技、理想汽车、小鹏汽车。
- (4) 重卡史上最强补贴，新能源公交市场有望翻倍：中国重汽、潍柴动力、宇通客车。

风险提示：汽车销量不及预期；刺激拉动作用不及预期；汽车出口不及预期；主机厂价格战加剧超出预期；原材料大幅波动超出预期。

目录

一、 周观点更新	5
(一) 本周汽车行业动态速览	5
(二) 核心观点	8
二、 本周市场表现回顾	10
(一) 板块表现	10
(二) 汽车二级子行业表现	12
(三) 当前板块估值处于低位	13
(四) 汽车行业个股表现	14
三、 行业动态	15
(一) 近期政策法规	15
(二) 本周行业新闻	16
(三) 近期部分补贴政策	16
四、 近期上市公司重要公告回顾	17
五、 风险提示	18

图表目录

图表 1: 2024 年 1-7 月新能源汽车销量及渗透率(单位:辆/%)	7
图表 2: 2024 年 7 月部分公司销量及新能源占比(单位:辆)	8
图表 3: 本周各类指数行情统计	10
图表 4: 24 年初至今指数涨跌幅	11
图表 5: 本周各类指数行情统计	12
图表 6: 本周各类指数行情统计	13
图表 7: 本周各类指数行情统计	14
图表 8: 本周(240805-240811)各类指数行情统计	15
图表 9: 近期上市公司重要公告回顾	17

一、周观点更新

(一) 本周汽车行业动态速览

近日，根据北京市公共资源交易服务平台招标公告，百度与四维图新旗下世纪高通联合中标北京高级别自动驾驶示范区 3.0 扩区建设项目路侧智能感知设备-1 标段，中标金额为 2.5 亿元。

主要建设内容包括新建边缘计算节点 MEC 759 台，毫米波雷达 1888 台，正向低时延摄像机 2617 台，反向低时延摄像机 2368 台，低时延鱼眼摄像机 2036 台，多合一补光灯 4642 台，一级补光标准频闪灯 4642 台，智能终端 1271 台。交货期：合同签订后 30 日历天设备到货，180 日历天完成最终验收工作。

此次中标项目是北京车路云一体化新基建项目的重要组成部分，将面向高级别自动驾驶，以服务智能网联车辆为基础，兼顾交管、交通等智慧城市功能。项目将围绕通州区 175 平方公里范围，针对 580 个路口部署智能化路侧系统，包括智能化感知、传输、边缘计算，信号采集、智能终端等系统部署，并通过车路云一体化云控平台、自动驾驶车辆监管平台等前端可视化系统进行展示。

项目建设完成后，可支持智能网联路侧单元操作系统功能，实现全量感知，支撑多源数据的融合感知，提升道路监测与预警能力，同时还可支撑智能运维、精细化信控、功能服务、自动驾驶监管等综合功能，以此提高车路云一体化协同能力，为自动驾驶提供安全保障。

另外，标段 2 主要建设内容包括边缘计算节点 MEC 703 台，毫米波雷达 1907 台，正向低时延摄像机 2523 台，反向低时延摄像机 2301 台，低时延鱼眼摄像机 2020 台，多合一补光灯 4501 台，一级补光标准频闪灯 4501 台，智能终端 1224 台、前端接收服务器 24 台，图片分离服务器 6 台，图片存储服务器 10 台，集指 AI 服务器 2 台，流处理服务器 4 台、核心交换机 3 台、数据交换 6 套、安全隔离与信息交换系统 8 套、视频交换 2 套、视频审计系统 2 台、探针 2 台、请求服务 6 套、防火墙 4 台、入侵防御系统 2 台、可信边界安全网关 2 台、交换机 2 台、过车及执法数据转发设备 10 台等。预算金额：约 2.67 亿元。

中信科智联科技(北京)有限公司中标标段 2，中标价 2.61 亿元。

今年 1 月，工业和信息化部等五部门联合印发《关于开展智能网联汽车“车路云一体化”应用试点的通知》，围绕建设智能化路侧基础设施、提升车载终端装配率、开展规模化示范应用等 9 个方面，开展智能网联汽车“车路云一体化”应用试点。

6 月份，工业和信息化部联合三部门再次发布，我国首批确定由 9 个汽车生产企业和 9 个使用主体组成的联合体，将在北京、上海、广州等 7 个城市展开智能网联汽车准入和上路通行试点，

试点产品涵盖乘用车、客车以及货车三大类。政策持续发力，各地车路云一体化建设提速。

今年5月，北京公布了总投资达99亿元的车路云一体化新基建项目，覆盖全市90%以上红绿灯路口，约6050个，涉及全市13个区域，总面积达2324平方公里。北京作为首批国家级“车路云一体化”试点城市之一，率先全面启动大规模车路云一体化应用，通过城市交通系统的智能化、网联化升级，为其他城市提供可借鉴的模式，推动我国交通体系数字化转型的进程。

既北京市投入近百亿元投资建设“车路云一体化”项目。之后武汉市宣布，本市的“车路云一体化”重大示范项目已获批。与此同时，深圳、杭州、福州、鄂尔多斯等地也在陆续推进“车路云一体化”建设与规划工作，相关项目相继获得审批；天津、长春、沈阳、芜湖、琼海等城市也陆续宣布“车路云”项目开启招标。

据统计，全国已有20个省份发布了自动驾驶相关政策法规，共建设了17个国家级智能网联汽车测试区、16个“双智”试点城市，开放测试道路32000多公里。

随着智能网联汽车“车路云一体化”应用试点工作的开展，四维图新基于车端智能应用、路侧融合感知计算、云端高精度地图综合服务云平台、数据合规平台、交通管理应用等核心能力，打造车路云一体化解决方案，为“车路云一体化”规模化应用提供有力支撑。在车端，基于NI in Car汽车智能化一体解决方案，通过感知设备实现车位级导航、交通要素感知的人机共驾场景；在路端，联合生态伙伴提供搭载交通要素识别算法的应用产品，实现道路变化快速更新，以及车端信息的传输发布；在云端地图方面，提供高精度地图采集、制作、快速审图、众源更新及数据合规等能力，在云端管理方面，提供智能网联运营监管平台和仿真测试服务平台。

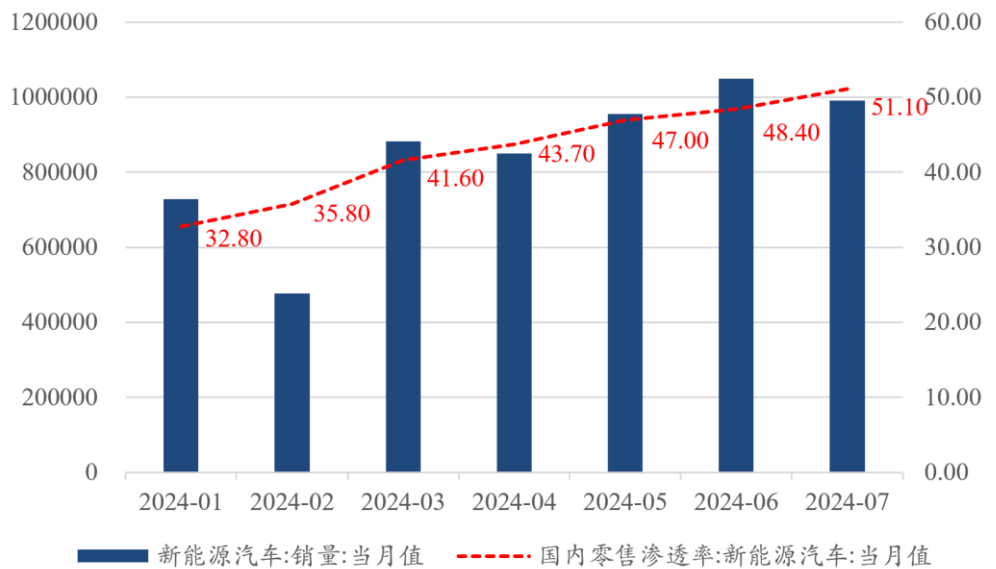
鸿蒙智行享界S9发布，搭载华为ADS 3.0智驾系统。8月6日，华为与北汽合作的智慧旗舰轿车享界S9正式发布，首发HUAWEI ADS 3.0，全场景全天候贯通。率先应用端到端类人智驾，升级GOD感知神经网络，实现从物体识别到场景理解。首发路面自适应AEB、首发eAES自动紧急避让，首发车位到车位，实现全场景贯通，鸿蒙智行家族智驾总里程4.6亿公里。**对标5/6/E，重塑行政豪华。**享界S9主要竞品为以宝马5系、奥迪A6、奔驰E级为代表的高端豪华轿车。全系标配100kWh华为800V巨鲸电池。**享界S9定价超预期低于预售价**，享界S9 Max售价39.98万元；享界S9 Ultra售价44.98万元。

比亚迪7月新能源市场销量保持着绝对领先地位。7月销量34.23万辆，今年1-7月比亚迪新车销量累计达195.55万辆，同比增长28.83%。在插混市场的良好表现是比亚迪销量增长的重要推动力。比亚迪插电混动产品以同比增长76.42%、环比增长8.08%的表现，首次将在公司单月

总销量的比重提升至六成以上，达 61.85%。同时，比亚迪还在不断强化在插混市场的竞争力。继连续推出搭载第五代 DM 技术的秦 LDM-i、海豹 06DM-i、宋 L DM-i 及新款宋 PLUS DM-i 之后，8 月 8 日，比亚迪海豹 07DM-i 完成上市。

7 月国内新能源车销量下行但零售渗透率达新高。7 月全国乘用车市场零售 172 万辆，同比下降 2.8%，环比下降 2.6%；1-7 月累计零售 1155.6 万辆，同比增长 2.3%。其中，7 月新能源车市场零售 87.8 万辆，同比增长 36.9%，环比增长 2.8%；1-7 月累计零售 498.8 万辆，同比增长 33.7%。7 月国内新能源车零售渗透率达到 51.1%，首次超过 50%

图表1：2024 年 1-7 月新能源汽车销量及渗透率(单位:辆/%)



资料来源：iFind，太平洋证券整理

赛力斯 7 月销量为 4.68 万辆，同比增长 288.64%。其中新能源汽车销量达到 4.22 万辆，同比大涨 508.25%。作为赛力斯与华为联合设计、联合营销的融合品牌，AITO 问界在 7 月 29 日迎来第 40 万辆新车下线，仅用了 28 个月变实现了这一业绩。从具体车型来看，问界 M9 已实现 7 万辆的交付量，累计大定超 11 万辆，稳坐 50 万以上车型销量第一；问界 M7 累计交付已突破 20 万辆大关，新车型问界 M7 Ultra 上市仅 50 天，累计交付已突破 3 万辆，刷新了新势力车型交付速度

的新纪录。6、7月，北汽蓝谷的销量分别达到了 9574 辆和 10,981 辆，出现了明显的增长势头，未来将依托享界 S9 的市场表现。

图表2：2024年7月部分公司销量及新能源占比（单位：辆）

	7月	同比	环比	7月新能源销量	同比	新能源占比	2024年累计	同比
比亚迪	342,383	30.60%	0.21%	342,383	30.60%	100.00%	1,955,366	28.83%
长安汽车	170,631	-17.86%	-24.17%	45,418	14.94%	26.62%	1,504,682	5.71%
吉利汽车	150,782	12.76%	-9.21%	59,051	57.74%	39.16%	1,106,512	36.33%
长城汽车	91,285	-16.32%	-6.93%	24,145	-16.51%	26.45%	650,954	3.60%
理想汽车	51,000	49.41%	6.75%	51,000	49.41%	100.00%	239,981	38.52%
赛力斯	46,788	288.64%	-4.84%	42,176	508.25%	90.14%	282,588	171.19%
零跑汽车	22,093	54.12%	9.83%	22,093	54.12%	100.00%	108,789	84.90%
蔚来汽车	20,498	0.18%	-3.35%	20,498	0.18%	100.00%	107,924	43.85%
小鹏汽车	11,145	1.24%	4.47%	11,145	1.24%	100.00%	63,173	20.46%
北汽蓝谷	10,981	226.91%	14.70%	10,981	226.91%	100.00%	38,992	1.15%

资料来源：iFind，财联社，太平洋证券整理

理想汽车 7 月交付新车 5.1 万辆，创月交付量的历史新高，零跑汽车和蔚来汽车也在 7 月完成超过两万辆的交付量。

“端到端”大模型智驾领域的“战役”悄然打响。在享界 S9 的发布会上，华为常务董事、终端 BG 董事长、智能汽车解决方案 BU 董事长余承东宣布，HUAWEI ADS 3.0 高阶智能驾驶系统率先应用端到端类人智驾，将华为的智驾带入一个新阶段。与此同时，小鹏汽车已实现端到端大模型量产；蔚来发布智能驾驶技术架构 NADArch2.0，在算法层升级为引入世界模型的端到端架构，将于今年下半年分阶段推送上车；理想汽车发布了基于端到端模型、VLM 视觉语言模型和世界模型的全新自动驾驶技术架构，同时也开启新架构的“早鸟计划”。

（二）核心观点

百度+四维图新中标北京车路云一体化项目。近日，根据北京市公共资源交易服务平台招标公告，百度与四维图新旗下世纪高通联合中标北京高级别自动驾驶示范区 3.0 扩区建设项目路侧智能感知设备-1 标段，**中标金额为 2.5 亿元**。主要建设内容包括新建**边缘计算节点 MEC 759 台，毫米波雷达 1888 台**，正向低时延摄像机 2617 台，反向低时延摄像机 2368 台，低时延鱼眼摄像机 2036 台，多合一补光灯 4642 台，一级补光标准频闪灯 4642 台，智能终端 1271 台。交货期：合

同签订后 30 日历天设备到货，180 日历天完成最终验收工作。四维图新此次中标项目将围绕**通州区 175 平方公里范围**，针对**580 个路口**部署智能化路侧系统，包括智能化感知、传输、边缘计算，信号采集、智能终端等系统部署，并通过车路云一体化云控平台、自动驾驶车辆监管平台等前端可视化系统进行展示。

另外，标段 2 主要建设内容包括边缘计算节点 MEC 703 台，毫米波雷达 1907 台，正向低时延摄像机 2523 台，反向低时延摄像机 2301 台，低时延鱼眼摄像机 2020 台，多合一补光灯 4501 台，一级补光标准频闪灯 4501 台，智能终端 1224 台、前端接收服务器 24 台，图片分离服务器 6 台，图片存储服务器 10 台，集指 AI 服务器 2 台，流处理服务器 4 台、核心交换机 3 台、数据交换 6 套、安全隔离与信息交换系统 8 套、视频交换 2 套、视频审计系统 2 台、探针 2 台、请求服务 6 套、防火墙 4 台、入侵防御系统 2 台、可信边界安全网关 2 台、交换机 2 台、过车及执法数据转发设备 10 台等。预算金额：约 2.67 亿元。**中信科智联科技(北京)有限公司**中标标段 2，**中标价 2.61 亿元**。**万集科技**为 2 标段的**第二中标候选人**。**中科创达**旗下全资子公司**北京创思远达科技**为 2 标段**中标候选单位**。

车路云：从招标到中标。今年 1 月，工业和信息化部等五部门联合印发《关于开展智能网联汽车“车路云一体化”应用试点的通知》。今年 5 月，北京公布了总投资达 99 亿元的车路云一体化新基建项目，覆盖全市 90%以上红绿灯路口，约 6050 个，涉及全市 13 个区域，总面积达 2324 平方公里。北京作为首批国家级“车路云一体化”试点城市之一，率先全面启动大规模车路云一体化应用。随后，武汉“车路云”一体化重大示范项目总投资高达 170 亿元。长春宣布启动车路云一体化建设，计划未来三年投入 127 亿元。各地车路云一体化项目开启招标。近期，各地项目中标将先后发布。

投资建议：8 月开启新一轮车型周期。车路云：从招标到中标，Robotaxi 遇上快跑的车路云。车路云一体化顶层设计自上而下推进，各地加速应用试点出台，**从招标到中标**。Robotaxi 将会与车路云政策形成合力，两者在试点城市、运营路段区域高度重合，我们一直强调这将是持续的催化剂。**聚焦华为+比亚迪**，鸿蒙智行双 9 旗舰高端拼图，华为 ADS 3.0 首发享界 S9。比亚迪正凭借 DM5.0 的超级产品力，批量打造销冠爆款，进入比亚迪时刻。我们维持汽车行业“看好”评级。

重点公司：

- (1) 华为汽车：赛力斯、长安汽车、北汽蓝谷、江淮汽车。
- (2) 加力支持以旧换新最受益：比亚迪。
- (3) 智能汽车：拓普集团、德赛西威、伯特利、华阳集团、科博达、保隆科技、理想汽车、小鹏汽车。

(4) 重卡史上最强补贴，新能源公交市场有望翻倍：中国重汽、潍柴动力、宇通客车。

二、 本周市场表现回顾

(一) 板块表现

(2024.8.5-2024.8.11) 本周上证综指下跌 1.48%，创业板指下跌 2.60%，沪深 300 指数下跌 1.56%。中证 1000 指数下跌 2.23%。申万汽车行业指数下跌 3.23%，跑输上证综指 1.81pct，跑输创业板指 0.69pct，跑输沪深 300 指数 1.82pct，跑输中证 1000 指数 0.73pct。下跌 8.68pct。

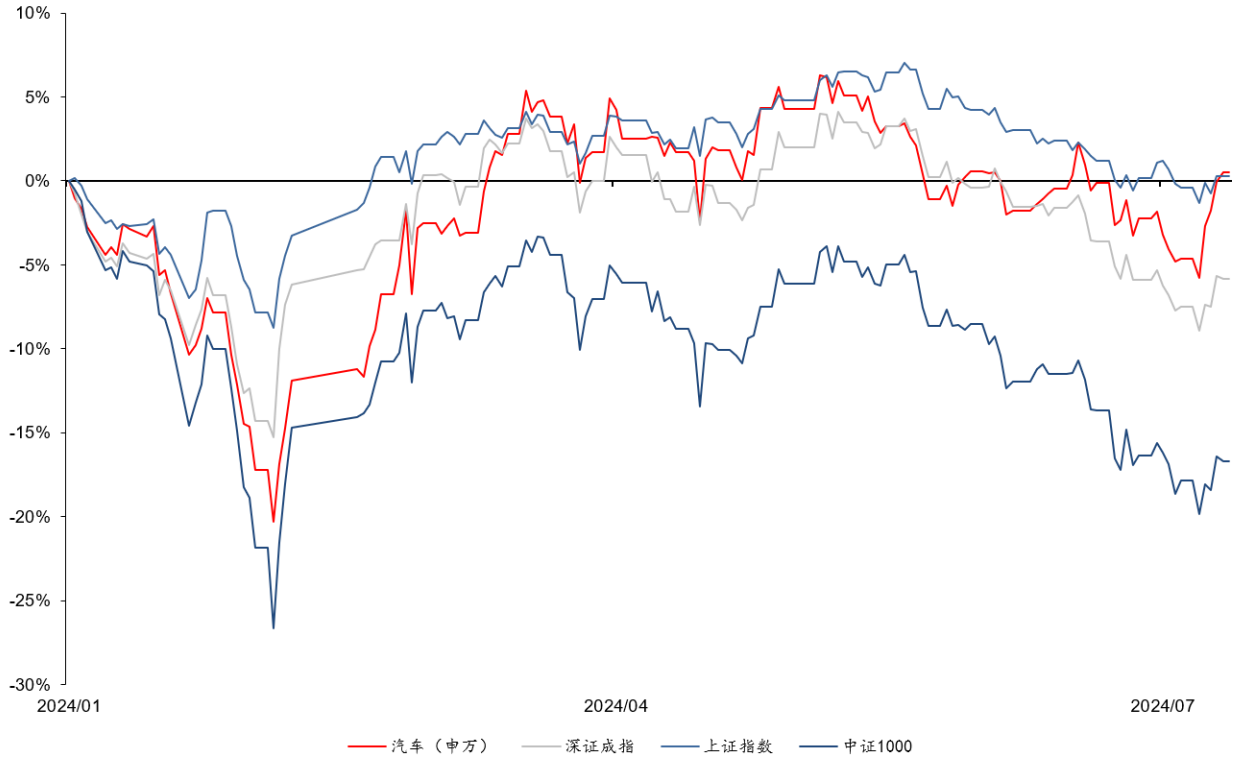
图表3：本周各类指数行情统计

指数名称	周涨跌幅%	年初至今涨跌幅%	周相对涨跌幅	年初至今相对涨跌幅
汽车（申万）	-3.23%	-8.68%	——	——
上证综指	-1.48%	-3.79%	-1.75pct	-4.89%
创业板指	-2.60%	-15.64%	-0.63pct	6.95%
沪深300	-1.56%	-2.90%	-1.67pct	-5.78%
中证1000	-2.23%	-20.12%	-1.00pct	11.44%

资料来源：iFinD，太平洋证券整理

自 24 年初截至 2024 年 8 月 11 日，申万汽车指数累计增长-7.68%，成指、上证指数、中证 1000 的超额收益为 3.04，-4.30%、12.00%，整体表现较优。

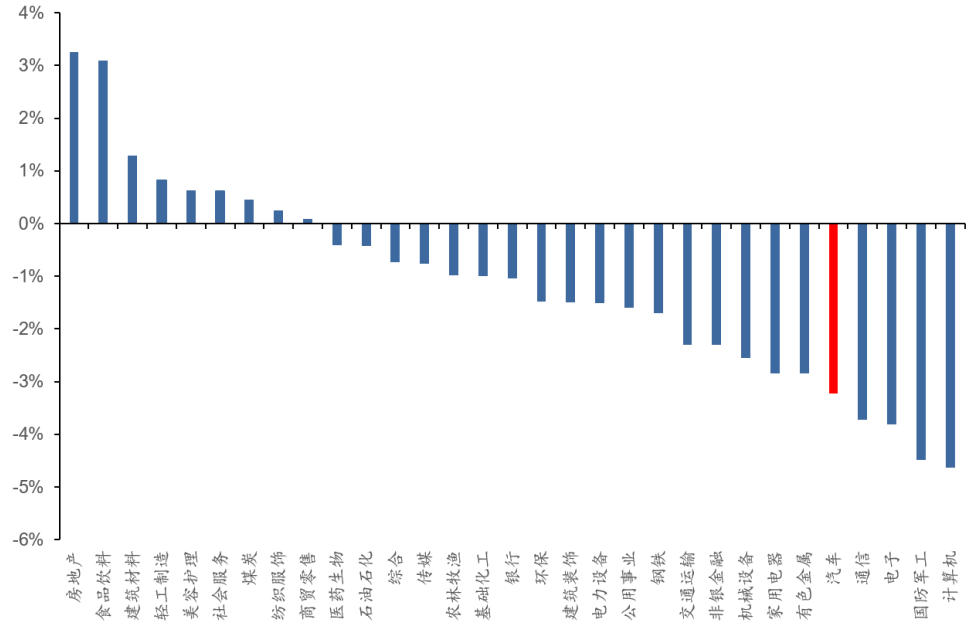
图表4：24年初至今指数涨跌幅



资料来源：iFinD, 太平洋证券整理

横向来看，近1周，汽车行业指数涨跌幅在申万31个行业指数中排名第27，本周（8.5-8.12）表现弱于市场平均水平。

图表5：本周各类指数行情统计

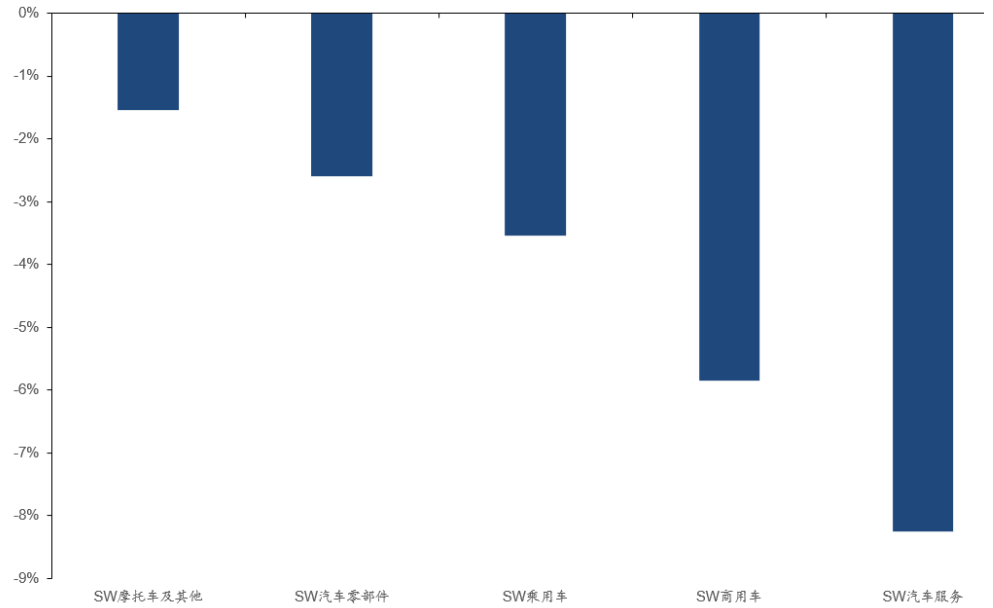


资料来源：iFinD，太平洋证券整理

(二) 汽车二级子行业表现

申万汽车子行业本周表现来看，摩托车及其他本周表现优于其他板块，上涨幅度为-1.54%。汽车零部件、乘用车、商用车、汽车服务涨幅分别为：-2.60%/-3.54%/-5.85%/-8.26%。

图表6：本周各类指数行情统计



资料来源：iFinD，太平洋证券整理

(三) 当前板块估值处于低位

从估值来看，截至2024年8月11日，申万汽车行业估值PE（TTM剔除负值）为18.09倍，低于近年初至今来中位数水平20.75倍，整体处于低位。

图表7：本周各类指数行情统计



资料来源：iFinD，太平洋证券整理

(四) 汽车行业个股表现

从涨跌幅情况来看，本周山子股份、北巴传媒、潍柴重机涨幅居前，涨幅分别为63.95%/61.06%/38.54%；长安汽车、福耀玻璃、潍柴动力跌幅较大，跌幅分别为-9.32%/-8.27%/-7.36%。

图表8：本周（240805-240811）各类指数行情统计

周涨幅前十		周跌幅前十	
股票名称	周涨跌幅	股票名称	周涨跌幅
金固股份	20.19%	北巴传媒	-31.33%
航天科技	13.62%	北汽蓝谷	-17.74%
九号公司-WD	11.96%	江铃汽车	-16.85%
春风动力	8.86%	兴民智通	-16.37%
福耀玻璃	4.87%	海马汽车	-16.28%
华培动力	4.49%	安凯客车	-14.89%
S佳通	4.10%	动力新科	-14.38%
汉马科技	3.59%	浩物股份	-12.88%
爱玛科技	3.29%	华安鑫创	-12.76%
玲珑轮胎	2.52%	超捷股份	-12.23%

资料来源：iFinD，太平洋证券整理

三、行业动态

（一）近期政策法规

三部门：研究完善电动汽车充电分时电价政策 探索放电价格机制

8月6日，国家发展改革委、国家能源局、国家数据局印发《加快构建新型电力系统行动方案（2024—2027年）》提出，加强电动汽车与电网融合互动。充分利用电动汽车储能资源，全面推广智能有序充电。支持开展车、桩、站、网融合互动探索，研究完善电动汽车充电分时电价政策，探索放电价格机制，推动电动汽车参与电力系统互动。

上海：探索自动驾驶技术在出租汽车领域的应用

8月8日，上海市政府印发《上海市交通领域大规模设施设备更新专项工作方案（2024-2027年）》。加快出租汽车电动化替代的步伐，推动出租汽车行业的绿色转型，新增或更新的巡游出租汽车原则上全部使用新能源车型，年均更新出租汽车2800辆左右。在具备条件的部分区域，积极试点智能网联出租汽车，探索自动驾驶技术在出租汽车领域的应用，提升出租汽车的安全性和舒适性，提供更加便捷、智能的出行体验。

(二) 本周行业新闻

鸿蒙智行享界 S9 发布, 搭载华为 ADS 3.0 智驾系统

8月6日, 华为与北汽合作的智慧旗舰轿车享界 S9 正式发布, 首发搭载华为 ADS 3.0 智驾系统, 全系标配 100kWh 华为 800V 巨鲸电池。其中, 享界 S9 Max 售价 39.98 万元; 享界 S9 Ultra 售价 44.98 万元。

华为、江淮“尊界”进入测试车生产阶段, 将搭建 300 人规模质量团队

8月7日, 财联社记者从知情人士处获悉, 江淮方面已加速华为、江淮“尊界”项目的相关招聘工作, 岗位包括质量体系专家、质量评审专家、产品线质量专家、投产质量专家、整车质量专家等。“岗位汇报对象为项目首席质量官, 职位要求有 8 年以上高端车项目相关经验, 必须是 30 万元以上车型, 合资企业背景优先。”知情人士透露, 尊界的首款车型预计明年第一季度上市, 当下江淮希望制造出 38 台测试车。“这些岗位目前隶属于拥有 100 人团队的集团质量部, 属于集团一级部门, 后期会升级为 300 人规模的江淮质量管理中心。

重庆: 计划到 2025 年建成 2040 座超充站、4000 个超充电桩

8月8日, 重庆市人民政府副市长江敦涛表示, 预计到 2025 年, 重庆市将建成超充站 2040 座, 超充电桩 4000 个, 加速建设全国一流便捷超充城市。目前重庆市在建以及建成的超充站约 500 座, 数量规模居于全国前列; 累计建成充电桩 32 万个, 其中公共充电桩 3.6 万个, 个人充电桩 28.6 万个, 平均车桩比约 2:1, 优于全国 2.4:1 的平均水平。

2025 款海豹、海豹 07DM-i 上市

8月8日, 比亚迪海洋网 2025 款海豹、海豹 07DM-i 正式上市。此次“双豹”车型完成了 e 平台 3.0 Evo 和第五代 DM 两大全新技术升级。2025 款海豹四款配置车型售价为 17.58 万- 23.98 万元。海豹 07DM-i 五款配置车型售价为 13.98 万- 19.58 万元。

(三) 近期部分补贴政策

郑州提高汽车以旧换新补贴标准: 购买新能源乘用车补贴 2 万元

8月9日消息, 郑州市商务局《关于提高汽车以旧换新标准的公告》今日发布。公告提出, 对按照《汽车以旧换新补贴实施细则》(商消费函〔2024〕75 号) 要求, 报废符

合条件旧车并购买符合条件新车的个人消费者，补贴标准由购买新能源乘用车补 1 万元、购买燃油乘用车补 7000 元，分别提高至 2 万元和 1.5 万元。

对已提交申请且符合补贴条件的消费者，按照调整后的补贴标准执行。消费者申请补贴，相应报废机动车须在 2024 年 7 月 24 日（含当日）前登记在本人名下。市民参与申报补贴前，需要通过“汽车以旧换新”程序认真查看“操作指南”及“用户告知书”，确保申报材料合法合规符合国家申报要求。

四、近期上市公司重要公告回顾

图表9：近期上市公司重要公告回顾

证券代码	公司名称	公告类型	公告日期	公告摘要
[601238.SH]	广汽集团	产销快报	2024/8/9	广州汽车集团股份有限公司2024年7月汽车产量为156,816辆，同比下降9.14%，本年累计产量为1,016,286辆，同比下降25.79%；7月汽车销量为141,196辆，同比下降25.37%，本年累计销量为1,004,234辆，同比下降25.83%。
[600418.SH]	江淮汽车	产销快报	2024/8/9	安徽江淮汽车集团股份有限公司截至2024年7月份产销快报数据乘用车35109辆，增减9.86%。
[600104.SH]	上汽集团	权益分派	2024/8/9	上海汽车集团股份有限公司2023年年度权益分派实施公告每股分配比例A股每股现金红利0.37044元。
[600104.SH]	上汽集团	产销快报	2024/8/10	24年7月上汽集团整车合计产销237,524辆，月度同比-42.57%，本年累计2,050,814辆。
[000550.SZ]	江铃汽车	产销快报	2024/8/5	江铃汽车股份有限公司2024年7月总计产车25,336辆，同比变化16.25%；销量27,151，同比变化12.45%。

资料来源：iFinD，太平洋证券整理

重点推荐公司盈利预测表

代码	名称	最新评级	EPS				PE				股价 2024/08/14
			2023	2024E	2025E	2026E	2023	2024E	2025E	2026E	
601127	赛力斯	买入	-1.63	2.69	4.67	7.09	-46.65	23.78	13.69	8.86	75.69
000625	长安汽车	买入	1.13	0.88	1.11	1.32	11.50	15.25	11.95	9.98	13.13
600733	北汽蓝谷	买入	-1.07	-0.75	-0.24	0.20	-7.83	-10.24	-32.10	38.01	7.59
600418	江淮汽车	买入	0.07	0.19	0.30	0.45	274.17	83.05	51.92	35.93	19.02
002594	比亚迪	买入	10.32	12.70	16.03	19.62	21.94	17.21	13.66	11.19	226.6
601689	拓普集团	买入	1.95	2.06	2.68	3.27	25.67	18.97	14.57	11.89	32.75
002920	德赛西威	买入	2.80	3.81	4.95	6.26	30.36	22.19	17.11	13.51	84.6
603596	伯特利	买入	2.15	2.40	3.17	4.13	24.17	18.38	14.13	11.10	35.53

002906	华阳集团	买入	0.94	1.23	1.62	2.06	27.21	19.60	14.83	11.68	24.11
603786	科博达	买入	1.50	2.16	2.79	3.46	31.08	21.56	16.75	13.49	46.86
603197	保隆科技	买入	1.82	2.34	3.14	3.97	15.85	12.10	9.01	7.12	28.31
02015	理想汽车-W	买入	5.55	5.22	7.99	10.68	12.31	14.19	9.26	6.89	74.45
09868	小鹏汽车-W	买入	-5.96	-3.48	-1.61	0.52	-4.42	-7.08	-15.60	42.88	26.5
000951	中国重汽	买入	0.92	1.22	1.55	1.91	16.07	11.96	9.44	7.65	14.78
000338	潍柴动力	买入	1.04	1.31	1.53	1.75	12.41	8.98	7.65	6.68	12.82
600066	宇通客车	买入	0.82	1.36	1.66	1.98	25.53	15.31	12.55	10.51	20.95

资料来源：iFind 一致预期，太平洋研究院整理

五、风险提示

汽车销量不及预期；

刺激拉动作用不及预期；

汽车出口不及预期；

主机厂价格战加剧超出预期；

原材料大幅波动超出预期。

投资评级说明

1、行业评级

看好：预计未来 6 个月内，行业整体回报高于沪深 300 指数 5%以上；

中性：预计未来 6 个月内，行业整体回报介于沪深 300 指数-5%与 5%之间；

看淡：预计未来 6 个月内，行业整体回报低于沪深 300 指数 5%以下。

2、公司评级

买入：预计未来 6 个月内，个股相对沪深 300 指数涨幅在 15%以上；

增持：预计未来 6 个月内，个股相对沪深 300 指数涨幅介于 5%与 15%之间；

持有：预计未来 6 个月内，个股相对沪深 300 指数涨幅介于-5%与 5%之间；

减持：预计未来 6 个月内，个股相对沪深 300 指数涨幅介于-5%与-15%之间；

卖出：预计未来 6 个月内，个股相对沪深 300 指数涨幅低于-15%以下。

太平洋研究院

北京市西城区北展北街 9 号华远企业号 D 座二单元七层

上海市浦东南路 500 号国开行大厦 10 楼 D 座

深圳市福田区商报东路与莲花路新世界文博中心 19 层 1904 号

广州市大道中圣丰广场 988 号 102 室



研究院

中国北京 100044

北京市西城区北展北街九号

华远·企业号 D 座

投诉电话： 95397

投诉邮箱： kefu@tpyzq.com

重要声明

太平洋证券股份有限公司具有证券投资咨询业务资格，公司统一社会信用代码为：91530000757165982D。

本报告信息均来源于公开资料，我公司对这些信息的准确性和完整性不作任何保证。负责准备本报告以及撰写本报告的所有研究分析师或工作人员在此保证，本研究报告中关于任何发行商或证券所发表的观点均如实反映分析人员的个人观点。报告中的内容和意见仅供参考，并不构成对所述证券买卖的出价或询价。我公司及其雇员对使用本报告及其内容所引发的任何直接或间接损失概不负责。我公司或关联机构可能会持有报告中所提到的公司所发行的证券头寸并进行交易，还可能为这些公司提供或争取提供投资银行业务服务。本报告版权归太平洋证券股份有限公司所有，未经书面许可任何机构和个人不得以任何形式翻版、复制、刊登。任何人使用本报告，视为同意以上声明。