



Research and  
Development Center

煤价短期承压勿忧，核心资产潜力可期

2024 年 8 月 18 日

## 证券研究报告

## 行业研究-周报

## 行业周报

## 煤炭开采

投资评级 看好

上次评级 看好

左前明：能源行业首席分析师  
执业编号：S1500518070001  
联系电话：010-83326712  
邮箱：zuoqianming@cindasc.com

信达证券股份有限公司  
CINDASECURITIES CO., LTD  
北京市西城区宣武门西大街甲127  
金隅大厦B座  
邮编：100031

## 煤价短期承压勿忧，核心资产潜力可期

2024年8月18日

## 本期内容提要：

- ◆ **动力煤价格方面：本周秦港价格周环比下降，产地大同价格周环比下降。**  
港口动力煤：截至8月17日，秦皇岛港动力煤(Q5500)山西产市场价837元/吨，周环比下跌9元/吨。产地动力煤：截至8月16日，陕西榆林动力煤(Q6000)坑口价825元/吨，周环比下跌5.0元/吨；内蒙古东胜大块精煤车板价(Q5500)673元/吨，周环比下跌9.1元/吨；大同南郊粘煤坑口价(含税)(Q5500)712元/吨，周环比下跌6元/吨。国际动力煤离岸价：截至8月17日，纽卡斯尔NEWC5500大卡动力煤FOB现货价格89.5美元/吨，周环比下跌0.3美元/吨；ARA6000大卡动力煤现货价123.1美元/吨，周环比上涨1.0美元/吨；理查兹港动力煤FOB现货价90.0美元/吨，周环比持平。
- ◆ **炼焦煤价格方面：本周京唐港价格周环比下降，产地临汾价格周环比下降。**  
港口炼焦煤：截至8月15日，京唐港山西产主焦煤库提价(含税)1850元/吨，周下跌50元/吨；连云港山西产主焦煤平仓价(含税)2013元/吨，周下跌59元/吨。产地炼焦煤：截至8月16日，临汾肥精煤车板价(含税)1700.0元/吨，周环比下跌100.0元/吨；兖州气精煤车板价1230.0元/吨，周环比持平；邢台1/3焦精煤车板价1630.0元/吨，周环比下跌50.0元/吨。国际炼焦煤：截至8月16日，澳大利亚峰景煤矿硬焦煤中国到岸价219.6美元/吨，下跌9.6美元/吨，周环比下降4.21%，同比下降19.02%。
- ◆ **动力煤矿井产能利用率周环比增加，炼焦煤矿井产能利用率周环比增加。**  
截至8月16日，样本动力煤矿井产能利用率为95.4%，周环比增加3.1个百分点；样本炼焦煤矿井开工率为90.17%，周环比增加0.4个百分点。
- ◆ **沿海八省日耗周环比下降，内陆十七省日耗周环比增加。**  
沿海八省：截至8月15日，沿海八省煤炭库存较上周下降89.70万吨，周环比下降2.53%；日耗较上周下降3.20万吨/日，周环比下降1.30%；可用天数较上周下降0.20天。内陆十七省：截至8月16日，内陆十七省煤炭库存较上周持平，周环比持平；日耗较上周上升24.80万吨/日，周环比增加6.63%；可用天数较上周持平。
- ◆ **化工耗煤周环比增加，钢铁高炉开工率周环比下降。**  
化工周度耗煤：截至8月16日，化工周度耗煤较上周上升3.05万吨/日，周环比增加0.51%。高炉开工率：截至8月16日，全国高炉开工率78.8%，周环比下降1.37个百分点。水泥开工率：截至8月16日，水泥熟料产能利用率为51.9%，周环比上涨9.4个百分点。
- ◆ **我们认为，当前正处在煤炭经济新一轮周期上行的初期，基本面、政策面共振，现阶段逢低配置煤炭板块正当时。**  
本周基本面变化：供给方面，



本周样本动力煤矿井产能利用率为 95.4% (+3.1 个百分点), 样本炼焦煤矿井产能利用率为 90.17% (+0.37 个百分点)。需求方面, 内陆 17 省日耗周环比上升 24.80 万吨/日 (+6.63%), 沿海 8 省日耗周环比下降 3.20 万吨/日 (-1.3%)。非电需求方面, 化工耗煤周环比上升 3.05 万吨/日 (+0.51%); 钢铁高炉开工率为 78.84% (-1.37 个百分点); 水泥熟料产能利用率为 51.85% (+9.41 个百分点)。价格方面, 本周秦港 Q5500 煤价收报 837 元/吨 (-9 元/吨); 京唐港主焦煤价格收报 1850 元/吨 (-50 元/吨)。值得注意的是, 随着 31 个省份经济“半年报”出炉, 多地陆续谋划下半年重点任务, “两新两重”成为下半年发展的重中之重。“两新”方面, 相关部门已安排 1500 亿元左右超长期特别国债资金, 支持地方自主实施消费品以旧换新。“两重”方面, 据国家发展改革委消息, 今年前两批“两重”建设项目清单已下达, 正在抓紧推动开工建设。随着相关政策措施逐步落实, 非电行业“金九银十”仍值得期待。

**煤炭配置核心观点:** 从煤炭供需基本面看, 随着气温迎来季节性走低, 电厂日耗也将逐步下降, 但“金九银十”的非电需求仍然值得期待, 叠加安全监管持续约束下国内煤炭供给收缩 (24 年 1-7 月, 全国原煤产量同比下降 0.8%), 产地港口煤价持续倒挂, 水电对火电挤兑效应弱化, 以及海外煤价持续维持高位或引发的进口煤减量, 我们预计动力煤价格仍具上涨动能, 焦煤价格有望反弹力度更高。从我们的煤炭投资底层逻辑看, 其一, 煤炭产能短缺的底层投资逻辑未变, 即, 煤炭供需两端供给最为关键, 供给无弹性而需求有弹性, 行业景气周期依旧处于上行期, 这是投资煤炭资产的最重要支撑。其二, 煤价底部确立、中枢已站上新平台的趋势未变, 即, 当前要客观看待煤价淡旺季的正常波动, 无需过度在意短期价格回调, 更建议关注在高成本产能和疆内外运成本支撑下, 尤其是近年来煤价反复压力测试下, 煤价具有底部支撑且中枢仍处于相对较高水平。其三, 优质煤企高盈利、高现金流、高 ROE 的核心资产属性未变, 即, 在煤价底部支撑下, 资源禀赋优、开采成本低和服务年限长的优质煤企具有仍有望保持较高的 ROE 水平 (15%-20%) 和盈利创现能力, 依旧是非常有竞争力的核心资产。其四, 我们对煤炭资产相对低估且估值整体性仍将提升的判断未变, 即, 煤炭板块具有高贝塔特性, 综合考虑一级市场对价、上一轮产能周期复盘演绎、PB-ROE 估值对比、股息率边际底部下调等, 煤炭板块有望由盈利驱动转为估值驱动, 且市场价值向合理价值回归, 核心龙头企业估值提升也有望带动板块整体估值修复兑现。从煤炭资产配置策略看, 我们认为煤炭板块向下回调有高股息边际支撑, 向上弹性有后续煤价上涨预期催化, 叠加伴随煤价底部确认有望带来估值重塑且具有较大提升空间, 煤炭资产仍是非常具有性价比、高胜率和高赔率资产。当下, 部分煤炭上市公司陆续发布半年报业绩预告, 由于市场预期较高影响煤炭板块迎来较大回调, 我们继续坚定看多煤炭, 提示逢低配置煤炭板块。总体上, 能源大通胀背景下, 我们认为未来 3-5 年煤炭供需偏紧的格局仍未改变, 优质煤炭企业依然具有高壁垒、高现金、高分红、高股息的属性, 叠加煤价筑底推动板块估值重塑, 板块投资攻守兼备且具有高性价比, 短期板块回调后已凸显出较高的投资价值, 再度建议重点把握现阶段煤炭的配置机遇。

- ◆ **投资建议:** 结合我们对能源产能周期的研判, 我们认为在全国煤炭增产保供的形势下, 煤炭供给偏紧、趋紧形势或将持续整个“十四五”乃至



“十五五”，或需新规划建设一批优质产能以保障我国中长期能源煤炭需求。在煤炭布局加速西移、资源费与吨煤投资大幅提升背景下，经济开发刚性成本的抬升有望支撑煤炭价格中枢保持高位，叠加煤炭央国企资产注入工作已然开启，愈加凸显优质煤炭公司盈利与成长的高确定性。当前，煤炭板块具有高业绩、高现金、高分红属性，叠加行业高景气、长周期、高壁垒特征，以及低估值水平和一二级估值倒挂，煤炭板块投资攻守兼备。我们继续全面看多煤炭板块，继续建议关注煤炭的历史性配置机遇。自下而上重点关注：一是内生外延增长空间大、资源禀赋优的兖矿能源、广汇能源、陕西煤业、山煤国际、晋控煤业等；二是央改政策推动下资产价值重估提升空间大的煤炭央企中国神华、中煤能源、新集能源等；三是全球资源特殊稀缺的优质冶金煤公司平煤股份、淮北矿业、山西焦煤、潞安环能、盘江股份等；同时建议关注甘肃能化、电投能源、兰花科创和华阳股份等相关标的，以及新一轮产能周期下煤炭生产建设领域的相关机会，如天地科技、天玛智控等。

- ◆ **风险因素：**重点公司发生煤矿安全生产事故；下游用能用电部门继续较大规模限产；宏观经济超预期下滑。

## 重要指标前瞻

	指标	单位	上周	本周	环比	同比	趋势图
动力煤价格	秦皇岛港动力煤山西产市场价(Q5500)	元/吨	846	837	-1.1%	4.4%	
	NEWC动力煤FOB现货价(Q5500)	美元/吨	89.75	89.45	-0.3%	2.5%	
炼焦煤价格	京唐港山西产主焦煤库提价(含税)	元/吨	1900	1850	-2.6%	-14.0%	
	澳大利亚峰景煤矿硬焦煤中国到岸价	美元/吨	229.2	219.55	-4.2%	-19.0%	
进口煤价差	印尼动力煤进口价差(Q5000)	元/吨	6.07	50.67	735.2%	-17.0%	
动力煤供给	样本动力煤矿井产能利用率	%	92.3	95.4	3.1	5.7	
炼焦煤供给	样本炼焦煤矿井产能利用率	%	89.80	90.17	0.4	-5.1	
动力煤需求	沿海8省煤电日耗	万吨/日	-	-	-1.3%	2.7%	
	内陆17省煤电日耗	万吨/日	-	-	6.6%	7.7%	
	三峡出库量	立方米/秒	18700	15200	-18.7%	-16.5%	
炼焦煤需求	Myspic综合钢价指数	点	125.31	119.14	-4.9%	-16.7%	
	高炉开工率	%	80.21	78.84	-1.4	-5.3	
煤炭库存	秦皇岛港煤炭库存	万吨	522	533	2.1%	1.1%	
	炼焦煤生产地库存	万吨	322.58	330.25	2.4%	32.8%	
	炼焦煤六大港口库存	万吨	312.45	343.36	9.9%	100.9%	
煤炭运输	大秦线煤炭运量	万吨	105.03	105.55	0.5%	-12.1%	
	环渤海四大港口货船比	-	24.67	25.08	1.7%	26.5%	

资料来源: Ifind, 煤炭资源网, 煤炭市场网, 信达证券研发中心 注: 红色点为高点。因数据披露频度、日期不一致, 因此按周变动展示。



## 目录

一、本周核心观点及重点关注	8
二、本周煤炭板块及个股表现	10
三、煤炭价格跟踪	11
四、煤炭供需跟踪	14
五、煤炭库存情况	20
六、煤炭运输情况	23
七、天气情况	25
八、上市公司估值表及重点公告	26
九、本周行业重要资讯	28
十、风险因素	30

## 表目录

表 1: 重点上市公司估值表	26
----------------	----

## 图目录

图 1: 各行业板块一周表现 (%)	10
图 2: A 股煤炭及焦化板块区间涨跌幅 (%)	10
图 3: 煤炭开采洗选板块个股表现 (%)	10
图 4: 综合交易价: CCTD 秦皇岛动力煤(Q5500) (元/吨)	11
图 5: 综合平均价格指数: 环渤海动力煤(Q5500K) (元/吨)	11
图 6: 年度长协价: CCTD 秦皇岛动力煤(Q5500) (元/吨)	11
图 7: 秦皇岛港市场价: 动力煤(Q5500): 山西产 (元/吨)	12
图 8: 产地煤炭价格变动 (元/吨)	12
图 9: 国际动力煤 FOB 变动情况 (美元/吨)	12
图 10: 广州港: 印尼煤库提价 (元/吨)	12
图 11: 港口焦煤价格变动情况 (元/吨)	13
图 12: 产地焦煤价格变动情况 (元/吨)	13
图 13: 澳大利亚峰景矿硬焦煤价格变动情况 (美元/吨)	13
图 14: 焦作无烟煤车板价变动情况 (元/吨)	13
图 15: 喷吹煤车板价 (含税) 变动情况 (元/吨)	13
图 16: 样本动力煤矿井产能利用率 (%)	14
图 17: 样本炼焦煤矿井产能利用率 (%)	14
图 18: 印尼煤 (Q5000) 进口价差 (元/吨)	14
图 19: 印尼煤 (Q4000) 进口价差 (元/吨)	14
图 20: 内陆 17 省区日均耗煤变化情况 (万吨)	15
图 21: 内陆 17 省区煤炭库存量变化情况 (万吨)	15
图 22: 内陆 17 省区煤炭可用天数变化情况 (日)	15
图 23: 沿海八省区日均耗煤变化情况 (万吨)	15
图 24: 沿海八省区煤炭库存量变化情况 (万吨)	15
图 25: 沿海八省区煤炭可用天数变化情况 (日)	16
图 26: Myspic 综合钢价指数	16
图 27: 出厂价: 一级冶金焦(唐山产): 河北 (元)	16
图 28: 高炉开工率 (%)	17
图 29: 独立焦化企业吨焦利润 (元/吨)	17
图 30: 螺纹钢高炉利润 (元/吨)	17
图 31: 螺纹钢电炉利润 (元/吨)	17
图 32: 纯高炉企业废钢消耗比 (%)	17



图 33: 铁水废钢价差 (元/吨) .....	17
图 34: 华中地区尿素市场平均价 (元/吨) .....	18
图 35: 全国甲醇价格指数 .....	18
图 36: 全国乙二醇价格指数 .....	18
图 37: 全国合成氨价格指数 .....	18
图 38: 全国醋酸价格指数 .....	18
图 39: 全国水泥价格指数 .....	18
图 40: 水泥熟料产能利用率 (万吨) .....	19
图 41: 全国浮法玻璃开工率 (%) .....	19
图 42: 化工周度耗煤 (万吨) .....	19
图 43: 秦皇岛港煤炭库存 (万吨) .....	20
图 44: 55 港口动力煤煤炭库存(万吨).....	20
图 45: 生产地动力煤库存情况 (万吨) .....	20
图 46: 生产地炼焦煤库存 (万吨) .....	21
图 47: 六大港口炼焦煤库存 (万吨) .....	21
图 48: 国内独立焦化厂(230 家)炼焦煤总库存 (万吨) .....	21
图 49: 国内样本钢厂(247 家)炼焦煤总库存 (万吨) .....	21
图 50: 焦化厂合计焦炭库存 (万吨) .....	21
图 51: 四港口合计焦炭库存 (万吨) .....	21
图 52: 国内样本钢厂 (247 家) 合计焦炭库存 (万吨) .....	22
图 53: 波罗的海干散货指数(BDI).....	23
图 54: 中国长江煤炭运输综合运价指数(CCSFI).....	23
图 55: 大秦线铁路发运量 (万吨) .....	23
图 56: 中国铁路煤炭发货量 (万吨) .....	23
图 57: 北方四港货船比 (库存与船舶比) 情况 .....	24
图 58: 三峡出库量变化情况 (立方米/秒) .....	25
图 59: 未来 10 天降水量情况 .....	25

## 一、本周核心观点及重点关注

### 本周核心观点

我们认为，当前正处在煤炭经济新一轮周期上行的初期，基本面、政策面共振，现阶段逢低配置煤炭板块正当时。

**本周基本面变化：**供给方面，本周样本动力煤矿井产能利用率为 95.4%(+3.1 个百分点)，样本炼焦煤矿井产能利用率为 90.17%(+0.37 个百分点)。需求方面，内陆 17 省日耗周环比上升 24.80 万吨/日(+6.63%)，沿海 8 省日耗周环比下降 3.20 万吨/日(-1.3%)。非电需求方面，化工耗煤周环比上升 3.05 万吨/日(+0.51%)；钢铁高炉开工率为 78.84%(-1.37 个百分点)；水泥熟料产能利用率为 51.85%(+9.41 个百分点)。价格方面，本周秦港 Q5500 煤价收报 837 元/吨(-9 元/吨)；京唐港主焦煤价格收报 1850 元/吨(-50 元/吨)。值得注意的是，随着 31 个省份经济“半年报”出炉，多地陆续谋划下半年重点任务，“两新两重”成为下半年发展的重中之重。“两新”方面，相关部门已安排 1500 亿元左右超长期特别国债资金，支持地方自主实施消费品以旧换新。“两重”方面，据国家发展改革委消息，今年前两批“两重”建设项目清单已下达，正在抓紧推动开工建设。随着相关政策措施逐步落实，非电行业“金九银十”仍值得期待。**煤炭配置核心观点：**从煤炭供需基本面看，随着气温迎来季节性走低，电厂日耗也将逐步下降，但“金九银十”的非电需求仍然值得期待，叠加安全监管持续约束下国内煤炭供给收缩（24 年 1-7 月，全国原煤产量同比下降 0.8%），产地港口煤价持续倒挂，水电对火电挤兑效应弱化，以及海外煤价持续维持高位或引发的进口煤减量，我们预计动力煤价格仍具上涨动能，焦煤价格有望反弹力度更高。从我们的煤炭投资底层逻辑看，其一，煤炭产能短缺的底层投资逻辑未变，即，煤炭供需两端供给最为关键，供给无弹性而需求有弹性，行业景气周期依旧处于上行期，这是投资煤炭资产的最重要支撑。其二，煤价底部确立、中枢已站上新平台的趋势未变，即，当前要客观看待煤价淡旺季的正常波动，无需过度在意短期价格回调，更建议关注在高成本产能和疆内外运成本支撑下，尤其是近年来煤价反复压力测试下，煤价具有底部支撑且中枢仍处于相对较高水平。其三，优质煤企高盈利、高现金流、高 ROE 的核心资产属性未变，即，在煤价底部支撑下，资源禀赋优、开采成本低和服务年限长的优质煤企具有仍有望保持较高的 ROE 水平（15%-20%）和盈利创现能力，依旧是非常有竞争力的核心资产。其四，我们对煤炭资产相对低估且估值整体性仍将提升的判断未变，即，煤炭板块具有高贝塔特性，综合考虑一级市场对价、上一轮产能周期复盘演绎、PB-ROE 估值对比、股息率边际底部下调等，煤炭板块有望由盈利驱动转为估值驱动，且市场价值向合理价值回归，核心龙头企业估值提升也有望带动板块整体估值修复兑现。从煤炭资产配置策略看，我们认为煤炭板块向下回调有高股息边际支撑，向上弹性有后续煤价上涨预期催化，叠加伴随煤价底部确认有望带来估值重塑且具有较大提升空间，煤炭资产仍是非常具有性价比、高胜率和高赔率资产。当下，部分煤炭上市公司陆续发布半年报业绩预告，由于市场预期较高影响煤炭板块迎来较大回调，我们继续坚定看多煤炭，提示逢低配置煤炭板块。总体上，能源大通胀背景下，我们认为未来 3-5 年煤炭供需偏紧的格局仍未改变，优质煤炭企业依然具有高壁垒、高现金、高分红、高股息的属性，叠加煤价筑底推动板块估值重塑，板块投资攻守兼备且具有高性价比，短期板块回调后已凸显出较高的投资价值，再度建议重点把握现阶段煤炭的配置机遇。

结合我们对能源产能周期的研判，我们认为在全国煤炭增产保供的形势下，煤炭供给偏紧、趋紧形势或将持续整个“十四五”乃至“十五五”，或需新规划建设一批优质产能以保障我国中长期能源煤炭需求。在煤炭布局加速西移、资源费与吨煤投资大幅提升背景下，经济开发刚性成本的抬升有望支撑煤炭价格中枢保持高位，叠加煤炭



央国企资产注入工作已然开启，愈加凸显优质煤炭公司盈利与成长的高确定性。当前，煤炭板块具有高业绩、高现金、高分红属性，叠加行业高景气、长周期、高壁垒特征，以及低估值水平和一二级估值倒挂，煤炭板块投资攻守兼备。我们继续全面看多煤炭板块，继续建议关注煤炭的历史性配置机遇。自下而上重点关注：一是内生外延增长空间大、资源禀赋优的兖矿能源、广汇能源、陕西煤业、山煤国际、晋控煤业等；二是央改政策推动下资产价值重估提升空间大的煤炭央企中国神华、中煤能源、新集能源等；三是全球资源特殊稀缺的优质冶金煤公司平煤股份、淮北矿业、山西焦煤、潞安环能、盘江股份等；同时建议关注甘肃能化、电投能源、兰花科创和华阳股份等相关标的，以及新一轮产能周期下煤炭生产建设领域的相关机会，如天地科技、天玛智控等。

## 近期重点关注

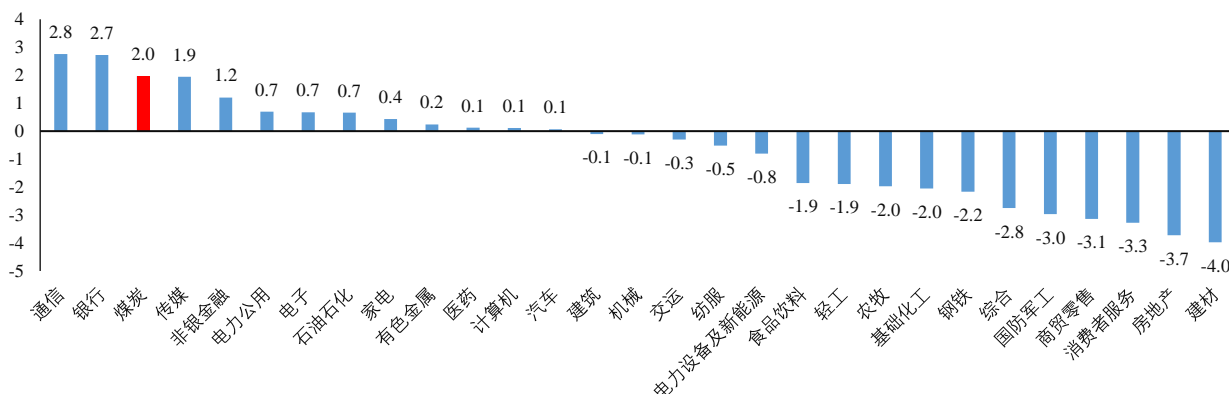
**1. 1-7 月份全国规模以上原煤产量 26.6 亿吨，同比下降 0.8%：**7 月份，规上工业原煤产量 3.9 亿吨，同比增长 2.8%，增速比 6 月份放缓 0.8 个百分点；日均产量 1259.2 万吨。进口煤炭 4621 万吨，同比增长 17.7%。1—7 月份，规上工业原煤产量 26.6 亿吨，同比下降 0.8%。进口煤炭 3.0 亿吨，同比增长 13.3%。（资料来源：<https://mp.weixin.qq.com/s/0KC3a9moY0KFAYJo8E7I3g>）

**2. 中共中央 国务院关于加快经济社会发展全面绿色转型的意见：**《意见》提出，加强能源产供储销体系建设，坚持先立后破，推进非化石能源安全可靠有序替代化石能源，持续优化能源结构，加快规划建设新型能源体系。坚决控制化石能源消费，深入推动煤炭清洁高效利用，“十四五”时期严格合理控制煤炭消费增长，接下来 5 年逐步减少，在保障能源安全供应的前提下，重点区域继续实施煤炭消费总量控制，积极有序推进散煤替代。加快现役煤电机组节能降碳改造、灵活性改造、供热改造“三改联动”，合理规划建设保障电力系统安全所必需的调节性、支撑性煤电。加大油气资源勘探开发和增储上产力度，加快油气勘探开发与新能源融合发展。推进二氧化碳捕集利用与封存项目建设。（资料来源：<https://mp.weixin.qq.com/s/wnYyrkmzpSzX9CCHj8gAdw>）

## 二、本周煤炭板块及个股表现

- 本周煤炭板块上涨 1.97%，表现优于大盘；本周沪深 300 上涨 0.42%到 3345.63；涨幅前三的行业分别是通信(2.75%)、银行(2.73%)、煤炭(1.97%)。

图 1：各行业板块一周表现 (%)



资料来源：iFind，信达证券研发中心

- 本周动力煤板块上涨 4.27%，炼焦煤板块下跌 2.72%，无烟煤板块持平，焦炭板块下跌 2.34%，其他煤化工板块持平。

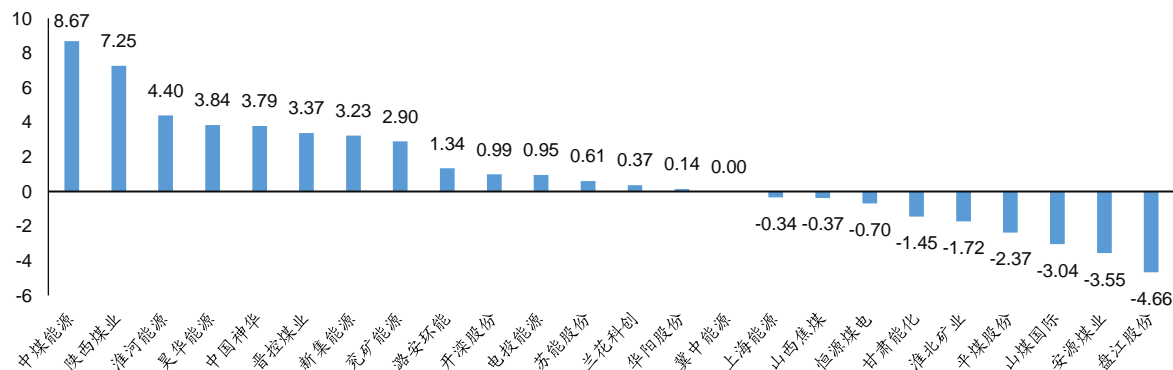
图 2：A 股煤炭及焦化板块区间涨跌幅 (%)



资料来源：iFind，信达证券研发中心

- 本周煤炭采选板块中涨跌幅前三的分别为中煤能源(8.67%)、陕西煤业(7.25%)、淮河能源(4.40%)。

图 3：煤炭开采洗选板块个股表现 (%)



资料来源：iFind，信达证券研发中心

## 三、煤炭价格跟踪

### 1. 煤炭价格指数

- 截至 8 月 16 日，CCTD 秦皇岛动力煤(Q5500)综合交易价 725.0 元/吨，周环比下跌 2.0 元/吨。截至 8 月 14 日，环渤海动力煤(Q5500)综合平均价格指数为 714.0 元/吨，周环比持平。截至 8 月，CCTD 秦皇岛动力煤(Q5500)年度长协价 699.0 元/吨，月环比下跌 1.0 元/吨。

图 4：综合交易价：CCTD 秦皇岛动力煤(Q5500) (元/吨)



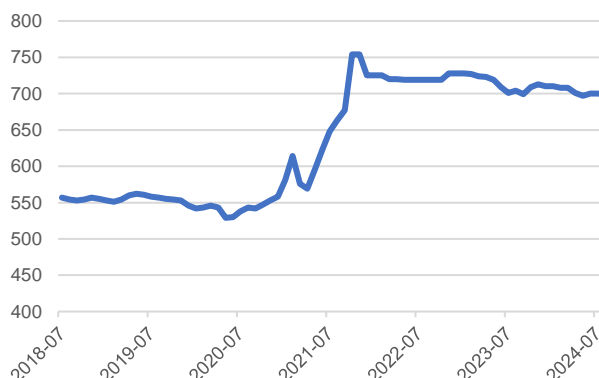
资料来源：iFind，信达证券研发中心

图 5：综合平均价格指数：环渤海动力煤(Q5500K) (元/吨)



资料来源：iFind，信达证券研发中心

图 6：年度长协价：CCTD 秦皇岛动力煤(Q5500) (元/吨)



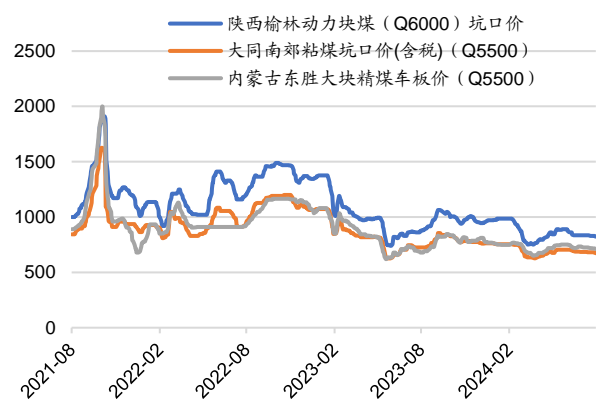
资料来源：iFind，信达证券研发中心

### 2. 动力煤价格

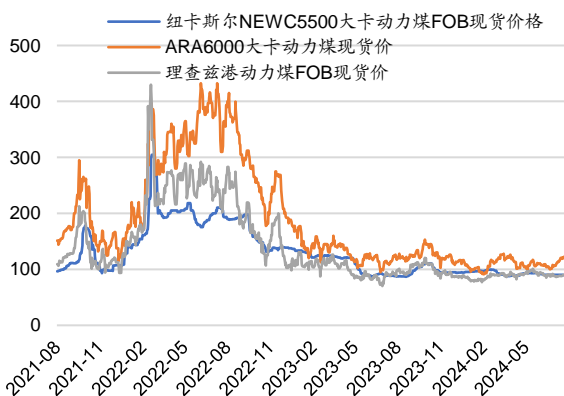
- 港口动力煤：截至 8 月 17 日，秦皇岛港动力煤(Q5500)山西产市场价 837 元/吨，周环比下跌 9 元/吨。
- 产地动力煤：截至 8 月 16 日，陕西榆林动力块煤(Q6000)坑口价 825 元/吨，周环比下跌 5.0 元/吨；内蒙古东胜大块精煤车板价(Q5500) 673 元/吨，周环比下跌 9.1 元/吨；大同南郊粘煤坑口价(含税)(Q5500) 712 元/吨，周环比下跌 6 元/吨。港口动力煤：截至 8 月 17 日，秦皇岛港动力煤(Q5500)山西产市场价 837 元/吨，周环比下跌 9 元/吨。
- 国际动力煤离岸价：截至 8 月 17 日，纽卡斯尔 NEWC5500 大卡动力煤 FOB 现货价格 89.5 美元/吨，周环比下跌 0.3 美元/吨；ARA6000 大卡动力煤现货价 123.1 美元/吨，周环比上涨 1.0 美元/吨；理查兹港动力煤 FOB 现货价 90.0 美元/吨，周环比持平。
- 国际动力煤到岸价：截至 8 月 16 日，广州港印尼煤(Q5500)库提价 921.3 元/吨，周环比下跌 3.1 元/吨；广州港澳洲煤(Q5500)库提价 911.3 元/吨，周环比持平。

**图 7：秦皇岛港市场价：动力煤(Q5500)：山西产(元/吨)**

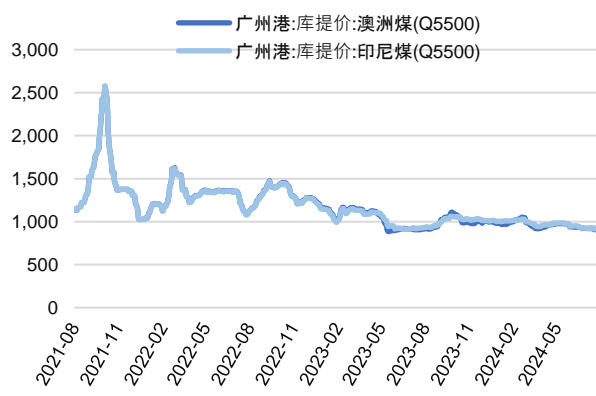

资料来源：iFind，信达证券研发中心

**图 8：产地煤炭价格变动(元/吨)**


资料来源：iFind，信达证券研发中心

**图 9：国际动力煤 FOB 变动情况(美元/吨)**


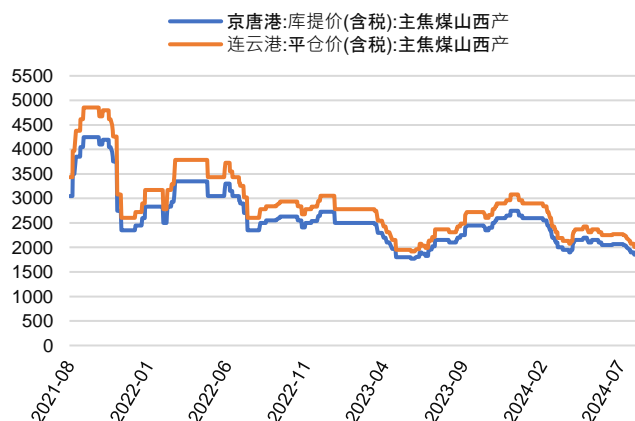
资料来源：iFind，信达证券研发中心

**图 10：广州港：印尼煤库提价(元/吨)**


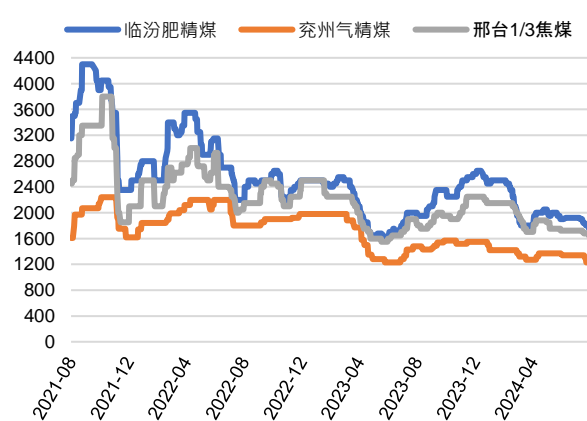
资料来源：iFind，信达证券研发中心

### 3. 炼焦煤价格

- 港口炼焦煤：截至 8 月 15 日，京唐港山西产主焦煤库提价(含税)1850 元/吨，周下跌 50 元/吨；连云港山西产主焦煤平仓价(含税)2013 元/吨，周下跌 59 元/吨。
- 产地炼焦煤：截至 8 月 16 日，临汾肥精煤车板价(含税)1700.0 元/吨，周环比下跌 100.0 元/吨；兖州气精煤车板价 1230.0 元/吨，周环比持平；邢台 1/3 焦精煤车板价 1630.0 元/吨，周环比下跌 50.0 元/吨。
- 国际炼焦煤：截至 8 月 16 日，澳大利亚峰景煤矿硬焦煤中国到岸价 219.6 美元/吨，下跌 9.6 美元/吨，周环比下降 4.21%，同比下降 19.02%。

**图 11: 港口焦煤价格变动情况 (元/吨)**


资料来源: iFind, 信达证券研发中心

**图 12: 产地焦煤价格变动情况 (元/吨)**


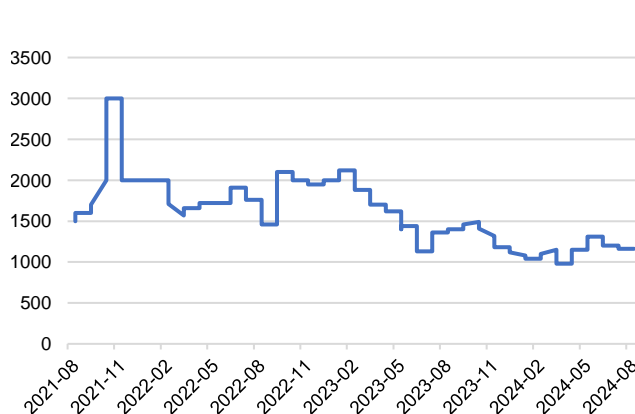
资料来源: iFind, 信达证券研发中心

**图 13: 澳大利亚峰景矿硬焦煤价格变动情况 (美元/吨)**


资料来源: iFind, 信达证券研发中心

#### 4. 无烟煤及喷吹煤价格

- 截至 8 月 16 日, 焦作无烟煤车板价 1160.0 元/吨, 周环比持平。
- 截至 8 月 9 日, 长治潞城喷吹煤(Q6700-7000)车板价(含税)价格 1112.0 元/吨, 周环比持平; 阳泉喷吹煤车板价(含税)(Q7000-7200)1104.8 元/吨, 周环比持平。

**图 14: 焦作无烟煤车板价变动情况 (元/吨)**


资料来源: iFind, 信达证券研发中心

**图 15: 喷吹煤车板价 (含税) 变动情况 (元/吨)**

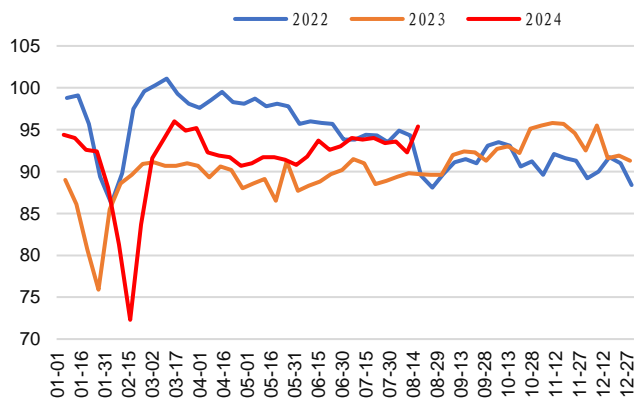

资料来源: iFind, 信达证券研发中心

## 四、煤炭供需跟踪

### 1. 煤矿产能利用率

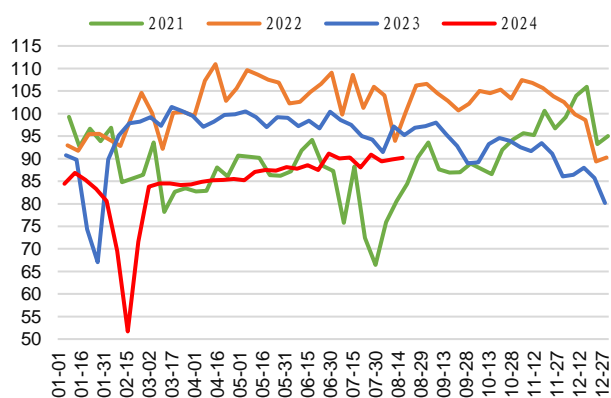
- 截至8月16日，样本动力煤矿井产能利用率为95.4%，周环比增加3.1个百分点。
- 截至8月16日，样本炼焦煤矿井开工率为90.17%，周环比增加0.4个百分点。

图 16: 样本动力煤矿井产能利用率 (%)



资料来源：钢联，信达证券研发中心

图 17: 样本炼焦煤矿井产能利用率 (%)

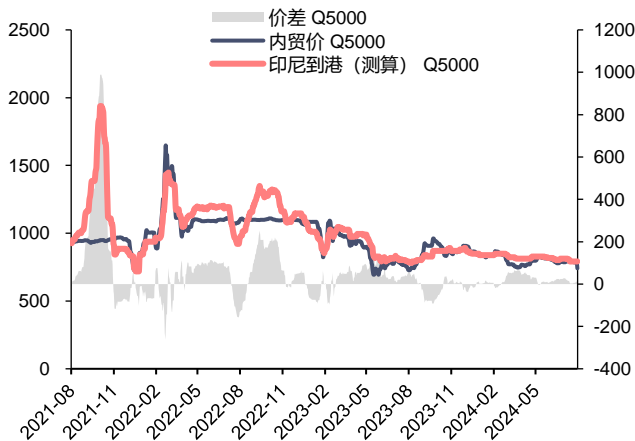


资料来源：钢联，信达证券研发中心

### 2. 进口煤价差

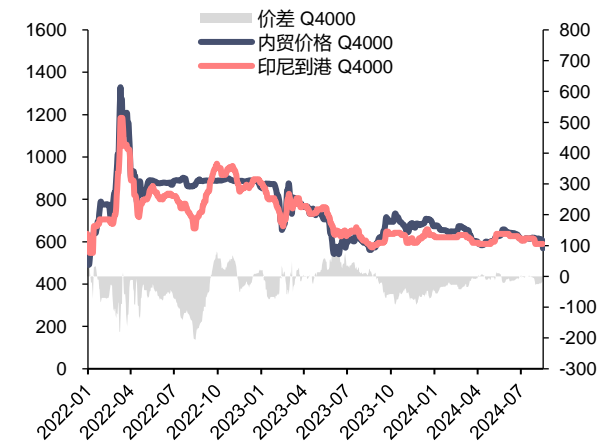
- 截至8月16日，5000大卡动力煤国内外价差50.7元/吨，周环比上涨44.6元/吨；4000大卡动力煤国内外价差20.6元/吨，周环比上涨43.5元/吨。

图 18: 印尼煤 (Q5000) 进口价差 (元/吨)



资料来源：iFind，信达证券研发中心 注：价差=进口煤价格-内贸煤价格

图 19: 印尼煤 (Q4000) 进口价差 (元/吨)

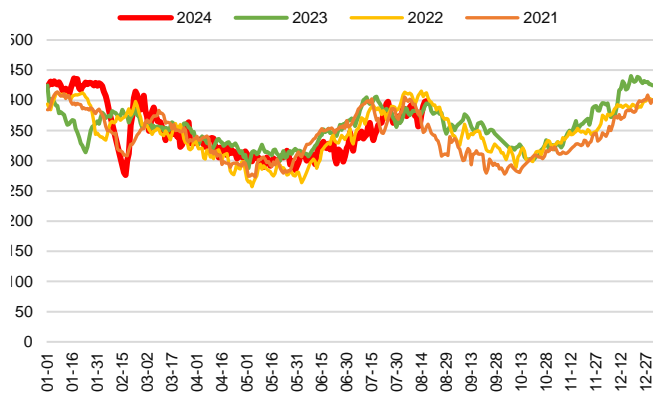


资料来源：iFind，信达证券研发中心 注：价差=进口煤价格-内贸煤价格

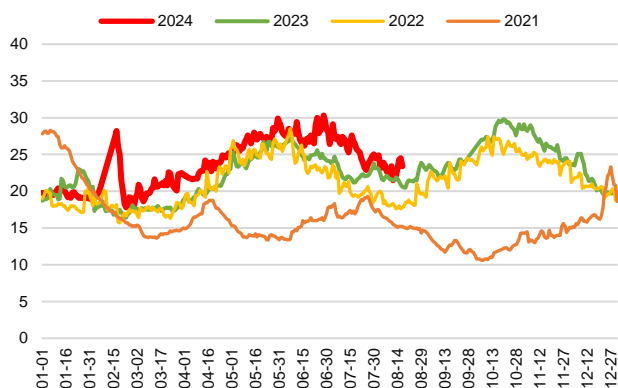
### 3. 煤电日耗及库存情况

- 内陆17省：截至8月16日，内陆十七省煤炭库存较上周持平，周环比持平；日耗较上周上升24.80万吨/日，周环比增加6.63%；可用天数较上周持平。



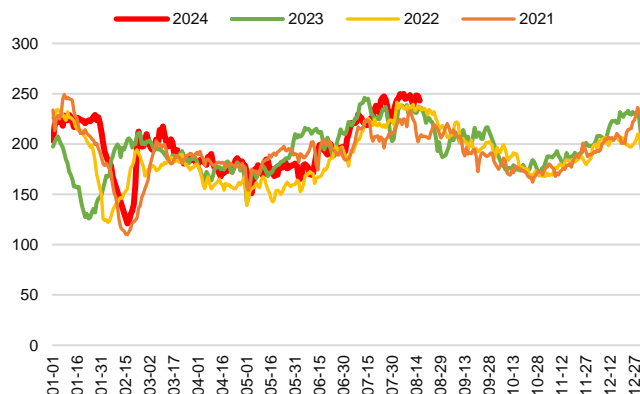
**图 20：内陆 17 省区日均耗煤变化情况（万吨）**


资料来源：CCTD，信达证券研发中心

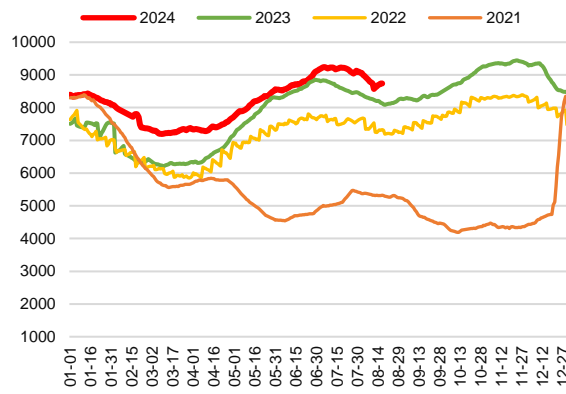
**图 22：内陆 17 省区煤炭可用天数变化情况（日）**


资料来源：CCTD，信达证券研发中心

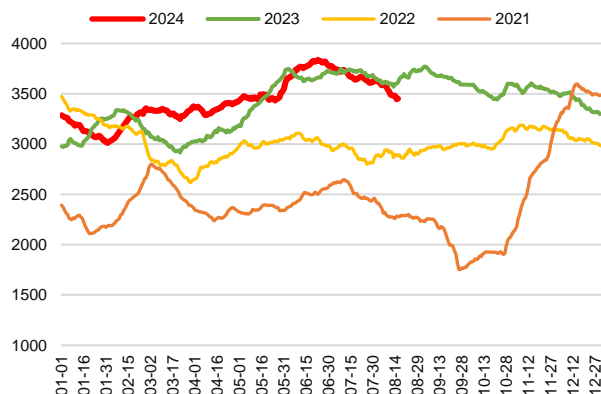
- 沿海 8 省：截至 8 月 15 日，沿海八省煤炭库存较上周下降 89.70 万吨，周环比下降 2.53%；日耗较上周下降 3.20 万吨/日，周环比下降 1.30%；可用天数较上周下降 0.20 天。

**图 23：沿海八省区日均耗煤变化情况（万吨）**


资料来源：CCTD，信达证券研发中心

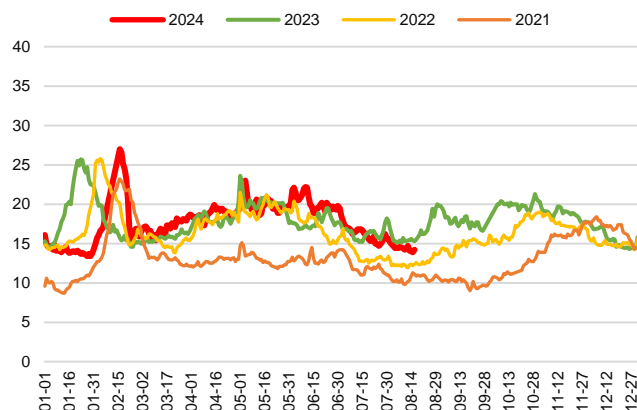
**图 21：内陆 17 省区煤炭库存量变化情况（万吨）**


资料来源：CCTD，信达证券研发中心

**图 24：沿海八省区煤炭库存量变化情况（万吨）**


资料来源：CCTD，信达证券研发中心

图 25：沿海八省区煤炭可用天数变化情况（日）

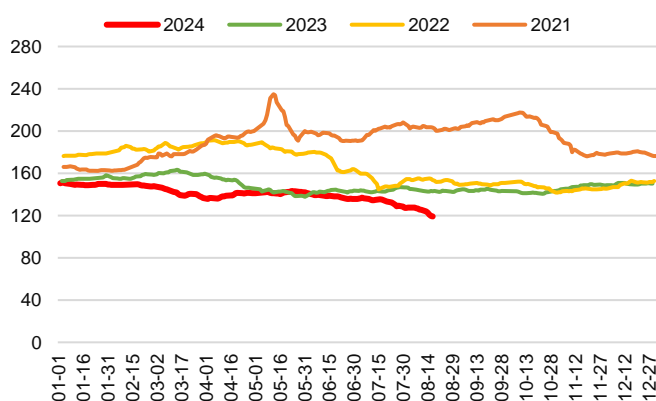


资料来源：CCTD，信达证券研发中心

#### 4. 下游冶金需求

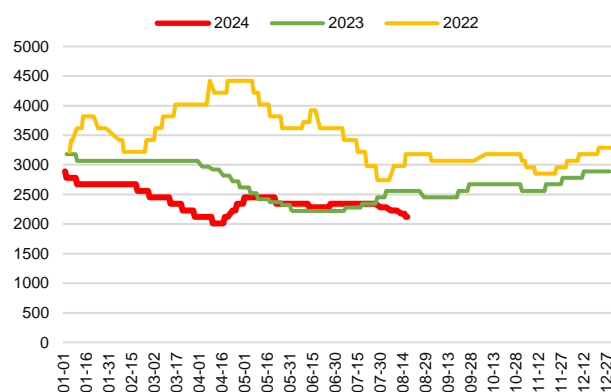
- 截至 8 月 16 日，Myspic 综合钢价指数 119.1 点，周环比下跌 6.17 点。
- 截至 8 月 16 日，唐山产一级冶金焦价格 2120.0 元/吨，周环比下跌 110.0 元/吨。

图 26：Myspic 综合钢价指数



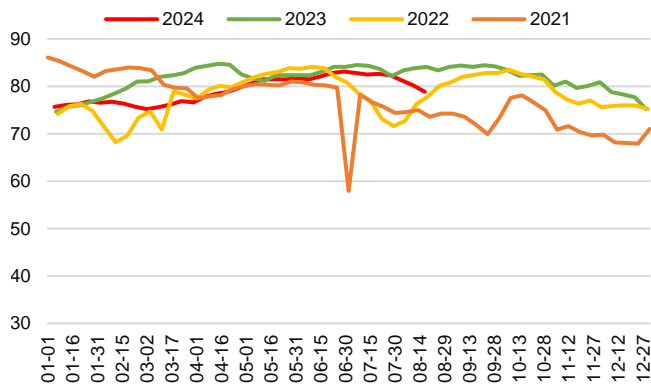
资料来源：iFind，信达证券研发中心

图 27：出厂价：一级冶金焦(唐山产)：河北（元）

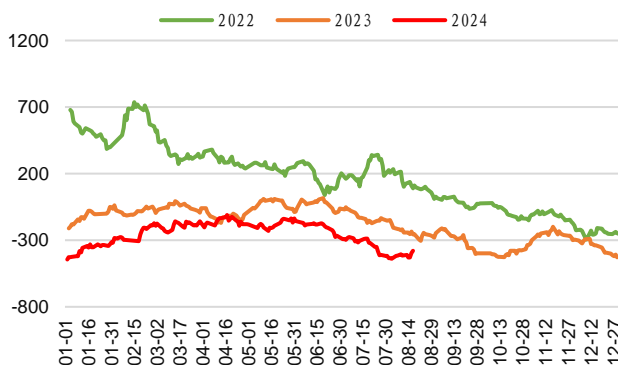


资料来源：iFind，信达证券研发中心

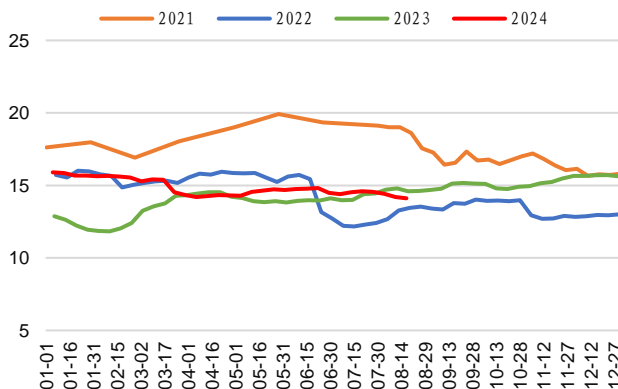
- 高炉开工率：截至 8 月 16 日，全国高炉开工率 78.8%，周环比下降 1.37 百分点。
- 吨焦利润：截至 8 月 16 日，独立焦化企业吨焦平均利润为-37 元/吨，周环比下降 39.0 元/吨。
- 高炉吨钢利润：截至 8 月 16 日，螺纹钢高炉吨钢利润为-378.86 元/吨，周环比增加 36.4 元/吨。
- 电炉吨钢利润：截至 8 月 16 日，螺纹钢电炉吨钢利润为-273.86 元/吨，周环比增加 124.5 元/吨。
- 铁废价差：截至 8 月 15 日，铁水废钢价差为-135.9 元/吨，周环比增加 32.0 元/吨。
- 高炉废钢消耗比：截至 8 月 16 日，纯高炉企业废钢消耗比为 14.11%，周环比下降 0.1 个百分点。

**图 28: 高炉开工率 (%)**


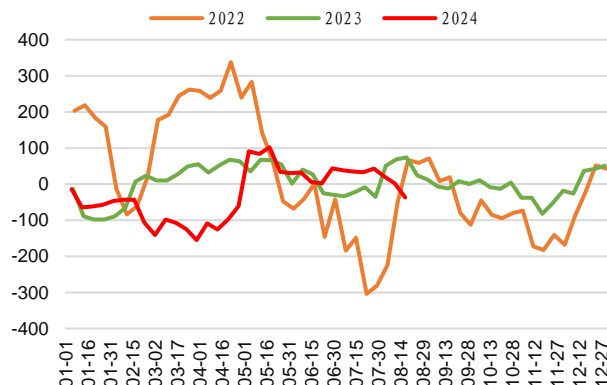
资料来源: iFind, 信达证券研发中心

**图 30: 螺纹钢高炉利润 (元/吨)**


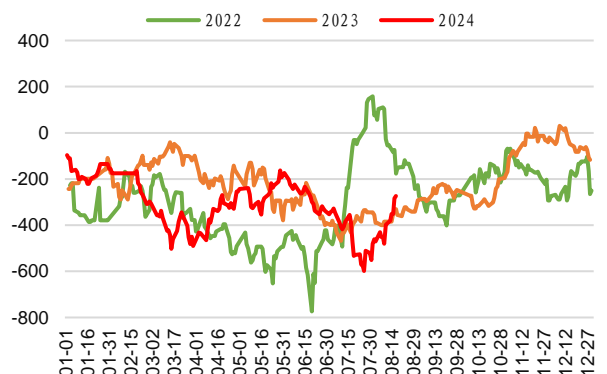
资料来源: 钢联, 信达证券研发中心

**图 32: 纯高炉企业废钢消耗比 (%)**


资料来源: 钢联, 信达证券研发中心

**图 29: 独立焦化企业吨焦利润 (元/吨)**


资料来源: 钢联, 信达证券研发中心

**图 31: 螺纹钢电炉利润 (元/吨)**


资料来源: 钢联, 信达证券研发中心

**图 33: 铁水废钢价差 (元/吨)**


资料来源: 钢联, 信达证券研发中心

## 5. 下游化工和建材需求

- 截至 8 月 16 日, 湖北地区尿素(小颗粒)市场价(平均价)2094.0 元/吨, 周环比下跌 34.0 元/吨; 广东地区尿素(小颗粒)市场价(平均价)2258.0 元/吨, 周环比下跌 32.0 元/吨; 东北地区尿素(小颗粒)市场价(平均价)2145.2 元/吨, 周环比下跌 24.8 元/吨。
- 截至 8 月 16 日, 全国甲醇价格指数较上周同期下跌 20 点至 2359 点。
- 截至 8 月 16 日, 全国乙二醇价格指数较上周同期下跌 22 点至 4587 点。

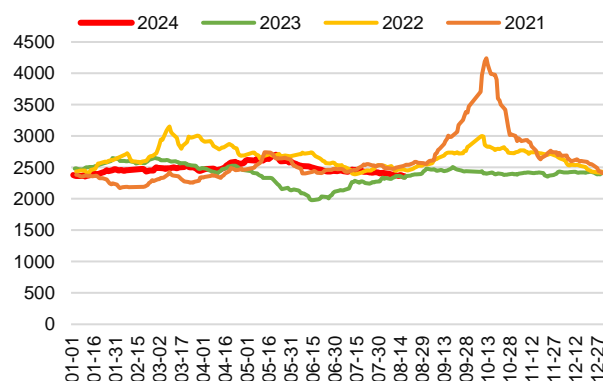
- 截至 8 月 16 日，全国醋酸价格指数较上周同期下跌 2 点至 3253 点。
- 截至 8 月 16 日，全国合成氨价格指数较上周同期下跌 35 点至 2351 点。
- 截至 8 月 16 日，全国水泥价格指数较上周同期下跌 0.30 点至 115.6 点。

图 34：华中地区尿素市场平均价（元/吨）



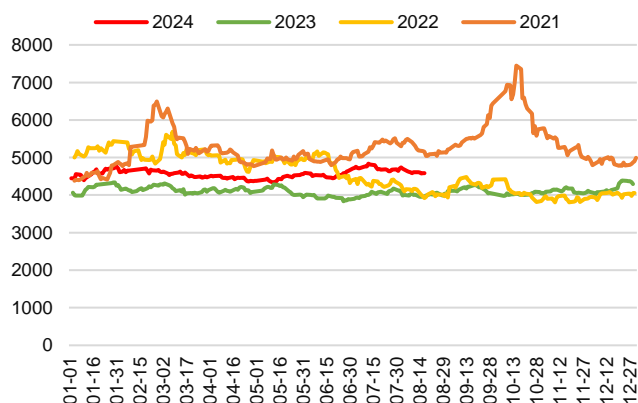
资料来源：iFind，信达证券研发中心

图 35：全国甲醇价格指数



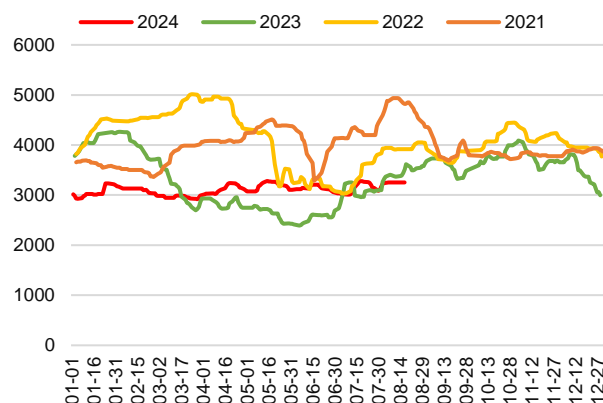
资料来源：iFind，信达证券研发中心

图 36：全国乙二醇价格指数



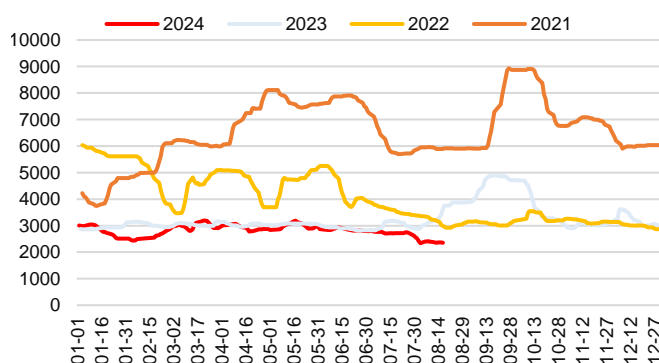
资料来源：iFind，信达证券研发中心

图 37：全国合成氨价格指数



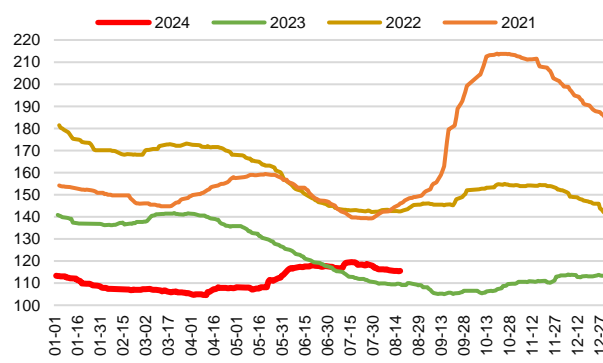
资料来源：iFind，信达证券研发中心

图 38：全国醋酸价格指数



资料来源：iFind，信达证券研发中心

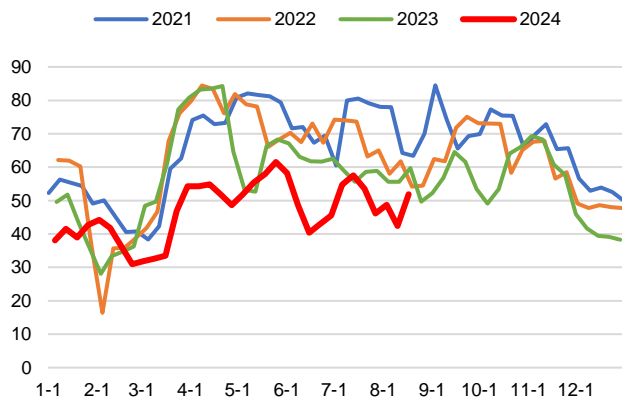
图 39：全国水泥价格指数



资料来源：iFind，信达证券研发中心

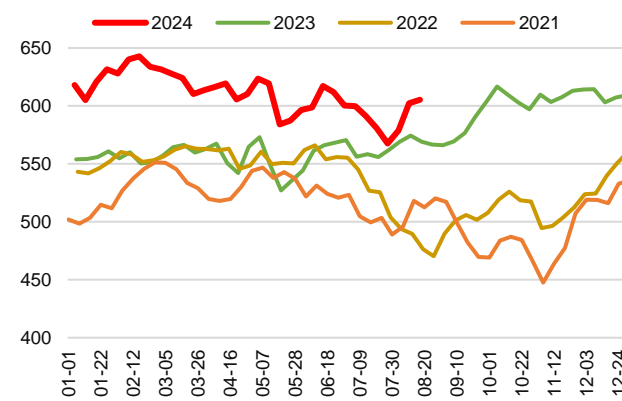
- 水泥开工率：截至 8 月 16 日，水泥熟料产能利用率为 51.9%，周环比上涨 9.4 百分点。
- 浮法玻璃开工率：截至 8 月 16 日，浮法玻璃开工率为 82.2%，周环比下跌 0.9 百分点。
- 化工周度耗煤：截至 8 月 16 日，化工周度耗煤较上周上升 3.05 万吨/日，周环比增加 0.51%。

图 40: 水泥熟料产能利用率 (万吨)



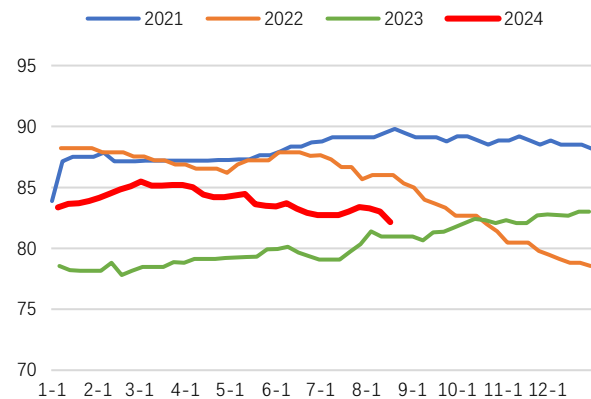
资料来源: iFind, 信达证券研发中心

图 42: 化工周度耗煤 (万吨)



资料来源: CCTD, 信达证券研发中心

图 41: 全国浮法玻璃开工率 (%)



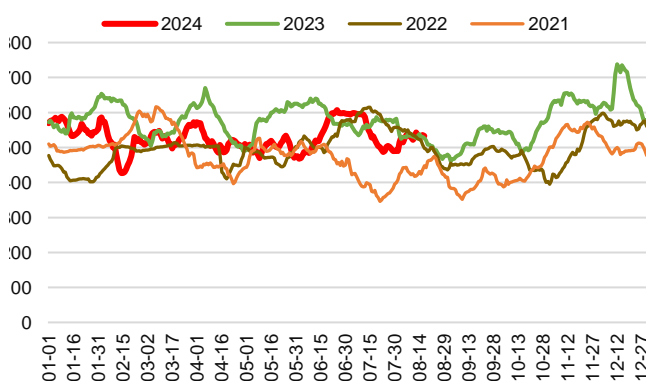
资料来源: 钢联, 信达证券研发中心

## 五、煤炭库存情况

### 1. 动力煤库存

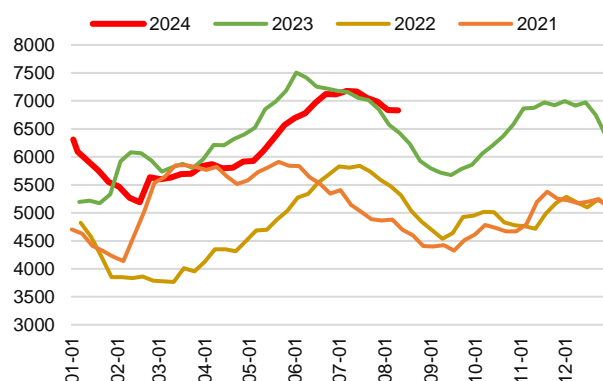
- 秦港库存：截至8月16日，秦皇岛港煤炭库存较上周同期增加11.0万吨至533.0万吨。
- 55港口动力煤库存：截至8月9日，55个港口动力煤库存较上周同期下降5.5万吨至6831.8万吨。
- 产地库存：截至8月16日，462家样本矿山动力煤库存164.4万吨，上周周度日均发运量152.8万吨，周环比上涨11.6万吨。

图 43：秦皇岛港煤炭库存（万吨）



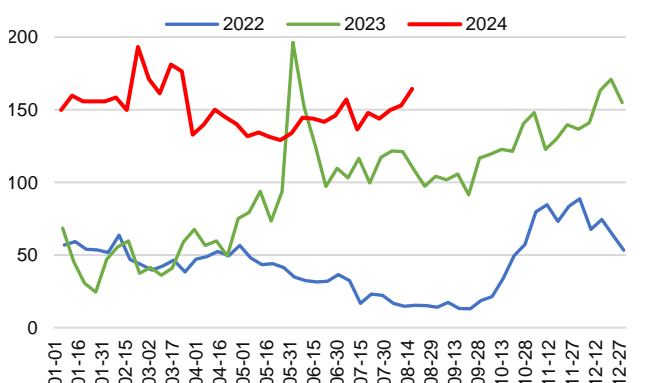
资料来源：iFind，信达证券研发中心

图 44：55 港口动力煤库存(万吨)



资料来源：钢联，信达证券研发中心

图 45：生产地动力煤库存情况（万吨）

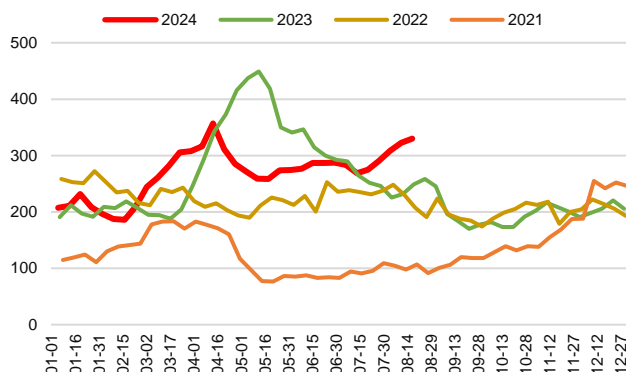


资料来源：钢联，信达证券研发中心

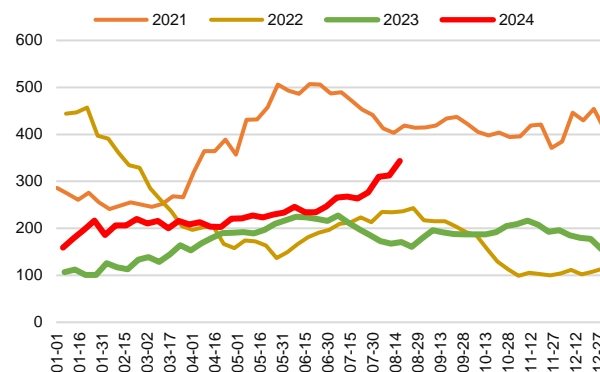
### 2. 炼焦煤库存

- 产地库存：截至8月16日，生产地炼焦煤库存较上周增加7.7万吨至330.3万吨，周环比增加2.38%。
- 港口库存：截至8月16日，六大港口炼焦煤库存较上周增加30.9万吨至343.4万吨，周环比增加9.89%。
- 焦企库存：截至8月16日，国内独立焦化厂(230家)炼焦煤总库存较上周下降19.9万吨至651.5万吨，周环比下降2.96%。
- 钢厂库存：截至8月16日，国内样本钢厂(247家)炼焦煤总库存较上周下降16.4万吨至706.4万吨，周环比下降2.27%。

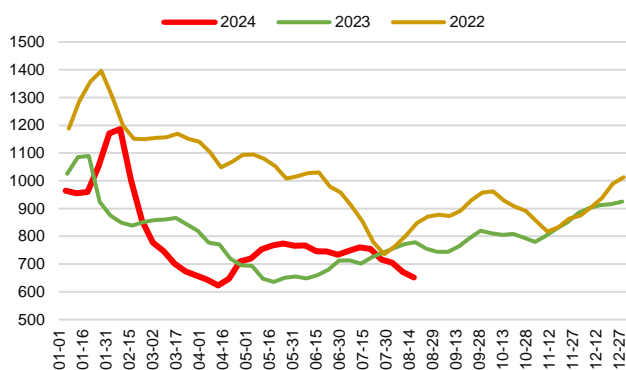


**图 46：生产地炼焦煤库存（万吨）**


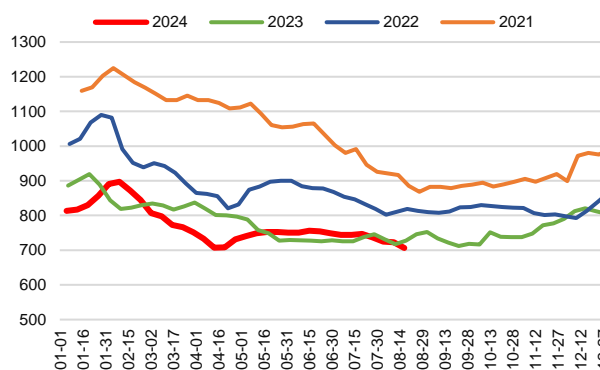
资料来源：钢联，信达证券研发中心

**图 47：六大港口炼焦煤库存（万吨）**


资料来源：iFind，信达证券研发中心

**图 48：国内独立焦化厂(230 家)炼焦煤总库存（万吨）**


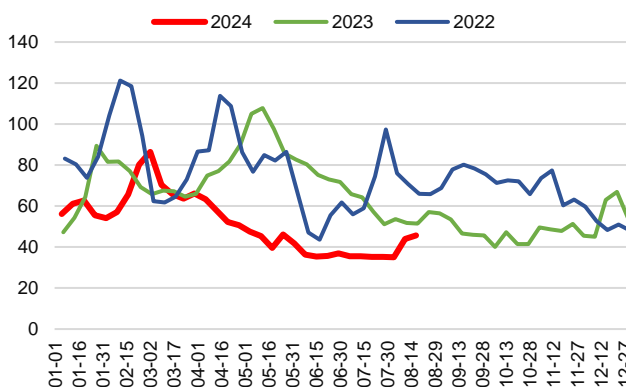
资料来源：iFind，信达证券研发中心

**图 49：国内样本钢厂(247 家)炼焦煤总库存（万吨）**


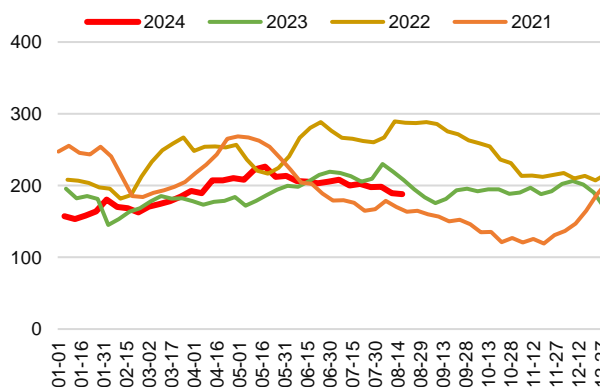
资料来源：iFind，信达证券研发中心

### 3. 焦炭库存

- 焦企库存：截至 8 月 16 日，焦化厂合计焦炭库存较上周增加 1.7 万吨至 45.7 万吨，周环比增加 3.82%。
- 港口库存：截至 8 月 16 日，四港口合计焦炭库存较上周下降 1.0 万吨至 188.2 万吨，周环比下降 0.53%。
- 钢厂库存：截至 8 月 16 日，国内样本钢厂（247 家）合计焦炭库存较上周下跌 2.45 万吨至 533.78 万吨。

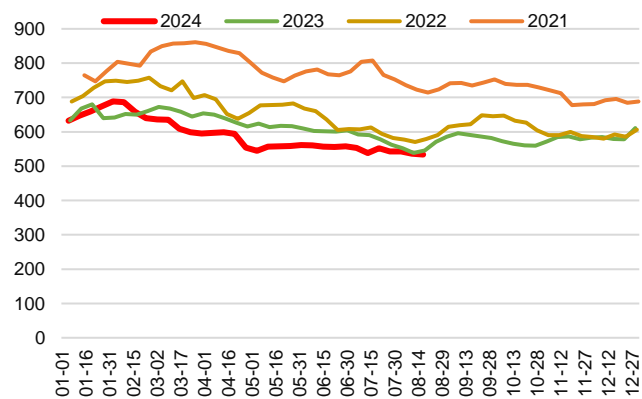
**图 50：焦化厂合计焦炭库存（万吨）**


资料来源：iFind，信达证券研发中心

**图 51：四港口合计焦炭库存（万吨）**


资料来源：iFind，信达证券研发中心

图 52: 国内样本钢厂 (247 家) 合计焦炭库存 (万吨)



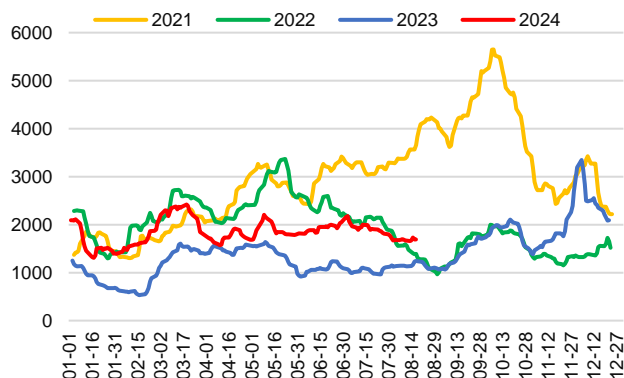
资料来源: iFind, 信达证券研发中心

## 六、煤炭运输情况

### 1. 国际煤炭运输价格指数

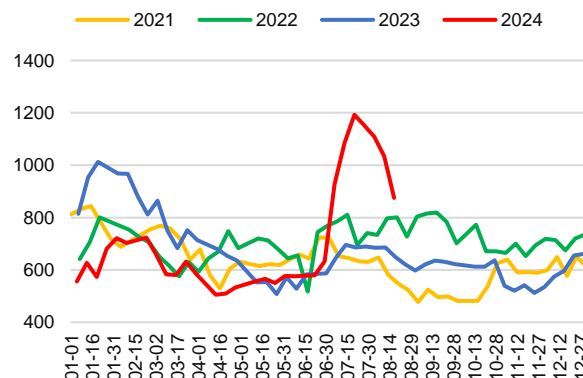
- 截至 8 月 16 日，波罗的海干散货指数(BDI)为 1691.0 点，周环比上涨 21.0 点；截至 8 月 16 日，中国长江煤炭运输综合运价指数(CCSFI)为 875.2 点，周环比下跌 159.1 点。

图 53: 波罗的海干散货指数(BDI)



资料来源: iFind, 信达证券研发中心

图 54: 中国长江煤炭运输综合运价指数(CCSFI)

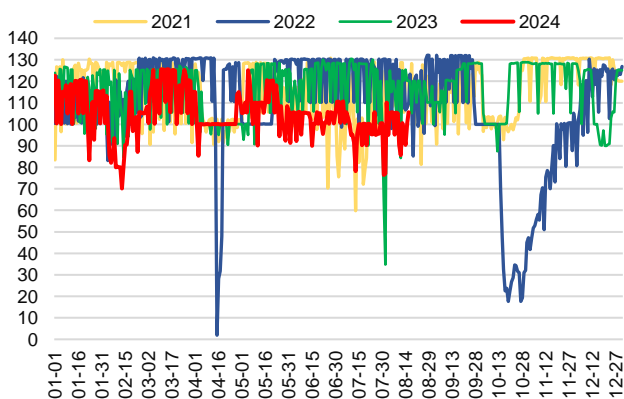


资料来源: iFind, 信达证券研发中心

### 2. 国内煤炭运输情况

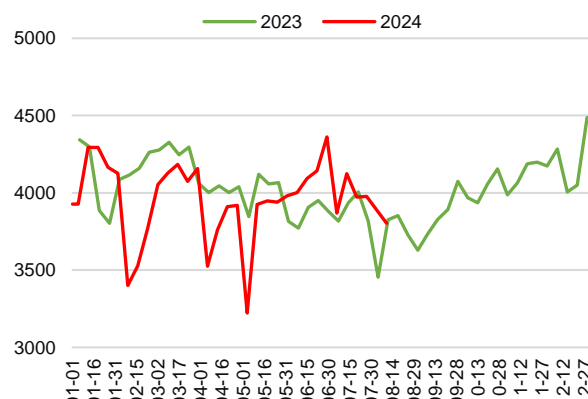
- 截至 8 月 15 日周四，本周大秦线煤炭周度日均发运量 105.6 万吨，上周周度日均发运量 105.0 万吨，周环比上涨 0.5 万吨。
- 截至 8 月 9 日周五，本周中国铁路煤炭发货量 3803.1 万吨，上周周度日均发运量 3887.3 万吨，周环比下跌 84.2 万吨。

图 55: 大秦线铁路发运量(万吨)



资料来源: iFind, 信达证券研发中心

图 56: 中国铁路煤炭发货量(万吨)

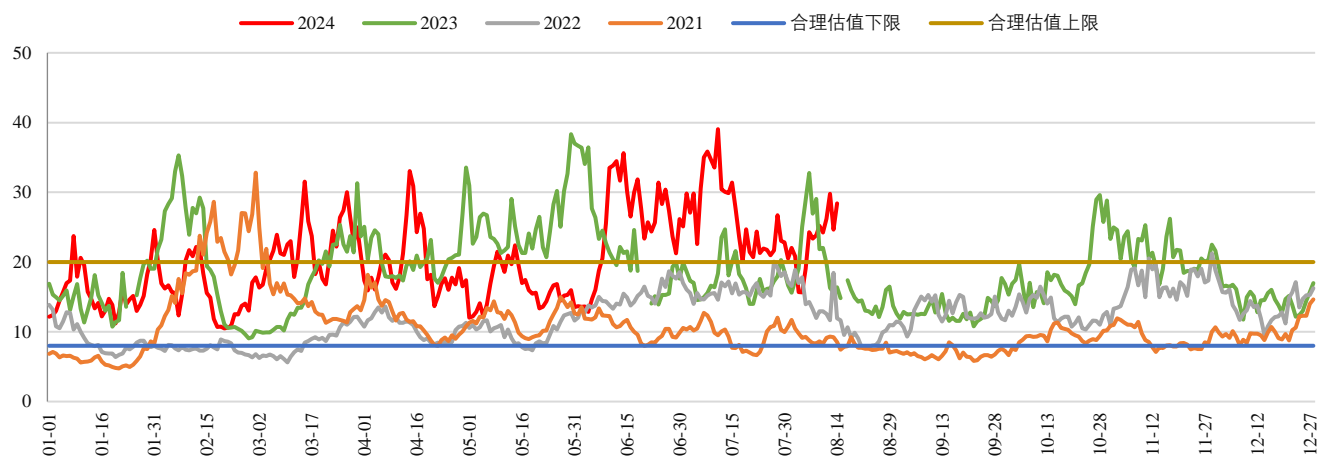


资料来源: 钢联, 信达证券研发中心

### 3. 环渤海四大港口货船比情况

- 截至 8 月 16 日，环渤海地区四大港口（秦皇岛港、黄骅港、曹妃甸港、京唐港东港）的库存为 1420.2 万吨（周环比增加 6.03 万吨），锚地船舶数为 63.0 艘（周环比下降 2.00 艘），货船比（库存与船舶比）为 25.1，周环比增加 0.42。

图 57: 北方四港货船比 (库存与船舶比) 情况

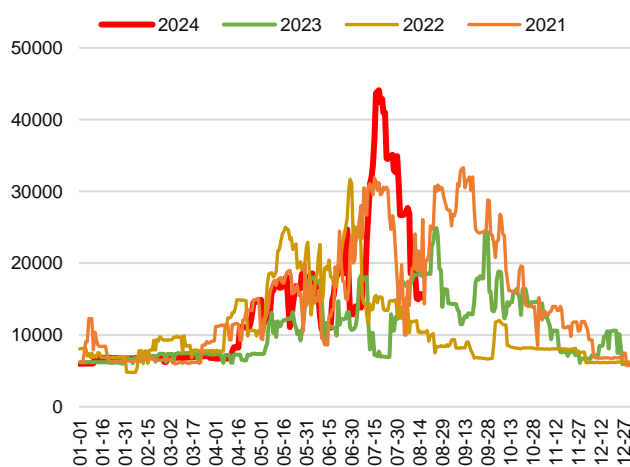


资料来源: iFind, 信达证券研发中心

## 七、天气情况

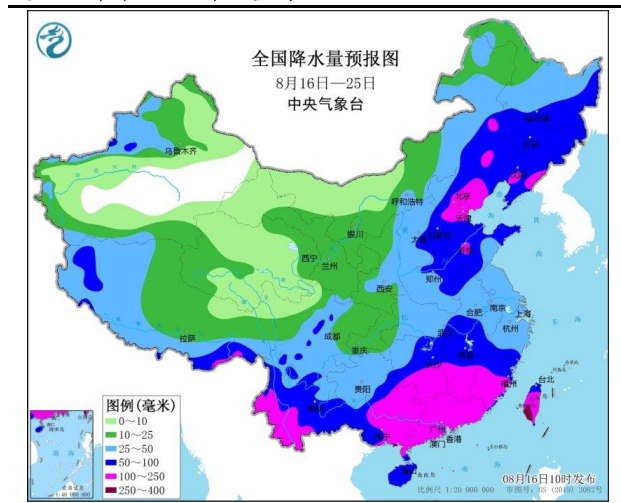
- 截至8月15日，三峡出库流量为15200立方米/秒，周环比下降18.72%。
- 未来10天江南南部华南等地多降雨 北方有较大范围降雨过程：未来10天（8月16-25日），江南南部、华南以及云南西部和南部等地累计降雨量有80~150毫米，局地超过200毫米；华北东部、黄淮、东北地区东部和中南部等地累计降雨量有40~70毫米，局地有90~150毫米；上述大部分地区累计降雨量较常年同期偏多3~7成，其中广西、湖南南部、江西南部等地的部分地区偏多1倍以上。
- 高温天气：20日之前，南方无大范围高温天气；20-24日，四川盆地、江汉、江南中北部、江淮等地有持续性高温天气。
- 长期天气展望：未来11-14天（8月26-29日），西北地区东部、华北南部、黄淮、东北地区东部等地有20~40毫米；四川盆地西部、华南及云南西部和南部等地有30~70毫米，局地超过100毫米。

图 58：三峡出库量变化情况（立方米/秒）



资料来源：iFind，信达证券研发中心

图 59：未来 10 天降水量情况



资料来源：中国天气网、中央气象台，信达证券研发中心

## 八、上市公司估值表及重点公告

### 1. 上市公司估值表

表 1: 重点上市公司估值表

股票名称	收盘价 (元/股)	归母净利润 (亿元)				EPS				PE			
		2023A	2024E	2025E	2026E	2023A	2024E	2025E	2026E	2023A	2024E	2025E	2026E
兖矿能源	14.57	201	211	237	265	2.7	2.8	3.2	3.6	5.3	5.1	4.6	4.1
陕西煤业	24.25	212	235	250	267	2.2	2.4	2.6	2.8	11.1	10.0	9.4	8.8
山煤国际	12.45	43	34	35	36	2.2	1.7	1.8	1.8	5.8	7.2	7.0	6.9
广汇能源	6.17	52	55	69	82	0.8	0.8	1.1	1.2	7.8	7.3	5.9	5.0
晋控煤业	15.35	33	35	38	41	2.0	2.1	2.2	2.4	7.8	7.3	6.9	6.3
中国神华	40.53	597	633	654	672	3.0	3.2	3.3	3.4	13.5	12.7	12.3	12.0
中煤能源	13.53	195	206	214	222	1.5	1.6	1.6	1.7	9.2	8.7	8.4	8.1
新集能源	8.62	21	22	25	28	0.8	0.9	1.0	1.1	10.6	9.9	9.1	7.9
平煤股份	10.28	40	46	50	54	1.7	1.9	2.0	2.2	5.9	5.6	5.0	4.7
淮北矿业	14.29	62	73	82	97	2.5	2.7	3.1	3.7	5.7	5.2	4.6	3.9
山西焦煤	8.06	68	65	70	74	1.2	1.1	1.2	1.3	6.6	7.1	6.7	6.3
潞安环能	15.17	79	81	89	94	2.7	2.7	3.0	3.1	5.7	5.6	5.1	4.8
盘江股份	5.53	7.3	11	15	19	0.3	0.5	0.7	0.9	16.2	11.1	7.7	6.4
华阳股份	7.26	52	40	42	47	1.4	1.1	1.2	1.3	5.0	6.5	6.3	5.6
兰花科创	8.11	21	16	19	21	1.4	1.0	1.2	1.4	5.7	8.0	6.7	5.9
天玛智控	17.31	4.2	4.6	5.0	5.5	1.1	1.1	1.2	1.3	16.2	16.2	14.9	13.7

资料来源: iFind、信达证券研发中心 注: 山西焦煤、兰花科创为同花顺一致预测; 收盘价截至8月16日。

### 2. 本周重点公告

广汇能源: 广汇能源股份有限公司关于控股股东股权质押情况的公告。广汇能源股份有限公司 (简称“公司”) 于近日接到公司控股股东新疆广汇实业投资 (集团) 有限责任公司 (简称“广汇集团”) 通知, 广汇集团将其持有本公司的部分股份办理了质押手续。截止本公告发布之日, 广汇集团持有公司股份 2,279,455,813 股, 占公司总股本的 34.7173%; 广汇集团累计质押公司股份 1,020,334,456 股, 占其所持有公司股份的 44.7622%, 占公司总股本的 15.5402%。

中国神华: 中国神华 2024 年 7 月份主要运营数据公告。煤炭业务: 2024 年 7 月, 公司商品煤产量 2680 万吨, 同比持平; 煤炭销量 4000 万吨, 同比增加 5.3%。2024 年 1-7 月, 商品煤产量 19000 万吨, 同比增加 1.3%; 煤炭销量 26970 万吨, 同比增加 5.4%。发电业务: 2024 年 7 月, 公司发电量 200.3 亿千瓦时, 同比下降 1.5%; 售电量 188.2 亿千瓦时, 同比下降 1.4%。2024 年 1-7 月, 发电量 1240.7 亿千瓦时, 同比增加 2.9%; 售电量 1167.1 亿千瓦时, 同比增加 3%。

永泰能源: 永泰能源集团股份有限公司关于公司核心管理人员第七次增持公司股票计划的公告。基于公司业绩持续增长、发展稳定向好、海则滩煤矿重点项目加快建设和储能产业有序拓展的良好基本面, 以及对公司发展和投资价值认可, 为了坚定投资者信心、强化与公司共进步、集体与个人共享发展成果的决心, 公司有关核心管理人



员先后实施了六次股票增持计划，本次参加增持的核心管理人员六次增持公司股票合计 4,753.71 万股，且均未进行减持。公司核心管理人员始终坚持使命和担当，坚定且长期看好公司发展，为进一步维护公司股价，稳定市场预期，推动公司股票价值合理回归，增强投资者信心，维护广大投资者特别是中小投资者权益，在前六次增持公司股票基础上，公司核心管理人员将进行第七次增持公司股票，坚定与公司同舟共济、奋发努力，有力促进公司价值提升。

中煤能源：中国中煤能源股份有限公司 2023 年年度及特别分红 A 股利润分派实施公告。公司向全体股东派发 2023 年度现金红利为每股 0.442 元(含税)，派发特别红利为每股 0.113 元(含税)，以公司总股本 13,258,663,400 股为基数，每股合计派发现金红利 0.555 元（含税），共计派发现金红利 7,360,214,700 元。

淮北矿业：淮北矿业控股股份有限公司关于主体信用评级结果的公告。淮北矿业控股股份有限公司（下称“公司”）委托信用评级机构中诚信国际信用评级有限责任公司（下称“中诚信国际”）对公司主体信用状况进行了评级。中诚信国际在对公司生产经营状况、宏观经济和政策环境及相关行业情况进行综合分析评估的基础上，于 2024 年 8 月 13 日出具了《2024 年度淮北矿业控股股份有限公司信用评级报告》，评定公司主体信用等级为 AAA，评级展望为稳定，有效期为 2024 年 8 月 13 日至 2025 年 8 月 13 日。

## 九、本周行业重要资讯

**1. 冀中能源集团一矿井资源扩增取得新突破：**冀中能源消息，今年以来，冀中能源股份有限公司万年矿面对矿井资源储量不足和开采条件日趋复杂困难的严峻形势，进一步加大找煤增量力度，在9号煤开发利用上取得突破性进展，规划出可采储量2500万吨，可延长矿井服务年限15年以上，蹚出了一条矿井长远持续发展的新途径。（资料来源：<https://www.sxcoal.com/news/detail/1824324347075592194>）

**2. 因铁路运力受限和成本高企，俄罗斯塔曼港煤炭发运量同比降30%：**信息和分析机构PortNews援引俄罗斯塔曼港海运码头运营商OTEKO的一份声明称，由于铁路运输能力减弱，2024年夏季，塔曼港月均煤炭运输量同比下降30%，至不足140万吨。塔曼港是俄罗斯南部最大的码头。在俄罗斯遭受制裁之前，塔曼港向土耳其、南欧、中东国家、非洲、亚太地区（包括印度、中国和巴基斯坦）出口煤炭。“我们现在可以确认，OTEKO的发货情况已经达到了一个临界点：尽管我们的每月运输能力有500万吨或更多，但8月份我们将收到不到100万吨的煤炭。煤炭公司已经准备好出口这么多，但铁路向南的运力不断萎缩，成为转运增量的主要障碍。”（资料来源：<https://www.sxcoal.com/news/detail/1824317027289497601>）

**3. 澳北昆士兰三大码头7月煤炭出口量回落，为近几月低位：**北昆士兰散货港口公司发布最新数据显示，2024年7月份，澳大利亚北昆士兰三大码头煤炭出口总量为1067.49万吨，同比增5.18%，但环比降11.22%，降至4个月低位。北昆士兰主要通过海波因特煤码头（Hay Point）、达尔林普尔湾煤码头（Dalrymple Bay）和阿博特港煤码头（Abbot Point）出口煤炭。数据显示，7月份，吞吐能力为8500万吨的达尔林普尔湾煤码头出口量为446.01万吨，同比增0.21%，环比降27.06%。当月三大码头中位于最北部的阿博特港煤码头出口量为312.67万吨，同比降8.42%，环比增7.16%。阿博特港煤码头是北昆士兰三大码头中最小的码头，吞吐能力为5000万吨。7月，必和必拓三菱联盟（BHP Billiton Mitsubishi Alliance）运营的海波因特煤码头出口量为308.81万吨，同比增35.17%，环比增3.22%。海波因特煤码头吞吐能力为5500万吨。1-7月份，北昆士兰三大码头累计出口煤炭7637.23万吨，较上年同期的7779.12万吨减少1.82%。北昆士兰出口的绝大部分为炼焦煤。（资料来源：<https://www.sxcoal.com/news/detail/1824279413931634690>）

**4.7月蒙古国煤炭出口量高位回落，环比降14.7%：**蒙古国海关总署最新数据显示，2024年1-7月份，蒙古国煤炭出口量累计4609.12万吨，同比增加1208.65万吨，增幅35.54%；出口额53.61亿美元，同比增8.08%。蒙古自然资源丰富，采矿业多年来一直是该国经济增长的主要动力之一。煤炭是蒙古国的主要出口商品，蒙古国今年设定了6000万吨的煤炭出口目标。根据前7个月的出口量，今年后续几个月蒙古国只需每月出口不到300万吨的煤炭就能达标。按照今年以来该国600多万吨的月均出口水平，这一目标的实现应该是不成问题。蒙古海关未给出单月数据，中国煤炭资源网根据历史数据计算得出，2024年7月份，蒙古国煤炭出口量为664.46万吨，同比增加99.05万吨，增幅17.52%；环比减少114.13万吨，降幅14.66%。（资料来源：<https://www.sxcoal.com/news/detail/1823602881240231938>）

**5. 8月上旬重点钢企粗钢日产环比增1.5%，生铁增2.9%：**2024年8月上旬，重点统计钢铁企业共生产粗钢2003.39万吨、生铁1841.84万吨、钢材1839.07万吨。其中，粗钢日产200.34万吨，环比增长1.52%，同口径比去年同期下降6.94%，同口径比前年同期增长3.09%。生铁日产184.18万吨，环比增长2.92%，同口径比

去年同期下降 6.81%，同口径比前年同期增长 2.90%。钢材日产 183.91 万吨，环比下降 7.07%(受部分企业上月底集中入库等因素影响，本旬钢材日产环比降幅较大，剔除这些影响因素，本旬钢材日产环比下降 1.25%)，同口径比去年同期下降 10.02%，同口径比前年同期下降 5.33%。（资料来源：<https://www.sxcoal.com/news/detail/1823887750885273602>）

## 十、风险因素

---

重点公司发生煤矿安全生产事故；下游用能用电部门继续较大规模限产；宏观经济超预期下滑。

## 研究团队简介

左前明，中国矿业大学博士，注册咨询（投资）工程师，信达证券研发中心副总经理，中国地质矿产经济学会委员，中国国际工程咨询公司专家库成员，中国价格协会煤炭价格专委会委员，曾任中国煤炭工业协会行业咨询处副处长（主持工作），从事煤炭以及能源相关领域研究咨询十余年，曾主持“十三五”全国煤炭勘查开发规划研究、煤炭工业技术政策修订及企业相关咨询课题上百项，2016年6月加盟信达证券研发中心，负责煤炭行业研究。2019年至今，负责大能源板块研究工作。

李春驰，CFA，CPA，上海财经大学金融硕士，南京大学金融学学士，曾任兴业证券经济与金融研究院煤炭行业及公用环保行业分析师，2022年7月加入信达证券研发中心，从事煤炭、电力、天然气等大能源板块的研究。

高升，中国矿业大学（北京）采矿专业博士，高级工程师，曾任中国煤炭科工集团二级子企业投资经营部部长，曾在煤矿生产一线工作多年，从事煤矿生产安全管理、煤矿项目投资和经营管理工作，2022年6月加入信达证券研发中心，从事煤炭行业及上下游研究。

刘红光，北京大学博士，中国环境科学学会碳达峰碳中和专业委员会委员。曾任中国石化经济技术研究院专家、所长助理，牵头开展了能源消费中长期预测研究，主编出版并发布了《中国能源展望2060》一书；完成了“石化产业碳达峰碳中和实施路径”研究，并参与国家部委油气产业规划、新型能源体系建设、行业碳达峰及高质量发展等相关政策文件的研讨编制等工作。2023年3月加入信达证券研究开发中心，从事大能源领域研究并负责石化行业研究工作。

邢秦浩，美国德克萨斯大学奥斯汀分校电力系统专业硕士，天津大学电气工程及其自动化专业学士，具有三年实业研究经验，从事电力市场化改革，虚拟电厂应用研究工作，2022年6月加入信达证券研究开发中心，从事电力行业研究。

程新航，澳洲国立大学金融学硕士，西南财经大学金融学学士。2022年7月加入信达证券研发中心，从事煤炭、电力行业研究。

吴柏莹，吉林大学产业经济学硕士，2022年7月加入信达证券研究开发中心，从事公用环保行业研究。

胡晓艺，中国社会科学院大学经济学硕士，西南财经大学金融学学士。2022年7月加入信达证券研究开发中心，从事石化行业研究。

刘奕麟，香港大学工学硕士，北京科技大学管理学学士，2022年7月加入信达证券研究开发中心，从事石化行业研究。

李睿，CPA，德国埃森经济与管理大学会计学硕士，2022年9月加入信达证券研发中心，从事煤炭和煤矿智能化行业研究。

李栋，南加州大学建筑学硕士，2023年1月加入信达证券研发中心，从事煤炭行业研究。

唐婵玉，香港科技大学社会科学硕士，对外经济贸易大学金融学学士。2023年4月加入信达证券研发中心，从事天然气、电力行业研究。

刘波，北京科技大学管理学本硕，2023年7月加入信达证券研究开发中心，从事煤炭和钢铁行业研究。

## 分析师声明

负责本报告全部或部分内容的每一位分析师在此申明，本人具有证券投资咨询执业资格，并在中国证券业协会注册登记为证券分析师，以勤勉的职业态度，独立、客观地出具本报告；本报告所表述的所有观点准确反映了分析师本人的研究观点；本人薪酬的任何组成部分不曾与，不与，也将不会与本报告中的具体分析意见或观点直接或间接相关。

## 免责声明

信达证券股份有限公司（以下简称“信达证券”）具有中国证监会批复的证券投资咨询业务资格。本报告由信达证券制作并发布。

本报告是针对与信达证券签署服务协议的签约客户的专属研究产品，为该类客户进行投资决策时提供辅助和参考，双方对权利与义务均有严格约定。本报告仅提供给上述特定客户，并不面向公众发布。信达证券不会因接收人收到本报告而视其为本公司的当然客户。客户应当认识到有关本报告的电话、短信、邮件提示仅为研究观点的简要沟通，对本报告的参考使用须以本报告的完整版本为准。

本报告是基于信达证券认为可靠的已公开信息编制，但信达证券不保证所载信息的准确性和完整性。本报告所载的意见、评估及预测仅为本报告最初出具日的观点和判断，本报告所指的证券或投资标的的价格、价值及投资收入可能会出现不同程度的波动，涉及证券或投资标的的历史表现不应作为日后表现的保证。在不同时期，或因使用不同假设和标准，采用不同观点和分析方法，致使信达证券发出与本报告所载意见、评估及预测不一致的研究报告，对此信达证券可不发出特别通知。

在任何情况下，本报告中的信息或所表述的意见并不构成对任何人的投资建议，也没有考虑到客户特殊的投资目标、财务状况或需求。客户应考虑本报告中的任何意见或建议是否符合其特定状况，若有必要应寻求专家意见。本报告所载的资料、工具、意见及推测仅供参考，并非作为或被视为出售或购买证券或其他投资标的的邀请或向人做出邀请。

在法律允许的情况下，信达证券或其关联机构可能会持有报告中涉及的公司所发行的证券并进行交易，并可能会为这些公司正在提供或争取提供投资银行业务服务。

本报告版权仅为信达证券所有。未经信达证券书面同意，任何机构和个人不得以任何形式翻版、复制、发布、转发或引用本报告的任何部分。若信达证券以外的机构向其客户发放本报告，则由该机构独自为此发送行为负责，信达证券对此等行为不承担任何责任。本报告同时不构成信达证券向发送本报告的机构之客户提供的投资建议。

如未经信达证券授权，私自转载或者转发本报告，所引起的一切后果及法律责任由私自转载或转发者承担。信达证券将保留随时追究其法律责任的权利。

## 评级说明

投资建议的比较标准	股票投资评级	行业投资评级
本报告采用的基准指数：沪深 300 指数（以下简称基准）； 时间段：报告发布之日起 6 个月内。	<b>买入</b> ：股价相对强于基准 15% 以上；	<b>看好</b> ：行业指数超越基准；
	<b>增持</b> ：股价相对强于基准 5%~15%；	<b>中性</b> ：行业指数与基准基本持平；
	<b>持有</b> ：股价相对基准波动在±5%之间；	<b>看淡</b> ：行业指数弱于基准。
	<b>卖出</b> ：股价相对弱于基准 5% 以下。	

## 风险提示

证券市场是一个风险无时不在的市场。投资者在进行证券交易时存在赢利的可能，也存在亏损的风险。建议投资者应当充分深入地了解证券市场蕴含的各项风险并谨慎行事。

本报告中所述证券不一定能在所有的国家和地区向所有类型的投资者销售，投资者应当对本报告中的信息和意见进行独立评估，并应同时考量各自的投资目的、财务状况和特定需求，必要时就法律、商业、财务、税收等方面咨询专业顾问的意见。在任何情况下，信达证券不对任何人因使用本报告中的任何内容所引致的任何损失负任何责任，投资者需自行承担风险。