

萝卜快跑订单累计超 700 万单，看好自动驾驶景气提升
——计算机行业周报（2024.08.19-2024.08.23）

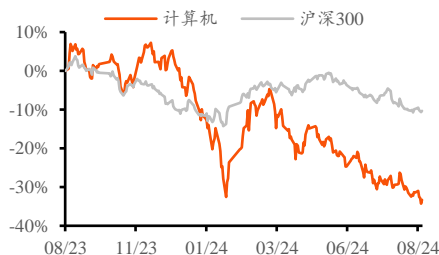
增持(维持)

行业： 计算机
日期： 2024年08月26日

分析师： 李行杰
E-mail: lixingjie@yongxingsec.com
SAC 编号: S1760524010003

分析师： 夏明达
E-mail: xiamingda@yongxingsec.com
SAC 编号: S1760523080004

近一年行业与沪深 300 比较



资料来源：Wind，甬兴证券研究所

相关报告：

《NVIDIA Thor 成功下线，关注自动驾驶产业链机会》

——2024 年 08 月 24 日

《阿里云推出首个域名 AI 大模型应用，AI 商业化进程有望加速》

——2024 年 08 月 15 日

《OpenAI 推出价格显著下降的 GPT-4o mini，AI 板块有望受益》

——2024 年 07 月 23 日

■ 本周核心观点及要闻回顾

人形机器人：人形机器人“领航者 2 号 NAVIAI”发布：1.65 米、60 千克，AI 算力 275 TOPS，机器人产业链或将受益。

IT 之家 8 月 21 日消息，中控技术官方公众号宣布，其作为单一最大股东投资入股的浙江人形机器人创新中心发布了首个具有精确技能作业能力的人形机器人“领航者 2 号 NAVIAI” NAVIAI 单臂负载达 5 公斤，负载自重比 >0.75，操作精度 ≤0.1mm，其中多自由度灵巧手有 15 个手指关节，6 个主动自由度，指尖力 10N，单手重量 600g，关节速度 150 度 / 秒。“领航者 2 号 NAVIAI”还能够适应多种地面，达到拟人化全身协调运动，最快速度 ≥6km/h，支持物品搬运、物品抓放、伺服插孔等作业能力，可持续作业 2 个小时。技术方面，“领航者 2 号 NAVIAI”除了常规采用大模型进行人机交互、行为规划外，还突破了数据生成、行为决策和底层控制三大关键技术。

AI 算力：Meta 研发新方法，整合语言和扩散 AI 模型，降低计算量、提高运算效率、优化生成图像，AI 算力产业链或迎来机遇期。IT 之家 8 月 24 日消息，Meta AI 公司最新推出了 Transfusion 新方法，可以结合语言模型和图像生成模型，将其整合到统一的 AI 系统中。IT 之家援引团队介绍，Transfusion 结合了语言模型在处理文本等离散数据方面的优势，以及扩散模型在生成图像等连续数据方面的能力。Meta 解释说，目前的图像生成系统通常使用预先训练好的文本编码器来处理输入的提示词，然后将其与单独的扩散模型结合起来生成图像。许多多模态语言模型的工作原理与此类似，它们将预先训练好的文本模型与用于其他模态的专用编码器连接起来。

自动驾驶及虚拟座舱：百度萝卜快跑自动驾驶订单累计超 700 万单，六代车开始规模化测试，自动驾驶产业链有望受益。

据 IT 之家 8 月 22 日消息，百度公布 2024 年第二季度业绩公告，其中提到了萝卜快跑自动驾驶业务。2024 年第二季度，百度的自动驾驶服务萝卜快跑供应的自动驾驶订单约 89.9 万单，同比增长 26%。截至 2024 年 7 月 28 日，萝卜快跑累计为公众提供的自动驾驶出行服务订单超过 700 万单。此外，萝卜快跑的第六代自动驾驶汽车 RT6 已开始进行规模化全无人道路测试。

■ 市场行情回顾

本周，A 股申万计算机指数下跌 2.69%，板块整体跑输沪深 300 指数达 2.14pct，跑赢创业板综指数达 0.85pct。在申万 31 个一级子行业中，计算机板块周涨跌幅排名为第 15 位。计算机二级行业涨跌幅分别为：软件开发(-2.29%)、计算机设备(-3.59%)、IT 服务 II(-2.34%)。海外市场指数整体走势较弱，涨跌幅由高到低分别为：纳斯达克(1.4%)、道琼斯美国科技(1.09%)、恒生资讯科技业(0.93%)、台湾信息服务(0.36%)、Wind 美国中资股软件与服务(-4.73%)。

■ 投资建议

本周我们重点看好受益新型号发布的人形机器人产业链，受益 Meta 新方法的 AI 算力板块以及受益萝卜快跑业务披露的自动驾驶/虚拟座舱板块。

人形机器人：建议关注禾川科技、北特科技等；

AI 算力：建议关注海光信息、中科曙光、恒为科技、润泽科技等；

自动驾驶/虚拟座舱：建议关注中科创达、德赛西威等。

■ 风险提示

产业发展不及预期，政策推进力度不及预期，国产替代不及预期。

正文目录

1. 本周核心观点及投资建议	3
2. 本周市场回顾（20240819-20240823）:	5
2.1. 板块表现	5
2.2. 个股表现	6
3. 行业新闻	7
4. 公司动态	10
5. 本周重点公司公告（20240819-20240823）	11
6. 风险提示	11

图目录

图 1: 本周 A 股申万一级行业涨跌幅情况	5
图 2: 本周申万计算机二级行业一周涨跌幅情况	5
图 3: 本周 A 股申万计算机三级行业涨跌幅情况	6
图 4: 海外指数涨跌幅情况	6

表目录

表 1: 本周计算机板块（申万）本周个股涨跌幅前后 10 名	7
表 2: 本周重点公司公告	11

1. 本周核心观点及投资建议

核心观点：

人形机器人：人形机器人“领航者 2 号 NAVIAI”发布：1.65 米、60 千克，AI 算力 275 TOPS，机器人产业链或将受益。

IT 之家 8 月 21 日消息，中控技术官方公众号宣布，其作为单一最大股东投资入股的浙江人形机器人创新中心发布了首个具有精确技能作业能力的人形机器人“领航者 2 号 NAVIAI” NAVIAI 单臂负载达 5 公斤，负载自重比 > 0.75 ，操作精度 $\leq 0.1\text{mm}$ ，其中多自由度灵巧手有 15 个手指关节，6 个主动自由度，指尖力 10N，单手重量 600g，关节速度 150 度 / 秒。“领航者 2 号 NAVIAI”还能够适应多种地面，达到拟人化全身协调运动，最快速度 $\geq 6\text{km/h}$ ，支持物品搬运、物品抓放、伺服插孔等作业能力，可持续作业 2 个小时。技术方面，“领航者 2 号 NAVIAI”除了常规采用大模型进行人机交互、行为规划外，还突破了数据生成、行为决策和底层控制三大关键技术。

AI 算力：Meta 研发新方法，整合语言和扩散 AI 模型，降低计算量、提高运算效率、优化生成图像，AI 算力产业链或迎来机遇期。

IT 之家 8 月 24 日消息，Meta AI 公司最新推出了 Transfusion 新方法，可以结合语言模型和图像生成模型，将其整合到统一的 AI 系统中。IT 之家援引团队介绍，Transfusion 结合了语言模型在处理文本等离散数据方面的优势，以及扩散模型在生成图像等连续数据方面的能力。Meta 解释说，目前的图像生成系统通常使用预先训练好的文本编码器来处理输入的提示词，然后将其与单独的扩散模型结合起来生成图像。许多多模态语言模型的工作原理与此类似，它们将预先训练好的文本模型与用于其他模态的专用编码器连接起来。

自动驾驶及虚拟座舱：百度萝卜快跑自动驾驶订单累计超 700 万单，六代车开始规模化测试，自动驾驶产业链有望受益。

据 IT 之家 8 月 22 日消息，百度公布 2024 年第二季度业绩公告，其中提到了萝卜快跑自动驾驶业务。2024 年第二季度，百度的自动驾驶服务萝卜快跑供应的自动驾驶订单约 89.9 万单，同比增长 26%。截至 2024 年 7 月 28 日，萝卜快跑累计为公众提供的自动驾驶出行服务订单超过 700 万单。此外，萝卜快跑的第六代自动驾驶汽车 RT6 已开始进行规模化全无人道路测试。

投资建议：

本周我们重点看好受益新型号发布的人形机器人产业链，受益 Meta 新方法的 AI 算力板块以及受益萝卜快跑业务披露的自动驾驶/虚拟座舱板块。

人形机器人：建议关注禾川科技、北特科技等；

AI 算力：建议关注海光信息、中科曙光、恒为科技、润泽科技等；

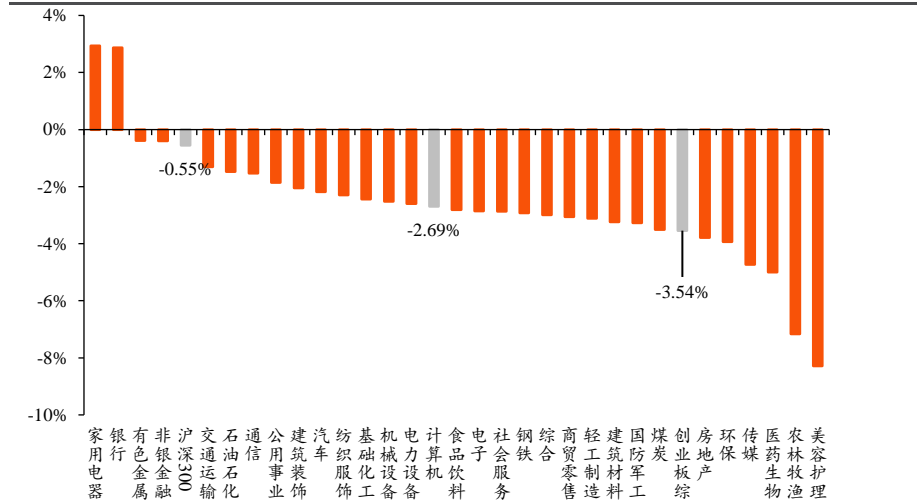
自动驾驶/虚拟座舱：建议关注中科创达、德赛西威等。

2. 本周市场回顾 (20240819-20240823):

2.1. 板块表现

本周, A股申万计算机指数下跌 2.69%, 板块整体跑输沪深 300 指数达 2.14pct, 跑赢创业板综指数达 0.85pct。在申万 31 个一级子行业中, 计算机板块周涨跌幅排名为第 15 位。

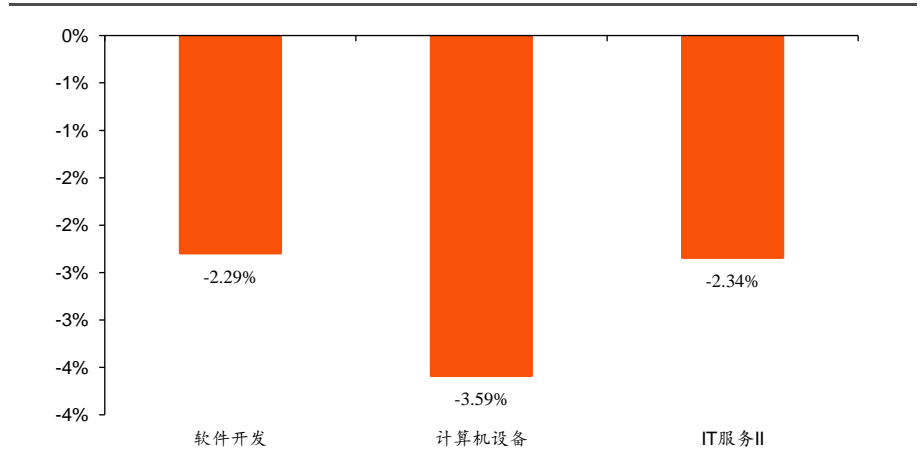
图1:本周 A 股申万一级行业涨跌幅情况



资料来源: Wind, 甬兴证券研究所

本周, 申万计算机二级行业涨跌幅分别为: 软件开发(-2.29%)、计算机设备(-3.59%)、IT 服务 II(-2.34%)。

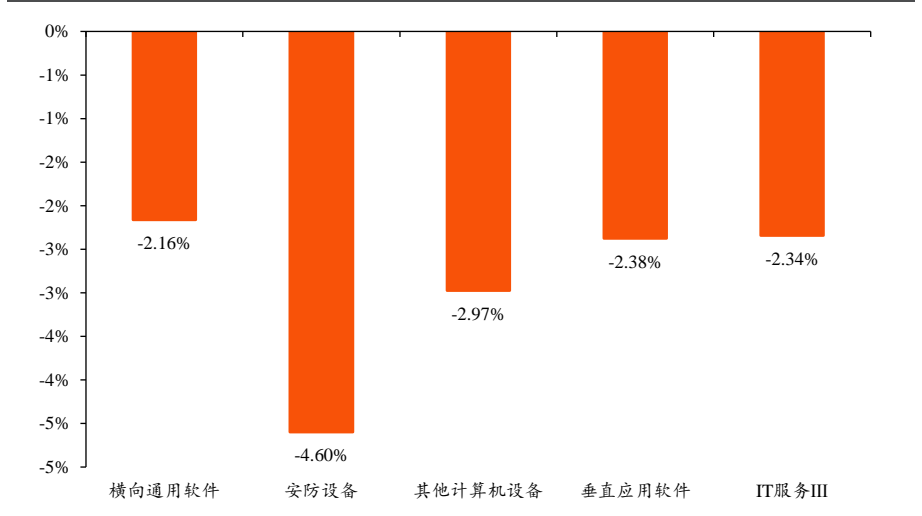
图2:本周申万计算机二级行业一周涨跌幅情况



资料来源: Wind, 甬兴证券研究所

本周, 申万计算机三级行业涨跌幅分别为: 横向通用软件(-2.16%)、IT 服务 III(-2.34%)、垂直应用软件(-2.38%)、其他计算机设备(-2.97%)、安防设备(-4.6%)。

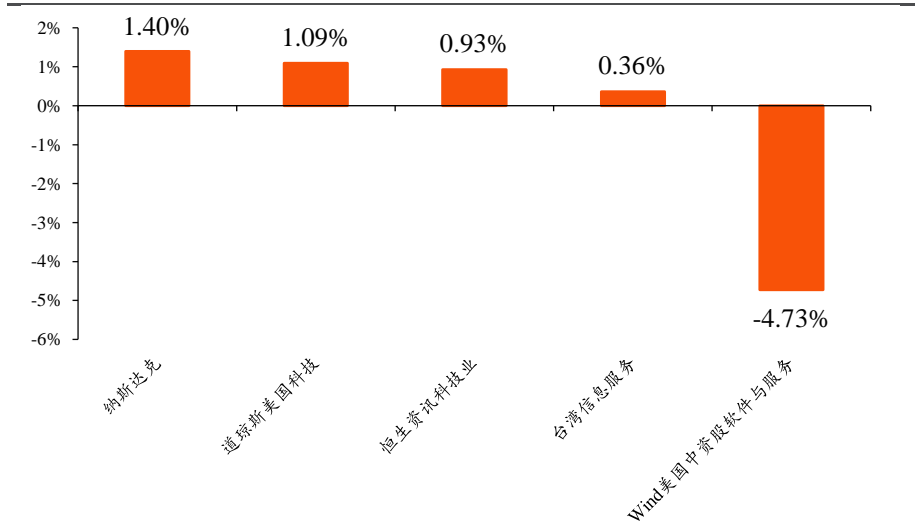
图3:本周 A 股申万计算机三级行业涨跌幅情况



资料来源: Wind, 甬兴证券研究所

海外市场指数整体走势较弱。本周,海外指数涨跌幅由高到低分别为:纳斯达克(1.40%)、道琼斯美国科技(1.09%)、恒生资讯科技业(0.93%)、台湾信息服务(0.36%)、Wind 美国中资股软件与服务(-4.73%)。

图4:海外指数涨跌幅情况



资料来源: Wind, 甬兴证券研究所

2.2. 个股表现

个股方面,本周涨跌幅领跑前十位分别为:东方通(+22.01%)、优博讯(+18.31%)、京北方(+16.95%)、熙菱信息(+15.33%)、四方精创(+15.28%)、荣联科技(+14.61%)、今天国际(+14.48%)、雷神科技(+14.1%)、*ST 慧辰(+12.74%)、亚华电子(+12.42%)。

个股涨跌幅后十位分别为:联合光电(-21.06%)、思创医惠(-18.18%)、

威创股份 (-17.78%)、启明信息 (-15.39%)、朗科科技 (-14.21%)、华铭智能 (-14.05%)、曙光数创 (-13.94%)、品茗科技 (-12.95%)、荣科科技 (-12.49%)、能科科技 (-12.31%)。

表1:本周计算机板块(申万)本周个股涨跌幅前后10名

周涨幅前10名					
证券代码	股票简称	周涨幅(%)	证券代码	股票简称	周跌幅(%)
300379.SZ	东方通	22.01%	300691.SZ	联合光电	-21.06%
300531.SZ	优博讯	18.31%	300078.SZ	思创医惠	-18.18%
002987.SZ	京北方	16.95%	002308.SZ	威创股份	-17.78%
300588.SZ	熙菱信息	15.33%	002232.SZ	启明信息	-15.39%
300468.SZ	四方精创	15.28%	300042.SZ	朗科科技	-14.21%
002642.SZ	荣联科技	14.61%	300462.SZ	华铭智能	-14.05%
300532.SZ	今天国际	14.48%	872808.BJ	曙光数创	-13.94%
872190.BJ	雷神科技	14.10%	688109.SH	品茗科技	-12.95%
688500.SH	*ST 慧辰	12.74%	300290.SZ	荣科科技	-12.49%
301337.SZ	亚华电子	12.42%	603859.SH	能科科技	-12.31%

资料来源: Wind, 甬兴证券研究所

3. 行业新闻

1.人形机器人“领航者 2 号 NAVIAI”发布: 1.65 米、60 千克, AI 算力 275 TOPS

IT之家 8 月 21 日消息, 中控技术官方公众号宣布, 其作为单一最大股东投资入股的浙江人形机器人创新中心发布了首个具有精确技能作业能力的人形机器人“领航者 2 号 NAVIAI” NAVIAI 单臂负载达 5 公斤, 负载自重比 >0.75, 操作精度≤0.1mm, 其中多自由度灵巧手有 15 个手指关节, 6 个主动自由度, 指尖力 10N, 单手重量 600g, 关节速度 150 度 / 秒。“领航者 2 号 NAVIAI”还能够适应多种地面, 达到拟人化全身协调运动, 最快速度≥6km/h, 支持物品搬运、物品抓放、伺服插孔等作业能力, 可持续作业 2 个小时。技术方面, “领航者 2 号 NAVIAI”除了常规采用大模型进行人机交互、行为规划外, 还突破了数据生成、行为决策和底层控制三大关键技术。

2.中国工程院院士邬贺铨: AI 大模型仍需“大力出奇迹”、提升算力枢纽利用率

IT之家 8 月 20 日消息, 据中新社报道, 中国工程院院士邬贺铨 19 日在 2024 北京人工智能生态大会上表示, 人工智能是新质生产力的引擎, 大模型的发展仍然需要“大力出奇迹”, 多措并举提升对物理世界的模拟能力。算力、数据等是促进人工智能发展的关键要素。据 IT 之家此前报道, 中国信通院 7 月数据显示, 截至 2023 年, 全国在用算力中心机架总规模已超过 810 万标准机架, 算力总规模达到 230EFLOPS, 位居全球第二。邬贺铨院士指出, 中国已建的算力枢纽的利用率还有较大提升空间, 通过集约优化可解决目前对算力的需求。中国具有超大规模市场、海量数据资源、丰

富应用场景等潜能，但数据供给质量不高、流通机制不畅、应用潜力释放不够，需加快数据基础制度建设，推动政府数据共享和开放，促进数据流通和应用。邬贺铨院士表示，大模型领域存在规模化定律，模型参数量、数据集大小，以及用于训练的算力规模三因素同时放大才有最佳效果，当不受其他两个因素的制约时，大模型性能与单个因素都有幂律关系，仍然需要“大力出奇迹”。

3. 百度萝卜快跑自动驾驶订单累计超 700 万单，六代车开始规模化测试

IT之家 8 月 22 日消息，百度公布 2024 年第二季度业绩公告，其中提到了萝卜快跑自动驾驶业务。2024 年第二季度，百度的自动驾驶服务萝卜快跑供应的自动驾驶订单约 89.9 万单，同比增长 26%。截至 2024 年 7 月 28 日，萝卜快跑累计为公众提供的自动驾驶出行服务订单超过 700 万单。6 月 19 日，萝卜快跑在几乎整个武汉（其最大的运营城市）开始提供 100% 的全无人驾驶叫车服务，标志着这一项目取得了重要里程碑。此外，萝卜快跑的第六代自动驾驶汽车 RT6 已开始进行规模化全无人道路测试。

4. 自动驾驶公司文远知行推迟赴美 IPO 上市计划

IT之家 8 月 24 日消息，国内自动驾驶科技公司文远知行（WeRide）已推迟赴美 IPO 上市计划。文远知行在发布的一份声明中表示：“更新交易文件的时间目前比预期要长，WeRide 正在努力完成推进交易所需的文件”。文远知行于 7 月 27 日向纳斯达克递交招股书，被市场贴上“Robotaxi 第一股”和“通用自动驾驶第一股”的标签，引发了广泛关注。

5. 5G-A 赋能校园新未来，天津移动携手中兴通讯打造智慧校园新标杆

据 C114 通信网，在信息数字化的时代浪潮中，校园网络已然成为学生学习与生活不可或缺的重要部分。为进一步提升校园用户的体验，打造更优质的网络环境，天津移动携手中兴通讯在天津高校利用 5G-A 网络智能化创新技术，于当前 5G 商用网络之上成功完成试点验证。此次试点验证在不影响当前网络正常运行的前提下，通过在中兴通讯现网基站插入基于内生智能的 5G-A 智算单板，对校园用户使用的 TOP 类业务如视频、游戏、微信、直播等，通过 RandomForest 和 LightGBM 等算法进行智能化识别，并进行资源、优先级等的智能化分配和调度，确保 TOP 类业务得到极大保障，极大程度减少网络延迟和卡顿现象的出现，大幅提升用户体验。验证结果表明：验证区域整体下行业务流量提升 5.63%，视频业务流量提升 8.28%，视频播放平均缓存时长改善 16.61%。后续，天津移动将与中兴通讯继续深化在 5G-A 网络智能化方面的合作，在深耕校园场景之外，还将从网络体验、网络能

效、网络优化等各个方面验证 5G-A 网络智能化技术,为终端用户提供更好、更稳定、更高效的网络,打造智慧校园新标杆。

6.长三角投资公司携软通动力打造长三角“科技+产业”创新融合“示范田”

据东方网,8月23日,长三角一体化示范区执委会会同上海青浦、江苏吴江、浙江嘉善及示范区开发者联盟共同举办2024年长三角生态绿色一体化发展示范区联合招商活动。现场,青浦区重点推介软件和信息服务业。以长三角数字干线为纽带,青浦逐渐打造由东向西的软信产业全域发展格局,通过开疆布局产业空间、扩土打造产业平台、招贤广纳产业英才、纳策优化产业政策,为软信业在青集聚发展构建优质生态。记者了解到,接下来,青浦将围绕集成电路设计、数字物流、工业软件等重点领域,探索与吴江、嘉善形成示范区错位发展、合作共赢的产业联动格局,推动两区一县产业互补和市场合作。活动期间,长三角投资(上海)有限公司与软通动力信息技术(集团)股份有限公司签署战略合作协议。双方表示,将紧紧围绕服务长三角一体化发展国家战略,聚焦培育发展新质生产力,充分发挥双方优势,在数字经济、战新产业和未来产业等领域创新合作模式、延伸产业链条,引领新业态、新产业快速在位于青浦的西岑科创园区、长三角绿洲智谷·赵巷园区集聚,共同打造长三角科技创新和产业创新深度融合“示范田”。

7.大模型与具身智能变现提速,国产机器人加速“出海”

据证券日报,备受瞩目的2024世界机器人大会如火如荼举行。大会发布的数据显示,中国已经在全球机器人创新、应用拓展和行业治理方面走在了国际前列。在本届大会上,六足机器人、低空机器人等各类新型机器人层出不穷。中国机器人厂商在大模型、多源信息融合感知、人机自然交互等前沿技术领域,以及传感器等关键环节不断取得突破。优必选、东港股份、首程控股、擎朗智能等多家上市公司及头部企业均在现场设展。多位企业负责人在现场对《证券日报》记者表示,目前大模型正在逐步实现商业变现,公司加速推进AI大模型机器人“出海”规模量产逐步落地。

8. Meta 研发新方法:整合语言和扩散 AI 模型,降低计算量、提高运算效率、优化生成图像

IT之家8月24日消息,Meta AI公司最新推出了Transfusion新方法,可以结合语言模型和图像生成模型,将其整合到统一的AI系统中。IT之家援引团队介绍,Transfusion结合了语言模型在处理文本等离散数据方面的优势,以及扩散模型在生成图像等连续数据方面的能力。Meta解释说,目前的图像生成系统通常使用预先训练好的文本编码器来处理输入的提示词,然后将其与单独的扩散模型结合起来生成图像。许多多模态语言模型的

工作原理与此类似，它们将预先训练好的文本模型与用于其他模态的专用编码器连接起来。不过 Transfusion 采用单一、统一的 Transformer 架构，适用于所有模式，对文本和图像数据进行端到端训练。文本和图像使用不同的损失函数：文本使用下一个标记预测，图像使用扩散。

4. 公司动态

1. 【科大讯飞】科大讯飞与河南农业大学签署战略合作协议

8月21日，科大讯飞股份有限公司（以下简称“科大讯飞”）与河南农业大学在合肥举行战略合作协议签约仪式。河南农业大学党委书记李成伟，副校长刘晓永，科大讯飞总裁吴晓如，高级副总裁聂小林，副总裁、中原总部总经理孙亮出席会议。河南农业大学党委办公室、发展规划处、社会服务处、信息化办公室、农学院智慧农业专业、信息与管理科学学院相关负责人，科大讯飞星火军团、智慧农业研究院、高教产品线及河南大区相关负责人参加会议。

刘晓永和孙亮分别代表河南农业大学和科大讯飞共同签署战略合作协议。李成伟、吴晓如、聂小林以及双方领导见证签约。根据协议，双方将在平等协商、互利互惠基础上，建立战略合作伙伴关系，共同致力于以AI赋能农业信息化焕新发展，通过共建中原农村信息港、河南省人工智能产业研究院，共建“AI+算力”应用基座，携手打造具有影响力的农业垂直领域大模型等举措，加快农业领域新质生产力发展，并在联合培养复合型新兴专业人才、共同建立标准化社会服务平台等方面进行多层次、全方位合作。

（资料来源：ifind，行业新闻）

2. 【天娱数据】天娱数科：子公司中标山西文旅厅数字文旅话山西虚拟人宣推项目

天娱数科今日官微消息，8月22日，由文化和旅游部指导，山西省文化和旅游厅主办，太原市文化和旅游局承办的“数智赋能晋见中国”2024数字文旅品牌创新大会在山西太原举行。日前，天娱数科子公司元圆科技中标山西省文化和旅游厅的数字文旅话山西虚拟人宣推项目。在本次大会中，天娱数科利用空间智能 MaaS 平台制作的山西文旅数字星推官首次亮相。

（资料来源：ifind，行业新闻）

5. 本周重点公司公告（20240819-20240823）

表2:本周重点公司公告

日期	公司	公告类型	要闻
2024/8/23	广联达	半年报	公司披露 2024 年半年报，2024H1 实现营收约 29.38 亿元，同比约-3.68%，归母净利润约 1.92 亿元，同比约-22.70%。
2024/8/24	达实智能	半年报	公司披露 2024 年半年报，2024H1 实现营收约 13.53 亿元，同比约-18.34%，归母净利润约 0.09 亿元，同比约-87.88%。
2024/8/24	远光软件	半年报	公司披露 2024 年半年报，2024H1 实现营收约 10.45 亿元，同比约-3.57%，归母净利润约 0.56 亿元，同比约-37.47%。
2024/8/24	新北洋	半年报	公司披露 2024 年半年报，2024H1 实现营收约 10.31 亿元，同比约+7.23%，归母净利润约 0.17 亿元，同比约+60.66%。

资料来源: ifind, 甬兴证券研究所

6. 风险提示

1) 产业发展不及预期

未来若市场发展不及预期，则存在部分公司的经营受到较大影响的风险。

2) 政策推进力度不及预期

未来若政策出台不及预期，则存在产业链相关公司业绩发生较大波动的风险。

3) 国产替代不及预期

未来若国产替代不及预期，则存在国内企业的业绩面临承压的风险。

分析师声明

本报告署名分析师具有中国证券业协会授予的证券投资咨询执业资格并注册为证券分析师，以勤勉尽责的职业态度，专业审慎的研究方法，独立、客观地出具本报告，保证报告采用的信息均来自合规渠道，并对本报告的内容和观点负责。负责准备以及撰写本报告的所有研究人员在此保证，本报告所发表的任何观点均清晰、准确、如实地反映了研究人员的观点和结论，并不受任何第三方的授意或影响。此外，所有研究人员薪酬的任何部分不曾、不与、也将不会与本报告中的具体推荐意见或观点直接或间接相关。

公司业务资格说明

甬兴证券有限公司经中国证券监督管理委员会核准，取得证券投资咨询业务许可，具备证券投资咨询业务资格。

投资评级体系与评级定义

股票投资评级：	分析师给出下列评级中的其中一项代表其根据公司基本面及（或）估值预期以报告日起 6 个月内公司股价相对于同期市场基准指数表现的看法。
买入	股价表现将强于基准指数 20%以上
增持	股价表现将强于基准指数 5-20%
中性	股价表现将介于基准指数±5%之间
减持	股价表现将弱于基准指数 5%以上
行业投资评级：	分析师给出下列评级中的其中一项代表其根据行业历史基本面及（或）估值对所研究行业以报告日起 12 个月内的基本面和行业指数相对于同期市场基准指数表现的看法。
增持	行业基本面看好，相对表现优于同期基准指数
中性	行业基本面稳定，相对表现与同期基准指数持平
减持	行业基本面看淡，相对表现弱于同期基准指数

相关证券市场基准指数说明：A 股市场以沪深 300 指数为基准；港股市场以恒生指数为基准；新三板市场以三板成指（针对协议转让标的）或三板做市指数（针对做市转让标的）为基准指数。

投资评级说明：

不同证券研究机构采用不同的评级术语及评级标准，投资者应区分不同机构在相同评级名称下的定义差异。本评级体系采用的是相对评级体系。投资者买卖证券的决定取决于个人的实际情况。投资者应阅读整篇报告，以获取比较完整的观点与信息，投资者不应以分析师的投资评级取代个人的分析与判断。

特别声明

在法律许可的情况下，甬兴证券有限公司（以下简称“本公司”）或其关联机构可能会持有报告中涉及的公司所发行的证券或期权并进行交易，也可能为这些公司提供或争取提供投资银行、财务顾问以及金融产品等各种服务。因此，投资者应当考虑到本公司或其相关人员可能存在影响本报告观点客观性的潜在利益冲突，投资者请勿将本报告视为投资或其他决定的唯一参考依据。也不应当认为本报告可以取代自己的判断。

版权声明

本报告版权属于本公司所有，属于非公开资料。本公司对本报告保留一切权利。未经本公司事先书面许可，任何机构或个人不得以任何形式翻版、复制、转载、刊登和引用本报告中的任何内容。否则由此造成的一切不良后果及法律责任由私自翻版、复制、转载、刊登和引用者承担。

重要声明

本报告由本公司发布，仅供本公司的客户使用，且对于接收人而言具有保密义务。本公司并不因相关人员通过其他途径收到或阅读本报告而视其为本公司的客户。客户应当认识到有关本报告的短信提示、电话推荐及其他交流方式等只是研究观点的简要沟通，需以本公司发布的完整报告为准，本公司接受客户的后续问询。本报告首页列示的联系人，除非另有说明，仅作为本公司就本报告与客户的联络人，承担联络工作，不从事任何证券投资咨询服务业务。

本报告中的信息均来源于我们认为可靠的已公开资料，本公司对这些信息的真实性、准确性及完整性不作任何保证。本报告中的信息、意见等均仅供客户参考，该等信息、意见并未考虑到获取本报告人员的具体投资目的、财务状况以及特定需求，在任何时候均不构成对任何人的个人推荐。客户应当对本报告中的信息和意见进行独立评估，并应同时思量各自的投资目的、财务状况以及特定需求，必要时就法律、商业、财务、税收等方面咨询专家的意见。客户应自主作出投资决策并自行承担投资风险。本公司特别提示，本公司不会与任何客户以任何形式分享证券投资收益或分担证券投资损失，任何形式的分享证券投资收益或者分担证券投资损失的书面或口头承诺均为无效。市场有风险，投资须谨慎。对依据或者使用本报告所造成的一切后果，本公司和关联人员均不承担任何法律责任。

本报告所载的意见、评估及预测仅反映本公司于发布本报告当日的判断。该等意见、评估及预测无需通知即可随时更改。过往的表现亦不应作为日后表现的预示和担保。在不同时期，本公司可发出与本报告所载意见、评估及预测不一致的研究报告。本公司不保证本报告所含信息保持在最新状态。同时，本公司的销售人员、交易人员以及其他专业人士可能会依据不同假设和标准、采用不同的分析方法而口头或书面发表与本报告意见及建议不一致的市场评论或交易观点。本公司没有将此意见及建议向报告所有接收者进行更新的义务。投资者应当自行关注相应的更新或修改。